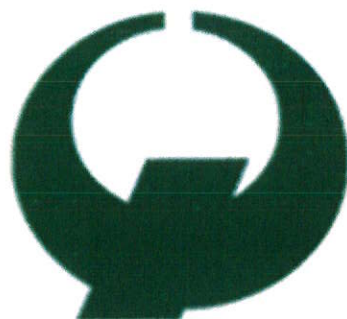


令和6年度

水道事業統計年報

(令和6年4月1日～令和7年3月31日)



名護市環境水道部

目 次

第 1 章 事業概要		
1-1	水道事業の沿革	1
1-2	令和6年度事業概要	3
1-3	水道事業の推移	4
1-4	水道料金の変遷	6
第 2 章 機構		
2-1	機構図	8
2-2	職員配置表	8
2-3	事務分掌	9
2-4	職員構成	12
第 3 章 施設		
3-1	主要施設所在地	13
3-2	水源施設	13
3-3	取水、導水施設	13
3-4	浄水施設	14
3-5	送水施設	15
3-6	配水施設	15
第 4 章 浄水統計		
4-1	取水及び受水状況	17
4-2	浄水場別稼動状況	19
4-3	浄水場別薬品使用状況	20
4-4	薬品類購入量	20
4-5	電力使用量及び動力費	21
4-6	水質検査結果	22
第 5 章 給水統計		
5-1	給水人口及び給水普及率	24
5-2	給水量分析比較表	25
5-3	地域別有収率	26
5-4	用途別有収水量	26
第 6 章 給水装置統計		
6-1	給水装置工事検査状況	27
6-2	メーター修理状況	27
6-3	メーター取替状況	27
6-4	漏水修理状況	28
6-5	拡張工事施行状況	29
第 7 章 業務統計		
7-1	用途別調定水量	30
7-2	用途別調定料金	30
7-3	用途別調定件数	30
7-4	料金調定及び収納状況	31
7-5	料金収納状況内訳	32
7-6	開閉栓状況	33
第 8 章 財務		
8-1	損益計算書の比較	34
8-2	貸借対照表の比較	35
8-3	資本的収支の増減	37
8-4	固定資産明細書	37
8-5	企業債明細書	38
8-6	経営分析表	40
8-7	費用構成比較	42
第 9 章 議決・認可		
9-1	議会議決事項	43
9-2	行政官庁許認可事項	45

第1章 事業概要

- 1-1 水道事業の沿革
- 1-2 令和6年度事業概要
- 1-3 水道事業の推移
- 1-4 水道料金の変遷

1-1 水道事業の沿革

本市は、沖縄本島の北部、東経128度・北緯26度30分の地点にあり、県都那覇市から北へ約64kmの距離に位置し、中心部は名護湾に抱かれ、北西に羽地内海、東に大浦湾があり、嘉津宇岳・多野岳・名護岳・久志岳・辺野古岳がそびえ、それらの高嶺を分水嶺とする源河川・羽地大川・汀間川・大浦川・有津川など多くの清流があり、文字どおりの山紫水明の地である。

本市の水道は、旧名護町において、昭和10年井戸水を利用していた市街地中心部の大兼久通り会に水道施設による給水の話が挙がったことにはじまる。当初は、熱田川の中流を堰き止め、ろ過をして、天田原高地の配水池から70戸へ給水した。

昭和25年10月、先の大戦で破壊された施設の復旧に取り組み、九年又ダムを水源として、ろ過池30m³、配水池60m³の施設の整備と、米軍から铸铁管の払い下げを受け、導水管、配水管を布設して400戸に給水するに至った。

その後、公共事業を始めとする各種事業の導入により、中心市街地の復興が進み、それに伴う人口の増加に対応するため、本格的な水道事業を目指すこととなる。そして、昭和31年1月に給水人口9,000人、1日最大給水量1,080m³で上水道事業の認可を旧厚生省に申請し、昭和32年6月27日に認可を得た。施設の概要は、ろ過池118m³の3池、配水池200m³であり、配水管を新設しての新たな出発となった。

昭和39年11月6日に給水人口16,000人、1日最大給水量2,800m³とする第1回変更認可を行い、ろ過池118m³の2池及び配水池350m³の増設と配水管の延長等を実施した。

昭和45年8月、1町4村の合併により名護市制へ移行し、昭和46年には、屋部、屋我地簡易水道の経営も取り組む。そして、昭和47年5月15日、本土復帰により沖縄県が誕生した。復帰前の5月12日に、まだ認可を受けていない辺野古簡易水道、羽地地区簡易水道、二見以北の簡易水道の認可を受け経営に取り組む。

昭和48年に志味屋配水池PC造りV=3,000m³が竣工し、昭和49年には大北区一部を給水区域に含めた。

昭和50年9月に旧羽地村の9簡易水道を統合し給水区域の拡張、給水人口32,600人、1日最大給水量12,060m³とする第2回変更認可を行った。また、沖縄県企業局から辺野古浄水場を譲渡される。昭和51年には大北区全域を給水区域に含めた。

昭和54年二見以北の簡易水道を廃止し、辺野古簡易水道に統合する。

昭和58年3月9日に第3回変更認可を行い、広域的な市内一円の水道事業に再編するため、屋我地簡易水道、屋部簡易水道、辺野古簡易水道等を統合し、給水人口46,500人、1日最大給水量25,000m³に変更した。水源の拡張、浄水場の新設、配水管を延長して総合的な水道整備計画を進めた。

昭和62年5月19日に第4回変更認可を行い、世富慶以南5地区と為又簡易水道を給水区域に加え、給水人口50,000人、1日最大給水量28,000m³に変更した。

平成元年7月中央浄水場が完成し、通水を行う。また、九年又ダム及び見取原地下水系導水ポンプ場並びに為又配水池4,350m³の新設を行った。

平成3年3月27日に第5回変更認可を行い、久志簡易水道を統合し給水人口61,300人、1日最大給水量34,500m³に変更した。

平成5年8月17日に部瀬名海岸リゾート地区周辺と名桜大学周辺に給水するため、第6回変更認可を行った。給水区域の拡張と給水人口61,760人、1日最大給水量40,000m³に変更し施設整備を行い、平成9年5月より給水を開始した。

また、硬度の高い潮平川、見取原地下水を「おいしい水」の指標である硬度100前後に低減するため平成9年3月31日に第6回拡張事業の第1回変更認可を行った。平成10年3月に硬度低減化施設（ペレット法）が完成し、水質の改善が図られ味覚の向上とスケールの障害等の問題を解決することができた。

平成10年度には、市街地を中心とした地域の安定供給を図るため、為又配水池2池目（2号、4,350m³）を建設した。

平成16年11月2日に第7回変更認可を行い、自己水源の計画取水量の見直しを行った。その理由として久辺3区の開発事業等により、久志地域の水需要の増大が予想され、将来において辺野古浄水場・辺野古ダムでは同地区の水需要に対応できないことから、辺野古浄水場を廃止し沖縄県企業局から全面受水を計画した。それらを踏まえ、給水人口59,900人、1日最大給水量35,600m³に変更した。

平成17年3月に羽地大川の慣行水利権を取水の安定を図るため河川法による水利権に変更し許可を得、平成19年3月に1日最大6,000m³の取水施設が完成した。

平成20年度には、名桜大学の開校と道路整備事業により急速に宅地開発の進む名桜大学周辺の新規水需要と中山地区高台へ安定した水の供給を図るため、中山配水池（1,600m³）を建設した。

平成21年度に「名護市水道整備計画（名護市地域水道ビジョン）」を策定し、本市水道事業の将来像、目標等を設定した。

平成22年度より、これまで未給水地区であった数久田区内の配水管整備工事に着手し、平成24年度に整備が完了した。

平成25年度は、第7回拡張事業の第1回変更認可を行い、源河簡易水道を給水区域に加え、給水人口61,200人、1日最大給水量34,500m³に変更した。

平成元年より供用開始していた中央浄水場監視制御設備の老朽化により、平成26、27、29年度で設備更新工事を実施した。

令和2年度に「名護市水道整備計画（名護市水道ビジョン）」を改訂し、～未来につなげるあけみおの水道～を基本理念とした「名護市水道事業ビジョン」を策定し、安全で災害に強く持続可能な水道事業を運営するための目標等を設定した。

これまで未給水地区であった源河区内の配水管整備工事に着手し、令和3年度に整備が完了した。

令和4年度は、第7回拡張事業の第2回変更届を行い給水区域拡大に加え、給水人口66,000人に変更した。

令和7年2月に、将来にわたって水道事業経営の安定化を図るため「名護市水道事業経営戦略」を改定した。

令和7年3月31日辺野古ダム・辺野古浄水場運用を廃止し、令和7年4月1日より久辺配水池（3,000m³）の本格運用を行う。

1-2 令和6年度事業概要

1. 予定給水戸数31,646戸に対し、実績給水戸数は31,560戸となり、給水戸数86戸(0.27%)減
 予定年間給水量8,407,400^mに対し、実績年間給水量は8,371,744^mとなり、35,656^m(0.42%)減
 予定1日平均給水量23,034^mに対し、実績1日平均給水量は22,936^mとなり、98^m(0.42%)減

2. 収益的収支は、総事業収益1,918,918,336円(対前年度比1.28%増)に対し、総事業費用1,579,425,250円(対前年度比1.24%増)となり収支差引339,493,086円の純利益となっています。
 一方、資本的収支については、資本的収入616,674,609円に対し、資本的支出1,272,724,632円で収支差引は、繰越工事資金6,032,000円を除いて、662,082,023円の不足となっています。この不足する額は減債積立金等で補てんしました。

3. 主な建設改良工事は、久志、豊原、辺野古、宮里、東江、屋部地内の導水管移設工事配水管布設工事、久辺配水池設備工事、二見配水池次亜設備工事を行い安全で安定した水の供給、新たな水需要への対応に努めてきました。

業 務	予 定 量	実 績	増 減
給水戸数(戸)	31,646	31,560	△86
年間給水量(m ³)	8,407,400	8,371,744	△35,656
1日平均給水量(m ³)	23,034	22,936	△98
主な建設改良事業(千円)	677,200	175,607	△501,593

1-3 水道事業の推移

項目	単位	平成13年度	平成14年度	平成15年度	平成16年度	平成17年度	平成18年度
行政区域内人口 a	人	56,530	57,016	57,697	58,355	59,042	59,571
給水区域内人口 b	人	55,763	56,243	56,947	57,626	58,339	58,883
給水人口 c	人	52,319	52,796	53,449	54,120	54,863	55,475
水道普及率 (c/a*100)	%	92.55	92.60	92.64	92.74	92.92	93.12
給水普及率 (c/b*100)	%	93.82	93.87	93.86	93.92	94.04	94.21
給水世帯数	戸	18,984	19,459	20,111	20,825	21,627	22,369
自己水源取水量	m ³	6,096,749	5,797,800	5,956,849	5,764,106	5,656,807	5,665,794
企業局受水量	m ³	1,986,809	1,896,711	2,039,727	2,131,884	2,327,655	2,194,250
受水依存度	%	24.58	24.65	25.51	27.00	29.20	27.92
年間給水量(総配水量)	m ³	7,897,797	7,444,469	7,750,672	7,686,937	7,779,280	7,642,990
うち基地給水量	m ³	388,268	283,561	348,245	187,395	202,039	164,254
1日最大給水量	m ³	28,121	25,284	25,175	26,851	24,650	23,357
1日平均給水量	m ³	21,638	20,396	21,177	21,060	21,313	20,940
1人1日最大給水量	リットル	537	479	471	498	449	421
1人1日平均給水量	リットル	414	387	396	389	388	377
有効水量	m ³	6,947,168	6,738,889	7,029,031	6,832,708	7,057,959	6,971,514
有効水量率	%	87.96	90.52	90.69	88.89	90.73	91.21
有収水量	m ³	6,912,695	6,713,170	6,994,805	6,779,892	7,002,875	6,905,803
有収率	%	87.53	90.18	90.25	88.20	90.02	90.35
1 m ³ 当り供給単価	円	218.67	215.05	218.90	212.35	213.26	211.95
1 m ³ 当り給水原価	円	218.57	219.20	206.83	214.79	210.35	209.41
導水管延長	m	39,552	39,552	39,552	39,552	39,901	39,901
送水管延長	m	47,797	47,797	47,797	47,797	47,797	47,797
配水管延長	m	338,509	348,090	355,896	360,329	363,966	368,590
消火栓数	栓	360	363	366	377	382	385
給水収益	千円	1,511,612	1,443,637	1,531,187	1,439,709	1,493,454	1,463,699
経常費用	千円	1,510,908	1,471,527	1,446,736	1,456,256	1,473,082	1,446,125
職員数	人	34	30	26	24	23	22

項目	単位	平成19年度	平成20年度	平成21年度	平成22年度	平成23年度	平成24年度
行政区域内人口 a	人	59,912	60,012	60,136	60,474	60,824	61,080
給水区域内人口 b	人	59,220	59,327	59,476	59,825	60,183	60,464
給水人口 c	人	55,762	56,023	56,277	56,659	57,040	57,430
水道普及率 (c/a*100)	%	93.07	93.35	93.58	93.69	93.78	94.02
給水普及率 (c/b*100)	%	94.16	94.43	94.62	94.71	94.78	94.98
給水世帯数	戸	22,906	23,411	23,790	24,107	24,555	25,028
自己水源取水量	m ³	5,827,770	5,848,803	5,963,786	6,039,442	5,970,359	5,907,180
企業局受水量	m ³	2,095,366	2,132,626	1,979,012	1,988,601	1,954,542	2,028,189
受水依存度	%	26.45	26.72	24.92	24.77	24.66	25.56
年間給水量(総配水量)	m ³	7,701,334	7,822,630	7,580,561	7,587,492	7,562,403	7,578,255
うち基地給水量	m ³	197,301	290,853	257,690	234,733	198,673	252,800
1日最大給水量	m ³	24,563	24,155	23,003	26,616	25,790	24,186
1日平均給水量	m ³	21,042	21,432	20,769	20,788	20,662	20,762
1人1日最大給水量	リットル	440	431	409	470	452	421
1人1日平均給水量	リットル	377	368	356	356	354	349
有効水量	m ³	7,071,037	7,194,274	7,014,916	7,047,600	7,025,749	7,105,272
有効水量率	%	91.82	91.97	92.54	92.88	92.90	93.76
有収水量	m ³	6,994,422	7,124,699	6,928,686	6,968,917	6,954,104	6,964,417
有収率	%	90.82	91.08	91.40	91.85	91.96	91.90
1 m ³ 当り供給単価	円	213.65	214.64	210.97	210.98	209.44	210.54
1 m ³ 当り給水原価	円	204.12	195.11	196.38	201.08	179.72	177.80
導水管延長	m	39,901	20,445	20,445	20,445	20,445	20,481
送水管延長	m	48,810	37,869	37,869	37,869	37,869	37,869
配水管延長	m	372,371	432,704	439,556	445,826	452,658	460,338
消火栓数	栓	388	391	398	402	407	410
給水収益	千円	1,494,384	1,529,271	1,461,738	1,470,286	1,456,455	1,466,259
経常費用	千円	1,427,683	1,390,096	1,360,677	1,401,342	1,249,791	1,238,276
職員数	人	22	21	21	21	21	20

項目	単位	平成25年度	平成26年度	平成27年度	平成28年度	平成29年度	平成30年度
行政区域内人口 a	人	61,465	61,494	61,683	61,970	62,146	62,626
給水区域内人口 b	人	61,442	61,462	61,659	61,947	62,122	62,600
給水人口 c	人	58,840	58,963	59,205	59,526	59,757	60,318
水道普及率 (c/a*100)	%	95.73	95.88	95.98	96.06	96.16	96.31
給水普及率 (c/b*100)	%	95.77	95.93	96.02	96.09	96.19	96.35
給水世帯数	戸	25,898	26,218	26,605	27,154	27,642	28,259
自己水源取水量	m ³	5,766,192	5,852,238	5,669,180	5,838,591	5,857,694	5,844,328
企業局受水量	m ³	2,106,722	1,946,647	2,165,450	2,052,656	2,277,916	2,202,575
受水依存度	%	26.76	24.96	27.64	26.01	28.00	27.37
年間給水量(総配水量)	m ³	7,688,256	7,675,112	7,708,701	7,742,543	8,013,706	7,913,516
うち基地給水量	m ³	319,021	326,288	271,474	263,660	288,464	327,335
1日最大給水量	m ³	23,401	24,755	23,022	22,959	24,053	25,721
1日平均給水量	m ³	21,064	21,028	21,062	21,212	21,955	21,681
1人1日最大給水量	リットル	398	420	389	386	403	426
1人1日平均給水量	リットル	343	341	343	344	354	345
有効水量	m ³	7,177,520	7,132,762	7,205,145	7,228,395	7,413,519	7,443,198
有効水量率	%	93.36	92.93	93.47	93.36	92.51	94.06
有収水量	m ³	7,029,604	6,989,571	7,047,363	7,062,961	7,249,932	7,270,744
有収率	%	91.43	91.07	91.42	91.22	90.47	91.88
1 m ³ 当り供給単価	円	211.18	211.34	211.20	210.33	211.38	212.13
1 m ³ 当り給水原価	円	172.04	169.75	170.56	176.85	169.05	173.90
導水管延長	m	20,481	20,481	20,558	20,942	20,629	20,629
送水管延長	m	37,869	37,869	37,869	33,264	33,272	33,272
配水管延長	m	466,627	469,771	472,969	450,008	455,318	459,799
消火栓数	栓	413	416	419	420	420	420
給水収益	千円	1,484,487	1,477,150	1,488,428	1,485,556	1,532,492	1,542,351
経常費用	千円	1,209,370	1,397,105	1,410,048	1,481,051	1,469,685	1,502,534
職員数	人	21	21	21	21	19	21

項目	単位	令和元年度	令和2年度	令和3年度	令和4年度	令和5年度	令和6年度
行政区域内人口 a	人	62,936	63,214	63,644	63,817	64,040	64,288
給水区域内人口 b	人	62,914	63,193	63,615	63,788	64,012	64,258
給水人口 c	人	60,687	61,128	61,666	61,963	62,226	62,512
水道普及率 (c/a*100)	%	96.43	96.70	96.89	97.09	97.17	97.24
給水普及率 (c/b*100)	%	96.46	96.73	96.94	97.14	97.21	97.28
給水世帯数	戸	28,883	29,459	30,038	30,524	31,035	31,560
自己水源取水量	m ³	6,009,054	6,143,046	6,047,301	6,172,312	6,045,800	6,107,413
企業局受水量	m ³	2,039,977	1,821,295	1,958,795	2,111,616	2,315,224	2,357,198
受水依存度	%	25.34	22.87	24.47	25.49	27.69	27.85
年間給水量(総配水量)	m ³	7,944,264	7,871,307	7,912,965	8,238,283	8,284,563	8,371,744
うち基地給水量	m ³	321,619	366,924	381,837	422,492	430,398	434,605
1日最大給水量	m ³	23,896	23,461	24,227	24,122	25,401	25,141
1日平均給水量	m ³	21,706	21,565	21,679	22,571	22,635	22,936
1人1日最大給水量	リットル	394	384	393	389	408	402
1人1日平均給水量	リットル	343	336	335	346	346	348
有効水量	m ³	7,518,067	7,388,329	7,386,059	7,637,918	7,843,979	7,891,116
有効水量率	%	94.64	93.86	93.34	92.71	94.68	94.26
有収水量	m ³	7,342,902	7,221,979	7,224,681	7,487,202	7,699,456	7,747,363
有収率	%	92.43	91.75	91.30	90.88	92.94	92.54
1 m ³ 当り供給単価	円	211.43	197.72	198.15	209.92	203.61	212.62
1 m ³ 当り給水原価	円	167.38	167.86	175.14	168.84	175.22	172.65
導水管延長	m	20,629	20,629	20,629	20,629	20,629	20,683
送水管延長	m	33,272	33,272	33,272	33,272	33,272	33,272
配水管延長	m	461,045	465,529	468,319	472,687	474,516	477,072
消火栓数	栓	429	433	444	448	452	452
給水収益	千円	1,552,485	1,427,951	1,431,573	1,571,747	1,567,703	1,647,259
経常費用	千円	1,468,118	1,446,731	1,498,610	1,492,648	1,559,959	1,550,955
職員数	人	21	19	22	19	20	18

1-4 水道料金の変遷

用途別水量 ・料金		昭和47年5月15日		昭和50年8月1日		昭和53年4月1日		昭和56年10月1日	
		段階別水量	料金	段階別水量	料金	段階別水量	料金	段階別水量	料金
家庭用	基本 料 金	8m ³ まで	320円	10m ³ まで	400円	10m ³ まで	450円	10m ³ まで	650円
	超 過 料 金 1m ³ に つ き	9m ³ 以上	45円	11~30m ³	65円	11~30m ³	80円	11~30m ³	110円
				31m ³ 以上	75円	31m ³ 以上	90円	31m ³ 以上	125円
営業用	基本 料 金	10m ³ まで	500円	10m ³ まで	700円	10m ³ まで	900円	10m ³ まで	1,250円
	超 過 料 金 1m ³ に つ き	11m ³ 以上	54円	11~30m ³	80円	11~30m ³	100円	11~30m ³	140円
				31~50m ³	85円	31~50m ³	115円	31~50m ³	160円
				51m ³ 以上	90円	51m ³ 以上	130円	51m ³ 以上	180円
官 公 署 用	基本 料 金	8m ³ まで	320円	10m ³ まで	700円	10m ³ まで	900円	10m ³ まで	1,250円
	超 過 料 金 1m ³ に つ き	9m ³ 以上	54円	11~200m ³	75円	11~200m ³	100円	11~200m ³	140円
				201~500m ³	85円	201~500m ³	115円	201~500m ³	160円
				501m ³ 以上	95円	501m ³ 以上	130円	501m ³ 以上	180円
演習用		1個1回 3分につき	180円	1個1回 3分につき	300円	1個1回 3分につき	500円	1個1回 3分につき	500円
共同用		1日につき	1,800円	1日につき	1,800円		2,000円		
臨時用		1m ³ につき	54円	1m ³ につき	100円	1m ³ につき	130円	1m ³ につき	300円
計 算 期 間	自	ドルから円へ通貨 切替のため		昭和50年8月1日		昭和53年4月1日		昭和56年10月1日	
	至			昭和53年3月31日		昭和56年9月30日		昭和63年10月31日	
改 定 率	平均%			47.43		28.86		38.72	
	家庭 用 %			35.56		19.20		38.90	

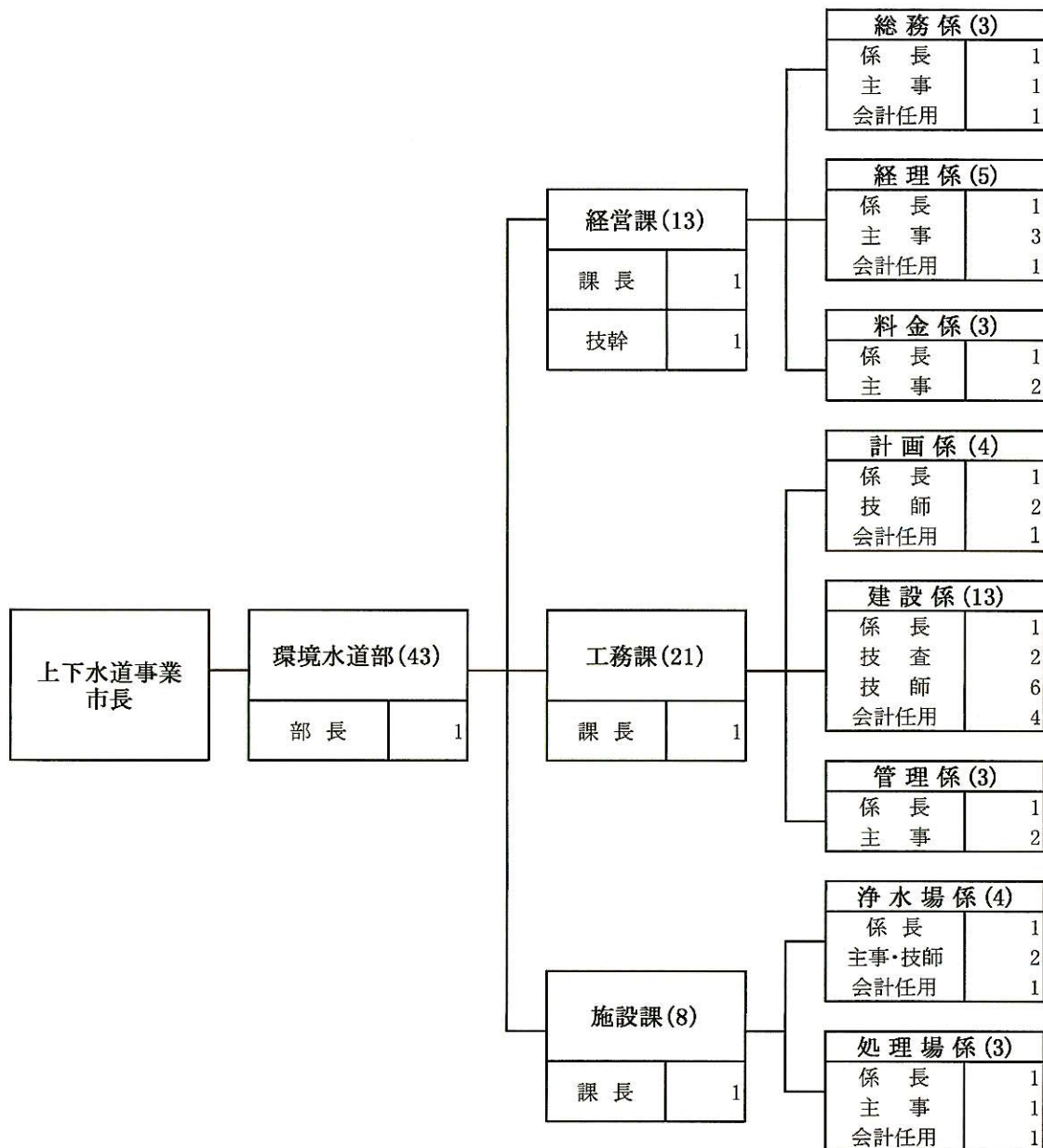
昭和63年11月1日		平成4年4月1日		平成10年6月1日		平成16年4月1日	
段階別水量	料金	段階別水量	料金	段階別水量	料金	段階別水量	料金
10m ³ まで	850円	10m ³ まで	1,100円	10m ³ まで	1,170円	6m ³ まで	830円
11~30m ³	140円	11~30m ³	175円	11~30m ³	186円	7~10m ³	100円
						11~30m ³	186円
31m ³ 以上	160円	31m ³ 以上	200円	31m ³ 以上	212円	31m ³ 以上	212円
10m ³ まで	1,500円	10m ³ まで	1,850円	10m ³ まで	1,900円	10m ³ まで	1,900円
11~50m ³	180円	11~50m ³	225円	11~50m ³	240円	11~50m ³	240円
51~100m ³	200円	51~100m ³	250円	51~100m ³	270円	51~100m ³	270円
101~300m ³	220円	101~300m ³	275円	101~300m ³	280円	101~300m ³	280円
301m ³ 以上	240円	301~1,000m ³	300円	301~1,000m ³	305円	301~1,000m ³	305円
		1,001m ³ 以上	325円	1,001m ³ 以上	330円	1,001m ³ 以上	330円
10m ³ まで	1,500円	10m ³ まで	1,850円	10m ³ まで	2,000円	10m ³ まで	2,000円
11~100m ³	180円	11~100m ³	225円	11~100m ³	255円	11~100m ³	255円
101~300m ³	200円	101~300m ³	250円	101~300m ³	275円	101~300m ³	275円
301~600m ³	220円	301~600m ³	275円	301~600m ³	295円	301~600m ³	295円
601m ³ 以上	240円	601~2,000m ³	300円	601~2,000m ³	315円	601~2,000m ³	315円
		2,001m ³ 以上	325円	2,001m ³ 以上	335円	2,001m ³ 以上	335円
1個1回 3分につき	500円	1個1回 3分につき	500円	1個1回 3分につき	500円	1個1回 3分につき	500円
1 m ³ につき	400円	1 m ³ につき	500円	1 m ³ につき	500円	1 m ³ につき	500円
昭和63年11月1日	平成4年4月1日		平成10年6月1日		平成16年6月1日		
平成4年3月31日	平成10年5月31日		平成16年3月31日		平成30年3月31日		
28.03	27.80		5.86		-1.79		
30.77	26.12		6.40		-2.00		

第 2 章 機 構

- 2 - 1 機構図
- 2 - 2 職員配置表
- 2 - 3 事務分掌
- 2 - 4 職員構成

2-1 機構図(上下水道事業)

令和7年1月1日現在



2-2 職員配置表(水道事業職員)

令和7年1月1日現在

部課係名	事務吏員(人)					技術吏員(人)				会計任用	合計	
	部長	課長	技幹	係長	主事	課長	係長	技査	主事技師			
環境水道部	1											1
経営課		1										1
総務係					1							1
経理係				1	2					1		4
料金係				1	1							2
工務課						1						1
計画係							1			1		2
建設係								1	2	3		6
管理係									1			2
施設課												0
浄水場係							1		2	1		4
処理場係												0
合計	1	1	0	2	4	1	3	1	5	6		24

2-3 事務分掌

経営課

総務係

- (1) 文書及び公印に関すること。
- (2) 職員の服務等に関すること。
- (3) 資産の管理に関すること。(ただし、貯蔵品の管理を除く。)
- (4) 業務統計に関すること。
- (5) 上下水道事業の普及及び広報に関すること。
- (6) 上下水道料金の適正化に関すること。
- (7) 上下水道事業の工事及び工事に係る入札に関すること。
- (8) 部内庶務に関すること。
- (9) 課内庶務及びその他他係に属しないこと。

経理係

- (1) 財政・経営計画に関すること。
- (2) 予算・決算に関すること。
- (3) 出納その他経営事務に関すること。
- (4) 企業債及び一時借入金に関すること。
- (5) 計理状況の報告に関すること。
- (6) 消費税に関すること。
- (7) 固定資産台帳に関すること。

料金係

- (1) 量水器の計量及び用途の認定に関すること。
- (2) 上下水道料金の調定及び収納に関すること。
- (3) 上下水道料金の納付書発行に関すること。
- (4) 上下水道料金の減免に関すること。
- (5) 上下水道料金の徴収及び滞納整理に関すること。
- (6) 上下水道料金の過誤納金に関すること。
- (7) 上下水道料金の電子計算業務に関すること。
- (8) 給水開始の開閉栓等業務に関すること。
- (9) 量水器取替及び管理に関すること。
- (10) 水洗便所改造等資金の貸付及び貸付金元利収納に関すること。
- (11) 上下水道料金の収納に係る委託業務に関すること。

計画係

- (1) 上下水道事業の企画に関すること。
- (2) 上下水道事業の計画及び調整に関すること。
- (3) 所管の公有財産の取得、管理及び処分に関すること。
- (4) 上下水道施設の管路台帳の管理に関すること。
- (5) 下水道施設の供用開始に関すること。
- (6) 専用水道の工事設計審査に関すること。
- (7) 課内の庶務及びその他他係に属さないこと。

建設係

- (1) 上下水道施設の工事等に関すること。
- (2) 上下水道施設の管路台帳の作成に関すること。
- (3) 道路占用及び使用に関すること。
- (4) 上下水道施設の災害復旧に関すること。
- (5) 管理者(地方公営企業法(昭和27年法律第292号)第8条第2項の規程に基づき管理者の権限を行う市長をいう。以下同じ。)以外が設置する上下水道施設に関すること。

管理係

- (1) 配水の調査、計画及び操作に関すること。
- (2) 上下水道管路及びこれらの附属設備の管理上の調査及び修繕等に関すること。
- (3) 漏水防止の計画及び実施に関すること。
- (4) 給水装置工事及び排水設備工事の指導、監督に関すること。
- (5) 給水装置工事事業者及び排水設備指定工事店に関すること。
- (6) 給水装置工事主任技術者及び排水設備工事責任技術者に関すること。
- (7) 貯蔵品の管理及び量水器の貸与に関すること。
- (8) 開発負担金に関すること。
- (9) 道路河川占用許可及び使用に関すること。
- (10) 沖縄県水道災害相互応援協定に関すること。
- (11) 給水工事の申込みその他の給水工事に関する諸届出に関すること。
- (12) 除外施設の設置指導に関すること。
- (13) 公共下水道接続促進補助金に関すること。
- (14) 専用水道・簡易専用水道の総合窓口業務に関すること。

施設課

浄水場係

- (1) 水道施設の電気設備の保全に関すること。
- (2) 水道施設の機械設備の保全に関すること。
- (3) 水質検査に関すること。
- (4) 水質汚染防止に関すること。
- (5) 貯水施設、取水施設、導水施設及び受水施設の運転及び維持管理に関すること。
- (6) 浄水施設、送水施設及び配水施設の運転及び維持管理に関すること。
- (7) 取水量、受水及び配水量の計量及び調査に関すること。
- (8) 浄水場の施設見学に関すること。
- (9) 専用水道・簡易専用水道の水質及び衛生管理指導に関すること。
- (10) 貯蔵品の管理に関すること。
- (11) 施設管理台帳の作成及び管理に関すること。
- (12) 課内庶務及びその他係に属さないこと。

処理場係

- (1) 処理場及びポンプ場の施設の運転操作、点検、修理、改良及び開発並びにその記録に関すること。
- (2) 下水及び汚泥の測定、分析、記録及び処理方法の評価に関すること。
- (3) 汚泥の処分に関すること。
- (4) 下水処理場の施設見学に関すること。
- (5) その他下水処理場等に関すること。
- (6) 施設管理台帳の作成及び管理に関すること。

2-4 職員構成

(1) 勤続年数別(※再任用は含まない)

令和7年1月1日現在

年 数	職 種	事務吏員		技術吏員		合 計	
		職員数(人)	比率(%)	職員数(人)	比率(%)	職員数(人)	比率(%)
1年未満		0	0.0	2	20.0	2	11.1
1年以上	3年未満	0	0.0	0	0.0	0	0.0
	3年以上	0	0.0	2	20.0	2	11.1
	6年以上	0	0.0	1	10.0	1	5.6
	9年以上	0	0.0	1	10.0	1	5.6
	12年以上	2	25.0	1	10.0	3	16.7
	15年以上	1	12.5	0	0.0	1	5.6
	18年以上	0	0.0	0	0.0	0	0.0
	20年以上	5	62.5	3	30.0	8	44.4
	合計	8	100.0	10	100.0	18	100.0
	平均	24.47		12.98		18.08	

(2) 年齢別(※再任用は含まない)

令和7年1月1日現在

年 数	職 種	事務吏員		技術吏員		合 計	
		職員数(人)	比率(%)	職員数(人)	比率(%)	職員数(人)	比率(%)
25歳未満		0	0.0	1	10.0	1	5.6
25歳以上	30歳未満	0	0.0	1	10.0	1	5.6
	30歳以上	0	0.0	0	0.0	0	0.0
	35歳以上	1	12.5	2	20.0	3	16.7
	40歳以上	2	25.0	1	10.0	3	16.7
	45歳以上	2	25.0	2	20.0	4	22.2
	50歳以上	0	0.0	3	30.0	3	16.7
	55歳以上	3	37.5	0	0.0	3	16.7
	合計	8	100.0	10	100.0	18	100.0
	平均	48.76		41.87		44.93	

(3) 給料月額別(※再任用は含まない)

令和7年1月1日現在

給料月額	職 種	事務吏員		技術吏員		合 計	
		職員数(人)	比率(%)	職員数(人)	比率(%)	職員数(人)	比率(%)
15万円未満		0	0.0	0	0.0	0	0.0
15万円以上	20万円未満	0	0.0	0	0.0	0	0.0
	20万円以上	0	0.0	2	20.0	2	11.1
	25万円以上	1	12.5	2	20.0	3	16.7
	30万円以上	3	37.5	4	40.0	7	38.9
	35万円以上	2	25.0	1	10.0	3	16.7
	40万円以上	2	25.0	1	10.0	3	16.7
	合計	8	100.0	10	100.0	18	100.0
	平均	353,138		311,280		329,883	

※比率は小数点以下第2位を四捨五入しているため、合計しても必ずしも100とはなりません。

第 3 章 施 設

- 3 - 1 主要施設所在地
- 3 - 2 水源施設
- 3 - 3 取水、導水施設
- 3 - 4 浄水施設
- 3 - 5 送水施設
- 3 - 6 配水施設

3-1 主要施設所在地

施設名		所在地	電話
事務所	経営課	名護市港一丁目1番1号	0980-52-0786
	工務課	名護市港二丁目2番1号	0980-52-2583
	施設課	名護市字為又1219-264 (浄水場係)	0980-52-2264
		名護市港二丁目2番1号 (処理場係)	0980-52-5336
中央浄水場		名護市字為又1219-3	0980-52-2264
辺野古浄水場 ※R6年度をもって廃止		名護市字辺野古328-1	0980-55-2302

3-2 水源施設

名称	場所	種別	取水量(認可計画値)	適用
九年又ダム	名護九年又原	表流水	800 m ³ /日	92,000m ³
辺野古ダム R6年度をもって廃止 ※	辺野古上福地原	〃	4,500 m ³ /日	304,000m ³
潮平川水源	屋部名祖原	湧水	7,500 m ³ /日	
羽地大川水源	羽地川上	表流水	4,000~6,000 m ³ /日	季別
嵩原川水源	名護市嵩原	〃		九年又ダムへ
熱田川水源	名護市熱田原	〃		九年又ダムへ
見取原井戸1号	名護見取原	地下水	1,000 m ³ /日	停止中
見取原井戸2号	宮里	〃		停止中
見取原井戸4号	名護柳原	〃		停止中
見取原井戸5号	宮里	〃		廃止
見取原井戸6号	為又湯比井原	〃		停止中

3-3 取水、導水施設

(1) 取水、導水施設

名称	場所	ポンプ規格	数量
九年又導水ポンプ場	名護	1.0m ³ /min×47m×18.5kW	3
屋部中継ポンプ場	屋部	6.0m ³ /min×76m×110kW	2
見取原導水ポンプ場	名護	0.84m ³ /min×74m×18.5kW	3
潮平川取水ポンプ場	屋部	2.15m ³ /min×47m×26kW	3
羽地大川取水ポンプ場	川上	2.09m ³ /min×67m×45kW	3

(2) 導水管延長

上段の数値は当該年度増減分
中段の数値は当該年度錯誤補正分

口径(mm)	令和元年度	令和2年度	令和3年度	令和4年度	令和5年度	令和6年度
300未満	0 m	0 m	0 m	0 m	0 m	0 m
	0 m	0 m	0 m	0 m	0 m	0 m
	5,494 m	5,494 m	5,494 m	5,494 m	5,494 m	5,494 m
300～500	0 m	0 m	0 m	0 m	0 m	54 m
	0 m	0 m	0 m	0 m	0 m	0 m
	15,135 m	15,135 m	15,135 m	15,135 m	15,135 m	15,189 m
計	0 m	0 m	0 m	0 m	0 m	54 m
	0 m	0 m	0 m	0 m	0 m	0 m
	20,629 m	20,629 m	20,629 m	20,629 m	20,629 m	20,683 m

3-4 浄水施設

名称	種別	数量	適用
中央浄水場	管理本館	1	RC造・地上2階・地下1階 延床面積 1,380㎡
	着水井	1	混合井部 49.0㎡ 分水井部 16.6㎡
	混和池	1	2.0×2.0×2.6 10.4㎡
	ブロック形成池	2	6.15×3.0×3.0×6池 332.1㎡
	薬品沈殿池	2	8.0×36.5×3.9×2池 2,277.6㎡
	急速ろ過池	10	4.4×3.5 ろ過面積 15.4㎡/池×10池
	浄水池	2	11.7×11.7×5.0×2池 1368.9㎡
	ポンプ井	1	3.35×24.0×5.0 402.0㎡
	濃縮槽	2	9.0×9.0×5.0×2池 810㎡
	天日乾燥床	6	11.5×7.6×1.6×6池 839㎡
	自家用発電機	1	375kVA 3φ 400V
	硬度低減化処理施設	1	RC造・2階建 延床面積 611.31㎡
辺野古浄水場 ※R6年度をもって廃止	管理本館	1	RC造・2階建 面積889㎡
	沈殿池	1	RC造・面積19㎡ 傾斜板付き 81.7㎡
	急速ろ過池	4	能力 4,500㎡/日, ろ過面積44.65㎡
	浄水池	2	945㎡
	天日乾燥床	4	12×13×1.24×4池 774㎡

3-5 送水施設

(1) 送水施設

名称	場所	ポンプ規格	数量
仲尾次ポンプ場	仲尾次	0.17m ³ /min×160m×11kW	2
第一中継ポンプ場	〃	0.17m ³ /min×160m×11kW	2
第二中継ポンプ場	〃	0.17m ³ /min×160m×11kW	2
瀬高中継ポンプ場	瀬高内地内	0.12m ³ /min×101m×7.5kW	2
嘉陽中継ポンプ場	嘉陽	0.103m ³ /min×143m×7.5kW	2
為又送水ポンプ	中央浄水場内	6.1m ³ /min×31m×45kW 10.9m ³ /min×13m×37kW	1 1
中山送水ポンプ	中央浄水場内	1.91m ³ /min×96m×55kW	2
旭川送水ポンプ	中央浄水場内	0.23m ³ /min×154m×15kW	2
辺野古送水ポンプ	辺野古浄水場内	1.6m ³ /min×84m×37kW 3.0m ³ /min×84m×75kW	2 1
二見送水ポンプ	辺野古浄水場内	0.65m ³ /min×100m×18.5kW 1.2m ³ /min×93m×45kW	2 1

※辺野古送水ポンプ及び二見送水ポンプは令和6年度をもって廃止

上段の数値は当該年度増減分
中段の数値は当該年度錯誤補正分

(2) 送水管延長

口径(mm)	令和元年度	令和2年度	令和3年度	令和4年度	令和5年度	令和6年度
300未満	0 m	0 m	0 m	0 m	0 m	0 m
	0 m	0 m	0 m	0 m	0 m	0 m
	23,054 m	23,054 m	23,054 m	23,054 m	23,054 m	23,054 m
300～500	0 m	0 m	0 m	0 m	0 m	0 m
	0 m	0 m	0 m	0 m	0 m	0 m
	10,218 m	10,218 m	10,218 m	10,218 m	10,218 m	10,218 m
計	0 m	0 m	0 m	0 m	0 m	0 m
	0 m	0 m	0 m	0 m	0 m	0 m
	33,272 m	33,272 m	33,272 m	33,272 m	33,272 m	33,272 m

3-6 配水施設

(1) 配水池等

名称	場所	規模	数量	適用
伊差川配水池	伊差川金川原	1,000m ³	1	
仲尾次配水池	仲尾次茂久地原	450m ³	1	250m ³ ×1 200m ³ ×1
辺野古配水池 ※R6年度をもって廃止	辺野古上福地原	3,800m ³	1	
二見配水池	二見	900m ³	1	
屋我地配水池	済井出伊是名原	810m ³	1	
旭川配水池	旭川道又原	225m ³	1	
天仁屋配水池	天仁屋前原	142m ³	1	
為又配水池(1号,2号)	為又為又原	8,700m ³	2	4,350m ³ ×2
高区配水池	宇茂佐新波原	900m ³	1	
中山配水池	為又	1,600m ³	1	
久辺配水池	久志	3,000m ³	1	

上段の数値は当該年度増減分
中段の数値は当該年度錯誤補正分

(2) 配水管延長

口径 (mm)	令和元年度	令和2年度	令和3年度	令和4年度	令和5年度	令和6年度
50以下	28 m	2,199 m	1,739 m	2,850 m	328 m	113 m
	0 m	0 m	0 m	0 m	0 m	0 m
	151,571 m	153,770 m	155,509 m	158,359 m	158,687 m	158,800 m
75	169 m	761 m	-66 m	173 m	161 m	15 m
	0 m	0 m	0 m	0 m	0 m	0 m
	81,223 m	81,984 m	81,918 m	82,091 m	82,252 m	82,267 m
100	316 m	585 m	834 m	688 m	294 m	934 m
	0 m	0 m	0 m	0 m	0 m	0 m
	115,624 m	116,209 m	117,043 m	117,731 m	118,025 m	118,959 m
150	600 m	17 m	283 m	-172 m	-12 m	931 m
	0 m	0 m	0 m	0 m	0 m	0 m
	66,470 m	66,487 m	66,770 m	66,598 m	66,586 m	67,517 m
200	0 m	49 m	0 m	56 m	7 m	0 m
	0 m	0 m	0 m	0 m	0 m	0 m
	24,464 m	24,513 m	24,513 m	24,569 m	24,576 m	24,576 m
250	0 m	0 m	0 m	6 m	0 m	0 m
	0 m	0 m	0 m	0 m	0 m	0 m
	5,753 m	5,753 m	5,753 m	5,759 m	5,759 m	5,759 m
300	0 m	0 m	0 m	31 m	0 m	0 m
	0 m	0 m	0 m	0 m	0 m	0 m
	6,709 m	6,709 m	6,709 m	6,740 m	6,740 m	6,740 m
350	0 m	0 m	0 m	1 m	0 m	0 m
	0 m	0 m	0 m	0 m	0 m	0 m
	2,761 m	2,761 m	2,761 m	2,762 m	2,762 m	2,762 m
400	0 m	0 m	0 m	-12 m	0 m	7 m
	0 m	0 m	0 m	0 m	0 m	0 m
	1,494 m	1,494 m	1,494 m	1,482 m	1,482 m	1,489 m
450	141 m	13 m	0 m	621 m	1,051 m	341 m
	0 m	0 m	0 m	0 m	0 m	0 m
	3,498 m	3,511 m	3,511 m	4,132 m	5,183 m	5,524 m
500以上	0 m	861 m	0 m	126 m	0 m	215 m
	0 m	0 m	0 m	0 m	0 m	0 m
	1,477 m	2,338 m	2,338 m	2,464 m	2,464 m	2,679 m
計	1,237 m	4,485 m	2,790 m	4,368 m	1,829 m	2,556 m
	0 m	0 m	0 m	0 m	0 m	0 m
	461,045 m	465,529 m	468,319 m	472,687 m	474,516 m	477,072 m

第4章 浄水統計

- 4-1 取水及び受水状況
- 4-2 浄水場別稼働状況
- 4-3 浄水場別薬品使用状況
- 4-4 薬品類購入量
- 4-5 電力使用量及び動力費
- 4-6 水質検査結果

4-1 取水及び受水状況

(1) 取水状況（自己水源）

単位：m³

年度	中央浄水場					辺野古浄水場	合計	
	羽地大川	九年又ダム	見取原地下水	潮平川湧水	小計	辺野古ダム		
令和2年度	1,791,620	206,695	0	3,193,354	5,191,669	951,377	6,143,046	
令和3年度	1,746,060	125,090	0	3,183,929	5,055,079	992,222	6,047,301	
令和4年度	1,786,915	178,517	0	3,171,126	5,136,558	1,035,754	6,172,312	
令和5年度	1,772,956	127,932	0	3,093,535	4,994,423	1,051,377	6,045,800	
令和6年度	1,752,043	166,477	0	3,167,028	5,085,548	1,021,865	6,107,413	
令和6年度内訳	4月	150,071	4,983	0	264,508	419,562	91,098	510,660
	5月	155,015	11,316	0	273,345	439,676	92,678	532,354
	6月	169,410	12,055	0	261,590	443,055	92,128	535,183
	7月	169,737	21,167	0	270,467	461,371	97,527	558,898
	8月	179,879	17,593	0	266,590	464,062	92,582	556,644
	9月	164,472	19,119	0	258,264	441,855	86,610	528,465
	10月	155,032	18,430	0	263,834	437,296	93,920	531,216
	11月	128,203	34,167	0	256,124	418,494	83,383	501,877
	12月	123,117	24,432	0	267,951	415,500	86,859	502,359
	1月	122,972	3,215	0	272,541	398,728	88,327	487,055
	2月	111,164	0	0	245,756	356,920	71,385	428,305
	3月	122,971	0	0	266,058	389,029	45,368	434,397
合計	1,752,043	166,477	0	3,167,028	5,085,548	1,021,865	6,107,413	
日平均	4,800	456	0	8,677	13,933	2,800	16,733	
月平均	146,004	13,873	0	263,919	423,796	85,155	508,951	

(2) 受水状況 (県企業局)

単位：m³

年度	大北流量計室				部瀬名 受水	久辺配水 池受水	合 計	
	大北系	志味屋系	伊差川系	小計				
令和2年度	147,200	213,715	1,167,791	1,528,706	292,589	0	1,821,295	
令和3年度	150,116	300,687	1,204,059	1,654,862	303,933	0	1,958,795	
令和4年度	152,381	297,406	1,224,730	1,674,517	437,099	0	2,111,616	
令和5年度	158,238	458,388	1,198,631	1,815,257	499,967	0	2,315,224	
令和6年度	149,937	449,178	1,202,154	1,801,269	498,416	57,513	2,357,198	
※ 受水量: すべて企業局通知の数値。								
令和 6 年度 内 訳	4月	12,196	18,251	93,845	124,292	34,374	0	158,666
	5月	12,296	10,861	98,863	122,020	35,695	0	157,715
	6月	12,631	1,729	95,728	110,088	39,599	0	149,687
	7月	12,833	12,516	108,668	134,017	52,345	0	186,362
	8月	12,326	4,677	106,108	123,111	55,028	0	178,139
	9月	11,953	5,337	97,449	114,739	44,217	0	158,956
	10月	12,374	29,068	102,637	144,079	45,958	0	190,037
	11月	11,836	44,116	98,140	154,092	38,028	0	192,120
	12月	13,622	66,682	103,372	183,676	38,610	0	222,286
	1月	12,986	83,593	101,931	198,510	35,023	3,054	236,587
	2月	11,239	84,845	93,601	189,685	36,080	11,252	237,017
	3月	13,645	87,503	101,812	202,960	43,459	43,207	289,626
	合計	149,937	449,178	1,202,154	1,801,269	498,416	57,513	2,357,198
日平均	411	1,231	3,294	4,935	1,366	158	6,458	
月平均	12,495	37,432	100,180	150,106	41,535	4,793	196,433	

(3) 受水量及び受水費

年度	受水量 (m ³)			受水費(円)			
	合計	月平均	日平均	合計	月平均	日平均	
令和2年度	1,821,295	151,775	4,990	204,830,110	17,069,176	561,178	
令和3年度	1,985,795	163,233	5,367	220,293,915	18,357,826	603,545	
令和4年度	2,111,616	175,968	5,785	237,480,777	19,790,065	650,632	
令和5年度	2,315,224	192,935	6,326	260,379,346	21,698,279	711,419	
令和6年度	2,357,198	196,433	6,458	291,863,902	24,321,992	799,627	
※ 受水量: すべて企業局通知の数値。							
令和 6 年度 内 訳	4月	158,666	—	5,289	17,844,213	—	594,807
	5月	157,715	—	5,088	17,737,259	—	572,170
	6月	149,687	—	4,990	16,834,398	—	561,147
	7月	186,362	—	6,012	20,959,015	—	676,097
	8月	178,139	—	5,746	20,034,224	—	646,265
	9月	158,956	—	5,299	17,876,827	—	595,894
	10月	190,037	—	6,130	25,091,155	—	809,392
	11月	192,120	—	6,404	25,366,179	—	845,539
	12月	222,286	—	7,171	29,349,087	—	946,745
	1月	236,587	—	7,632	31,237,291	—	1,007,655
	2月	237,017	—	8,465	31,294,065	—	1,079,106
	3月	289,626	—	9,343	38,240,189	—	1,233,554
	合計	2,357,198	—	—	291,863,902	—	—
日平均	6,458	—	—	799,627	—	—	
月平均	196,433	—	—	24,321,992	—	—	

4-2 浄水場別稼働状況

年度	中央浄水場 (浄水能力 18,500m ³ /日)			辺野古浄水場 (浄水能力 4,500m ³ /日)			合 計			
	総取水量 (m ³)	日最大 浄水量 (m ³)	稼働率 (%)	総取水量 (m ³)	日最大 浄水量 (m ³)	稼働率 (%)	総取水量 (m ³)	日最大 浄水量 (m ³)	稼働率 (%)	
令和2年度	5,191,669	15,792	76.89	951,377	3,435	57.92	6,143,046	18,556	73.18	
令和3年度	5,055,076	15,696	74.86	992,222	3,261	60.41	6,047,301	18,545	72.03	
令和4年度	5,136,558	16,035	76.07	1,035,754	3,515	63.06	6,172,312	18,782	73.52	
令和5年度	4,994,423	16,313	73.76	1,051,377	3,418	63.84	6,045,800	19,096	71.82	
令和6年度	5,085,548	16,022	75.11	1,021,865	3,737	62.04	6,107,413	19,406	72.55	
令和6 年度内 訳	4月	419,562	14,252	75.60	91,098	3,737	67.48	510,660	17,976	74.01
	5月	439,676	14,950	76.67	92,678	3,277	66.44	532,354	18,016	74.66
	6月	443,055	15,812	79.83	92,128	3,352	68.24	535,183	19,159	77.56
	7月	461,371	16,022	80.45	97,527	3,384	69.91	558,898	19,406	78.39
	8月	464,062	15,615	80.92	92,582	3,349	66.37	556,644	18,785	78.07
	9月	441,855	15,343	79.61	86,610	3,221	64.16	528,465	18,234	76.59
	10月	437,296	14,703	76.25	93,920	3,404	67.33	531,216	18,055	74.50
	11月	418,494	15,082	75.40	83,383	3,009	61.77	501,877	17,877	72.74
	12月	415,500	14,818	72.45	86,859	3,204	62.26	502,359	17,877	70.46
	1月	398,728	13,033	69.53	88,327	3,276	63.32	487,055	16,274	68.31
	2月	356,920	12,913	68.90	71,385	3,076	56.65	428,305	15,984	66.51
	3月	389,029	12,902	67.83	45,368	2,168	32.52	434,397	14,831	60.93
合計	5,085,548	—	75.31	1,021,865	—	62.21	6,107,413	—	72.75	

※ 稼働率(%) = 総取水量(m³) ÷ 日数(日) ÷ 浄水能力(m³/日) × 100

4-3 浄水場別薬品使用状況

単位：L

年度	中央浄水場				辺野古浄水場			
	ポリ塩化アルミニウム 10%	次亜塩素酸ソーダ 12%	苛性ソーダ 25%	希硫酸 60%	ポリ塩化アルミニウム 10%	次亜塩素酸ソーダ 12%	苛性ソーダ 25%	
令和4年度	168,474	48,351	706,629	123,777	76,195	23,231	11,415	
令和5年度	171,706	46,365	716,649	156,652	82,191	22,898	5,310	
令和6年度	198,905	48,599	701,217	162,998	84,635	24,255	12,748	
令和6年度内訳	4月	14,125	4,115	62,416	15,561	9,017	2,139	2,091
	5月	14,745	4,491	58,538	14,516	8,703	2,370	1,457
	6月	19,162	4,500	62,554	14,832	9,067	2,185	2,636
	7月	19,396	4,990	61,828	14,761	8,058	2,714	1,114
	8月	19,200	5,116	61,890	12,112	7,434	2,595	448
	9月	19,688	4,728	62,198	13,927	7,332	2,273	1,187
	10月	19,600	4,443	59,382	14,450	7,548	2,296	1,533
	11月	18,949	4,086	54,573	12,607	7,083	1,920	1,699
	12月	15,914	3,653	54,641	11,375	5,926	1,847	583
	1月	13,337	2,926	55,290	14,122	6,241	1,685	0
	2月	11,910	2,643	53,287	12,819	5,055	1,322	0
	3月	12,879	2,908	54,620	11,916	3,171	909	0
合計	198,905	48,599	701,217	162,998	84,635	24,255	12,748	
日平均	545	133	1,921	447	232	66	35	
月平均	16,575	4,050	58,435	13,583	7,053	2,021	1,062	

4-4 薬品類購入量

単位：kg

	炭酸カルシウム(中央浄水場)	粉末活性炭(辺野古浄水場)
令和4年度	18,000	5,500
令和5年度	9,000	6,000
令和6年度	8,730	5,000

4-5 電力使用量及び動力費

年度	主要施設						全施設合計 (高圧受電)		
	中央浄水場		辺野古浄水場		屋部中継ポンプ場		使用量 (kWh)	金額 (円)	
	使用量 (kWh)	金額 (円)	使用量 (kWh)	金額 (円)	使用量 (kWh)	金額 (円)			
令和2年度	1,293,855	22,971,307	541,115	10,178,307	991,584	16,713,760	4,256,737	74,745,021	
令和3年度	1,257,867	26,182,469	566,345	12,447,160	993,101	19,938,608	4,215,359	87,301,650	
令和4年度	1,252,870	28,770,327	570,885	13,442,550	1,007,240	22,401,071	4,273,748	97,667,484	
令和5年度	1,272,313	28,980,638	598,471	14,003,703	972,301	21,511,868	4,259,200	96,838,514	
令和6年度	1,294,854	32,703,761	584,269	15,047,210	1,017,530	24,671,301	4,362,064	109,072,779	
令和6 年度内 訳	4月	104,887	2,454,327	52,742	1,262,069	83,270	1,883,465	357,977	8,342,372
	5月	109,166	2,678,205	52,886	1,328,854	86,546	2,058,576	372,148	9,094,806
	6月	109,111	2,858,890	52,421	1,378,960	83,957	2,116,079	372,250	9,627,646
	7月	119,287	3,234,307	56,133	1,532,398	87,753	2,307,163	398,201	10,699,137
	8月	116,488	2,942,802	53,765	1,371,769	86,740	2,116,067	394,148	9,840,926
	9月	109,914	2,814,755	50,776	1,313,687	83,876	2,066,402	375,272	9,483,409
	10月	112,539	2,791,649	54,678	1,363,363	86,912	2,072,932	383,428	9,391,601
	11月	106,501	2,759,187	48,881	1,280,581	81,699	2,035,373	356,606	9,137,980
	12月	107,778	2,746,155	48,335	1,258,227	86,473	2,112,066	361,831	9,126,423
	1月	106,989	2,588,388	47,399	1,175,242	86,892	2,007,590	354,605	8,499,702
	2月	91,800	2,284,874	39,591	1,017,926	78,419	1,842,903	311,944	7,656,426
	3月	100,394	2,550,222	26,662	764,134	84,993	2,052,685	323,654	8,172,351
合計	1,294,854	32,703,761	584,269	15,047,210	1,017,530	24,671,301	4,362,064	109,072,779	
最大	119,287	3,234,307	56,133	1,532,398	87,753	2,307,163	398,201	10,699,137	
最小	91,800	2,284,874	26,662	764,134	78,419	1,842,903	311,944	7,656,426	
日平均	3,548	89,599	1,601	41,225	2,788	67,593	11,951	298,830	
月平均	107,905	2,725,313	48,689	1,253,934	84,794	2,055,942	363,505	9,089,398	

4-6 水質検査結果

項目	水質基準値	為又配水池系統		旭川配水池系統		
		最大値	平均値	最大値	平均値	
1	一般細菌	100 個/mL 以下	0	0	0	0
2	大腸菌	検出されないこと	-	-	-	-
3	カドミウム及びその化合物	0.003 mg/L 以下	<0.0003	<0.0003	<0.0003	<0.0003
4	水銀及びその化合物	0.0005 mg/L 以下	<0.00005	<0.00005	<0.00005	<0.00005
5	セレン及びその化合物	0.01 mg/L 以下	<0.001	<0.001	<0.001	<0.001
6	鉛及びその化合物	0.01 mg/L 以下	<0.001	<0.001	<0.001	<0.001
7	ヒ素及びその化合物	0.01 mg/L 以下	<0.001	<0.001	<0.001	<0.001
8	六価クロム化合物	0.02 mg/L 以下	<0.002	<0.002	<0.002	<0.002
9	亜硝酸態窒素	0.04 mg/L 以下	<0.004	<0.004	<0.004	<0.004
10	シアン化物イオン及び塩化シアン	0.01 mg/L 以下	<0.001	<0.001	<0.001	<0.001
11	硝酸態窒素及び亜硝酸態窒素	10 mg/L 以下	0.99	0.99	0.99	0.99
12	フッ素及びその化合物	0.8 mg/L 以下	<0.05	<0.05	<0.05	<0.05
13	ホウ素及びその化合物	1.0 mg/L 以下	0.03	0.03	0.03	0.03
14	四塩化炭素	0.002 mg/L 以下	<0.0001	<0.0001	<0.0001	<0.0001
15	1,4-ジオキサン	0.05 mg/L 以下	<0.005	<0.005	<0.005	<0.005
16	シス-1,2-ジクロロエチレン及び トランス-1,2-ジクロロエチレン	0.04 mg/L 以下	<0.0001	<0.0001	<0.0001	<0.0001
17	ジクロロメタン	0.02 mg/L 以下	<0.0001	<0.0001	<0.0001	<0.0001
18	テトラクロロエチレン	0.01 mg/L 以下	<0.0001	<0.0001	<0.0001	<0.0001
19	トリクロロエチレン	0.01 mg/L 以下	<0.0001	<0.0001	<0.0001	<0.0001
20	ベンゼン	0.01 mg/L 以下	<0.0001	<0.0001	<0.0001	<0.0001
21	塩素酸	0.6 mg/L 以下	0.08	<0.06	0.10	<0.06
22	クロロ酢酸	0.02 mg/L 以下	<0.002	<0.002	<0.002	<0.002
23	クロロホルム	0.06 mg/L 以下	0.0029	0.0009	0.0042	0.0010
24	ジクロロ酢酸	0.03 mg/L 以下	<0.002	<0.002	0.003	<0.002
25	ジブromokロロメタン	0.1 mg/L 以下	0.02	0.012	0.015	0.010
26	臭素酸	0.01 mg/L 以下	0.0010	<0.0005	0.0009	<0.0005
27	総トリハロメタン	0.1 mg/L 以下	0.051	0.037	0.050	0.033
28	トリクロロ酢酸	0.03 mg/L 以下	<0.002	<0.002	<0.002	<0.002
29	ブromोजクロロメタン	0.03 mg/L 以下	0.0077	0.0037	0.0085	0.0035
30	ブromホルム	0.09 mg/L 以下	0.032	0.020	0.032	0.0183
31	ホルムアルデヒド	0.08 mg/L 以下	<0.005	<0.005	<0.005	<0.005
32	亜鉛及びその化合物	1.0 mg/L 以下	<0.01	<0.01	<0.01	<0.01
33	アルミニウム及びその化合物	0.2 mg/L 以下	0.07	0.07	0.06	0.06
34	鉄及びその化合物	0.3 mg/L 以下	<0.03	<0.03	<0.03	<0.03
35	銅及びその化合物	1.0 mg/L 以下	<0.01	<0.01	<0.01	<0.01
36	ナトリウム及びその化合物	200 mg/L 以下	59.1	59.1	60.3	60.3
37	マンガン及びその化合物	0.05 mg/L 以下	<0.005	<0.005	<0.005	<0.005
38	塩化物イオン	200 mg/L 以下	82.7	56.7	80.2	57.4
39	カルシウム、マグネシウム等(硬度)	300 mg/L 以下	92	85	82	79
40	蒸発残留物	500 mg/L 以下	289	273	301	273
41	陰イオン界面活性剤	0.2 mg/L 以下	<0.02	<0.02	<0.02	<0.02
42	ジオスミン	0.00001 mg/L 以下	0.000001	0.000001	0.000001	0.000001
43	2-メチルイソボルネオール	0.00001 mg/L 以下	<0.000001	<0.000001	<0.000001	<0.000001
44	非イオン界面活性剤	0.02 mg/L 以下	<0.002	<0.002	<0.002	<0.002
45	フェノール類	0.005 mg/L 以下	<0.0005	<0.0005	<0.0005	<0.0005
46	有機物(全有機炭素(TOC)の量)	3 mg/L 以下	0.5	0.4	0.5	0.4
47	pH値	5.8 以上 8.6 以下	7.9	7.8	7.7	7.6
48	味	異常でないこと	-	-	-	-
49	臭気	異常でないこと	-	-	-	-
50	色度	5 度 以下	<0.5	<0.5	<0.5	<0.5
51	濁度	2 度 以下	<0.2	<0.2	<0.2	<0.2
	残留塩素	0.1 mg/L 以上	0.40	0.30	0.46	0.37

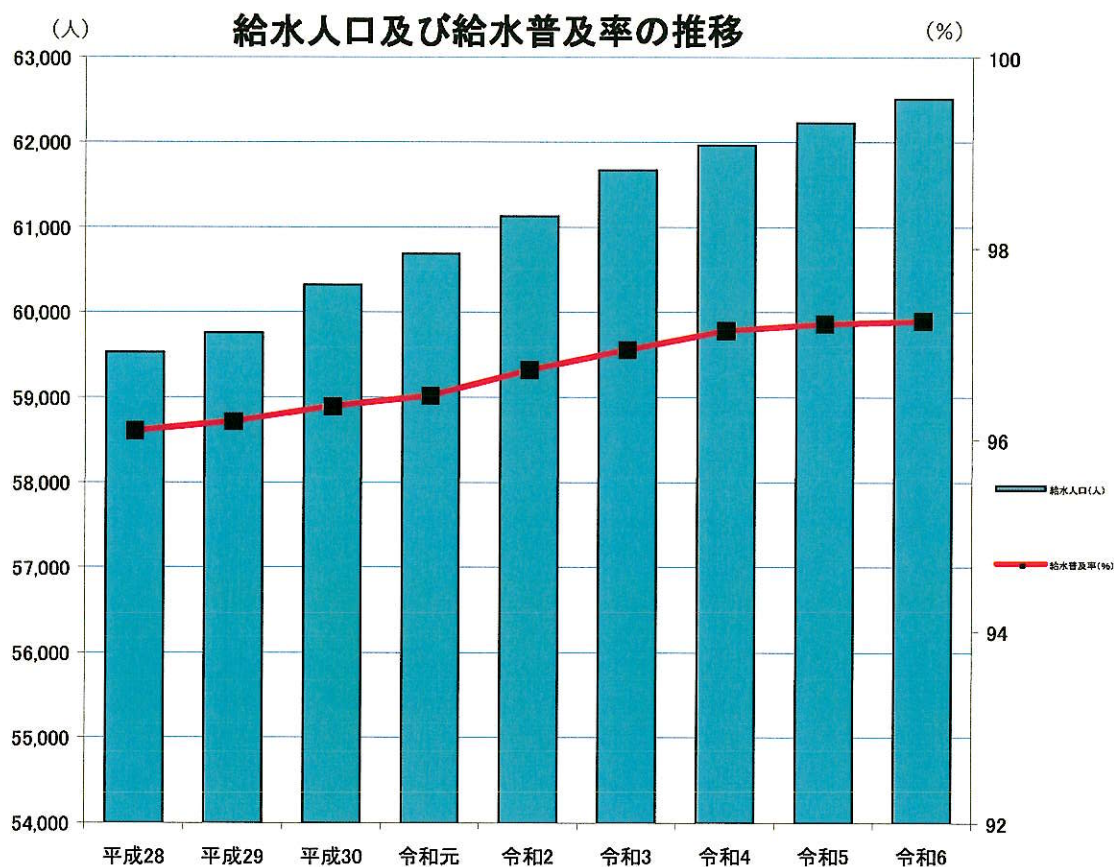
喜瀨調整池系統		屋我地配水池系統		辺野古配水池系統		二見配水池系統		項目
最大值	平均值	最大值	平均值	最大值	平均值	最大值	平均值	
0	0	0	0	0	0	0	0	1
-	-	-	-	-	-	-	-	2
<0.0003	<0.0003	<0.0003	<0.0003	<0.0003	<0.0003	<0.0003	<0.0003	3
<0.00005	<0.00005	<0.00005	<0.00005	<0.00005	<0.00005	<0.00005	<0.00005	4
<0.001	<0.001	<0.001	<0.001	<0.001	<0.001	<0.001	<0.001	5
<0.001	<0.001	<0.001	<0.001	<0.001	<0.001	<0.001	<0.001	6
<0.001	<0.001	<0.001	<0.001	<0.001	<0.001	<0.001	<0.001	7
<0.002	<0.002	<0.002	<0.002	<0.002	<0.002	<0.002	<0.002	8
<0.004	<0.004	<0.004	<0.004	<0.004	<0.004	<0.004	<0.004	9
<0.001	<0.001	<0.001	<0.001	<0.001	<0.001	<0.001	<0.001	10
0.09	0.09	0.09	0.09	0.11	0.11	0.11	0.11	11
<0.05	<0.05	<0.05	<0.05	<0.05	<0.05	<0.05	<0.05	12
0.02	0.02	0.02	0.02	0.02	0.02	0.02	0.02	13
<0.0001	<0.0001	<0.0001	<0.0001	<0.0001	<0.0001	<0.0001	<0.0001	14
<0.005	<0.005	<0.005	<0.005	<0.005	<0.005	<0.005	<0.005	15
<0.0001	<0.0001	<0.0001	<0.0001	<0.0001	<0.0001	<0.0001	<0.0001	16
<0.0001	<0.0001	<0.0001	<0.0001	<0.0001	<0.0001	<0.0001	<0.0001	17
<0.0001	<0.0001	<0.0001	<0.0001	<0.0001	<0.0001	<0.0001	<0.0001	18
<0.0001	<0.0001	<0.0001	<0.0001	<0.0001	<0.0001	<0.0001	<0.0001	19
<0.0001	<0.0001	<0.0001	<0.0001	<0.0001	<0.0001	<0.0001	<0.0001	20
0.12	0.10	0.13	0.1	0.31	0.21	0.34	0.20	21
<0.002	<0.002	<0.002	<0.002	0.002	<0.002	<0.002	<0.002	22
0.013	0.007	0.014	0.008	0.028	0.014	0.0086	0.0054	23
0.006	0.004	0.006	0.004	0.022	0.011	0.005	<0.002	24
0.016	0.014	0.018	0.015	0.024	0.015	0.0084	0.007	25
<0.0005	<0.0005	<0.0005	<0.0005	<0.0005	<0.0005	0.0008	<0.0005	26
0.044	0.036	0.049	0.041	0.064	0.049	0.024	0.021	27
0.004	<0.002	0.004	0.002	0.016	0.006	0.019	0.007	28
0.015	0.011	0.016	0.013	0.023	0.017	0.0077	0.0064	29
0.0052	0.0039	0.0054	0.0041	0.0056	0.0031	0.003	0.0021	30
<0.005	<0.005	<0.005	<0.005	<0.005	<0.005	<0.005	<0.005	31
0.01	0.01	<0.01	<0.01	<0.01	<0.01	<0.01	<0.01	32
0.05	0.04	0.06	0.05	0.02	0.02	0.02	0.01	33
<0.03	<0.03	<0.03	<0.03	<0.03	<0.03	0.10	<0.03	34
<0.01	<0.01	<0.01	<0.01	<0.01	<0.01	<0.01	<0.01	35
15.3	15.3	14.9	14.9	20.6	20.6	28.6	28.6	36
<0.005	<0.005	<0.005	<0.005	<0.005	<0.005	<0.005	<0.005	37
22.7	20.7	23.2	20.9	45.7	37.0	49.8	43.5	38
28	28	28	28	25	25	30	30	39
107	107	109	109	129	129	155	155	40
<0.02	<0.02	<0.02	<0.02	<0.02	<0.02	<0.02	<0.02	41
0.000002	0.000001	0.000002	0.000002	<0.000001	<0.000001	<0.000001	<0.000001	42
0.000001	<0.000001	<0.000001	<0.000001	<0.000001	<0.000001	<0.000001	<0.000001	43
<0.002	<0.002	<0.002	<0.002	<0.002	<0.002	<0.002	<0.002	44
<0.0005	<0.0005	<0.0005	<0.0005	<0.0005	<0.0005	<0.0005	<0.0005	45
0.9	0.6	0.8	0.6	1.5	0.9	1.5	0.8	46
7.8	7.7	7.9	7.8	7.4	7.2	7.9	7.8	47
-	-	-	-	-	-	-	-	48
-	-	-	-	-	-	-	-	49
<0.5	<0.5	<0.5	<0.5	<0.5	<0.5	1.8	0.5	50
<0.2	<0.2	<0.2	<0.2	<0.2	<0.2	<0.2	<0.2	51
0.74	0.67	0.62	0.52	0.76	0.67	0.40	0.31	

第 5 章 給水統計

- 5 - 1 給水人口及び給水普及率
- 5 - 2 給水量分析比較表
- 5 - 3 地域別有収率
- 5 - 4 用途別有収水量

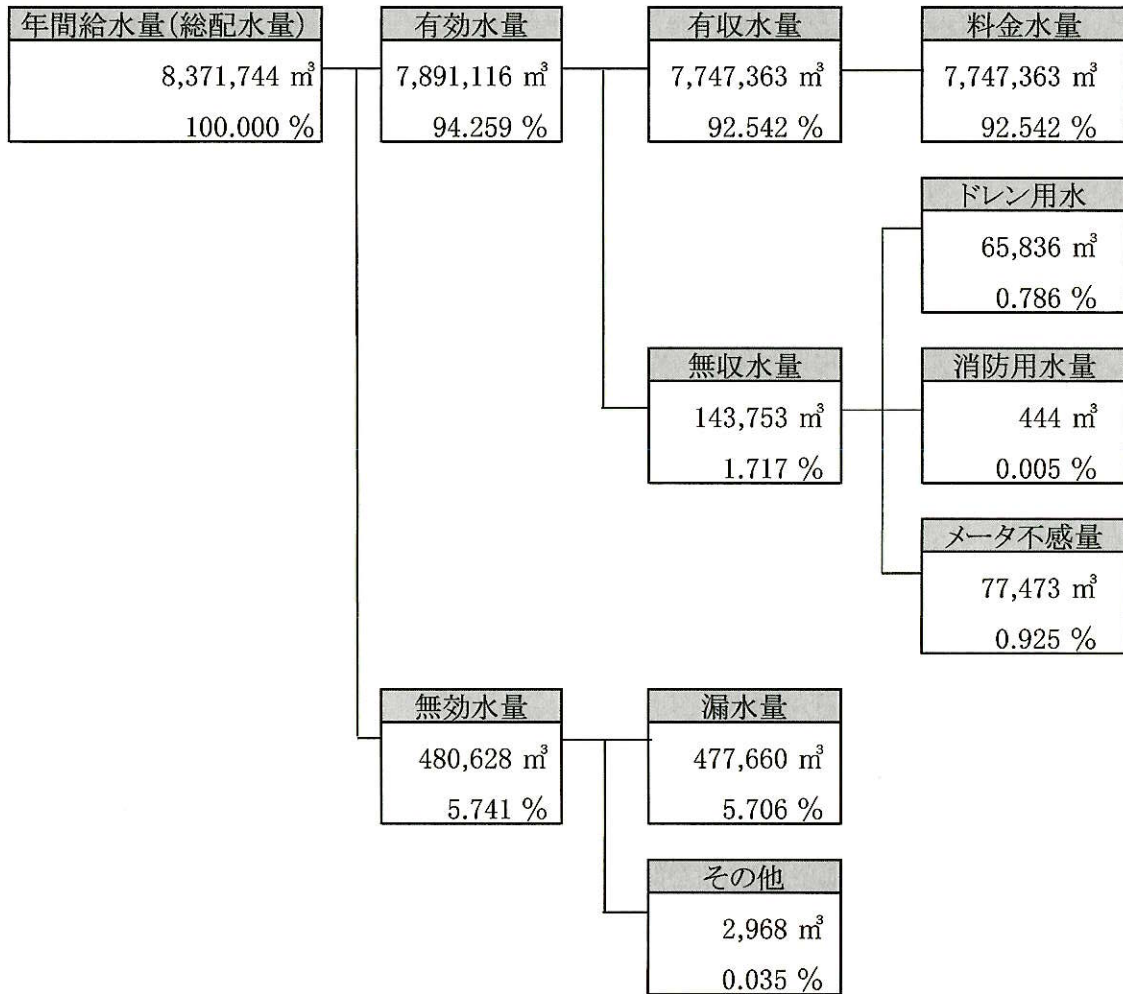
5-1 給水人口及び給水普及率

区分	行政区域		給水区域		給水		給水普及率 b/a*100 (%)
	世帯数 (戸)	人口 (人)	世帯数 (戸)	人口 a (人)	世帯数 (戸)	人口 b (人)	
令和6年 4月	32,470	64,483	32,458	64,455	31,433	62,663	97.22
5月	32,523	64,520	32,511	64,492	31,501	62,718	97.25
6月	32,550	64,548	32,538	64,520	31,520	62,734	97.23
7月	32,600	64,610	32,588	64,582	31,569	62,807	97.25
8月	32,647	64,654	32,635	64,626	31,614	62,850	97.25
9月	32,710	64,693	32,698	64,665	31,689	62,904	97.28
10月	32,753	64,740	32,741	64,712	31,736	62,958	97.29
11月	32,757	64,727	32,745	64,699	31,737	62,946	97.29
12月	32,760	64,734	32,748	64,706	31,745	62,962	97.30
令和7年 1月	32,820	64,834	32,808	64,806	31,810	63,071	97.32
2月	32,776	64,756	32,764	64,728	31,763	63,004	97.34
3月	32,583	64,288	32,568	64,258	31,560	62,512	97.28



5-2 給水量分析比較表

令和6年度



備考：場内給水

中央浄水場 13,076 m³

辺野古浄水場 3,678 m³

合計 16,754 m³

項目	令和2年度	令和3年度	令和4年度	令和5年度	令和6年度
年間給水量(総配水量) m ³	7,871,307	7,912,965	8,238,283	8,284,563	8,371,744
有効水量 m ³	7,388,329	7,386,059	7,637,918	7,843,979	7,891,116
有収水量 m ³	7,221,979	7,224,681	7,487,202	7,699,456	7,747,363
(有収率) %	(91.75)	(91.30)	(90.88)	(92.94)	(92.54)
無収水量 m ³	166,350	161,378	150,716	144,523	143,753
無効水量 m ³	482,978	526,906	600,365	440,584	480,628
漏水量 m ³	477,462	521,992	596,274	431,320	477,660
その他 m ³	5,516	4,914	4,091	9,264	2,968

5-3 地域別有収率

(1) 地域別給水(配水)量

単位: m³

区分	名護・屋部1	名護・屋部2	羽地	屋我地	久志	合計
令和2年度	4,918,805	915,305	945,616	222,175	869,406	7,871,307
令和3年度	4,877,000	930,335	981,674	222,385	901,571	7,912,965
令和4年度	4,977,460	1,089,258	990,434	234,296	946,835	8,238,283
令和5年度	4,926,666	1,193,093	968,831	229,800	966,173	8,284,563
令和6年度	4,974,541	1,222,197	972,354	229,800	934,134	8,333,026

(2) 地域別有収水量

単位: m³

区分	名護・屋部1	名護・屋部2	羽地	屋我地	久志	合計
令和2年度	4,533,940	915,788	810,746	196,884	764,621	7,221,979
令和3年度	4,512,222	924,674	808,119	199,730	779,936	7,224,681
令和4年度	4,558,624	1,060,051	828,779	206,743	833,005	7,487,202
令和5年度	4,635,803	1,163,013	850,170	204,072	846,398	7,699,456
令和6年度	4,678,696	1,151,760	856,649	196,494	863,764	7,747,363

(3) 地域別有収率

単位: %

区分	名護・屋部1	名護・屋部2	羽地	屋我地	久志	合計
令和2年度	92.18	100.05	85.74	88.62	87.95	91.75
令和3年度	92.52	99.39	82.32	89.81	86.51	91.30
令和4年度	91.59	97.32	83.68	88.24	87.98	90.88
令和5年度	94.10	97.48	87.75	88.80	87.60	92.94
令和6年度	94.05	94.24	88.10	85.51	92.47	92.97

※「名護・屋部1」は為又配水池系、「名護・屋部2」は高区配水池系、大北流量計室系、旭川配水池系、部瀬名流量計室系の合計

5-4 用途別有収水量

単位: m³

区分	家庭用	営業用	官公署用	うち基地用	臨時用	合計
令和2年度	4,943,443	1,447,256	807,545	(366,921)	23,735	7,221,979
令和3年度	4,933,793	1,447,797	821,691	(381,837)	21,400	7,224,681
令和4年度	4,914,034	1,683,434	873,290	(422,493)	16,444	7,487,202
令和5年度	4,960,345	1,819,686	901,419	(430,408)	18,006	7,699,456
令和6年度	4,937,666	1,886,936	898,154	(434,548)	24,607	7,747,363

第6章 給水装置統計

- 6-1 給水装置工事検査状況
- 6-2 メーター修理状況
- 6-3 メーター取替状況
- 6-4 漏水修理状況
- 6-5 拡張工事施行状況

6-1 給水装置工事検査状況

単位:件

年 度	合 計	用 途				工種(臨時用を除く)		
		家庭用	営業用	官公署用	臨時用	新設	増設	改造
令和2年度	1,131	851	60	4	216	751	1	169
令和3年度	1,031	687	84	7	253	672	2	117
令和4年度	907	594	65	4	244	518	3	158
令和5年度	1,008	734	54	2	218	705	1	92
令和6年度	860	634	42	8	176	554	1	134

6-2 メーター修理状況

単位:件

年 度	合 計	口 径						
		13mm	20mm	25mm	40mm	50mm	75mm	100mm以上
令和2年度	4,208	3,957	124	80	21	21	2	3
令和3年度	4,304	3,420	575	227	37	35	8	2
令和4年度	3,844	3,453	244	95	38	12	1	1
令和5年度	4,643	4,160	365	72	28	10	8	0
令和6年度	5,526	5,095	277	115	29	10	0	0

6-3 メーター取替状況

(1) 故障

単位:件

年 度	合 計	口 径						
		13mm	20mm	25mm	40mm	50mm	75mm	100mm以上
令和2年度	10	3	2	2	2	1	0	0
令和3年度	7	1	2	2	1	0	1	0
令和4年度	4	1	0	1	0	2	0	0
令和5年度	6	0	0	3	2	1	0	0
令和6年度	4	0	0	2	0	2	0	0

(2) 検定期間満了

単位:件

年 度	合 計	口 径						
		13mm	20mm	25mm	40mm	50mm	75mm	100mm以上
令和2年度	4,316	4,047	140	81	27	16	2	3
令和3年度	4,406	3,529	586	210	37	35	7	2
令和4年度	4,588	4,092	310	130	40	14	1	1
令和5年度	3,858	3,460	298	64	19	9	8	0
令和6年度	5,260	4,878	263	94	23	2	0	0

6-4 漏水修理状況

(1) 配水管関係

単位:件

年度	合計	鋳鉄管			塩ビ管			鋼管		ポリ管 漏水	弁類、室 取替・修理	その他
		継手	亀裂	腐食	継手	亀裂	折損	継手	腐食			
令和2年度	73	1	0	1	7	4	0	1	6	1	30	22
令和3年度	67	0	0	2	9	4	0	3	0	0	18	31
令和4年度	77	2	0	0	12	3	0	0	0	0	16	44
令和5年度	113	3	0	2	12	4	0	0	0	0	26	66
令和6年度	88	0	0	1	9	3	0	0	1	0	8	66
令和6 年度内 訳	4月	5			1							4
	5月	2			1						1	
	6月	2										2
	7月	9		1	2							6
	8月	5			2							3
	9月	23							1		2	20
	10月	9										9
	11月	3					1					2
	12月	9				1					3	5
	1月	9				1						8
	2月	6				1					1	4
	3月	6					2				1	3

※消火栓漏水及び制水弁漏水件数は、「弁類、室取替・修理」に含まれている。

(2) 給水管関係

単位:件

年度	合計	鋼管 漏水	ビニル管 漏水	ポリエチレン 管漏水	分水栓 修理	止水栓抜 修理	仮設不出 水処理	切替及び 位置変更	残存管 撤去
令和2年度	179	53	16	19	1	0	4	72	14
令和3年度	157	32	31	19	1	0	8	49	14
令和4年度	174	31	34	26	8	0	6	53	16
令和5年度	118	22	21	22	10	0	7	21	15
令和6年度	125	41	31	20	2	0	7	13	11
令和6 年度内 訳	4月	20	13	2	3			1	1
	5月	12	3	4			4		1
	6月	6	1	4			1		
	7月	11	4	4	2		1		
	8月	14	4	6	1			1	2
	9月	3		1				2	
	10月	13	1	1	4	1		6	
	11月	14	5	1	3	1		1	3
	12月	13	4	2	3				4
	1月	6	3	1	1			1	
	2月	6	1	4				1	
	3月	7	2	1	3				1

6-5 拡張工事施行状況

工事名	形状寸法	数量	工事費(円)	契約年月日	竣工年月日	施工業者
				着工年月日		
久辺配水池場内整備工事	DCIP φ 500	L= 36.0 m	146,327,500	R5.2.28 R5.3.1	R6.5.16	(株)秀KEN 崎浜 秀敏
久辺配水池電気設備工事	電気	1.0式	214,800,300	R5.2.28 R5.3.1	R6.10.18	光電気工事(株)・ ONE(株)特定建設 工事共同企業体
二見配水池次亜機械設備工事	機械	1.0式	33,592,900	R5.2.28 R5.3.1	R6.6.19	(有)北部電水工業 末吉 亮
二見配水池次亜電気設備工事	電気	1.0式	170,097,400	R5.3.2 R5.3.3	R6.10.18	(有)北部通信建設 ・新沖繩精器(株) 特定建設工事共 同企業体
名護市配水管布設工事 (R5-1工区)	DCIP φ 400 DCIP φ 450 DCIP φ 500	L= 7.1 m L= 328.5 m L= 178.6 m	117,407,400	R5.8.21 R5.8.22	R6.4.30	(株)新光産業 比嘉 光男
西屋部川河川改修事業 に伴う導水管移設工事	DCIP φ 350	L= 53.5 m	115,680,400	R5.9.25 R5.9.26	R7.2.14	(有)嶺井工業 嶺井 政一
辺野古地区配水管更新 工事(R5)	HPPE φ 75 HPPE φ 100 HPPE φ 150	L= 57.2 m L= 542.2 m L= 123.9 m	109,727,200	R5.9.26 R5.9.27	R6.12.27	(有)北勇工業 糸数 和男
名護100号線配水管布 設工事(R5)	HPPE φ 50 HPPE φ 100 HPPE φ 150	L= 10.7 m L= 372.0 m L= 1.9 m	20,436,900	R5.10.24 R5.10.25	R6.5.31	(株)ミヤフク 宮城 尚生
豊原地区配水管更新工 事(R5)	HPPE φ 50 HPPE φ 75 HPPE φ 100	L= 125.2 m L= 127.8 m L= 602.0 m	109,116,700	R5.11.27 R5.11.28	R7.3.14	(有)三興建設工業 具志堅 興伸
久志地区配水管更新工 事(R5)	DCIP φ 75 DCIP φ 150 HPPE φ 75	L= 15.9 m L= 755.0 m L= 21.0 m	118,268,700	R5.11.24 R5.11.27	R6.10.31	(有)新川建設 新川 良彦
名護市配水管布設工事 (R6-1工区)			30,162,000	R6.9.6 R6.9.9		(有)友屋工業 河島 俊也
久辺配水池フェンス改修 工事	フェンス	1.0式	15,987,400	R6.9.10 R6.9.11	R7.1.17	(有)崎山建設 崎山 朝光
名護市配水管布設工事 (R6-その3)			33,594,000	R6.11.1 R6.11.5		(株)新光産業 比嘉 光男
真喜屋増圧ポンプ場・倉 庫解体撤去工事	解体	1.0式	11,248,490	R6.10.31 R6.11.1	R7.3.17	宮原運送土木(株) 宮城 哲康

第 7 章 業務統計

- 7 - 1 用途別調定水量
- 7 - 2 用途別調定料金
- 7 - 3 用途別調定件数
- 7 - 4 料金調定及び収納状況
- 7 - 5 料金収納状況内訳
- 7 - 6 開閉栓状況

7-1 用途別調定水量

単位:m³

区分	家庭用	営業用	官公署用	(うち基地用)	臨時用	合計
令和6年 4・5月	803,205	299,919	149,961	77,334	2,431	1,255,516
6・7月	832,561	307,632	169,716	80,827	3,242	1,313,151
8・9月	837,859	352,052	152,850	77,000	3,007	1,345,768
10・11月	818,144	325,033	148,875	70,183	2,920	1,294,972
令和6・7年 12・1月	823,458	306,601	141,007	67,291	6,590	1,277,656
令和7年 2・3月	822,439	295,699	135,745	61,913	6,417	1,260,300
合計	4,937,666	1,886,936	898,154	434,548	24,607	7,747,363

7-2 用途別調定料金

単位:円

区分	家庭用	営業用	官公署用	(うち基地用)	臨時用	合計
令和6年 4・5月	144,025,349	95,624,342	49,082,878	25,785,790	1,337,050	290,069,619
6・7月	149,415,838	97,948,984	55,541,158	26,955,945	1,775,734	304,681,714
8・9月	150,568,274	113,249,907	49,865,887	25,673,900	1,653,850	315,337,918
10・11月	146,995,432	104,238,853	48,625,615	23,390,205	1,606,000	301,465,900
令和6・7年 12・1月	148,268,015	97,773,271	46,000,761	22,421,385	3,623,954	295,666,001
令和7年 2・3月	148,220,620	94,360,053	44,132,326	20,619,755	3,527,986	290,240,985
合計	887,493,528	603,195,410	293,248,625	144,846,980	13,524,574	1,797,462,137

7-3 用途別調定件数

単位:件

区分	家庭用	営業用	官公署用	(うち基地用)	臨時用	合計
令和6年 4・5月	30,168	3,045	346	2	449	34,008
6・7月	30,212	3,055	347	2	367	33,981
8・9月	30,407	3,058	348	2	338	34,151
10・11月	30,476	3,060	345	2	320	34,201
令和6・7年 12・1月	30,509	3,080	344	2	265	34,198
令和7年 2・3月	30,558	3,090	345	2	392	34,385
合計	182,330	18,388	2,075	12	2,131	204,924

7-4 料金調定及び収納状況

(1) 現年度分

令和7年3月31日現在

区分	調定金額(円)	収入金額(円)	未収金額(円)	収納率(%)	
令和6年度内訳	4・5月	290,069,619	290,031,298	38,321	99.99
	6・7月	304,681,714	304,601,348	80,366	99.97
	8・9月	315,337,918	315,174,183	163,735	99.95
	10・11月	301,465,900	301,191,101	274,799	99.91
	12・1月	295,666,001	283,638,477	12,027,524	95.93
	2・3月	290,240,985	22,462,231	267,778,754	7.74
令和6年度	1,797,462,137	1,517,098,638	280,363,499	84.40	

(2) 過年度分

令和7年3月31日現在

区分	調定金額(円)	本年度更正額(円)	収入金額(円)	不納欠損金(円)	次年度繰越金(円)	収納率(%)
令和5年度分	274,797,645	8,330	273,937,507	0	868,468	99.68
令和4年度分	307,062	0	117,082	30,641	159,339	38.13
令和3年度分	79,805	0	7,315	0	72,490	9.17
令和2年度分	111,139	0	0	4,565	106,574	0.00
令和元年度分	45,826	0	1,792	8,336	35,698	3.91
平成30年度以前分	344,748	0	182,084	0	162,664	52.82
計	275,686,225	8,330	274,245,780	43,542	1,405,233	99.47

7-5 料金収納状況内訳

区分	口座振替		窓口納付		コンビニ納付		クレジットカード継続払い		合計		
	件数	金額(円)	件数	金額(円)	件数	金額(円)	件数	金額(円)	件数	金額(円)	
令和4年度	108,195	886,915,616	17,139	462,215,724	71,773	356,692,716	0	0	197,107	1,705,824,056	
令和5年度	106,935	902,725,652	16,710	473,774,340	67,023	332,465,280	0	0	190,668	1,708,965,272	
令和6年度	113,180	965,698,357	15,728	456,212,426	74,039	365,770,786	782	3,760,792	203,729	1,791,442,361	
令和6年度内訳	4月	18,589	148,601,998	1,750	51,836,889	5,227	24,293,300	0	0	25,566	224,732,187
	5月	132	2,970,255	850	22,335,458	6,124	31,649,211	0	0	7,106	56,954,924
	6月	18,698	152,341,796	1,870	54,098,351	8,422	41,052,746	0	0	28,990	247,492,893
	7月	76	2,966,016	830	18,730,258	4,130	19,747,468	0	0	5,036	41,443,742
	8月	18,827	158,578,903	1,843	62,458,504	8,271	40,394,222	0	0	28,941	261,431,629
	9月	85	4,482,463	744	19,809,486	3,834	19,330,532	0	0	4,663	43,622,481
	10月	18,886	167,798,707	1,974	61,453,075	8,947	44,199,037	0	0	29,807	273,450,819
	11月	86	4,169,404	728	6,863,342	3,829	19,140,121	0	0	4,643	30,172,867
	12月	18,744	158,606,064	1,757	57,180,754	9,041	45,559,989	322	1,497,841	29,864	262,844,648
	1月	66	3,637,413	730	29,531,701	3,519	17,680,397	0	0	4,315	50,849,511
	2月	18,859	157,631,101	1,699	50,791,864	5,944	28,619,958	460	2,262,951	26,962	239,305,874
	3月	132	3,914,237	953	21,122,744	6,751	34,103,805	0	0	7,836	59,140,786
月平均	9,432	80,474,863	1,311	38,017,702	6,170	30,480,899	130	626,799	16,977	149,286,863	
比率(%)	55.554%	53.906%	7.720%	25.466%	36.342%	20.418%	0.384%	0.210%	100.00%	100.00%	

※件数及び金額には過年度分を含む。(消費税込み。)

※R6年10月1日 クレジットカード継続払い開始

7-6 開閉栓状況

単位:件

区分	開 栓			閉 栓			新設	撤去	引越 検針	合計	
	申出	滞納	計	申出	滞納	計					
令和2年度	3,966	807	4,773	3,816	877	4,693	789	207	6,557	17,019	
令和3年度	5,403	719	6,122	3,912	769	4,681	759	223	6,694	18,479	
令和4年度	4,167	786	4,953	3,461	918	4,379	559	272	6,694	16,857	
令和5年度	3,522	960	4,482	3,300	1,053	4,353	675	271	6,184	15,965	
令和6年度	2,845	898	3,743	2,704	1,003	3,707	585	179	5,963	14,177	
令和6年度内訳	4月	449	102	551	290	113	403	112	30	690	1,786
	5月	206	23	229	232	2	234	39	14	462	978
	6月	219	123	342	173	173	346	44	4	392	1,128
	7月	217	5	222	191	5	196	25	8	407	858
	8月	238	132	370	214	171	385	49	19	399	1,222
	9月	206	31	237	202	6	208	11	4	459	919
	10月	192	144	336	207	182	389	34	19	415	1,193
	11月	178	28	206	191	3	194	45	17	355	817
	12月	187	121	308	188	165	353	25	20	363	1,069
	1月	173	24	197	179	5	184	55	8	368	812
	2月	209	133	342	274	176	450	57	26	547	1,422
	3月	371	32	403	363	2	365	89	10	1,106	1,973

第 8 章 財 務

- 8 - 1 損益計算書の比較
- 8 - 2 貸借対照表の比較
- 8 - 3 資本的収支の増減
- 8 - 4 固定資産明細書
- 8 - 5 企業債明細書
- 8 - 6 経営分析表
- 8 - 7 費用構成比較

8-1 損益計算書の比較

単位:円

科 目	令和6年度	令和5年度	比 較	備 考
営業収益	1,680,165,540	1,600,146,067	80,019,473	
(1) 給水収益	1,647,259,277	1,567,703,840	79,555,437	
(2) 受託工事収益	0	0	0	
(3) その他営業収益	32,906,263	32,442,227	464,036	
営業外収益	226,569,155	294,415,851	△ 67,846,696	
(1) 受取利息	167,620	10,623	156,997	
(2) 負担金	8,487,000	7,188,000	1,299,000	
(3) 長期前受金戻入	213,377,607	210,849,389	2,528,218	
(4) 引当金戻入	2,297,111	6,881,655	△ 4,584,544	
(5) 雑収益	2,239,817	2,319,392	△ 79,575	
(6) 他会計補助金	0	67,166,792	△ 67,166,792	
特別利益	12,183,641	65,028	12,118,613	
(1) 固定資産売却収益	0	0	0	
(2) 過年度損益修正益	29,096	65,028	△ 35,932	
(3) その他特別利益	12,154,545	0	12,154,545	
収益合計	1,918,918,336	1,894,626,946	24,291,390	
科 目	令和6年度	令和5年度	比 較	備 考
営業費用	1,525,751,559	1,529,015,426	△ 3,263,867	
(1) 原水及び浄水費	673,945,986	665,860,023	8,085,963	
(2) 配水及び給水費	145,416,822	147,315,094	△ 1,898,272	
(3) 受託工事費	0	0	0	
(4) 業務費	119,055,488	109,451,126	9,604,362	
(5) 総係費	115,255,649	130,983,955	△ 15,728,306	
(6) 減価償却費	465,514,167	471,951,693	△ 6,437,526	
(7) 資産減耗費	6,563,447	3,453,535	3,109,912	
(8) その他営業費用	0	0	0	
営業外費用	25,204,023	30,943,356	△ 5,739,333	
(1) 支払利息	23,911,149	25,066,034	△ 1,154,885	
(2) 雑支出	1,292,874	5,877,322	△ 4,584,448	
特別損失	28,469,668	96,998	28,372,670	
(1) 固定資産売却損	0	0	0	
(2) 過年度損益修正損	10,968	96,998	△ 86,030	
(3) その他特別損失	28,458,700	0	28,458,700	
費用合計	1,579,425,250	1,560,055,780	19,369,470	
当年度純利益	339,493,086	334,571,166	4,921,920	

8-2 貸借対照表の比較

(1) 借方

単位:円

科 目	令和7年3月31日	令和6年3月31日	比 較
1 固定資産	10,325,452,501	9,870,468,276	454,984,225
(1)有形固定資産	10,199,539,674	9,773,745,926	425,793,748
イ 土地	198,365,848	198,365,848	0
ロ 建物	463,957,017	413,590,501	50,366,516
ハ 構築物	8,482,547,057	7,660,850,172	821,696,885
ニ 機械及び装置	864,989,567	488,606,961	376,382,606
ホ 車両及び運搬具	9,648,359	13,402,027	△ 3,753,668
ヘ 工具器具及び備品	27,135,724	32,473,663	△ 5,337,939
ト 建設仮勘定	152,896,102	966,456,754	△ 813,560,652
(2)無形固定資産	25,912,827	26,722,350	△ 809,523
イ 電話加入権	150,900	150,900	0
ロ 施設利用権	25,761,927	26,571,450	△ 809,523
(3)投資その他の投資	100,000,000	70,000,000	30,000,000
イ 長期貸付金	100,000,000	70,000,000	30,000,000
2 流動資産	2,534,784,216	2,547,975,900	△ 13,191,684
(1)現金預金	2,090,355,800	2,117,207,527	△ 26,851,727
イ 現金預金	2,090,355,800	2,117,207,527	△ 26,851,727
(2)未収金	404,398,106	340,500,433	63,897,673
イ 営業未収金	307,056,755	302,101,548	4,955,207
ロ 営業外未収金	2,338,900	6,095,300	△ 3,756,400
ハ その他未収金	95,309,609	32,617,596	62,692,013
貸倒引当金	△ 307,158	△ 314,011	6,853
(3)貯蔵品	12,254,310	12,693,940	△ 439,630
(4)短期貸付金	0	0	0
(5)前払金	27,776,000	77,574,000	△ 49,798,000
資産合計	12,860,236,717	12,418,444,176	441,792,541

(2) 貸方

単位:円

科 目	令和7年3月31日	令和6年3月31日	比 較
3 固定負債	1,505,955,131	1,501,608,997	4,346,134
(1)企業債	1,455,470,651	1,450,269,145	5,201,506
(2)他会計借入金	0	0	0
(3)リース債務	0	0	0
(4)引当金	50,484,480	51,339,852	△ 855,372
イ 退職給付引当金	50,484,480	51,339,852	△ 855,372
ロ その他引当金	0	0	0
4 流動負債	352,078,152	410,274,575	△ 58,196,423
(1)企業債	127,498,494	173,349,637	△ 45,851,143
(2)他会計借入金	0	0	0
(3)リース債務	0	0	0
(4)未払金	201,143,358	214,392,299	△ 13,248,941
イ 営業未払金	104,522,370	124,765,452	△ 20,243,082
ロ その他未払金	74,806,302	56,669,297	18,137,005
ハ 預り金未払金	21,814,686	32,957,550	△ 11,142,864
(5)前受金	10,269,300	9,793,639	475,661
イ 営業前受金	10,269,300	9,793,639	475,661
(6)引当金	13,167,000	12,739,000	428,000
イ 賞与引当金	13,167,000	12,739,000	428,000
ロ 修繕引当金	0	0	0
ハ 退職給付引当金	0	0	0
ニ その他引当金	0	0	0
5 繰延収益	4,478,235,960	4,322,086,216	156,149,744
(1)長期前受金	12,153,682,864	11,889,011,694	264,671,170
(2)長期前受金収益化累計額	△ 7,675,446,904	△ 7,566,925,478	△ 108,521,426
負債合計	6,336,269,243	6,233,969,788	102,299,455
6 資本金	4,407,949,057	4,215,609,057	192,340,000
(1)自己資本金	4,407,949,057	4,215,609,057	192,340,000
イ 組入資本金	4,407,949,057	4,215,609,057	192,340,000
7 剰余金	2,116,018,417	1,968,865,331	147,153,086
(1)資本剰余金	198,947,427	198,947,427	0
イ 国庫(県)補助金	127,429,873	127,429,873	0
ロ 一般会計補助金	64,817,920	64,817,920	0
ハ その他資本剰余金	0	0	0
ニ 受贈財産評価額	310,000	310,000	0
ホ 工事負担金	6,389,634	6,389,634	0
(2)利益剰余金	1,917,070,990	1,769,917,904	147,153,086
イ 減債積立金	352,407	342,407	10,000
ロ 建設改良積立金	833,885,497	722,664,331	111,221,166
ハ 庁舎建設積立金	570,000,000	520,000,000	50,000,000
ニ 当年度未処分利益剰余金	512,833,086	526,911,166	△ 14,078,080
資本合計	6,523,967,474	6,184,474,388	339,493,086
負債資本合計	12,860,236,717	12,418,444,176	441,792,541

8-3 資本的収支の増減

単位:円

科目	令和6年度	令和5年度	増減	備考
資本的収入	616,674,609	537,039,596	79,635,013	
企業債	132,700,000	196,200,000	△ 63,500,000	
補助金	318,665,000	339,534,000	△ 20,869,000	
諸資本収入	95,309,609	1,305,596	94,004,013	
固定資産売却代金	0	0	0	
他会計貸付金返還金	70,000,000		70,000,000	
資本的支出	1,272,724,632	1,094,498,927	178,225,705	
建設改良費	999,374,995	832,158,812	167,216,183	
取水設備費	0	0	0	
導水設備費	141,594,200	1,427,698	140,166,502	
浄水設備費	0	0	0	
送水設備費	17,985,000	0	17,985,000	
配水設備費	205,200	225,060	△ 19,860	
営業設備費	5,778,670	27,249,260	△ 21,470,590	
水道拡張費	833,811,925	803,256,794	30,555,131	
庁舎整備費	0	0	0	
企業債償還金	173,349,637	192,340,115	△ 18,990,478	
予備費	0	0	0	
他会計貸付金	100,000,000	70,000,000	30,000,000	
仮払消費税及び地方消費税	88,801,789	73,575,599	15,226,190	

8-4 固定資産明細書

(1) 有形固定資産明細書

単位:円

資産の種類	年度当初現在高	当年度増減額	減価償却累計額	年度末償却未済高
土地	198,365,848	0	0	198,365,848
建物	1,078,089,762	73,284,942	687,417,687	463,957,017
構築物	18,191,122,823	1,061,200,700	10,769,776,466	8,482,547,057
機械及び装置	4,661,526,610	441,666,107	4,238,203,150	864,989,567
車両運搬具	36,785,360	30,000	27,167,001	9,648,359
工具器具及び備品	64,577,550	3,171,800	40,613,626	27,135,724
建設仮勘定	966,456,754	-813,560,652	0	152,896,102
計	25,196,924,707	765,792,897	15,763,177,930	10,199,539,674

(2) 無形固定資産明細書

単位:円

資産の種類	年度当初現在高	当年度増減額	当年度減価償却高	年度末現在高
施設利用権	26,571,450	0	809,523	25,761,927
電話加入権	150,900	0	0	150,900
計	26,722,350	0	809,523	25,912,827

8-5 企業債明細書

(1) 地方公共団体金融機構資金

種類	発行年月日	発行総額(円)	償 還 高(円)		未償還残高(円)	利率(%)	償還終期
			当年度償還高	償還高累計			
上水道	H9.3.28	20,000,000	1,172,076	20,000,000	0	2.90	R7.3.20
〃	H9.3.28	60,000,000	3,499,365	60,000,000	0	2.85	R7.3.20
〃	H10.3.30	23,800,000	1,274,407	22,497,403	1,302,597	2.20	R8.3.20
〃	H10.3.30	115,000,000	6,130,336	108,737,153	6,262,847	2.15	R8.3.20
〃	H11.3.30	120,000,000	6,236,565	107,129,125	12,870,875	2.10	R9.3.20
〃	H13.3.29	102,900,000	4,989,602	82,101,099	20,798,901	1.65	R11.3.20
〃	H17.3.30	100,000,000	4,584,885	59,659,375	40,340,625	2.10	R15.3.20
〃	H17.7.29	47,000,000	2,145,837	28,290,976	18,709,024	1.90	R15.3.20
〃	H18.3.30	200,000,000	8,970,369	110,702,409	89,297,591	2.00	R16.3.20
〃	H20.3.28	100,000,000	4,308,290	46,328,116	53,671,884	2.05	R18.3.20
〃	H21.3.25	200,000,000	8,465,999	84,875,804	115,124,196	1.90	R19.3.20
〃	H22.3.25	100,000,000	3,714,714	33,875,061	66,124,939	2.10	R22.3.20
〃	H23.3.24	92,500,000	3,398,762	28,394,238	64,105,762	1.90	R23.3.20
〃	H24.3.27	115,000,000	4,195,347	31,655,792	83,344,208	1.70	R24.3.20
〃	H25.3.26	72,600,000	2,639,595	17,674,977	54,925,023	1.50	R25.3.20
〃	H25.6.27	7,300,000	263,629	1,760,145	5,539,855	1.60	R25.3.20
〃	H27.3.24	90,000,000	2,793,942	26,490,607	63,509,393	1.20	R27.3.20
〃	H27.3.24	44,000,000	4,928,072	44,000,000	0	0.20	R7.3.20
〃	H27.10.6	66,000,000	3,697,901	66,000,000	0	0.20	R6.9.20
〃	H28.4.27	160,000,000	17,848,954	160,000,000	0	0.10	R7.3.20
〃	H28.4.27	40,000,000	1,307,164	11,624,599	28,375,401	0.30	R28.3.20
〃	H29.3.23	100,000,000	3,182,593	24,934,771	75,065,229	0.60	R29.3.20
〃	H30.3.26	99,100,000	11,013,313	77,070,069	22,029,931	0.01	R9.3.20
〃	R3.3.25	49,300,000	0	0	49,300,000	0.50	R33.3.20
〃	R4.3.24	65,000,000	0	0	65,000,000	0.70	R34.3.20
〃	R4.3.24	57,600,000	0	0	57,600,000	0.70	R34.3.20
〃	R5.3.23	63,900,000	0	0	63,900,000	1.30	R35.3.20
〃	R5.3.23	66,500,000	0	0	66,500,000	1.30	R35.3.20
〃	R6.3.25	165,000,000	0	0	165,000,000	1.40	R36.3.20
〃	R6.3.25	31,200,000	0	0	31,200,000	1.40	R36.3.20
〃	R7.3.24	31,300,000	0	0	31,300,000	2.10	R37.3.20
〃	R7.3.24	101,400,000	0	0	101,400,000	1.20	R16.3.20
小計		2,706,400,000	110,761,717	1,253,801,719	1,452,598,281		

(2) 財政融資資金

種類	発行年月日	発行総額(円)	償 還 高(円)		未償還残高(円)	利率(%)	償還終期
			当年度償還高	償還高累計			
上水道	H6.9.20	350,400,000	11,486,389	350,400,000	0	4.50	R6.9.1
〃	H7.10.11	197,500,000	11,142,100	191,792,791	5,707,209	3.25	R7.9.25
〃	H8.3.14	179,900,000	9,895,254	169,690,591	10,209,409	3.15	R8.3.1
〃	H9.3.25	120,000,000	6,213,052	107,043,408	12,956,592	2.80	R9.3.1
〃	H10.3.25	208,200,000	9,937,515	177,110,948	31,089,052	2.10	R10.3.1
〃	H11.7.21	180,000,000	8,356,257	144,861,266	35,138,734	2.00	R11.3.25
〃	H13.3.26	127,100,000	5,557,353	91,830,132	35,269,868	1.60	R13.3.1
小計		1,363,100,000	62,587,920	1,232,729,136	130,370,864		

	発行総額(円)	償 還 高(円)		未償還残高(円)
		当年度償還高	償還高累計	
総合計	4,069,500,000	173,349,637	2,486,530,855	1,582,969,145

8-6 経営分析表

(1) 財務分析に関する調

項目	R5	R6	算出式	説明
固定資産構成比率(%)	79.48	80.29	$\frac{\text{固定資産}}{\text{固定資産} + \text{流動資産}} \times 100$	固定資産の割合を表す。この比率は低いほうが柔軟経営が可能。
自己資本比率(%)	84.60	85.55	$\frac{\text{自己資本金} + \text{剰余金} + \text{繰延収益} + \text{評価差額等}}{\text{負債合計} + \text{資本合計}} \times 100$	総資本のうち自己資本の占める割合を表す。比率は高いほど良い。
固定負債構成率(%)	12.09	11.71	$\frac{\text{固定負債}}{\text{負債合計} + \text{資本合計}} \times 100$	総資本に対する固定負債と借入資本金との割合を示す。比率は低いほど良い。
固定資産対長期資本比率(%)	82.20	82.55	$\frac{\text{固定資産}}{\text{資本金} + \text{剰余金} + \text{固定負債} + \text{繰延収益}} \times 100$	固定資産の調達が自己資本と固定負債の範囲内で行われているかで、100%以下である事が望ましい。
固定比率(%)	93.95	93.85	$\frac{\text{固定資産}}{\text{自己資本金} + \text{剰余金} + \text{繰延収益}} \times 100$	固定資産がどれだけ自己資本によって調達されているかを示す。100%超だと借入金で設備投資を行っている。
流動比率(%)	621.04	719.95	$\frac{\text{流動資産}}{\text{流動負債}} \times 100$	短期債務に対する支払能力を表す。比率は200%以上が望ましい。
当座比率(%)	599.04	708.58	$\frac{\text{現金預金} + \text{未収金} - \text{貸倒引当金}}{\text{流動負債}} \times 100$	短期債務の支払いに十分な当座資産があるかをみる。比率は大きいほど良い。
現金比率(%)	516.05	593.72	$\frac{\text{現金預金}}{\text{流動負債}} \times 100$	即時の支払能力をみる。比率は200%以上が適当。
総資本利益率(%)	5.56	5.34	$\frac{\text{当年度純利益(純損失)}}{(\text{期首総資本} + \text{期末総資本}) \div 2} \times 100$	投下資本に対しどれだけ純利益を上げたか資本効率をみる。比率は大きいほど良い。
総収支比率(%)	121.45	121.49	$\frac{\text{総収益}}{\text{総費用}} \times 100$	費用に対する収益の割合を示す。比率は大きいほど良い。100%以上は益、100%以下は損。
営業収支比率(%)	104.65	110.12	$\frac{\text{営業収益} - \text{受託工事収益}}{\text{営業費用} - \text{受託工事費}} \times 100$	営業活動能力をあらわす。比率は大きいほど良い。
利子負担率(%)	0.40	0.38	$\frac{\text{支払利息} + \text{企業債取扱諸費}}{\text{負債合計} + \text{借入資本金}} \times 100$	利息支払いの財政圧迫度を見る。比率は小さいほど良い。
企業債償還元金対減価償却比率(%)	73.66	68.75	$\frac{\text{企業債償還元金}}{\text{当年度減価償却費} - \text{長期前受金戻入}} \times 100$	企業債償還元金とその補填財源である減価償却費に占める割合を表す。比率は小さいほど良い。
企業債償還元金対給水収益比率(%)	12.27	10.52	$\frac{\text{企業債償還元金}}{\text{給水収益}} \times 100$	給水収益に対する企業債償還元金の割合を示す。比率は小さいほど良い。
企業債利息対給水収益比率(%)	1.60	1.45	$\frac{\text{企業債利息}}{\text{給水収益}} \times 100$	給水収益に対する企業債利息の割合を示す。比率は小さいほど良い。
職員給与費対給水収益比率(%)	9.52	8.83	$\frac{\text{職員給与費}}{\text{給水収益}} \times 100$	給水収益に対する職員給与費の割合を示す。比率は小さいほど良い。

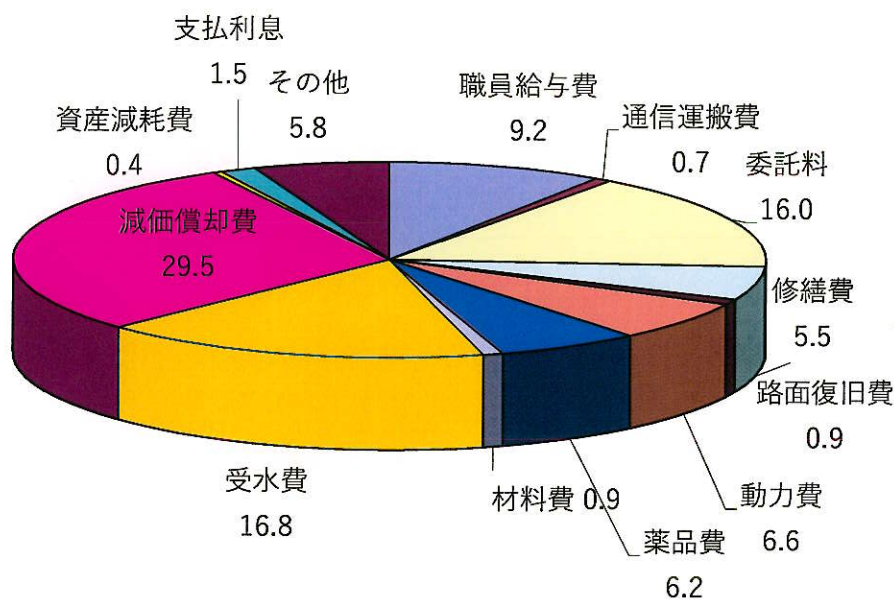
(2) 経営分析に関する調

項目	R5	R6	算出式	説明
負荷率(%)	89.11	91.23	$\frac{\text{1日平均配水量}}{\text{1日最大配水量}} \times 100$	施設が年間を通じて有効に使用されているかをみる。比率は大きいほど良い。
施設利用率(%)	65.61	66.48	$\frac{\text{1日平均配水量}}{\text{1日配水能力}} \times 100$	施設の利用が有効かつ適切に行われているかをみる。比率は大きいほど良い。
最大稼働率(%)	73.63	72.87	$\frac{\text{1日最大配水量}}{\text{1日配水能力}} \times 100$	施設の利用及び投資の適正化をみる。比率は大きいほど良い。
有収率(%)	92.94	92.54	$\frac{\text{年間総有収水量}}{\text{年間総配水量}} \times 100$	配水された浄水のうち料金として徴収される水量の割合。比率は大きいほど良い。
配水管使用効率(m ³ /m)	15.68	15.77	$\frac{\text{年間総配水量}}{\text{導・送・配水管延長}}$	導送配水管1mあたりの有効利用をみる。数値は大きいほど良い。
固定資産使用効率(m ³ /万円)	8.48	8.21	$\frac{\text{年間総配水量}}{\text{有形固定資産}}$	有形固定資産1万円当たりの配水量の使用効率をみる。数値は大きいほど良い。
供給単価(円/m ³)	203.61	212.62	$\frac{\text{給水収益}}{\text{年間総有収水量}}$	1m ³ の水の販売価格。
給水原価(円/m ³)	175.23	172.65	$\frac{\text{経常費用}-\text{受託工事費}-\text{長期前受金戻入}}{\text{年間総有収水量}}$	1m ³ の水の生産価格。
職員1人当り給水人口(人)	3,275	3,677	$\frac{\text{現在給水人口}}{\text{損益勘定所属職員数}}$	職員数が適正であるかどうかをみる。数値は大きいほど良い。
職員1人当り有収水量(m ³)	405,235	455,727	$\frac{\text{年間総有収水量}}{\text{損益勘定所属職員数}}$	職員1人あたりの生産量をみる。数値は大きいほど良い。
職員1人当り営業収益(千円)	84,218	98,833	$\frac{\text{営業収益}}{\text{損益勘定所属職員数}}$	職員1人あたりの売上高をみる。数値は大きいほど良い。
有収水量1万m ³ 当り職員数(人)	9.03	8.01	$\frac{\text{損益勘定所属職員数}}{\text{年間有収水量} \div \text{年間日数}} \times 10,000$	有収水量1万m ³ 当たりの職員数をみる。数値は小さいほど良い。

8-7 費用構成比較

区分	令和4年度		令和5年度		令和6年度		比較(対令和5年度)	
	金額 (円)	構成比 (%)	金額 (円)	構成比 (%)	金額 (円)	構成比 (%)	金額 (円)	増減率 (%)
職員給与費	151,009,225	10.1	149,203,950	9.6	145,412,404	9.2	-3,791,546	-2.5
通信運搬費	9,925,489	0.7	9,828,693	0.6	11,176,682	0.7	1,347,989	13.7
委託料	263,857,396	17.6	272,592,574	17.5	253,058,505	16.0	-19,534,069	-7.2
修繕費	62,992,452	4.2	99,338,394	6.4	87,486,474	5.5	-11,851,920	-11.9
路面復旧費	17,868,784	1.2	22,639,414	1.5	13,949,664	0.9	-8,689,750	-38.4
動力費	92,912,831	6.2	91,938,319	5.9	103,976,807	6.6	12,038,488	13.1
薬品費	75,415,260	5.1	90,490,390	5.8	97,359,850	6.2	6,869,460	7.6
材料費	11,984,175	0.8	11,010,278	0.7	13,602,418	0.9	2,592,140	23.5
受水費	215,891,620	14.5	236,708,502	15.1	265,330,824	16.8	28,622,322	12.1
減価償却費	498,119,756	33.4	471,951,693	30.2	465,514,167	29.5	-6,437,526	-1.4
資産減耗費	233,261	0.0	3,453,535	0.2	6,563,447	0.4	3,109,912	90.1
支払利息	28,326,102	1.9	25,066,034	1.6	23,911,149	1.5	-1,154,885	-4.6
その他	64,143,918	4.3	75,834,004	4.9	92,082,859	5.8	16,248,855	21.4
計	1,492,680,269	100.0	1,560,055,780	100.0	1,579,425,250	100.0	19,369,470	1.2

令和6年度 費用構成



第9章 議決・認可

- 9-1 議会議決事項
- 9-2 行政官庁許認可事項

9-1 議会議決事項

年度	件名	提出年月日	議決年月日	
27	報告第7号	平成26年度名護市水道事業会計予算繰越計算書の報告について	平27. 6. 11	平27. 6. 30
	議案第68号	平成26年度名護市水道事業会計未処分利益剰余金の処分について	平27. 9. 3	平27. 9. 18
	認定第7号	平成26年度名護市水道事業会計決算認定について	平27. 9. 3	平27.12. 18
	議案第80号	平成27年度名護市水道事業会計補正予算（第1号）	平27.12. 3	平27.12. 18
	議案第1号	名護市職員の給与に関する条例等の一部を改正する条例の制定について	平28. 2. 19	平28. 2. 19
	議案第31号	平成28年度名護市水道事業会計予算	平28. 3. 2	平28. 3. 25
28	報告第9号	平成27年度名護市水道事業会計予算繰越計算書の報告について	平28. 6. 9	平28. 6. 28
	議案第54号	平成27年度名護市水道事業会計未処分利益剰余金の処分について	平28. 9. 12	平28. 9. 28
	認定第7号	平成27年度名護市水道事業会計決算認定について	平28. 9. 12	平28.12. 16
	議案第72号	平成28年度名護市水道事業会計補正予算（第1号）	平28.12. 1	平28.12. 16
	議案第14号	平成29年度名護市水道事業会計予算	平29. 3. 2	平29. 3. 24
29	議案第34号	平成29年度名護市水道事業会計補正予算（第1号）	平29. 6. 7	平29. 6. 26
	報告第8号	平成28年度名護市水道事業会計予算繰越計算書の報告について	平29. 6. 7	平29. 6. 26
	議案第46号	平成28年度名護市水道事業会計未処分利益剰余金の処分について	平29. 9. 11	平29. 9. 28
	認定第7号	平成28年度名護市水道事業会計決算認定について	平29. 9. 11	平29.12. 22
	議案第7号	名護市職員の給与に関する条例等の一部を改正する条例の制定について	平30. 3. 5	平30. 3. 5
	議案第34号	平成30年度名護市水道事業会計予算	平30. 3. 5	平30. 3. 28
30	議案第41号	平成29年度名護市水道事業会計補正予算（第2号）	平30. 3. 19	平30. 3. 19
	報告第8号	平成29年度名護市水道事業会計予算繰越計算書の報告について	平30. 6. 14	平30. 7. 2
	議案第69号	平成29年度名護市水道事業会計未処分利益剰余金の処分について	平30.10. 1	平30.10. 19
	認定第7号	平成29年度名護市水道事業会計決算認定について	平30.10. 1	平30.12. 21
	議案第3号	名護市職員の給与に関する条例等の一部を改正する条例の制定について	平31. 2. 27	平31. 2. 27
	議案第11号	名護市水道事業布設工事監督者の配置基準及び資格基準並びに水道技術管理者の資格基準に関する条例の一部を改正する条例の制定について	平31. 3. 1	平31. 3. 26
令和元年	議案第18号	平成31年度名護市水道事業会計予算	平31. 3. 1	平31. 3. 26
	報告第6号	平成30年度名護市水道事業会計予算繰越金計算書の報告について	令和 6. 13	令和 7. 2
	議案第60号	名護市水道給水条例の一部を改正する条例の制定について	令和 9. 5	令和 9. 26
	議案第70号	平成30年度名護市水道事業会計未処分利益剰余金の処分について	令和 9. 5	令和 9. 26
	認定第7号	平成30年度名護市水道事業会計決算認定について	令和12. 5	令和12. 23
	議案第19号	令和2年度名護市水道事業会計予算	令和 2. 3. 4	令和 2. 3. 27

年度	件名	提出年月日	議決年月日
2	報告第8号 令和元年度名護市水道事業会計予算繰越計算書の報告について	令 2. 6. 11	令 2. 7. 1
	報告第55号 令和2年度名護市水道事業会計補正予算（第1号）	令 2. 9. 3	令 2. 9. 23
	議案第56号 令和元年度名護市水道事業会計未処分利益剰余金の処分について	令 2. 9. 3	令 2. 9. 23
	議案第76号 令和2年度名護市水道事業会計補正予算（第2号）	令 2. 12. 3	令 2. 12. 21
	認定第7号 令和元年度名護市水道事業会計決算認定について	令 2. 12. 3	令 2. 12. 21
	議案第16号 令和3年度名護市水道事業会計予算	令 3. 3. 3	令 3. 3. 25
3	報告第9号 令和2年度名護市水道事業会計予算繰越計算書の報告について	令 3. 6. 10	令 3. 6. 30
	議案第50号 令和2年度名護市水道事業会計未処分利益剰余金の処分について	令 3. 9. 2	令 3. 9. 21
	議案第70号 令和3年度名護市水道事業会計補正予算（第1号）	令 3. 12. 2	令 3. 12. 20
	認定第6号 令和2年度名護市水道事業会計決算認定について	令 3. 9. 2	令 3. 12. 20
	議案第23号 令和4年度名護市水道事業会計予算	令 4. 3. 2	令 4. 3. 28
4	報告第7号 令和3年度名護市水道事業会計予算繰越計算書の報告について	令 4. 6. 9	令 4. 6. 29
	議案第60号 令和3年度名護市水道事業会計未処分利益剰余金の処分について	令 4. 9. 29	令 4. 10. 19
	認定第7号 令和3年度名護市水道事業会計決算認定について	令 4. 9. 29	令 4. 12. 19
	議案第16号 令和5年度名護市水道事業会計予算	令 5. 3. 1	令 5. 3. 27
5	報告第7号 令和4年度名護市水道事業会計予算繰越計算書の報告について	令 5. 6. 8	令 5. 6. 28
	議案第48号 令和5年度名護市水道事業会計補正予算（第1号）	令 5. 9. 7	令 5. 9. 26
	議案第49号 令和4年度名護市水道事業会計未処分利益剰余金の処分について	令 5. 9. 7	令 5. 9. 26
	認定第7号 令和4年度名護市水道事業会計決算認定について	令 5. 9. 7	令 5. 12. 25
	議案第69号 名護市水道事業の設置等に関する条例の一部を改正する条例の制定について	令 5. 12. 7	令 5. 12. 25
	議案第80号 令和5年度名護市水道事業会計補正予算（第2号）	令 5. 12. 7	令 5. 12. 25
	議案第16号 令和5年度名護市水道事業会計予算	令 6. 3. 1	令 6. 3. 27
議案第24号 名護市企業職員の給与の種類及び基準に関する条例の一部を改正する条例の制定について	令 6. 3. 18	令 6. 3. 27	
6	報告第9号 令和5年度名護市水道事業会計予算繰越計算書の報告について	令 6. 6. 13	令 6. 7. 2
	議案第61号 令和5年度名護市水道事業会計未処分利益剰余金の処分について	令 6. 9. 5	令 6. 9. 25
	認定第6号 令和5年度名護市水道事業会計決算認定について	令 6. 9. 5	令 6. 12. 23
	議案第9号 名護市職員の給与に関する条例等の一部を改正する条例の制定について	令 7. 3. 3	令 7. 3. 27
	議案第16号 令和7年度名護市水道事業会計予算	令 7. 3. 3	令 7. 3. 27
	議案第22号 令和6年度名護市水道事業会計補正予算（第1号）	令 7. 3. 3	令 7. 3. 18

9-2 行政官庁許認可事項

	申請年月日	申請先	件名	許認可年月日	備考
事業認可	昭 57. 6. 1	沖繩県知事	名護市水道事業 第3回変更認可	昭 58. 3. 9	県指令環 第 186号
	昭 62. 4. 14	〃	〃 第4回変更認可	昭 62. 5. 19	〃 第 577号
	平 3. 3. 8	厚生大臣	〃 第5回変更認可	平 3. 3. 27	厚生省生衛 第 267号
	平 5. 5. 12	〃	〃 第6回変更認可	平 5. 8. 17	〃 第 776号
	平 9. 3. 12	〃	〃 第6回拡張事業第1回変更	平 9. 3. 31	〃 第 405号
	平 16. 10. 14	〃	〃 第7回変更認可	平 16. 11. 2	厚生労働省発健 第 1102005号
	平 25. 10. 24	厚生労働大臣	〃 第7回拡張事業第1回変更	平 25. 10. 25	健水収 第 1025第1号
	令 5. 3. 24	〃	〃 第7回拡張事業第2回変更	令 5. 3. 30	薬生水収 第 330第3号
国庫補助金	昭 62. 6. 17	厚生大臣	昭和62年度 上水道施設整備費国庫補助金	昭 62. 10. 2	厚生省生衛 第 917号
	昭 63. 6. 30	〃	昭和63年度 〃	昭 63. 9. 16	〃 第 1291号
	平 元 7. 5	〃	平成元年度 〃	平 元 9. 21	〃 第 758号
	平 2. 7. 16	〃	平成2年度 〃	平 2. 9. 26	〃 第 657号
	平 3. 7. 9	〃	平成3年度 〃	平 3. 11. 29	〃 第 863号
	平 4. 6. 16	〃	平成4年度 〃	平 4. 12. 9	〃 第 1019号
	平 5. 4. 27	〃	平成5年度 〃	平 5. 12. 22	〃 第 1107号
	平 6. 8. 26	〃	平成6年度 〃	平 6. 12. 13	〃 第 1052号
	平 7. 8. 25	〃	平成7年度 〃	平 7. 12. 18	〃 第 1078号
	平 8. 8. 23	〃	平成8年度 〃	平 8. 12. 13	〃 第 1043号
	平 9. 9. 11	〃	平成9年度 〃	平 9. 1. 6	〃 第 1149号
	平 10. 8. 7	〃	平成10年度 〃	平 10. 11. 30	厚生省収生衛 第 1411号
	平 11. 1. 29	〃	平成10年度 〃 (追加)	平 11. 3. 11	〃 第 189号
	平 11. 8. 16	〃	平成11年度 〃	平 11. 12. 28	〃 第 1287号
	平 12. 8. 10	厚生労働大臣	平成12年度 〃	平 13. 3. 30	厚生労働省発健 第 338号
	平 13. 8. 7	〃	平成13年度 〃	平 14. 1. 24	〃 第 0124011号
	平 14. 8. 9	〃	平成14年度 〃	平 14. 12. 6	〃 第 1206004号
	平 15. 8. 13	〃	平成15年度 〃	平 15. 11. 14	〃 第 1114002号
	平 16. 8. 26	〃	平成16年度 〃	平 16. 12. 20	〃 第 1220002号
	平 17. 6. 26	〃	平成17年度 〃	平 17. 8. 9	〃 第 0804803号
	平 18. 6. 22	〃	平成18年度 〃	平 18. 10. 10	〃 第 1971号
	平 19. 6. 1	〃	平成19年度 〃	平 19. 10. 23	〃 第 1023004号
	平 20. 6. 10	〃	平成20年度 〃	平 20. 10. 29	〃 第 1029006号
	平 21. 5. 22	〃	平成21年度 〃	平 21. 10. 21	〃 1021第10号
	平 22. 5. 6	〃	平成22年度 〃	平 22. 7. 5	〃 0705第 4号
	平 23. 5. 6	〃	平成23年度 〃	平 23. 9. 29	〃 0929第 7号
	平 24. 4. 23	〃	平成24年度 〃	平 24. 9. 7	〃 0907第15号
	平 25. 5. 17	〃	平成25年度 〃	平 25. 9. 30	〃 0930第 9号
平 26. 4. 21	〃	平成26年度 〃	平 26. 6. 13	〃 0613第14号	
平 27. 4. 14	〃	平成27年度 〃	平 27. 10. 6	〃 1006第1号	
平 28. 5. 10	〃	平成28年度 〃	平 28. 8. 24	厚生労働省発生食 0824第10号	

	申請年月日	申請先	件名	許認可年月日	備考
国 庫 補 助 金	平 29. 5. 12	厚生労働大臣	平成29年度	平 29. 8. 24	厚生労働省発生食 0824第 3号
	平 30. 5. 10	〃	平成30年度	平 30. 9. 19	〃 0919第 6号
	平 30. 5. 10	〃	平成30年度	平 30. 9. 19	〃 0919第 5号
	令 2. 3. 4	〃	令和元年度	令 2. 3. 24	〃 0324第 2号
	令 2. 5. 14	〃	令和2年度	令 2. 9. 28	〃 0928第 4号
	令 3. 5. 24	〃	令和3年度 上水道施設整備費国庫補助金	令 3. 9. 21	〃 0921第 6号
	令 3. 11. 26	沖縄防衛局長	令和3年度 キャンプ・シュワブ等周辺水道整備助成事業	令 3. 12. 3	沖縄 第 6508号
	令 5. 5. 10	厚生労働大臣	令和5年度 沖縄簡易水道等施設整備費(上水道施設)国庫補助金	令 5. 8. 18	厚生労働省発生食 0818第1号
令 6. 5. 7	沖縄総合事務局長	令和6年度 簡易水道等施設整備費(上水道施設整備費)国庫補助金	令 6. 6. 12	府開管理 第 1067号	
企 業 債	昭 62. 3. 4	沖縄県知事	昭和61年度 上水道事業債	昭 62. 3. 6	沖縄県指令総 第 236号
	昭 63. 3. 4	〃	昭和62年度	昭 63. 3. 7	〃 第 191号
	平 元 2. 21	〃	昭和63年度	平 元 2. 22	〃 第 96号
	平 2. 2. 5	〃	平成元年度	平 2. 2. 7	〃 第 1015号
	平 3. 2. 26	〃	平成2年度	平 3. 3. 1	〃 第 110号
	平 4. 2. 28	〃	平成3年度	平 4. 3. 3	〃 第 127号
	平 5. 2. 22	〃	平成4年度	平 5. 3. 2	〃 第 140号
	平 6. 2. 28	〃	平成5年度	平 6. 3. 2	〃 第 116号
	平 7. 3. 3	〃	平成6年度	平 7. 3. 3	〃 第 170号
	平 8. 3. 4	〃	平成7年度	平 8. 3. 7	〃 第 143号
	平 9. 2. 21	〃	平成8年度	平 9. 2. 26	〃 第 69号
	平 10. 2. 6	〃	平成9年度	平 10. 2. 12	沖縄県指令企 第 6号
	平 11. 3. 2	〃	平成10年度	平 11. 3. 4	〃 第 82号
	平 13. 2. 21	〃	平成12年度	平 13. 2. 22	〃 第 14号
	平 17. 3. 3	〃	平成16年度	平 17. 3. 7	〃 第 204号
	平 17. 7. 4	〃	平成17年度	平 17. 7. 8	〃 第 551号
	平 18. 2. 15	〃	平成17年度	平 18. 2. 20	〃 第 19号
	平 19. 8. 8	〃	平成19年度	平 19. 9. 27	企市 第 1036号
	平 20. 8. 8	〃	平成20年度	平 20. 9. 9	〃 第 1049号
	平 21. 8. 7	〃	平成21年度	平 21. 9. 10	〃 第 998号
	平 22. 8. 5	〃	平成22年度	平 22. 10. 25	〃 第 1565号
	平 23. 8. 11	〃	平成23年度	平 23. 10. 19	〃 第 1688号
	平 24. 9. 11	〃	平成24年度	平 24. 10. 1	〃 第 1682号
	平 26. 9. 10	〃	平成26年度	平 26. 10. 22	〃 第 1491号
	平 27. 9. 10	〃	平成27年度	平 27. 10. 2	〃 第 1121号
	平 28. 9. 12	〃	平成28年度	平 28. 10. 7	〃 第 1104号
	平 29. 3. 14	〃	平成28年度	平 29. 3. 24	〃 第 1858号
	令 2. 7. 13	〃	令和2年度	令 2. 10. 8	〃 第 872号
	令 3. 7. 12	〃	令和3年度	令 3. 8. 18	〃 第 576-19号