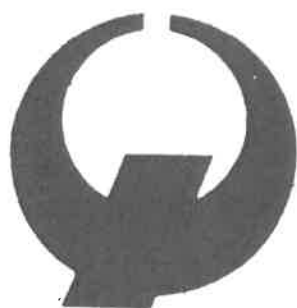


消 防 年 報

令和 3 年度



名護市消防本部

ま え が き

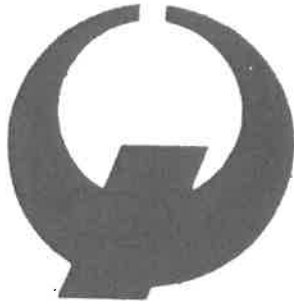
この年報は、本市の消防事情を収録（一部は、過去の推移を収録）したもので、消防行政の運営の方針とするとともに消防の状況を広く市民に紹介するため編集したものです。

なお、この年報の統計資料は、暦年と会計年度及び当該表にそれぞれ記載した年月日をもって標記してあります。

令和4年3月

名 護 市 消 防 本 部

名 護 市 章



名護市の頭文字「ナ」を飛び立つ鳩に形どり名護市の永遠の平和と限りない飛躍を象徴しています。

あおみどりの市章の色は、自然の環の中で豊かな人間性をやしなう市民の願いを表しています。

昭和47年8月1日

市制2周年を記念して制定

名護市民憲章

沖縄の北部に住む私たちは、名護市民としての自覚と誇りを持ち、恵まれた自然の中で人間性豊かな市民となるため、この憲章を定めます。

私たち名護市民は、人間を尊び、すべてに広い心と豊かな愛情で接します。

私たち名護市民は、自然を愛し、文化財を大切にします。

私たち名護市民は、いたわりあって健康な生活を築きます。

私たち名護市民は、きまりを守り、社会を明るくします。

私たち名護市民は、伸びゆく力を育て、未来へ前進します。

昭和48年8月1日 市制3周年を記念して

目 次

まえがき	
名護市章・市民憲章	
位置・消防の歩み・市勢	
位置	1
消防の歩み	2
消防相互応援協定等の状況	11
歴代消防長・歴代消防団長	12
名護市の人口、面積、世帯数	13
各管内別字数、人口、世帯数	13
市の予算に占める消防費の割合	13
組織及び機構	14
消防本部・消防署・出張所・消防団の名称・位置・機構	15
事務分掌	16
消防庁舎現況（消防本部・署・出張所）	17
総務関係	20
(1) 消防本部（署）に関すること	
消防職員の定員及び実数	21
消防職員の勤務配置状況	21
消防職員の年齢調べ	21
消防職員の勤務年数調べ	21
消防職員の教養状況	22
消防職員特殊技能資格取得状況	23
(2) 消防団に関すること	
消防団員の定員及び実数	24
消防団員の報酬及び費用弁償	24
分団別人員	24
消防団員年齢調べ	25
消防団員勤続年数調べ	25
消防団員出場及び活動状況	25
消防団所有機械	26
現有消防車等性能及び配置一覧（消防団）	27
消防ポンプ格納庫（消防団配備）	28
予算	
令和3年度消防費歳出予算	29
その他	
主要行事（消防本部・署・消防団）	30
消防力の現勢	31
令和3年度防災研修センター利用状況	32
予防・指導関係	33
(1) 火災統計に関すること	
令和3年火災概況調べ	34
令和3年用途別火災原因件数	34
令和3年用途別月別発生状況	34
令和3年月別火災原因状況	35

令和3年管内別、月別火災発生状況（件数）	-----	35
令和3年管内別、月別火災損害額	-----	35
令和3年月別火災件数・損害額	-----	36
令和3年火災原因の順位と損害額	-----	36
令和3年月別、曜日別、時間別火災件数	-----	37
令和3年年別火災発生概要	-----	37
過去10年間の火災状況	-----	38
(2) 予防統計に関すること		
防火管理者選任、消防計画届出、自衛消防訓練状況	----	39
建築同意申請処理状況	-----	40
年度別・月別建築同意件数及び5年間の平均件数	-----	40
地域別建築同意処理件数	-----	40
防火対象物件数	-----	41
中高層建物（4階以上）の現況表	-----	42
防火対象物立入検査件数	-----	44
工事整備対象設備等着工届出件数	-----	46
消防用設備等（特殊消防用設備等）設置届出件数	-----	48
消防用設備等点検結果報告書用途別件数	-----	50
火災予防条例等に基づく各種届出事務処理状況	-----	52
危険物製造所等の施設状況調べ	-----	53
危険物製造所等の地域別施設状況調べ	-----	53
危険物許認可等事務処理状況調べ	-----	54
危険物製造所等指定数量別類別調べ	-----	55
類別危険物製造所等調べ	-----	55
屋外タンク貯蔵所の容量別数調べ	-----	56
製造所等に対する立入検査の状況調べ	-----	56
危険物関係事務手数料収入状況	-----	57
少量危険物等の地域別設置状況調べ	-----	57
警防関係	-----	58
(1) 警防統計に関すること		
月別、年間平均気象調べ	-----	59
令和3年警防出動状況	-----	60
警防出動状況	-----	61
救助出動及び活動状況	-----	62
警防訓練実施状況	-----	63
水の使用状況（消火栓・防火水槽）	-----	64
消防水利設置状況	-----	65
救助活動のための機械器具等の保有状況調べ	-----	67
現有消防車性能及び配置一覧（消防署）	-----	68
(2) 救急統計に関すること		
令和3年普通Ⅰ・Ⅱ・Ⅲ・上級救命講習受講者数	-----	69
令和3年救急月報総括表	-----	70
病院別搬送人員	-----	71
曜日別出場件数	-----	71
覚知別出場件数	-----	71
事故種別年齢区分別傷病程度別搬送人員	-----	72

救急出場件数及び搬送人員-----	73
令和3年救急出場延車両台数-----	73
令和3年救急出場延隊員数-----	73
令和3年地域別救急出場件数-----	74
令和3年年別出場件数、搬送人員、出場延隊員数-----	75

その他

消防無線通信系統図-----	76
----------------	----

位 置

名護市は、昭和45年8月1日を期し、名護町、羽地村、久志村、屋我地村、屋部村が合併し市制を施いたものである。

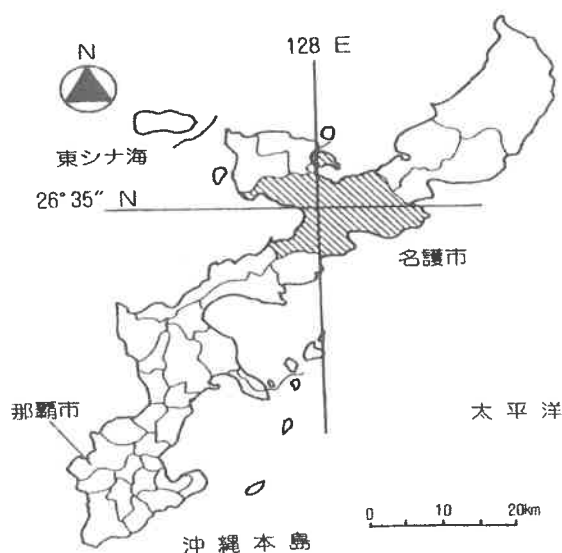
合併の中心となった名護は600年の歴史を持つ古い町で、名護城（なんぐすく）をその発祥とし、名護間切りとして古くから北部の中心地であった。明治41年特別町村制の施行により名護村となり、大正13年町に昇格した。屋部村は昭和21年に名護町から分離独立した村である。

羽地村は、古くは国頭と名護の中継地として栄え、17村を有する広大な間切りで早くから水田開拓が進み、北部における米どころであった。特別町村制施行後は羽地村となり、昭和21年屋我地村が分離独立した。

久志は1674年金武間切りの一部と名護間切りから東側一帯の12町村を割り久志間切りを創設した。明治41年久志村となり、大正12年有銘以北が分離して東村となった。

このように旧5町村は歴史的にも深いつながりがあり、政治、経済、文化などあらゆる面で共通していた。この5町村が昭和31年の市町村合併促進法の立法化を契機として合併気運が盛り上がり10年余の歳月を費やして合併、沖縄県下9番目の市となった。

位 置 図



消 防 の 歩 み

明治40年6月	民間有志による私設義勇消防組を組織
昭和3年6月	私設義勇消防組を町営に移し、名護町消防組に改める
昭和7年12月	小型動力ポンプを購入配置
昭和10年12月	消防ポンプ格納庫と火の見兼警鐘台建築
昭和12年3月	消防ポンプ自動車1台購入配置
昭和13年11月	消防組及び防護団を改編、名護町警防団を組織
昭和20年3月	米軍空襲により戦災火災の防圧に従事
昭和20年4月	米軍上陸のため山野に避難
昭和21年6月	消防組再編常備員6名組員30名
昭和25年3月	日産水槽付消防ポンプ自動車1台配置
昭和25年7月	三輪消防ポンプ自動車1台配置
昭和25年10月	軍布令第28号消防隊に関する法発令
昭和27年3月15日	名護警察署構内に消防庁舎落成移転
昭和32年10月	軍払い下げタンク車1台配置
昭和33年8月30日	市街地内に消火栓16基設置
昭和33年10月	常備員1名採用
昭和33年11月	軍払い下げジープポンプ車1台配置
昭和35年7月	軍払い下げジープポンプ車1台配置
昭和37年6月15日	消防組織法施行される
昭和38年8月31日	東江、大中区に防火水槽20m ³ 級無底2基設置
昭和38年3月6日	名護1609番地の5に消防庁舎落成移転、消防本部前に消火栓1基設置
昭和38年6月	軍払い下げシボレーピックアップ（指令車）1台配置
昭和38年9月12日	消防組織法に基づき従来の消防隊を組織替え改称し消防本部（署）・消防団 設置職員10名、消防団員40名
昭和38年9月30日	大東、宮里、大南、大中の各区に防火水槽20m ³ 級各1基設置
昭和38年10月8・10日	職員2名採用
昭和38年11月4日	水槽付消防ポンプ自動車1台配置
昭和39年4月30日	城区に防火水槽20m ³ 級2基設置
昭和40年3月30日	宮里、東江の各区に防火水槽20m ³ 級各1基設置
昭和41年2月28日	大東区に防火水槽40m ³ 級1基設置
昭和42年3月31日	東江区に防火水槽40m ³ 級1基設置
昭和42年4月7日	水槽付消防ポンプ自動車1台配置
昭和43年5月17日	大東、大西の各区に防火水槽40m ³ 級各1基設置
昭和44年7月31日	松堂朝松消防長退任
昭和44年8月1日	新消防長に比嘉栄明氏が就任
昭和44年12月29日	大東区に防火水槽40m ³ 級1基設置
昭和45年4月3日	大東、大西、宮里、大南の各区地内に消火栓5基設置
昭和45年7月25日	司令車1台購入配置
昭和45年8月1日	名護町、羽地村、久志村、屋部村、屋我地村の5町村合併し名護市となる。消 防力は次のとおり人員12名、水槽付消防ポンプ自動車3台、消防ポンプ自動車 1台、小型動力ポンプ2台、司令車1台、連絡車兼査察車1台、防火水槽40m ³ 級5

	基、20m ³ 級11基、消火栓17基、簡易水道消火栓（屋我地22基、辺野古18基）、新消防団長に比嘉繁夫就任
昭和45年8月21日	消防ポンプ自動車1台購入羽地分団に配置
昭和45年8月22日	水槽付消防ポンプ自動車1台購入消防本部に配置
昭和45年8月25日	水槽付消防ポンプ自動車1台購入屋部分団に配置
昭和45年9月26日	日本損害保険協会から消防ポンプ自動車寄贈
昭和45年10月1日	建築同意事務と危険物規制に関する事務が警察から移管され施行された
昭和46年5月12日	辺野古消防ポンプ格納庫落成
昭和46年7月1日	職員2名採用
昭和46年7月6日	宮里、東江、久志に防火水槽40m ³ 級各1基設置
昭和46年7月10日	消防専用無線電話陸上基地局（25W）1基、陸上移動局（10W）2基設置
昭和46年9月1日	職員3名採用
昭和47年3月28日	消防専用無線電話陸上移動用（10W）3基、（1W）3基設置
昭和47年3月30日	嘉陽、久志、真喜屋、呉我、済井出に小型動力ポンプ各1台配置
昭和47年3月31日	安和、東江、嘉陽、瀬嵩、呉我に防火水槽40m ³ 級各1基設置
昭和47年5月11日	東江、大東、港、大北地内に消火栓5基設置
昭和47年5月15日	日本国復帰
昭和47年6月1日	救急業務警察から移管され施行する
昭和47年8月19日	職員6名採用
昭和47年11月4日	職員1名採用
昭和47年11月30日	嘉陽、瀬嵩、饒平名に小型動力ポンプ付積載車各1台配置
昭和47年12月22日	救急自動車1台配置
昭和48年3月22日	天仁屋、安和、辺野古、幸喜、数久田、世富慶、港、大南、宇茂佐、屋部、仲尾次、稲嶺、饒平名に防火水槽40m ³ 級各1基設置
昭和48年3月31日	済井出、真喜屋、呉我、安和、嘉陽、天仁屋地内に消防ポンプ格納庫設置
昭和48年6月3日	消防職員定数条例改正 職員定数24名から28名へ増員
昭和48年6月1日	職員3名採用
昭和49年1月24日	消防専用無線電話超短波移動用（10W）4基設置
昭和49年4月1日	消防職員定数条例改正 職員定数28名から38名へ増員
昭和49年4月4日	防火水槽40m ³ 級10基（山入端、宮里3基、名護、済井出、我部祖河、喜瀬、田井等、親川）
昭和49年5月1日	ポンプ格納庫設置、喜瀬、我部祖河
昭和49年6月19日	源河に消防ポンプ格納庫設置
昭和49年8月9日	比嘉栄明消防長退任
昭和49年9月10日	小型動力ポンプ付積載車源河に配置
昭和49年9月21日	職員10名採用、消防本部に配置
昭和49年10月1日	新消防長に宮里武叔就任
昭和50年2月3日	救急車1台配置
昭和50年2月18日	梯子車1台配置
昭和50年2月28日	防火水槽40m ³ 級竣工5基（名護2基、宇茂佐、田井等、豊原）
昭和50年3月20日	救助工作車1台配置
昭和50年3月31日	消火栓5基設置（宮里、大中）
昭和50年4月1日	消防職員定数条例改正 職員定数38名から42名へ増員
昭和50年4月3日	レンジャー隊結成、アクアラング隊結成

昭和50年5月31日	救助ボート購入
昭和50年6月16日	職員4名採用消防本部に配置
昭和50年11月10日	防火水槽40m ³ 級竣工3基（名護、山田、屋部）
昭和50年11月27日	水槽付消防ポンプ自動車1台購入、消防本部に配置
昭和50年12月2日	防火水槽40m ³ 級竣工2基（辺野古、汀間）
昭和51年1月30日	消防専用無線電話陸上移動用（1W）3基海洋博場から譲渡
昭和51年2月20日	消防専用無線電話陸上移動用（1W）3基購入配置
昭和51年2月25日	消火栓30基設置、羽地全域
昭和51年3月31日	消火栓10基（大中、大南、宮里、大北）設置
昭和51年3月31日	消火栓9基（幸喜）設置
昭和51年4月22日	消防司令車購入、消防本部に配置
昭和52年2月16日	防火水槽40m ³ 級竣工5基（名護2基、屋部、宇茂佐、運天原）
昭和53年1月27日	防火水槽40m ³ 級竣工2基（数久田、名護、安和）
昭和53年2月15日	防火水槽40m ³ 級竣工2基（名護）
昭和53年7月31日	宮里武叔消防長退任
昭和53年11月17日	防火水槽40m ³ 級竣工5基（名護2基、屋部、源河、許田）
昭和53年12月1日	新消防長に比嘉吉正就任
昭和54年4月2日	職員1名採用
昭和54年4月3日	消防職員定数条例改正 職員定数42名から44名へ増員
昭和54年8月1日	職員4名採用、定員44名
昭和55年1月21日	防火水槽40m ³ 級竣工3基（名護）
昭和55年1月30日	化学消防ポンプ自動車購入配置
昭和55年2月5日	消防車用無線電話（1W）1基購入
昭和55年9月9日	日本損害保険協会から水槽付消防ポンプ自動車1台寄贈
昭和55年12月19日	消防庁から救急車（3B型）寄贈
昭和56年2月25日	防火水槽40m ³ 級竣工6基
昭和56年3月30日	消防車用無線電話機自動中継装置竣工
昭和56年12月18日	防火水槽40m ³ 級竣工2基（源河、中山）
昭和57年1月29日	防火水槽40m ³ 級竣工3基（名護）
昭和57年10月26日	日本消防協会から携帯用無線機1台寄贈
昭和57年10月30日	指令車1台購入
昭和57年12月27日	防火水槽40m ³ 級竣工1基（三原）
昭和58年1月28日	防火水槽40m ³ 級竣工2基（旭川、川上）
昭和58年3月9日	防火水槽40m ³ 級竣工2基（名護）
昭和58年11月9日	救急車（3B型）1台購入
昭和59年3月13日	防火水槽40m ³ 級竣工5基（名護2基、喜瀬、仲尾次、我部）
昭和59年3月31日	携帯用無線機（3W）6基購入
昭和59年7月11日	携帯用無線機（3W）3基購入
昭和59年8月31日	消防庁舎設計委託
昭和59年10月9日	訓練塔設計委託
昭和59年11月9日	訓練塔工事入札、契約
昭和59年11月12日	消防庁舎新築工事契約
昭和59年11月18日	訓練塔地鎮祭
昭和59年11月22日	訓練塔着工

昭和59年11月24日	消防庁舎地鎮祭
昭和59年11月26日	消防庁舎着工
昭和60年3月14日	防火水槽40m ³ 級竣工5基（大浦、屋部、仲尾、名護2基）
昭和60年3月25日	訓練塔竣工
昭和60年5月1日	職員2名欠員補充
昭和60年7月24日	消防庁舎竣工検査
昭和60年7月29日	消防庁舎引渡し
昭和60年9月30日	予防査察車購入
昭和61年1月31日	水槽付ポンプ自動車1台購入（無線電話移動用10W1基購入）
昭和61年3月31日	防火水槽40m ³ 級竣工5基（名護2基、勝山、古我知、我部祖河）
昭和61年4月1日	職員2名欠員補充（うち1名事務吏員）定員44名
昭和61年12月5日	バトラー基地消防本部と消防相互応援協約締結
昭和61年9月30日	小型動力ポンプ付積載車購入（無線電話移動用10W1基購入）
昭和62年2月7日	防火水槽40m ³ 級竣工2基（名護、宮里）
昭和62年2月14日	防火水槽40m ³ 級竣工3基（宇茂佐、安和、我部祖河）
昭和62年5月1日	消防長比嘉吉正、市長事務部局の総務課主幹へ出向
昭和62年6月1日	新消防長、比嘉實就任
昭和62年9月1日	沖縄自動車道における消防相互応援協定締結
昭和62年10月6日	沖縄自動車道における消防及び救急等の業務に関する覚書締結
昭和62年12月25日	消防ポンプ自動車1台購入、久志分団辺野古に配置
昭和63年1月20日	名護海上保安署と名護市消防本部との船舶火災の消火に関する業務協定
昭和63年4月1日	沖縄県消防相互応援協定締結（県内消防本部）
昭和63年8月14日	消防団長、比嘉繁夫退任
昭和63年8月15日	新消防団長、比嘉義光就任
昭和63年10月15日	防火水槽40m ³ 級竣工1基（許田）
昭和63年11月12日	消防車庫（屋我地支所）改築
昭和63年11月15日	防火水槽40m ³ 級竣工1基（田井等）
昭和63年12月28日	消防ポンプ自動車（CD-I型）購入、屋我地分団饒平名に配置
平成元年1月12日	防火水槽40m ³ 級竣工2基（世富慶、数久田）
平成元年3月27日	消防専用無線電話移動用（10W）1基購入配置
平成元年3月30日	救急自動車（3B型）購入配置
平成元年3月31日	消防長、比嘉實定年退職
平成元年5月1日	新消防長、久高康良就任
平成元年5月1日	職員1名欠員補充
平成元年11月30日	小型動力ポンプ付水槽車II型購入、消防本部に配置
平成元年11月30日	防火水槽40m ³ 級竣工2基（伊差川、為又）
平成元年12月25日	消防車庫（羽地支所）改築
平成3年2月28日	消防車庫（数久田）新築
平成3年3月20日	防火水槽40m ³ 級竣工2基（大北、源河）
平成3年3月29日	消防ポンプ自動車（CD-I型）購入、羽地分団羽地支所に配置
平成3年3月31日	消防車庫（久志分団天仁屋）新築
平成3年5月7日	職員2名欠員補充（うち1名は女性事務吏員）
平成3年12月16日	水槽付消防ポンプ自動車（水II型）購入、屋部分団屋部支所に配置
平成4年3月17日	消防車庫（久志分団久志）新築

平成4年3月25日	防火水槽40m ³ 級竣工2基（世富慶、数久田）
平成4年7月6日	職員1名欠員補充
平成4年10月16日	消防ポンプ自動車（CD-I型）購入、消防団に配置
平成4年12月11日	防火水槽40m ³ 級竣工1基（南区）
平成4年12月31日	消防長 久高康良 退職
平成5年2月1日	新消防長 眞嘉比朝政 就任
平成5年3月19日	小型動力ポンプ付積載車（B2級）購入、消防団に配置
平成5年3月23日	社団法人日本損害保険協会から水槽付消防ポンプ自動車寄贈
平成5年4月1日	市長部局へ3名出向、市長部局から2名出向（事務吏員）、職員1名欠員補充
平成5年4月12日	職員2名欠員補充（新規採用）、職員数46名
平成5年9月18日	消防救助艇（1t級）購入 消防本部に配置
平成5年12月10日	小型動力ポンプ付積載車（B2級）購入 消防団に配置
平成6年2月22日	救助工作車購入
平成6年4月1日	消防職員定数条例改正 職員定数44名から51名へ増員
平成6年4月1日	市長部局へ2名出向、市長部局から1名出向、消防職員5名採用
平成6年6月15日	消防長 眞嘉比朝政 退職
平成6年6月16日	新消防長 大城浜吉 就任
平成6年8月1日	市長部局へ1名出向、消防職員1名採用
平成7年4月1日	市長部局へ2名出向、消防職員4名採用
平成7年11月30日	消防団長 比嘉義光 退任
平成7年12月1日	新消防団長 東江新公 就任
平成7年12月27日	はしご付消防ポンプ自動車購入
平成8年1月19日	消防ポンプ自動車（CD-I型）購入、消防団に配置
平成8年4月1日	消防長 大城浜吉 市長部局へ出向
平成8年4月1日	新消防長 古波蔵廣 就任
平成8年10月1日	消防本部及び消防署の機構改革 名護市消防職員委員会設置
平成9年2月5日	消防ポンプ自動車（CD-I型）購入、消防団に配置
平成9年4月26日	救急救命士誕生
平成9年9月10日	防火水槽40m ³ 級2基竣工（伊差川、数久田）
平成9年9月18日	消防緊急連絡車（指令車）購入、消防署に配置
平成9年12月15日	消防団車庫新築移転（名護分団喜瀬班）
平成9年12月25日	小型ポンプ付積載車購入、消防団に配置
平成9年12月25日	水槽付ポンプ自動車（水II型）購入、消防署に配置
平成9年12月26日	救急自動車（2B型）購入、消防署に配置
平成10年3月31日	携帯電話転送装置、消防署通信室に設置
平成10年3月31日	災害対応多目的車（マイクロバス）購入、消防署に配置
平成10年4月18日	名護市婦人防火クラブ結成（6支部168名）
平成10年8月28日	消防緊急連絡車（査察車）購入、消防署に配置
平成10年9月10日	日本消防協会より小型ポンプ付積載車寄贈、消防団に配置
平成10年12月25日	化学消防ポンプ自動車（化II型）購入、消防署に配置
平成11年11月4日	防火水槽40m ³ 級1基竣工（為又）
平成11年11月8日	防火水槽40m ³ 級1基竣工（大北）
平成11年12月16日	消防ポンプ自動車（CD-I型）購入、消防団に配置
平成12年3月10日	高規格救急自動車購入、消防署に配置

平成12年3月23日	高規格救急自動（トヨタ）日本自動車工業会から寄贈、消防署に配置 （高度救命用処置用資機材は購入）
平成12年7月13日	消防ポンプ車（CD-1型）全日本消防人共済会より寄贈、消防団に配置
平成12年7月21～23日	九州・沖縄サミット（消防特別警戒）
平成12年10月31日	防火水槽40m ³ 級2基竣工（大中、我部祖河）
平成13年4月1日	消防本部に予防課、警防課を設置
平成13年4月1日	退職に伴う新規採用者3名
平成14年1月25日	名護市消防署久志出張所建設設計委託
平成14年3月31日	消防長 古波蔵廣 定年退職
平成14年3月31日	消防団長 東江新公 退任
平成14年4月1日	消防職員定数条例改正 職員定数51名から55名へ増員
平成14年4月1日	市長部局へ1名出向、市長部局から1名出向
平成14年4月1日	新消防長 田仲康彦 就任
平成14年4月1日	新消防団長 島袋権勇 就任
平成14年4月1日	職員2名欠員補充 消防署久志出張所開所に伴い4名新規採用
平成14年9月9日	消防本部救急隊 沖縄県知事表彰受章
平成14年10月31日	消防署久志出張所建設工事契約
平成14年11月20日	緊急災害対応多目的車（マイクロバス）購入、消防署に配備
平成14年12月19日	消防署久志出張所建設工事地鎮祭
平成15年2月17日	救急救命士に対する医師の具体的指示に関する協定書締結 （沖縄県立北部病院・社団法人北部地区医師会病院）
平成15年3月25日	消防緊急連絡車（広報車）購入、久志出張所に配備
平成15年3月28日	水槽付ポンプ自動車（水Ⅱ型）購入、久志出張所に配備
平成15年3月31日	消防署久志出張所竣工検査
平成15年4月1日	定数条例の施行 職員定数55名から60名へ増員
平成15年4月1日	職員1名欠員補充 久志出張所開所に伴い5名新規採用
平成15年5月16～17日	第3回太平洋・島サミット（消防特別警戒本部設置）
平成15年5月22日	「名護市婦人防火クラブ」を「名護市女性防火クラブ」へ名称変更
平成15年5月31日	消防署久志出張所運用開始
平成16年2月5日	消防本部・消防団 沖縄県知事表彰（表彰旗）受章
平成16年2月7日	消防団 日本消防協会長表彰（竿頭綬）受章
平成16年2月12日	婦人消防隊（女性防火クラブ） 日本消防協会長表彰（表彰旗）受章
平成16年3月4日	消防本部・消防団 消防庁長官表彰（竿頭綬）受章
平成16年3月31日	消防長 田仲康彦 定年退職
平成16年4月1日	新消防長 屋嘉比康弘 就任
平成16年4月1日	退職に伴う新規採用者3名
平成16年4月1日	市長部局へ1名出向、市長部局から1名出向
平成16年4月1日	消防ポンプ自動車1台 緊急消防援助隊登録
平成17年3月18日	小型動力ポンプ付水槽車1台購入、消防署に配備
平成17年3月22日	高規格救急自動車1台購入、久志出張所に配置
平成17年3月25日	羽地消防団車庫竣工・羽地ポンプ格納庫移転
平成17年12月1日	呉我ポンプ格納庫撤去
平成18年5月26・27日	第4回太平洋・島サミット（消防特別警戒本部設置）
平成18年6月8日	財団法人日本防火協会助成事業（AEDトレーナ3基、人形2体）購入

平成18年8月1日	沖縄県消防相互応援協定締結（県内消防本部）
平成18年11月13日	水上バイク1台購入、消防署に配備
平成18年11月16日	社団法人日本損害保険協会（脊椎固定用機器4基寄贈）
平成19年3月31日	消防長 屋嘉比康弘 定年退職
平成19年4月1日	新消防長 吉元博昌 就任
平成19年4月1日	退職に伴う新規採用者4名
平成19年4月1日	市長部局へ1名出向、市長部局から1名出向
平成19年6月15日	救助器具エンジンポンプユニット購入
平成20年4月1日	消防長 吉元博昌 市長部局へ出向
平成20年4月1日	新消防長 比嘉實三 就任
平成20年4月1日	市長部局へ1名出向、新規採用3名
平成20年4月1日	防火水槽40m ³ 級設置4基（我部祖河2基、古我知2基） （村づくり交付金事業により産業部産業建設課より移管）
平成20年6月11日	はしご車のオーバーホール
平成20年12月18日	羽地大川土地改良区と災害時の施設使用に関する災害時応援協定書締結
平成21年1月27日	中城海上保安部と船舶火災に関する業務協定書締結
平成21年3月24日	水槽付消防ポンプ自動車（水Ⅱ型）購入、消防署に配置
平成21年4月1日	退職に伴う新規採用3名
平成21年9月1日	退職に伴う新規採用1名
平成22年4月1日	退職に伴う新規採用2名
平成22年4月1日	防火水槽40m ³ 級設置7基 （村づくり交付金事業により産業部産業建設課より移管）
平成23年3月3日	消防本部・消防団 消防功労者消防長官表彰（表彰旗）を受章
平成23年3月17日	東日本大震災緊急消防援助隊ポンプ隊5名派遣
平成23年4月1日	市長部局へ1名出向、市長部局から1名出向、退職に伴う新規採用4名
平成23年12月19日	消防団パウロ Tent5張購入（コミュニティ助成事業）
平成24年1月23日	財団法人日本消防協会より消防団多機能型車両交付、名護分団に配置
平成24年4月1日	退職に伴う新規採用1名
平成24年5月25・26日	第6回太平洋・島サミット（消防特別警戒本部設置）
平成24年7月30日	数久田班消防団車庫廃止
平成24年7月30日	名護市幼年消防クラブ・名護市少年消防クラブ結成式
平成24年12月11日	高規格救急車1台購入（緊急消防援助隊整備補助金）
平成25年1月29日	トンネル災害等対応資機材（酸素呼吸器・29.4Mpa型空気ボンベ）購入
平成25年2月26日	トンネル災害等対応資機材（耐熱服・化学防護服）購入
平成25年3月1日	資機材搬送車購入
平成25年3月13日	トンネル災害等対応資機材（高圧エアークンプレッサー）購入 （トンネル災害対応資機材：沖縄振興特別推進市町村交付金事業）
平成25年3月31日	真喜屋班消防団車庫廃止
平成25年3月31日	消防長 比嘉實三 定年退職
平成25年4月1日	新消防長 宮平達洋 就任
平成25年4月1日	消防職員定数条例改正 職員定数60名から67名へ増員
平成25年4月1日	退職及び定数条例改正に伴う新採用3名
平成25年4月1日	高規格救急車1台 緊急消防援助隊登録
平成25年11月14日	高規格救急車購入

平成25年11月30日	消防団長 島袋權勇 退任
平成25年12月1日	新消防団長 比嘉繁森 就任
平成25年11月25日	自治体消防65周年記念優良婦人防火クラブ表彰受章
平成26年3月18日	新消防庁舎建設用地取得
平成26年3月31日	消防長 宮平達洋 定年退職
平成26年4月1日	新消防長 照屋秀裕 就任
平成26年4月1日	退職及び定数条例改正に伴う新採用6名
平成26年4月1日	市長部局へ1名出向 市長部局から1名出向
平成26年4月1日	沖縄県通信指令施設運営協議会へ1名出向
平成26年7月2日	はしご車のオーバーホール (2回目)
平成27年2月26日	消防ポンプ自動車 (CD- I 型) 購入 (緊急防災・減災事業)
平成27年4月1日	退職に伴う新規採用2名
平成27年6月1日	新消防本部訓練塔工事着工 (沖縄北部連携促進特別振興事業)
平成27年7月3日	救命処置普及支援事業嘱託員採用2名 (沖縄振興特別推進市町村交付金)
平成27年8月1日	沖縄県消防通信指令センターへ1名出向
平成27年8月31日	救命処置普及支援車 1台購入 (沖縄振興特別推進市町村交付金)
平成27年11月10日	高規格救急車 1台購入
平成27年12月2日	コンビニエンスストアAED設置に関する覚書締結 (ローソン・ファミリーマート2社)
平成27年12月17日	救助工作車 (5.5 tシャーシ) 1台購入 (緊急防災・減災事業)
平成28年2月4日	沖縄県消防指令センター119番回線運用開始
平成28年3月3日	新消防本部庁舎工事着工
平成28年3月18日	新消防本部訓練塔工事完了 (沖縄北部連携促進特別振興事業)
平成28年4月1日	救助工作車1台 緊急消防援助隊登録
平成28年4月1日	救命処置普及支援事業嘱託員採用1名 (沖縄振興特別推進市町村交付金)
平成28年4月30日	消防団長 比嘉繁森 退任
平成28年5月1日	新消防団長 嘉陽宗尚 就任
平成28年5月2日	屋我地消防団車庫竣工・屋我地ポンプ格納庫移転
平成28年7月30日	源河ポンプ格納庫撤去
平成28年9月28日	名護市消防団員の定数、任免、服務等に関する条例の一部改正 (定数292名)
平成28年9月29日	消防ポンプ自動車 (CD- I 型) 4台購入
平成29年2月24日	新消防本部庁舎竣工
平成29年3月17日	水上バイク2艇、牽引車2台購入 (沖縄振興特別推進市町村交付金)
平成29年7月1日	新消防本部庁舎運用開始
平成29年7月1日	名護市防災研修センター嘱託員採用2名
平成29年8月1日	名護市防災研修センター運用開始
平成30年2月19日	水難救助車 1台購入 (沖縄振興特別推進市町村交付金)
平成30年2月27日	化学消防ポンプ自動車 (II型) 1台購入 (防災対策事業債)
平成30年3月1日	災害時におけるコンクリートミキサー車を利用した協力に関する協定書締結 (沖縄北部地区生コンクリート協同組合)
平成30年10月31日	名護市消防本部ドローン運用開始 (2機)
平成30年11月29日	はしご付き消防ポンプ自動車 1台購入 (北部連携促進特別振興事業費)
平成31年1月31日	消防ポンプ自動車 (CD- I 型) 1台購入 (緊急防災・減災事業)
平成31年3月13日	防災体制強化整備事業 (レスキューボート、水中ポンプ、ドローン等購入)

	: 沖縄振興特別推進市町村交付金)
令和2年1月24日	消防人員輸送車 1台購入(再編交付金)
令和2年1月29日	消火栓9基(源河6基、宇茂佐2基、許田1基)設置
令和2年2月20日	消防指揮車 1台購入(再編交付金)
令和2年3月5日	消防団救助能力向上資機材緊急整備事業(チェーンソー20機、エンジンカッター10機購入:消防団設備整備費補助金)
令和2年3月6日	消防ポンプ自動車(CD-I型)1台購入(緊急防災・減災事業)
令和2年3月9日	消防ポンプ自動車(水II型)1台購入(緊急防災・減災事業)
令和2年3月31日	名護市消防団車庫等整備事業(真喜屋):設計業務委託、敷地造成外構 測量設計業務委託、土質調査業務委託(緊急防災・減災事業)
令和2年3月31日	消防長 照屋秀裕 定年退職
令和2年3月31日	消防団長 嘉陽宗尚 退任
令和2年4月1日	新消防長 安里順 就任
令和2年4月1日	新消防団長 古我知司 就任
令和2年4月1日	消防職員定数条例改正 職員定数67名から76名へ増員
令和2年12月1日	感染者等移送車両 1台購入 (新型コロナウイルス感染症地方創生臨時交付金)
令和3年2月22日	可搬式消防ポンプ 1台購入(特定防衛施設周辺整備調整交付金)
令和3年3月16日	高規格救急車 1台購入(再編交付金)
令和3年3月25日	消火栓4基(饒平名1基、中山2基、安和1基)設置(特定防衛施設周辺整備調整交付金)
令和3年4月1日	救急応援協定締結(伊江村、伊平屋村、伊是名村)
令和3年5月7日	消防ポンプ自動車(CD-1型(天仁屋班))1台購入(再編交付金)
令和3年5月7日	水槽付ポンプ自動車(久志ポンプ1)1台購入(再編交付金)
令和3年6月26日	名護市消防団羽地分団(真喜屋車庫・緊急防災減災事業) 落成式
令和4年3月17日	警防広報車 1台購入(再編交付金)

消防相互応援協定等の状況

令和3年4月1日現在

協定の名称	協定市町村等	応援の内容	締結年月日
消防相互応援協約	バトラー基地消防本部	火災	昭和61年12月5日
沖縄自動車道における消防相互応援協定	那覇市 東部消防組合消防本部 浦添市 宜野湾市 中城北中城消防本部 石川市 沖縄市 具志川 金武地区消防衛生組合	火災、救急その他の災害	昭和62年9月1日
沖縄自動車道における消防及び救急等の業務に関する覚書	上記の9消防本部 沖縄県 日本道路公団 名護市	火災、救急その他の災害	昭和62年10月6日
名護海上保安署と名護市消防本部との船舶火災の消火に関する業務協定	名護海上保安署	船舶火災	昭和63年1月20日
沖縄県消防相互応援協定	沖縄県内の市町村及び組合の長	火災、救急その他の災害	平成18年8月1日
緊急消防援助隊要綱	全国消防機関	大規模災害	平成13年1月29日
救急救命士に対する医師の具体的指示に関する協定	沖縄県立北部病院 公益社団法人北部地区医師会病院	救急 (医師の具体的指示又は医療情報の提供業務)	平成15年2月17日
中城海上保安部と名護市消防本部との業務協定	中城海上保安部	船舶火災	平成21年1月27日
消防相互援助協約	在日海兵隊基地キャンプバトラー消防本部	火災、救急、その他災害	平成23年7月13日
災害時におけるコンクリートミキサー車を活用した協力に関する協定	沖縄北部地区生コンクリート協同組合	大規模火災	平成30年3月1日
救急応援協定	伊江村、伊平屋村、伊是名村	救急	令和3年4月1日

歴代消防長

歴代	氏名	就任	退任	備考
初代	松堂 朝松	昭和38年9月28日	昭和44年7月31日	退職
2代	比嘉 栄明	昭和44年7月31日	昭和49年8月9日	退職
3代	宮里 武叔	昭和49年10月1日	昭和53年7月31日	退職
4代	比嘉 吉正	昭和53年12月1日	昭和62年5月1日	出向
5代	比嘉 實	昭和62年6月1日	平成元年3月31日	退職
6代	久高 康良	平成元年5月1日	平成4年12月31日	退職
7代	眞嘉比 朝政	平成5年2月1日	平成6年6月15日	退職
8代	大城 浜吉	平成6年6月16日	平成8年4月1日	出向
9代	古波藏 廣	平成8年4月1日	平成14年3月31日	退職
10代	田仲 康彦	平成14年4月1日	平成16年3月31日	退職
11代	屋嘉比 康弘	平成16年4月1日	平成19年3月31日	退職
12代	吉元 博昌	平成19年4月1日	平成20年4月1日	出向
13代	比嘉 實三	平成20年4月1日	平成25年3月31日	退職
14代	宮平 達洋	平成25年4月1日	平成26年3月31日	退職
15代	照屋 秀裕	平成26年4月1日	令和2年3月31日	退職
16代	安里 順	令和2年4月1日		現職

歴代消防団長

歴代	氏名	就任	退任	備考
初代	比嘉 繁夫	昭和45年8月1日	昭和63年8月14日	
2代	比嘉 義光	昭和63年8月15日	平成7年11月30日	
3代	東江 新公	平成7年12月1日	平成14年3月31日	
4代	島袋 權勇	平成14年4月1日	平成25年11月30日	
5代	比嘉 繁森	平成25年12月1日	平成28年4月30日	
6代	嘉陽 宗尚	平成28年5月1日	令和2年3月31日	
7代	古我知 司	令和2年4月1日		現職

名護市の人口、面積、世帯数

(各年3月31日)

	面積 (k m ²)	人口 (人)	世帯数
平成26年	210.38	61,465	27,119
平成27年	210.38	61,494	27,424
平成28年	210.38	61,683	27,801
平成29年	210.38	61,970	28,350
平成30年	210.38	62,146	28,835
平成31年	210.90	62,626	29,451
令和2年	210.94	62,936	30,066
令和3年	210.94	63,214	30,580

各管内別字数、人口、世帯数

(令和3年年3月31日)

	字数	人口 (人)	世帯数
計	55	63,214	30,580
本庁管内	15	36,593	17,449
屋我地支所管内	5	1,379	766
屋部支所管内	7	12,261	5,986
久志支所管内	13	4,049	2,269
羽地支所管内	15	8,932	4,110

市の予算に占める消防費の割合

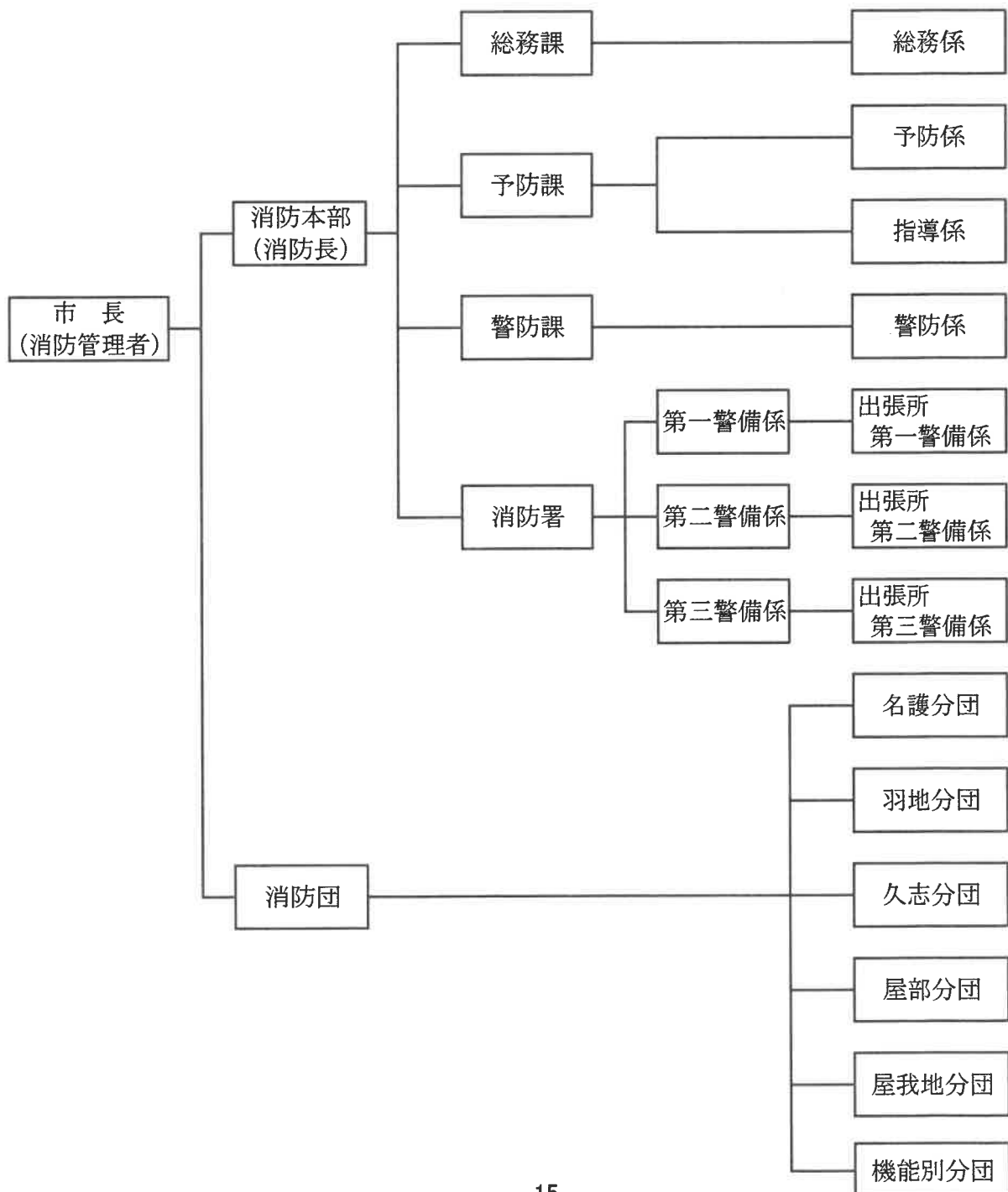
(各年度決算状況)

	一般会計 千円	消防費 千円	比率 %	消防費/人口 円	消防費/世帯数 円
平成27年度	41,525,656	1,858,209	4.5	30,125	66,840
平成28年度	45,197,297	1,905,005	4.2	30,740	67,196
平成29年度	38,803,035	776,211	2.0	12,490	26,919
平成30年度	41,709,149	988,065	2.3	15,899	34,266
令和元年度	41,971,500	713,681	1.7	11,395	24,232
令和2年度	47,485,660	693,756	1.4	11,023	23,074
令和3年度	44,383,839	806,377	1.8	12,756	26,369

組織及び機構

消防本部・消防署・出張所・消防団の名称・位置・機構

名 称	位 置
名護市消防本部	名護市大北三丁目 3 1 番 5 0 号
名護市消防署	名護市大北三丁目 3 1 番 5 0 号
消防署久志出張所	名護市字三原 6 4 番地 6
名護市消防団	名護市大北三丁目 3 1 番 5 0 号



事務分掌

<p style="text-align: center;">総務課総務係</p> <ol style="list-style-type: none">1 人事及び組織に関すること2 予算及び決算に関すること3 会計及び経理に関すること4 消防計画の策定及び修正並びに推進に関する こと5 消防用建築物及び消防施設に関すること6 消防職員の福利厚生に関すること7 消防団事務に関すること8 他の係に属さないこと9 前各号に準ずる事項に関すること <p style="text-align: center;">予防課予防係</p> <ol style="list-style-type: none">1 水火災予防の指導に関すること2 広報公聴に関すること3 自主防災組織の育成指導に関すること4 防火管理者の育成指導に関すること5 火災原因及び損害額の調査に関すること6 火災予防条例の届出等に関すること7 前各号に準ずる事項に関すること <p style="text-align: center;">予防課指導係</p> <ol style="list-style-type: none">1 危険物製造所等の許可及び検査に関する こと2 危険物製造所等の指導取締りに関すること3 液化石油ガス等の指導に関すること4 火気使用設備等の指導に関すること5 建築許可等の同意事務に関すること6 消防用設備等の指導及び検査に関すること7 表示公表防火対象物の調査及び指導に 関すること8 予防査察及び違反処理に関すること9 前各号に準ずる事項に関すること	<p style="text-align: center;">警防課警防係</p> <ol style="list-style-type: none">1 水火災及び地震等の警戒防御に関すること2 救急救助に関すること3 警防計画に関すること4 消防水利計画に関すること5 消防訓練及び救助訓練に関すること6 消防施設等の整備計画に関すること7 消防通信に関すること8 消防団の事業計画に関すること9 前各号に準ずる事項に関すること <p style="text-align: center;">消防署</p> <ol style="list-style-type: none">1 水火災及び地震等の警戒防御の活動に関する こと2 救急及び救助活動に関すること3 消防水利の調査及び点検整備に関すること4 消防訓練及び救助訓練に関すること5 消防機械器具の整備、改善及び活用に関する こと6 消防通信業務に関すること7 消防団の事業及び訓練に関すること8 救急及び救助の統計に関すること9 前各号に準ずる事項に関すること
--	---

消防庁舎現況（消防本部・消防署）

所在地	名護市大北三丁目31番50号		
敷地面積	9,000㎡		
消 防 庁 舎 構 造 面 積	総面積	3,803.80㎡（地上3階）	
	構造	鉄筋コンクリート造3階建	
	1階	1 車庫 2 防火衣収納室 3 薬品庫・滅菌庫 4 医療廃棄物保管庫 5 NBC資機材倉庫 6 資機材・機械関係工具室	7 ボンベ充填収納庫 8 水難救助資機材室 9 トンネル災害対応資機材室 10 ホース収納庫 11 火災調査資機材庫 12 トレーニング室
	2階	1 消防署事務室 2 大小会議室 3 男子仮眠室（14室） 4 女子仮眠室（1室）	5 食堂・厨房 6 書庫・倉庫 7 男子洗面室・シャワー室 8 女子洗面室・シャワー室
	3階	1 消防室 2 日勤者事務所 3 書庫・倉庫 4 指令室 5 指令本部	6 作戦室 7 消防団室 8 サーバー室 9 給湯室 10 日勤男子洗面シャワー室・休憩室 11 日勤女子洗面シャワー室・休憩室
	付帯設備	1 屋上ヘリポート（機体全備重量7.0t 夜間照明設備） 2 患者搬送用EV（最大定員26名 最大積載2,600kg） 3 自家用給油施設（ガソリン5,000ℓ） 4 自家発電（最大使用時間62時間）	
主 訓 練 塔 構 造 面 積	総面積	構造177.9㎡	
	構造	鉄筋コンクリート造4階建（地下1階/地上4階）	
	地下1階	たて抗・横抗訓練室、地下火災防御訓練室	
	1階	たて坑訓練室、降下訓練室、障害突破渡過安全ネット収納室 屋内消火栓訓練設備、各種感知器学習スペース	
	2階	障害突破渡過訓練室	
3階	高層階進入訓練室、降下訓練室、迷路室、屋内階段		
4階	高層階進入訓練室、避難器具取扱室、屋内階段		
屋外西側壁面	ロープ応用登はん訓練設備・はしご登はん訓練設備		
屋外北側壁面	山岳救助訓練施設		

補助訓練塔 構造面積	総面積 構造 426.96 m ²
	構造 鉄筋コンクリート造3階建
	1階 資機材庫 煙道 2階 模擬火災訓練施設・迷路室・安全監視室 3階 各種訓練スペース
防災研修センター 構造面積	総面積 346.92 m ² (防災学習シアター・体験コーナー・多目的トイレ) ※消防庁舎に含む
	シアター 防災学習シアター 地震 簡易地震体験、避難時の二次災害防災体験 火災 煙避難体験、初期消火体験 風水害 水害時脱出体験、二次災害防止体験、ハザードマップ わが町・わが家の防災 防災Q&A
建築年月日	平成29年7月1日
建築費	工事費の財源内訳 国庫補助金 781,435千円 地方債 1,346,800千円 県 債 11,726千円 一般財源 481,613千円 合 計 2,621,574千円

消防庁舎現況（出張所）

久志出張所 構造面積	所在地	名護市字三原64番地の6	
	敷地面積	2,000 m ²	
構造面積	構造	鉄筋コンクリート造2階建	総面積 536.55 m ²
	1階	1 事務室・通信室 2 車庫 3 資機材倉庫 4 防衣棚	5 食堂・休憩室 6 仮眠室 7 洗濯・脱衣室 8 廊下その他 1階合計 383.43 m ²
	2階	1 会議室 2 トレーニング室 3 倉庫 4 ホールその他	2階合計 153.12 m ²
建築年月	平成15年5月		
建築費	事業費	215,583,650 円	
	工事費の内訳		
	用地費	A=2,000 m ²	18,000,000 円
	用地測量	一式	2,743,650 円
	実施設計費		8,190,000 円
	造成工事費	A=2,000 m ²	5,460,000 円
	建築工事費	A=536.55 m ²	166,427,000 円
外構工事費	一式	14,763,000 円	

総務関係

(1) 消防本部・署に関すること

令和3年4月1日現在

消防職員の定員及び実数

区分	階級	計	司令長	司令	司令補	士長	副士長	消防士	その他の職員
定員		76	1	5	16	27		26	1
実数		73	1	4	15	27	15	11	0

消防職員の勤務配置状況

区分	階級	計	司令長	司令	司令補	士長	副士長	消防士	その他の職員
計		73	1	4	15	27	15	11	
消防長		1	1						
総務課		7		1	2	2	2		
予防課		7		1	4	2			
警防課		5		1	2	2			
署		2		1	1				
第1警備係		17			2	7	4	4	
第2警備係		17			2	8	4	3	
第3警備係		17			2	6	5	4	

各警備係職員の内3名は久志出張所に配置

消防職員の年齢調べ

区分	階級	計	司令長	司令	司令補	士長	副士長	消防士	その他の職員
平均年齢		38.5	57.0	55.7	49.5	39.1	30.8	24.5	
計		73	1	4	15	27	15	11	
24歳以下		6						6	
25～29歳		8					4	4	
30～34歳		16				5	10	1	
35～39歳		10				9	1		
40～44歳		12			2	10			
45～49歳		11			8	3			
50～54歳		4		2	2				
55歳以上		6	1	2	3				

消防職員の勤務年数調べ

区分	階級	計	司令長	司令	司令補	士長	副士長	消防士	その他の職員
計		73	1	4	15	27	15	11	
5年未満		11						11	
5～9年		12					12		
10～14年		16			1	12	3		
15～19年		13				13			
20～24年		3			2	1			
25～29年		14	1	3	9	1			
30年以上		4		1	3				

消 防 職 員 の 教 養 状 況

教育及び研修

災害の複雑多様化、大規模化に対応して消防業務は、質的にも量的にも大きな変容をみせている。これらの業務を適確に遂行するため、教育訓練計画に基づき、教育訓練期間及び各種研修会等に派遣し、高度な専門的かつ科学的な知識と技能の取得に努めている。

令和3年4月1日現在

	消防大学校				沖 縄 県 消 防 学 校																	救急救命 研修所		合計									
	救急科	予防科	警防科	救助科	初任科	救急科	救命士処置拡大員	新任救急隊員	救急I課程	救急II課程	予防科	警防科	救助科	初級幹部科	中級幹部科	上級幹部科	水難救助員	ポンプ指導員	ポンプ審査員	特別教育科	危険物科	予防火査科	特定化学技能講習		気管内挿管	移動式クレーン	解剖実習	火災調査科	特殊災害科	防火管理指導員	救急救命士	薬剤投与追加講習	指導的立場の養成研修
合計	9	3	7	4	66	49	11	6	3	28	10	20	32	12	7	2	29	28	9	22	7	10	1	8	6	8	6	16	7	16	9	1	452
平成元年	1		1						2			1	2																				7
平成2年					1				1			2					2																6
平成3年			1										2	2		2																	7
平成4年					1	1			4							1																	7
平成5年					2				5					2																			9
平成6年					3	4			2				2																				11
平成7年					4				10		2		1																				17
平成8年					3	2			4			1																			1		11
平成9年					3	2			2								1	3	3														15
平成10年	1				2					1	1	1	1			2																	10
平成11年	1		1		2					1	2	1				2	3	3															18
平成12年			1		3					1		2	1	1		2				3													14
平成13年	1	1			3	3				1	1	1				2	3	1	1														19
平成14年	1			1	6	3			1	3		1	1				3	2	7														30
平成15年	1			1	3	3				1	1	1		1		2	3		4														22
平成16年	1			1	3	3				1		2	1			2	1		7														23
平成17年					3	4						3	3	1		2	2					1	1	3	3	1							29
平成18年			2		1	1						1				1	1								3		1	3					16
平成19年			1		2					1	1	1				1	1					1											11
平成20年	1				2	1						1					1				1												9
平成21年			1		2	2					1		1			1	2				1						2						15
平成22年	1				2	2						1					1				1	1	1					1	1	1	1		14
平成23年					2	1					1		1			1	2				1	1	1	1	1	1	1	1					14
平成24年					2	1						1									1			1									8
平成25年		1			4	3					1				1	2	1							2			1		1				18
平成26年				1	4	2							3								1	1						3	1				17
平成27年					5	2	2	2				3		1		1	3	1				1											22
平成28年					1	1	4	2					3								1	1				3		3	1				20
平成29年					1	1	4	2					3									1	1			3		3	1				20
平成30年					3		1							3							1	1						3	1				13
令和元年					1		1	2						4	3		1	3	1			1			3		1		1				22
令和2年					3	1																1			3								8
令和3年					3	1		1									1				1	1						3	1				15

消防職員特殊技能資格取得状況

令和3年4月1日現在

種 類		計	司令長	司 令	司令補	士 長	副士長	消防士	
自動車 運転免許	大 型	1種	63		4	16	27	14	2
		2種	0						
	普 通		6					1	5
	大型特殊		0						
	自動二輪		24	1	1	8	6	6	2
	けん引		3			2	1		
移動式クレーン運転士 5 吨未満含		45	1	3	13	21	7		
車両系建設機械運転士		3		1		1	1		
消防設備士	甲種	1				1			
	乙種	2			2				
危険物取扱免状	甲種	1				1			
	乙種	25	1	1	4	7	5	7	
特殊無線技士無線電話	甲	0							
	乙	4		1	3				
陸上特殊無線技士	第二級	9		3	5			1	
	第三級	55			9	27	14	5	
小型船舶操縦免許	1級	1						1	
	2級	63		4	14	25	14	6	
	特殊	35			1	13	14	7	
救急救命士		33			9	12	5	7	
潜水士		69		4	17	27	14	7	
特定化学物質等作業主任者		0							
予防技術検定（防火査察）		12		1	2	6	2	1	
予防技術検定（消防用設備等）		5		1	1	2	1		
予防技術検定（危険物）		5		2	2	1			
臨床検査技士		0							
ガス溶接技能者		4	1	2			1		
毒物・劇物取扱責任者		1			1				
防火管理講習修了者		3	1	2					
玉掛技能		48	1	3	14	23	7		
フォークリフト作業主任		2		1		1			
安全衛生管理者		3	1		1	1			

(2) 消防団に関すること

令和4年3月31日現在

消防団員の定員及び実数

区分 \ 階級	計	団 長	副団長	分団長	副分団長	部 長	班 長	団 員
定 員	292							
実 数	165	1	1	6	6	9	25	117

● 消防団の組織

名護市消防団の組織は、団員数165名（実数）で1団、6分団、に編成され、郷土愛護の精神をもって火災の警戒及び鎮圧、その他災害の防除等の重責を全うしています。

消防団員の報酬及び費用弁償

区分 \ 階級	団 長	副団長	分団長	副分団長	部 長	班 長	団 員
年額報酬 (円)	96,000	84,000	72,000	60,000	24,000	24,000	20,400
費用弁償	4時間未満1回につき3,500円、4時間以上1回につき7,000円						
機関員報酬	月額 5,000円						

● 報酬及び手当

消防団員には「名護市消防団員の定員、任免、給与、服務等に関する条例」に基づき報酬が支給され、また、火災出動及び訓練等を実施した場合は、費用弁償として手当が支給されます。

分団別人員 ※ () 内の数字は、女性消防団員数

区分 \ 階級	計	団 長	副団長	分団長	副分団長	部 長	班 長	団 員
計	165	1	1	6	6	9	(3) 25	(17) 119
本団	2	1	1					
名護分団	19			1	1	1	1	(1) 15
羽地分団	33			1	1	2	9	20
久志分団	33			1	1	2	3	26
屋部分団	41			1	1	2	(1) 7	(5) 30
屋我地分団	15			1	1	2	3	8
機能別分団	22			1	1		(2) 2	(11) 18

消防団員年齢調べ

年齢	階級	計	団 長	副団長	分団長	副分団長	部 長	班 長	団 員
18～24歳		19							(11) 19
25～29歳		9							(2) 9
30～34歳		16						(1) 2	(1) 14
35～39歳		27					1	2	(2) 24
40～44歳		22				1	1	(2) 3	(1) 17
45～49歳		28			2	1	1	6	18
50～54歳		17		1	1	2		7	6
55～59歳		11			1		2	2	6
60歳以上		16	1		2	2	4	3	4
計(人数)		165	1	1	6	6	9	(3) 25	(17) 117
平均(年齢)		41.9	63.0	52.0	52.8	52.3	52.5	47.7	37.0

消防団員勤続年数調べ

分団名	階級	計 (分団員 数)	在職5年 未満団員 数	在職5年 以上10年 未満団員 数	在職10年 以上15年 未満団員 数	在職15年 以上20年 未満団員 数	在職20年 以上25年 未満団員 数	在職25年 以上30年 未満団員 数	在職30年 以上団員 数
名護市消防団		2					1		1
名護分団		19	6	6	2	2	2		1
羽地分団		33	6	9	3	2	3	6	4
久志分団		33	9	11	4	5	3	1	
屋部分団		41	11	9	10	1	6		4
屋我地分団		15	4	5	2		2	1	1
機能別分団		22	21	1					
計(人数)		165	57	41	21	10	17	8	11

消防団員出場及び活動状況

令和3年4月1日～令和4年3月31日

月別	種別	火災		風水害		訓練		警戒		その他		計	
		回	人員	回	人員	回	人員	回	人員	回	人員	回	人員
4月		2	6			2	20			2	17	6	43
5月						7	52			2	21	9	73
6月				1	4	7	62	1	3			9	69
7月						5	32					5	32
8月						1	4					1	4
9月						2	4					2	4
10月						2	8			2	16	4	24
11月						6	42			9	40	15	82
12月		2	14			10	46	2	3	1	9	15	72
1月						1	5			1	2	2	7
2月		1	4			2	7					3	11
3月						2	18			5	24	7	42
計		5	24	1	4	47	300	3	6	22	129	78	463

消防団所有機械

令和4年3月31日現在

分団別 機械種別	水槽付消防 ポンプ自動車	消防ポンプ 自動車C D I 型	可搬動力ポン プ付積載車	可搬動力 ポンプ	積載水量 (リット ル)	計
名護分団		1	1			2
喜瀬班		1			800	1
名護班			1		0	1
屋部分団		1	1			2
屋部班		1			800	1
安和班			1		0	1
久志分団		3				3
久志班		1			900	1
辺野古班		1			1,500	1
天仁屋班		1			1,500	1
羽地分団		2				2
仲尾次班		1			800	1
真喜屋班		1			1,500	1
屋我地分団		1				1
饒平名班		1			800	1
合 計		8	2			10

現有消防車等性能及び配置先一覧(消防団)

令和4年3月31日現在

	種別	車名	配置先	登録番号	年式	総排気量 (CC)	車両 総重量 (Kg)	車両 (ポンプ) 使用燃料	ポン プ性 能	積載水量 (ℓ)	ポンプ メー カー	乗員
羽 地	ポンプ車 CD I 型	日野	真喜屋	沖縄830 さ775 (団7)	令和2年	4,000	6,430	ディーゼル	A2級	1,500	長野	6
	ポンプ車 CD I 型	日野	仲尾次 (支所)	沖縄830 さ475 (団4)	平成28年	4,000	6,500	ディーゼル	A2級	800	森田	6
久 志	ポンプ車 CD I 型	日野	辺野古	沖縄830さ 675 (団6)	平成31年	4,000	6,180	ディーゼル	A2級	1,500	長野	6
	ポンプ車 CD I 型	イスズ	天仁屋	沖縄830さ 875 (団 8)	令和3年	4,000	7,080	ディーゼル	A2級	1,500	長野	6
	ポンプ車 CD I 型	日野	久志	沖縄830さ 175 (団 1)	平成27年	4,000	5,980	ディーゼル	A2級	900	森田	6
屋 部	ポンプ車 CD I 型	日野	屋部 ※1	沖縄830 さ375 (団3)	平成28年	4,000	6,500	ディーゼル	A2級	800	森田	6
	多機能型 小型動力ポンプ付 積載車	イスズ	安和	沖縄800す 7276 (多機能2)	平成27年	2,990	4,100	車両 (ディーゼル) ポンプ (ガソリン)	B2級	/	ラビット	6
屋 我 地	ポンプ車 CD I 型	日野	饒平名 (支所)	沖縄830 さ575 (団5)	平成28年	4,000	6,500	ディーゼル	A2級	800	森田	6
名 護	ポンプ車 CD I 型	日野	喜瀬 ※2	沖縄830 さ275 (団2)	平成28年	4,000	6,500	ディーゼル	A2級	800	森田	6
	多機能型 小型動力ポンプ付 積載車	イスズ	名護	沖縄800す 4182 (多機能1)	平成24年	2,990	3,560	車両 (ディーゼル) ポンプ (ガソリン)	B2級	/	トーハツ	6

※1 屋部支所建て替え工事に伴い、令和3年3月1日より、仮車庫借用（ふじ産業倉庫内：宇茂佐398番地）

※2 機関員の体調不良及び退団に伴い、令和3年10月より一時的に消防本部消防署に配置

○消防団

各種災害の複雑多様化と大規模化に伴い、地域防災の中核として課せられた消防団の役割はますます大きなものとなっています。このような現状に鑑み、活動の拠点となる消防団拠点施設として、消防団ポンプ格納庫が8か所設置されています。

消防ポンプ格納庫（消防団配備）

令和4年3月31日現在

	名 称	所在地	構 造	面積 (㎡)	建築・改築 年 月 日	建築費（千円）
1	喜 瀬 ポンプ格納庫	喜瀬 13番地	鉄筋コンクリート造	35.06	H. 9. 12. 25	3,500
2	羽 地 ポンプ格納庫	仲尾次 829番地	鉄筋コンクリート造	73.17	H17. 3. 25	17,482
3	屋 部 ポンプ格納庫	屋部 44番地	鉄筋コンクリート造	33.00	S30	屋部支所内
4	安 和 ポンプ格納庫	安和 123-2	鉄筋コンクリート造	36.63	H8. 3. 28	2,700
5	久 志 ポンプ格納庫	久志 201番地	鉄筋コンクリート造	21.00	H4. 3. 25	2,420
6	辺 野 古 ポンプ格納庫	辺野古 143番地	鉄筋コンクリート造	44.00	S53. 3. 31	2,465
7	天 仁 屋 ポンプ格納庫	天仁屋 22番地	鉄筋コンクリート造	21.00	H3. 3. 8	1,699
8	屋 我 地 ポンプ格納庫	饒平名 1177番地1	鉄筋コンクリート造	29.80	H28. 5. 2	屋我地支所
9	真喜屋 ポンプ格納庫	真喜屋 拝原1484番地 1	鉄筋コンクリート造	88.80	R3. 6. 26	71,900

予算

令和3年度 消防費歳出予算

(令和3年度当初予算)

目	本年度	前年度	比較	本年度の財源内訳				節	
				特定財源			一般財源	区分	金額 (千円)
				国庫支出金	地方債	その他			
1 常備 消防費	643,701	588,205	55,496	14,563		5,932	623,206	1 報酬	9,789
								2 給料	255,393
								3 職員手当等	195,599
								4 共済費	95,989
								7 報償費	15
								8 旅費	1,969
								10 需要費	20,196
								11 役務費	6,333
								12 委託料	3,121
								13 使用料及び賃借料	1,781
								15 原材料費	50
								17 備品購入費	16,802
								18 負担金、補助及び 交付金	36,180
26 公課費	484								
2 非常 備 消 防 費	17,691	16,510	1,181				17,691	1 報酬	5,348
								7 報償費	8
								8 旅費	4,103
								10 需要費	1,544
								11 役務費	388
								13 使用料及び賃借料	125
								17 備品購入費	930
								18 負担金、補助及び 交付金	5,129
26 公課費	116								
3 消防 施設 費	78,322	227,225	△ 148,903	77,907			415	4 共済費	
								8 旅費	228
								10 需要費	
								11 役務費	73
								14 工事請負費	4,829
								17 備品購入費	73,080
								18 負担金、補助及び 交付金	
26 公課費	112								
合計	739,714	831,940	△ 92,226	92,470	0	5,932	641,312		

主要行事（消防本部・署・消防団）

令和3年4月1日～令和4年3月31日

年	月	日	行	事	
令和3年	4月	7日	令和3年度沖縄県危険物安全協会名護支部第一回役員会	（三役で実施）	
	4月	21日	令和3年度沖縄県消防協会北部地区支会第1回役員会	（書面会議）	
	4月	23日	令和3年度 北消連第1回予防担当者会		
	4月	27日	名護市女性防火クラブ役員会	（名護市消防本部9名）	
	5月	3日	令和3年度沖縄県消防協会北部地区支会総会	（書面会議）	
	5月	4日	北部地区メディカルコントロール協議会総会		
	5月	17日	令和3年度名護市幼年消防クラブ定期総会	（書面会議）	
	5月	19日	第228回沖縄県消防長会予防事務担当課長会議、第29回沖縄県消防長会住宅用火災警報器設置・維持管理対策連絡会及び令和3年度第1回違反是正推進連絡会		
	5月	20日	令和3年度 北消連第1回違反是正研修会	（リモートにて実施）	
	5月	22日	令和3年度沖縄県危険物安全協会名護支部定期総会	（書面会議）	
	5月	27日	第23回名護市女性防火クラブ定期総会	（書面会議）	
	6月	17日	令和3年度 北消連第2回違反是正研修会	（リモートにて実施）	
	7月	2日	令和3年度沖縄県消防協会北部地区支会臨時役員会	（書面会議）	
	7月	15日	令和3年度 北消連第3回違反是正研修会	（リモートにて実施）	
			〃	名護東道路トンネル防災訓練	
	8月	13日	第229回沖縄県消防長会予防事務担当課長会議	（書面会議）	
			〃	令和3年度沖縄県消防長会消防法令違反是正事例研究会	（書面会議）
	8月	17日	名護市少年消防クラブ 入団式		
	8月	19日	令和3年度 北消連第4回違反是正研修会	（リモートにて実施）	
	9月	16日	令和3年度 北消連第5回違反是正研修会	（リモートにて実施）	
	10月	8日	令和3年度 北消連住宅用火災警報器普及・設置維持促進パレード	書面会議	
	10月	13日	名護市少年消防クラブ 第1回研修（水辺の危険リモート勉強会）		
	10月	15日	令和3年度 北消連違反是正シュミレーション （東村中央公民館農民研修ホール）		
			〃	名護市女性防火クラブ役員会	（名護市消防本部7名）
	10月	25日	令和3年度名護市幼年消防クラブ第1回役員会		
	11月	9日～15日	令和3年秋季全国火災予防運動（管内防火広報等） 住宅防火診断及び住宅用火災警報器の設置	（名護市女性防火クラブ員にて）	
	11月	10日	令和3年度沖縄県危険物安全協会名護支部第二回役員会	（三役で実施）	
	11月	16日	令和3年度名護市幼年消防クラブ防火研修		
	11月	27日～28日	名護市少年消防クラブ 第2回研修 「名護青少年の家宿泊研修」		
	12月	10日	令和3年度北部地区メディカルコントロール協議会多数傷病者対応訓練	（Web）	
	12月	22日	令和3年度沖縄県消防協会北部地区支会第2回役+C37員会	（書面会議）	
令和4年	1月	28日	第230回沖縄県消防長会予防事務担当課長会議、第30回沖縄県消防長会住宅用火災警報器設置・維持管理対策連絡会及び令和3年度第1回違反是正推進連絡会		
	2月	10日	令和3年度 北消連第2回予防担当者会		
	2月	18日	第31回沖縄県消防長会住宅用火災警報器設置・維持管理対策連絡会	（書面会議）	
	2月	24日	名護市女性防火クラブ役員会	（名護市消防本部8名）	
	3月	1日	令和3年度沖縄県消防協会北部地区支会第3回役員会	（書面会議）	
	3月	1日～7日	令和4年春季全国火災予防運動（管内防火広報等） 住宅防火診断及び住宅用火災警報器の設置	（名護市女性防火クラブ員にて）	
	3月	24日	名護市少年消防クラブ 修了式		
	3月	24日	令和3年度沖縄県女性防火クラブ連絡協議会委員会	（書面会議）	

消防力の現勢

令和4年3月31日現在

1. 消防機械（消防本部・消防団）

消 防 署												消 防 団						
基 準	消防ポンプ自動車			梯子車		化学車		救急車		工作車		広 報 車	指 揮 車	そ の 他	可 搬 動 力 ポ ン プ 付 積 載 車	水 槽 付 消 防 ポ ン プ 自 動 車	普 通 消 防 ポ ン プ 自 動 車	そ の 他
	現 有			基 準	現 有	基 準	現 有	基 準	現 有	基 準	現 有							
	ポ ン プ 付 水 槽 車	小 型 動 力 ポ ン プ 付 積 載 車	水 槽 付 消 防 ポ ン プ 自 動 車															
4	1	0	3	1	1	1	1	4	3	1	1	1	1	8	2	8	0	0

2. 消防水利（基準を満たす水利：防火水槽40立方以上、消火栓75ミリ以上）

算定数と整備数			現 有 水 利 （基準）				現 有 水 利 （基準未 満）				令和3度中の 整備状況		
算 定 数	整 備 数	充 当 率	計	消 火 栓	防 火 水 槽	指 定 水 利	計	消 火 栓	防 火 水 槽	指 定 水 利	計	消 火 栓	防 火 水 槽
695	439	63	648	434	140	74	31	25	6	0	4	4	0

3. 消防職員の手当

特 殊 勤 務 手										
出 動		機 関 員		危 険	梯 子 車 隊 員	夜 間 勤 務	深 夜 勤 務	消 防 職 員 手 当	潜 水 手 当	防 疫 作 業 手 当 (特 例)
火 災	救 急	正	副							
200円/回	市内 200円/回 市外 750円/回	なし	なし	なし	なし	25/100	150/100	4,000円/月	1,300円/日	日額4,000円の範囲内で規則で定める額

4. 消防団員の報酬及び費用弁償支給状況

消 防 団 員 の 報 酬 (年額 単位:円)								費 用 弁 償 (出動手当)		消 防 団 の 運 営 補 助 金 等
団 長	副 団 長	分 団 長	副 分 団 長	部 長	班 長	団 員	機 関 員	火 災 お よ び 警 戒 出 動	訓 練 ・ そ の 他	
96,000	84,000	72,000	60,000	24,000	24,000	20,400	60,000	1日4時間未満 3,500円 4時間以上7,000円	1回につき4時間 未満2,500円 4時間以上4,000円	なし

5. 消防署及び消防職員の組織及び人員

署 所				消 防 職 員				組 織		消 防 団 員 数	
基 準	現 行			条 例 定 数	実 数			団	分 団	定 員	実 数
	計	署	所		計	消 防 吏 員	そ の 他 の 職 員				
2	2	1	1	76	80	73	7	1	6	242	165

令和3年度 防災研修センター利用状況

令和3年4月1日～令和4年3月31日

月	市内							市外							来館者数
	未就学	小学生	免除 (身障者 等)	中学生	免除 (身障者 等)	一般	免除 (身障者 等)	未就学	小学生	減免 (身障者)	中学生	減免 (身障者)	一般	減免 (身障者)	
4月														0	0
5月														0	0
6月														0	0
7月														0	0
8月														0	0
9月														0	0
10月														0	0
11月	27				9	10	34							0	80
12月	24		10			4	42		23				24	0	127
1月														0	0
2月														0	0
3月		39	2	5		9	3		9		1		9	0	77
合計														0	<u>284</u>

予防・指導関係

(1) 火災統計に関すること

令和3年火災概況調

項目 月別	件数					焼 損 棟 数	り 災 世 帯	り 災 人 員	死者数		焼 損 面 積			損 害 金 額 (千円)				
	計	建 物	林 野	車 両	そ の 他				死 者	負 傷 者	建 物 (㎡)	林 野 (㎡)	そ の 他 (㎡)	合 計	建 物	林 野	車 両	そ の 他
合計	28	9	6	6	7	6	7	12	1	3	145	205	152	11,251	9,698	0	122	1,431
1月	1		1									1						
2月	2	1			1	1	1	1	1		46			4,030	3,729			301
3月	5	2	1	1	1	2	1	1		2	4	2		1,473	310		63	1,100
4月	3	2	1			2	2	3			33	2		5,650	5,650			
5月																		
6月																		
7月	3			3										59			59	
8月	2	1			1	1	1	3			2		152	39	9			30
9月	1				1													
10月	2		1		1							90						
11月	2	2					2	4			54							
12月	7	1	2	2	2					1	6	110						

出火件数 : 令和3年中に発生した火災は、28件で、前年22件から6件増加となっております。
 損害金額 : 火災による損害金額は、11,251千円で、前年より35,447千円の減少となっております。
 出火率 (人口1万人当たりの出火件数) は約4.3件で、およそ13日に1件の割合で火災が発生しています。
 死傷者 : 火災による死傷者数 死者1人、負傷者数3人

令和3年用途別火災原因件数

用途別	原因別	計	火 入 れ	た ば こ	マ ッ チ ー ラ イ タ ー	こ ん ろ	火 あ そ び	放 火	放 火 の 疑 い	ポ イ ラ ー	ヒ ー タ ー	電 気 配 線	電 気 等 の 配 線	交 通 機 関	経 年 劣 化	た き 火	そ の 他	不 明 ・ 査 中 調
計		28	6	2	0	0	1	0	0	0	0	1	0	0	0	0	5	13
一般住宅		9		1			1					1					2	4
共同住宅		0																
その他建物		0																
車 両		6															2	4
林 野		6	5														1	
そ の 他		7	1	1														5

令和3年用途別月別発生状況

用途別	月別	計	1月	2月	3月	4月	5月	6月	7月	8月	9月	10月	11月	12月
計		28	1	2	5	3	0	0	3	2	1	2	2	7
一般住宅		4		1	1								2	
共同住宅		1				1								
その他建物		4			1	1				1				1
車 両		6			1				3					2
林 野		6	1		1	1						1		2
そ の 他		7		1	1					1	1	1		2

令和3年月別火災原因状況

月別	計	1月	2月	3月	4月	5月	6月	7月	8月	9月	10月	11月	12月
合計	28	1	2	5	3	1	0	3	1	1	2	2	7
火入れ	6	1		2	1						1		1
たばこ	2									1			1
火遊び	1				1								
こんろ	1					1							
ポイラー	0												
電気ヒーター	0												
マッチ・ライター	0												
放火	0												
放火の疑い	0												
経年劣化	0												
電気等の配線	1			1									
交通機関	0												
その他	4			1				2					1
不明・調査中	13		2	1	1			1	1		1	2	4
たき火	0												

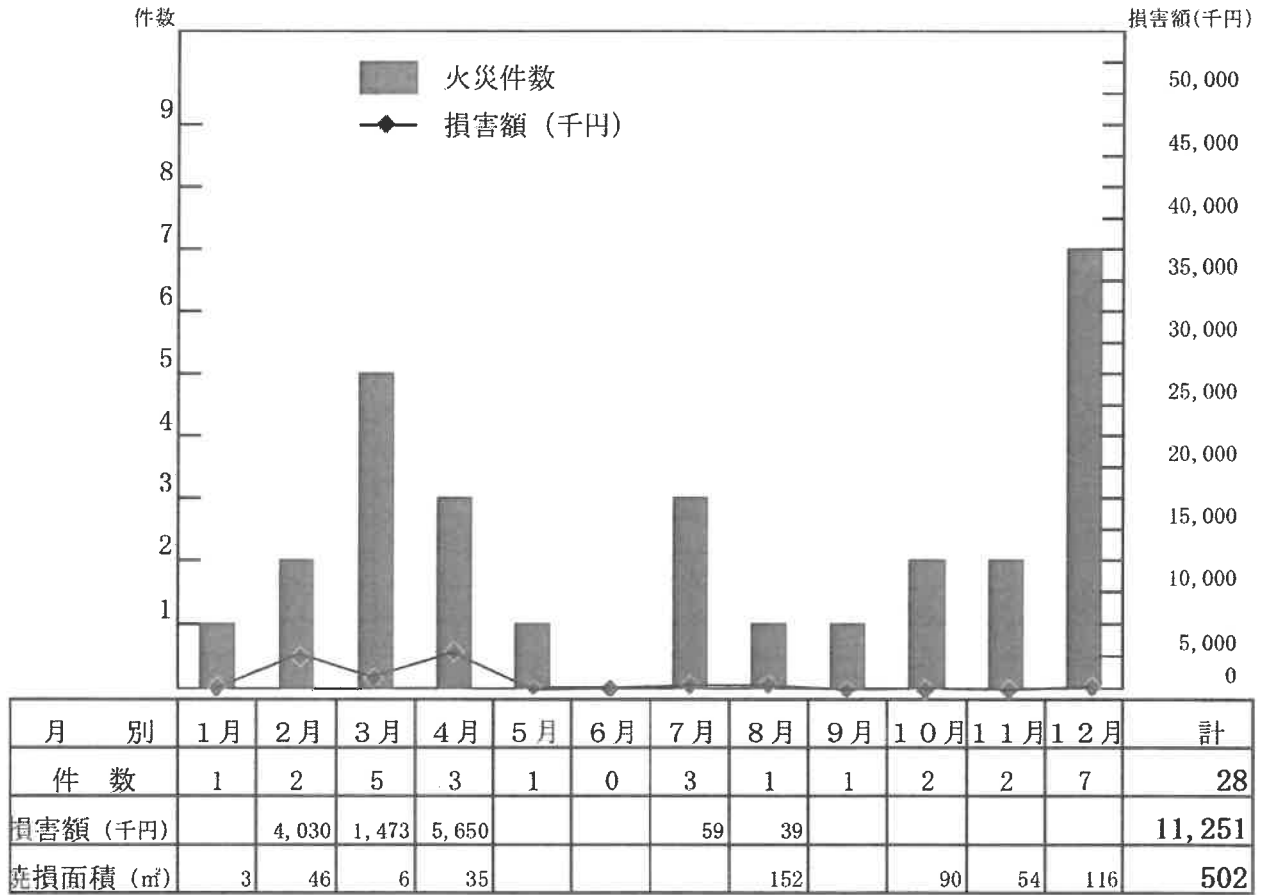
平成3年管内別、月別火災発生状況 (件数)

月別	計	名護	久志	羽地	屋部	屋我地
合計	28	14	6	6	2	0
1月	1		1			
2月	2	2				
3月	5	2	2		1	
4月	3	3				
5月	0					
6月	0					
7月	3			2	1	
8月	2	1		1		
9月	1	1				
10月	2	1		1		
11月	2	1		1		
12月	7	3	3	1		

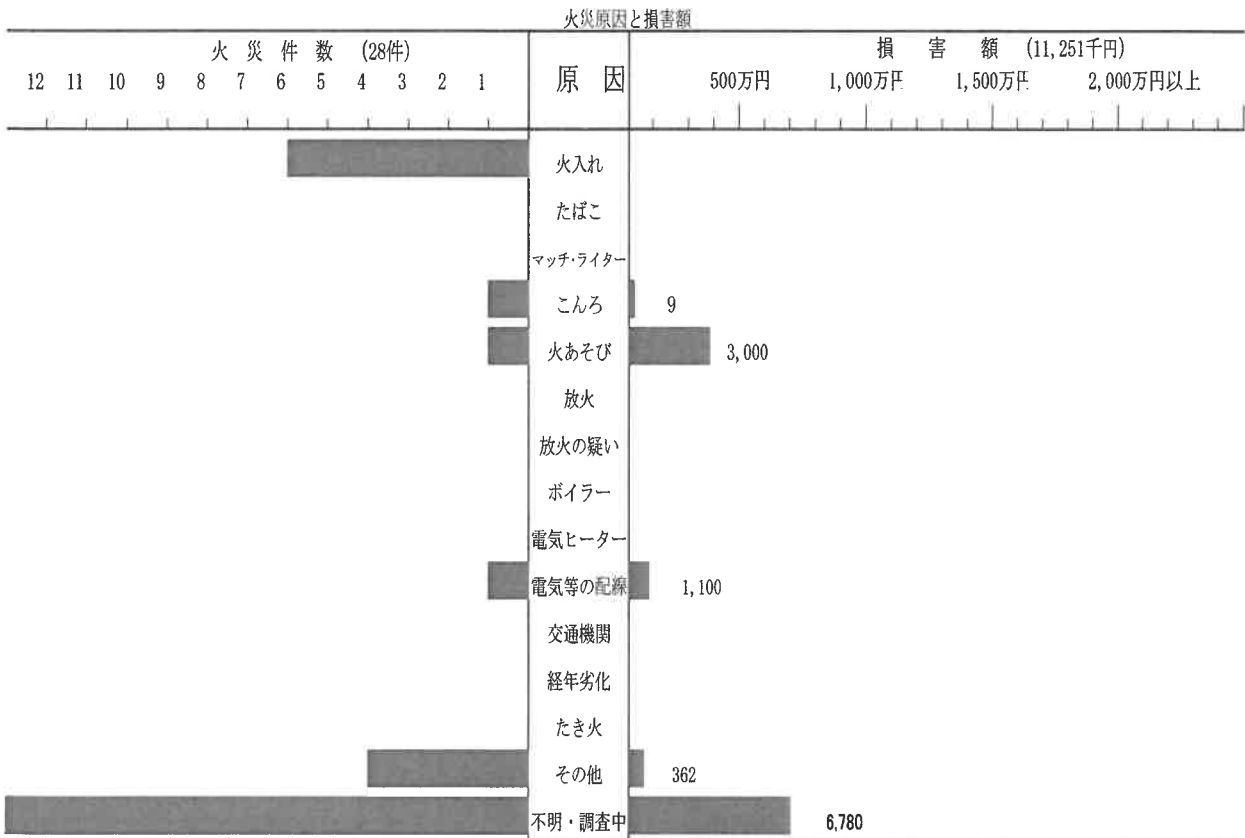
令和3年管内別、月別火災損害額 (千円)

月別	計	名護	久志	羽地	屋部	屋我地
合計	11,251	10,020	1,100	18	113	0
1月	0					
2月	4,030	4,030				
3月	1,473	310	1,100		63	
4月	5,650	5,650				
5月	0					
6月	0					
7月	59			9	50	
8月	39	30		9		
9月	0					
10月	0					
11月	0					
12月	0					

令和3年月別火災件数・損害額



令和2年火災原因と損害額



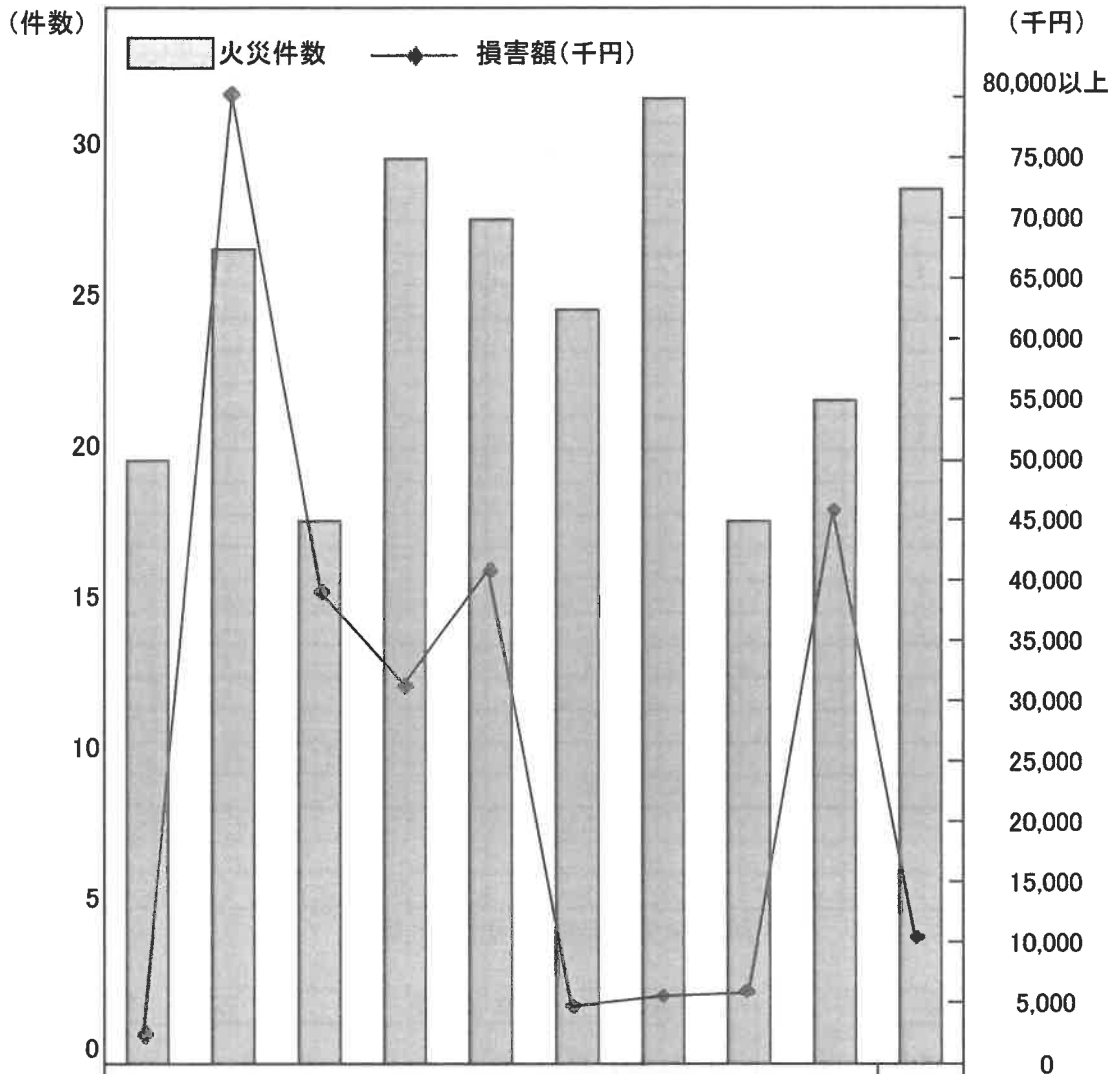
令和3年月別・曜日別・時間別火災発生件数

時間別	月 別												計	曜 日 別							計
	1	2	3	4	5	6	7	8	9	10	11	12		日	月	火	水	木	金	土	
0～1													0								0
1～2													0								0
2～3											1		1					1			1
3～4													0								0
4～5													0								0
5～6			1							1			2	1	1						2
6～7													0								0
7～8													0								0
8～9													0								0
9～10													0								0
10～11	1		1										2				1		1		2
11～12				1					1				5	1	1				3		5
12～13												1	1						1		1
13～14									1				1			1					1
14～15									1				1				1				1
15～16			1					1		1			3	1		2					3
16～17			1									1	2			1	1				2
17～18			1									1	2			1	1				2
18～19		1											1		1						1
19～20				1				1					2		1			1			2
20～21		1		1							1	1	4	1	1		1			1	4
21～22													0								0
22～23								1					1		1						1
23～24													0								0
合 計	1	2	5	3	0	0	0	3	2	1	2	2	28	2	6	6	4	3	1	6	28

令和3年 年別火災発生概要

項目	件 数					焼 損 棟 数	り 災 世 帯	り 災 人 員	死者数		焼 損 面 積			損 害 金 額 (千円)				
	計	建 物	林 野	車 両	そ の 他				死 者	負 傷 者	建 物 (㎡)	林 野 (a)	そ の 他 (㎡)	合 計	建 物	林 野	車 両	そ の 他
14	17	10	1	5	1	6	5	8	1	1	2,088	92	1,320	28,339	27,329		850	160
15	14	9		1	4	10	10	17	1	3	921			81,320	69,958		809	10,553
16	15	9		6		11	10	28			354			14,799	12,590		2,209	
17	11	8		3		8	5	17		1	217			2,860	2,681		179	
18	20	11	3	3	3	11	5	15	1	1	567	712	800	42,546	42,534		12	
19	24	13	2	3	6	13	9	26	1	5	458	50	7,349	76,752	75,491		277	984
20	24	17	2		5	26	25	60	1	5	634	930	5,679	45,064	44,609			455
21	18	10	1		7	10	10	20		1	404	471	3,470	39,709	39,709			
22	26	9	2	6	9	9	7	16		1	246	25	200	6,052	5,589		463	
23	32	15	3	8	6	13	12	16	3	4	545	27	3,306	16,399	15,207		1,160	455
24	20	9		6	5	10	5	10		6	141		59	2,099	1,865		186	48
25	27	10	1	6	10	10	10	25	1	1	270			97,534	97,033		332	169
26	18	7	1	4	6	5	3	7		1	412			38,161	33,941		4,214	6
27	30	5	4	2	19	5	4	10	1	3	380			30,297	28,830		1,437	30
28	28	10		2	16	3	3	10	1		487			41,419	41,143			276
29	25	6	3	5	11	4	3	9	2	1	158	575	3,718	4,867	2,925		1,862	80
30	32	9	9	6	8	4	3	10			225	452	4,951	5,155	2,556		2,599	
元	18	7	3	6	2	3	3	9	1		173			5,460	5,320		140	
2	22	12	2	2	6	7	7	12	1	1	295		811	46,698	46,693			5
3	28	9	6	6	7	6	7	12	1	3	145	205	152	11,251	9,698		122	1,431

過去10年間の火災状況



年別	24	25	26	27	28	29	30	元	2	3	合計	
火災種別	20	27	18	30	28	25	32	18	22	28	248	
損害額 (千円)	建物火災	1,865	97,033	33,941	28,830	41,143	2,925	2,556	5,320	46,693	11,099	271,405
	車両火災	186	332	4,214	1,437	0	1,862	2,599	140	0	122	10,892
	林野火災	0	0	0	0	0	0	0	0	0	0	0
	その他火災	48	169	6	30	276	80	0	0	5	30	644
	合計	2,099	97,534	38,161	30,297	41,419	4,867	5,155	5,460	46,698	11,251	282,941
建物焼失面積 (㎡)	141	270	412	380	487	158	225	173	295	145	2,686	

(2) 予防統計に関すること

防火管理者選任、消防計画届出、自衛消防訓練状況

令和4年3月31日現在

用途項別		防火 管理者 選任	消防 計画 届出	自衛消防訓練		
				消 火 (1回以 上)	避 難 (1回以 上)	
(1)	イ	劇場・映画館・観覧場	1	1	2	2
	ロ	公会堂・集会場	39	41	3	3
(2)	イ	キャバレー・ナイトクラブ				
	ロ	遊技場・ダンスホール	5	5	4	4
	ハ	風俗営業店舗等				
	ニ	カラオケボックス・個室ビデオ店等	8	8	5	5
(3)	イ	待合・料理店				
	ロ	飲食店	55	55	13	13
(4)		百貨店・マーケット・その他の物品販売業	58	56	42	42
(5)	イ	旅館・ホテル・宿泊所	53	43	24	24
	ロ	寄宿舎・下宿・共同住宅	93	95		
(6)	イ	病院・診療所・助産所	23	22	9	9
	ロ	福祉及び厚生施設	43	48	33	33
	ハ	老人デイサービス・更生施設・保育所	81	92	87	87
	ニ	幼稚園・特別支援学校	8	8	5	5
(7)		小・中・高・大学等	28	28	7	7
(8)		図書館・博物館	2	2		
(9)	イ	蒸気浴場・熱気浴場	2	2		
	ロ	公衆浴場				
(10)		車両の停車場				
(11)		神社・寺院・教会	3	2		
(12)	イ	工場・作業場	9	9	4	4
	ロ	映画スタジオ・テレビスタジオ				
(13)	イ	自動車車庫・駐車場				
	ロ	飛行機の格納庫				
(14)		倉庫	1	1	1	1
(15)		前各項に該当しない事業所	45	41	17	17
(16)	イ	特定防火対象物が存する複合用途防火対象物	88	77	50	50
	ロ	イ以外の複合用途	4	3	1	1
(17)		重要文化財・重要有形民俗文化財・史跡	1	1		
		合 計	650	640	307	307

消 防 同 意

建築物の新築、増築、改築用途変更などの申請に対して、建築主事等が建築許可又は確認を行う際には、消防法の規定に基づき、消防長の同意を必要とします。

これは申請建物が、消防関係法令や火災予防条例の防火に関する規定に適合するか否かを審査し、火災予防の徹底を図っています。

建築同意申請処理状況(令和3年4月～令和4年3月)

区分		月別													
		合計	4月	5月	6月	7月	8月	9月	10月	11月	12月	1月	2月	3月	
建築 確認	受付合計	439	33	28	38	20	50	58	32	18	41	49	17	55	
	同意	新築	81	6	2	9	4	8	9	12	5	6	5	5	10
		増築	15						5	4	1		4		1
		改築	2						1			1			
		その他	2				1							1	
	不同意	0													
消防通知	339	27	26	29	15	42	43	16	12	34	40	11	44		
計画 通知	受付	10	1		1		6				2				
	了承	10	1		1		6				2				

年度別・月別建築同意件数及び5年間の平均件数

年別		月別												
		合計	4月	5月	6月	7月	8月	9月	10月	11月	12月	1月	2月	3月
年平均		142.2	11.8	10.6	14.6	12.2	15	14.8	10.4	9.6	11.4	8	10.2	13.6
29年度		183	20	11	11	18	16	19	14	10	19	7	18	20
30年度		163	10	12	20	13	26	18	8	13	15	8	9	11
31年度		141	3	19	15	21	14	11	4	10	7	7	11	19
令和2年度		124	20	9	18	4	11	11	10	9	9	9	7	7
3年度		100	6	2	9	5	8	15	16	6	7	9	6	11

地域別建築同意処理件数(令和3年4月～令和4年3月)

地域別		月別												
		合計	4月	5月	6月	7月	8月	9月	10月	11月	12月	1月	2月	3月
合 計		100	6	2	9	5	8	15	16	6	7	9	6	11
名 護		42	1	2	5	1	6	5	6	3	6	3	2	2
屋 部		27	3		1	1		3	8	2	1	3	1	4
羽 地		16			2	2	2	3	2			1	3	1
久 志		10	1		1	1		4		1		1		1
屋我地		5	1									1		3

防火対象物件数

令和3年4月～令和4年3月（150㎡以上）

防火対象物区分			件数	防火対象物区分			件数	
1	イ	劇場等	1	9	イ	公衆浴場		
	ロ	集会場			ロ	イ以外の公衆浴場		
2	イ	キャバレー等		10	駐車場			
	ロ	遊技等		11	神社・寺院・教会等			
	ハ	性風俗関連特殊営業		12	イ	工場・作業場		1
	ニ	カラオケボックス等			ロ	映画スタジオ・テレビスタジオ		
3	イ	待合・料理店	1	13	イ	車両・駐車場		
	ロ	飲食店			ロ	飛行機格納庫		
4		百貨店	7	14	倉庫		2	
5	イ	旅館・ホテル	3	15	事業所等		9	
	ロ	共同住宅	7	16	イ	特定防火対象物を有する複合用途	3	
6	イ	病院等・診療所			ロ	イ以外の複合用途	1	
		(1) 病院		17	重要文化財			
		(2) 診療所 (一般病床を有する)		18	延長50m以上のアーケード			
		(3) 診療所・助産所 (入所を有する)		19	山	林		
		(4) 病院・診療所 (病床を有しない)		20	舟	車		
	ロ	老人福祉施設等・保護施設						
		(1) 老人短期入所施設等	2					
		(2) 救護施設						
		(3) 乳児院	1					
		(4) 障害児入所施設	1					
ハ	老人デイサービス・保育所							
	(1) 老人デイサービス							
	(2) 厚生施設							
	(3) 助産施設・保育所							
	(4) 児童発達支援センター							
ニ	(5) 身体障害者福祉施設							
	幼稚園・特別支援学校							
7		学校	1					
8		図書館		合計		40		

中高層建物（4階以上）現況表

令和3年4月～令和4年3月

防火対象物（月別）		合計	4月	5月	6月	7月	8月	9月	10月	11月	12月	1月	2月	3月	
合 計		6	1	0	1	0	1	0	0	1	0	1	1	0	
1	イ 劇場等	0													
	ロ 集会場	0													
2	イ キャバレー等	0													
	ロ 遊技等	0													
	ハ 性風俗関連特殊営業	0													
	ニ カラオケボックス等	0													
3	イ 待合・料理店	0													
	ロ 飲食店	0													
4	店舗等	0													
5	イ 旅館・ホテル	0													
	ロ 共同住宅、寄宿舎	5			1		1			1		1	1		
6	イ	病院等・診療所													
		(1) 病院等	0												
		(2) 診療所 (一般病床を有す)	0												
		(3) 診療所・助産所 (入所を有する)	0												
		(4) 病院・診療所 (病床を有しない)	0												
	ロ	老人福祉施設等・保護施設													
		(1) 老人短期入所施設等	0												
		(2) 救護施設	0												
		(3) 乳児院	0												
		(4) 障害児入所施設	0												
	ハ	老人デイサービス保育所													
		(1) 老人デイサービス	0												
		(2) 厚生施設	0												
		(3) 助産施設・保育所	0												
		(4) 児童発達伸センター	0												
	ニ	(5) 身体障害者福祉施設	0												
幼稚園・特別支援学校		0													
7	学校	0													
8	図書館	0													
9	イ 公衆浴場	0													
	ロ イ以外の公衆浴場	0													

防火対象物（階）		合計	4月	5月	6月	7月	8月	9月	10月	11月	12月	1月	2月	3月
10	駐車場	0												
11	神社・寺院・教会等	0												
12	イ 工場・作業場	0												
	ロ 映画スタジオ等	0												
13	イ 駐車場	0												
	ロ 格納庫等	0												
14	倉庫	0												
15	事業所等	0												
16	イ 特定防火対象物を有する複 合用途	0												
	ロ イ以外の複合用途	1	1											
17	重要文化財	0												
18	アーケード	0												
19	山林	0												
20	舟車	0												

防火対象物立入検査件数

令和3年4月～令和4年3月

用途別		種別	合計	4月	5月	6月	7月	8月	9月	10月	11月	12月	1月	2月	3月	
合 計			67	22	17	0	0	2	0	11	5	9	0	0	1	
1	イ	劇場等	0													
	ロ	集会場	2	1				1								
2	イ	キャバレー等	0													
	ロ	遊技等	2								2					
	ハ	性風俗関連特殊営業	0													
	ニ	カラオケボックス等	2								2					
3	イ	待合・料理店	0													
	ロ	飲食店	0													
4		店舗等	11	1							1	8			1	
5	イ	旅館・ホテル	8							8						
	ロ	共同住宅	1							1						
6	イ	病院等・診療所														
		(1) 病院	0													
		(2) 診療所 (一般病床を有する)	0													
		(3) 診療所・助産所 (入所を有する)	0													
		(4) 病院・診療所 (病床を有しない)	0													
	ロ	老人福祉施設等・保護施設														
		(1) 老人短期入所施設等	5	5												
		(2) 救護施設	0													
		(3) 乳児院	0													
		(4) 障害児入所施設	0													
	ハ	老人デイサービス保育所														
		(1) 老人デイサービス	8	2	6											
		(2) 厚生施設	0													
		(3) 助産施設・保育所	8		8											
(4) 児童発達支援センター		0														
ニ	幼稚園・特別支援学校	10	9	1												

用途別		種別	合計	4月	5月	6月	7月	8月	9月	10月	11月	12月	1月	2月	3月
7		学校	0												
8		図書館	0												
9	イ	公衆浴場	0												
	ロ	イ以外の公衆浴場	0												
10		駐車場	0												
11		神社・寺院・教会等	0												
12	イ	工場・作業場	0												
14		倉庫	0												
15		事業所等	3	1				1		1					
16	イ	特定防火対象物を有する 複合用途	5	2	1					1		1			
	ロ	イ以外の複合用途重	1	1											
17		重要文化財	0												

防火査察

消防職員が、消防法第4条に基づき、防火対象物に立入、消防用設備の設置維持管理状況について検査を行い、火災予防上必要があると認める場合には、改修・改善等の指導を実施し、火災発生未然防止を図り、人命の安全に努めています。

工事整備対象設備等着工届出件数

令和3年4月～令和4年3月

用途別	種別	合計	消火設備										警報設備			避難設備			消火活動上必要な設備			
			消火器	屋内消火栓設備	スプリンクラー設備	泡消火設備	不活性ガス	消火用化学剤	ガジェンガス	ハロゲン化物消火設備	粉末消火設備(移動式)	屋外消火栓設備	自動火災報知設備	火災通報装置	非常警報設備	非常放送設備	避難器具(はしご)	避難器具(救助袋)	避難器具(緩降機)	誘導灯	連結水管	連結散水設備
	合計	63	0	2	4	0	0	0	0	0	0	43	8	0	2	3	0	0	1	0	0	
1	イ 劇場等	0																				
	ロ 集会場	2										2										
2	イ キャバレー等	0																				
	ロ 遊技等	0																				
	ハ 性風俗関連特殊営業	0																				
	ニ カラオケボックス等	0																				
3	イ 待合・料理店	0																				
	ロ 飲食店	2										2										
4	店舗等	4	1									3										
5	イ 旅館・ホテル	9		1								4	3		1							
	ロ 共同住宅	16										13				3						
イ	病院等・診療所																					
	(1) 病院	0																				
	(2) 診療所 (一般病床を有する)	5		1								1	1		1				1			
	(3) 診療所・助産所 (入所を有する)	0																				
	(4) 病院・診療所 (病床を有しない)	0																				
	老人福祉施設等・保護施設																					
ロ	(1) 老人短期入所施設	3		1									2									
	(2) 救護施設	0																				
	(3) 乳児院	0																				
	(4) 障害児入所施設	0																				
	(5) 障害支援施設	0																				
	老人デイサービス・保育所																					
ハ	(1) 老人デイサービス	0																				
	(2) 厚生施設	0																				
	(3) 助産施設・保育所	1											1									
	(4) 児童発達支援センター	0																				
	(5) 身体障害者福祉施設	0																				
	ニ 幼稚園・特別支援学校	2											1	1								
7	学校	3										3										

用途別	種別	合計	消火設備										警報設備			避難設備			消火活動上必要な設備						
			消火器	屋内消火栓設備	スプリンクラー設備	泡消火設備	不活性ガス	消火剤	化学剤	ガソリン	ガソリン	ハロゲン化物	粉末消火設備(移動式)	屋外消火栓設備	自動火災報知設備	火災通報装置	非常警報設備	非常放送設備	避難器具(はしご)	避難器具(救助袋)	避難器具(緩降機)	誘導灯	連結送水管	連結散水設備	
8	図書館	1		1																					
9	イ 公衆浴場	0																							
	ロ イ以外の公衆浴場	0																							
10	駐車場	0																							
11	神社・寺院・教会等	0																							
12	イ 工場・作業場	0																							
13	イ 自動車車庫	0																							
	ロ 格納庫	0																							
14	倉庫	0																							
15	事業所等	8												8											
16	イ 特定防火対象物を有する複合用途	7			1									6											
	ロ イ以外の複合用途	0																							
17	重要文化財	0																							

消防用設備等（特殊消防用設備等）設置届出件数

令和3年4月～令和4年3月

用途別	種別	合計	消火設備										警報設備			避難設備			消火活動上必要な設備			
			消火器	屋内消火栓設備	スプリンクラー設備	泡消火設備	不燃性消火設備	活性消火設備	ガ火備イナージェンガス	ハロゲン化物消火設備	粉末消火設備（移動式）	屋外消火栓設備	自動火災報知設備	火災通報装置	非常警報設備	非常放送設備	避難器具（はしご）	避難器具（救助袋）	避難器具（緩降機）	誘導灯	連結送水管	連結散水設備
	合計	271	73	3	6	0	0	2	0	0	1	0	81	11	8	15	6	0	0	63	2	0
1	イ 劇場等	0																				
	ロ 公会堂・集会場	2											1							1		
2	イ キャバレー等	0																				
	ロ 遊技等	0																				
	ハ 性風俗関連特殊営業	0																				
	ニ カラオケボックス等	0																				
3	イ 待合・料理店	0																				
	ロ 飲食店	4	1										2							1		
4	店舗等	34	11	1									4	7	1					10		
5	イ 旅館・ホテル	54	11	2									18	3	4					16		
	ロ 共同住宅	37	16								1		13			5					2	
6	イ 病院等・診療所																					
	(1) 病院	0																				
	(2) 診療所 (一般病床を有する)	0																				
	(3) 診療所・助産所 (入所を有する)	0																				
	(4) 病院・診療所 (病床を有しない)	0																				
	ロ 老人福祉施設等・保護施設																					
	(1) 老人短期入所施設	12	2	2									2	3	1					2		
	(2) 救護施設	0																				
	(3) 乳児院	0																				
	(4) 障害児入所施設	0																				
(5) 障害支援施設	0																					
ハ	老人デイサービス・保育所																					
	(1) 老人デイサービス	0																				
	(2) 厚生施設	0																				
	(3) 助産施設・保育所	7	2										1	2							2	
	(4) 児童発達支援センター	4	2																		2	
	(5) 身体障害者福祉施設	9	3										2	1							3	
ニ 幼稚園・特別支援学校	6		1																	1		
7	学校	13	2	1									6			2				2		

用途別	種別	合計	消火設備										警報設備			避難設備			消火活動 上必要な 設備			
			消 火 器	屋 内 消 火 栓 設 備	ス プ リ ン ク ラ ー 設 備	泡 消 火 設 備	不 活 性 ガ ス 消 火 器	活 性 消 火 器	ガ ス 消 火 器	ハ ロ ゲ ン 化 物 消 火 設 備	粉 末 消 火 設 備 (<small>移動式</small>)	屋 外 消 火 栓 設 備	自 動 火 災 報 知 設 備	火 災 通 報 装 置	非 常 警 報 設 備	非 常 放 送 設 備	避 難 器 具 (<small>はしご</small>)	避 難 器 具 (<small>救助袋</small>)	避 難 器 具 (<small>緩降機</small>)	誘 導 灯	連 結 送 水 管	連 結 散 水 設 備
8	図書館	0																				
9	イ 公衆浴場	0																				
	ロ イ以外の公衆浴場	0																				
10	駐車場	0																				
11	神社・寺院・教会等	1	1																			
12	イ 工場・作業場	3	1									1							1			
	ロ スタジオ	0																				
13	イ 自動車車庫	0																				
	ロ 格納庫	0																				
14	倉庫	3	2																1			
15	事業所等	44	10	1				2				18		1	4				8			
16	イ 特定防火対象物を有する 複合用途	37	8		1							11	1		2	1			13			
	ロ イ以外の複合用途	1	1																			
17	重要文化財	0																				

防火対象物：消防法令により、防火対象物の関係者は、その用途、規模、構造に応じて消火設備、警報設備、避難設備等の消防用設備等を設置し、維持することが義務づけられています。

消防用設備等点検結果報告書用途別件数

令和3年4月～令和4年3月

用途別(項)		月別													
		計	4月	5月	6月	7月	8月	9月	10月	11月	12月	1月	2月	3月	
合 計		668	77	22	65	72	59	44	55	38	44	53	59	80	
1	イ 劇場・映画館	1	1												
	ロ 公会堂又は集会場	21	7		3			1	2	1	2		4	1	
2	イ キャバレー・ナイトクラブ	0													
	ロ 遊技場・ダンスホール	1						1							
	ハ 性風俗営業店舗等	0													
	ニ カラオケボックス等	5	1		1						2			1	
3	イ 待合・料理店	1						1							
	ロ 飲食店	26	4	1	5	2	1	1	3	1	2	1	5		
4	店舗等	63	11	3	5	3		10	5	2	6	10	3	5	
5	イ 旅館・ホテル	41	3	3	1	2	4	2	11	4	4	5		2	
	ロ 寄宿舎・共同住宅	215	15	3	33	52	37	3	3	6	12	3	26	22	
6	病院・診療所														
	イ	(1) 病院	6	2								2			2
		(2) 診療所 (一般病床を有する)	2											2	
		(3) 診療所・助産所 (入所を有する)	4	1					2		1				
		(4) 病院・診療所 (病床を有しない)	15	1		1		3	1	3	1	1	2	1	1
	老人福祉施設等・保護施設														
	ロ	(1) 老人短期入所施設等	24	6		4	1	2	2	2	3	1		1	2
		(2) 救護施設	1												1
		(3) 乳児院	1							1					
		(4) 障害児入所施設	1								1				
		(5) 障害支援施設	5	1	1							1			2
	老人デイサービス・保育所														
	ハ	(1) 老人デイサービス	9	1	1	1		2		3				1	
		(2) 厚生施設	0												
		(3) 助産施設・保育所	42	2	2		2	3	3	5	5	5	4	2	9
		(4) 児童発達支援センター	0												
(5) 身体障害者福祉施設		10		1	1	1			1		2	1	1	2	
ニ	幼稚園・特別支援学校	14					1		1			12			
7	学校	13	8						1	1	2			1	
8	図書館・博物館	2	1		1										
9	イ 蒸気・熱気浴場	0													
	ロ 公衆浴場	0													

用途別（項）		月別												
		計	4月	5月	6月	7月	8月	9月	10月	11月	12月	1月	2月	3月
10	車両の停車場	0												
11	神社・寺院・教会	1			1									
12	イ 工場・作業場	10	4			1		1	1	1			1	1
	ロ 映画・テレビスタジオ	0												
13	イ 自動車車庫・駐車場	0												
	ロ 飛行機の格納庫	0												
14	倉庫	7			1	1		1	1	2				1
15	前各号に該当しない事業所	57	2	1	3	3	2	6	1		1	5	8	25
16	イ 特定防火象物を有する複合用途	61	5	6	2	3	4	7	11	6	4	10	1	2
	ロ イ以外の複合用途	9	1		2	1		1		1			3	
17	重要文化財	0												
18	その他	0												

火災予防条例等に基づく各種届出事務処理状況

令和3年4月～令和4年3月

根拠条文	区分	件数
条例43条第1項	防火対象物使用開始届出書	82
条例44条第1項第1号～第8号の2	炉、厨房設備、温風暖房機・ボイラー・給湯湯沸設備・乾燥設備・サウナ設備・ヒートポンプ冷暖房機・火花を生ずる設備・放電加工機設置届出書	5
条例43条第1項第9号～第11号	変電設備・発電設備・蓄電池設備設置届出書	42
条例44条第1項第12号	ネオン管灯設備設置届出書	0
条例44条第1項第13号	水素ガスを充てんする気球の設置届出書	0
条例45条第1項第1号	火災と紛らわしい煙又は火災を発生させるおそれのある行為の届出書	45
条例45条第1項第2号	煙火打上げ、仕掛け届出書	24
条例45条第1項第3号	催物開催届出書	0
条例45条第1項第4号	水道断水、減水届出書	0
条例45条第1項第5号	道路工事届出書	106
条例45条第2項第1号	指定洞道等届出書	0
条例46条第1項	少量危険物、指定可燃物貯蔵取扱い届出書	11
条例46条第2項	少量危険物、指定可燃物貯蔵取扱い廃止届出書	5
条例47条第1項	少量危険物、指定可燃物タンク検査届出書	1
消防法第8条第2項	防火管理者選任、解任届出書	85
消防法第8条の2第4項	統括防火管理者選任、解任届出書	0
消防法第8条の2の2第1項	防火対象物定期点検結果報告書	33
消防法施行令第3条の2第1項	消防計画作成（変更）届出書	95
消防法施行令第4条の2第1項	全体についての消防計画作成（変更）届出書	0
消防法第8条の3第2項	防災表示者認定申請書	0
消防法第9条の2第1項	圧縮アセチレンガス等の貯蔵、取扱いの開始届書	11
消防法第9条の2第2項	圧縮アセチレンガス等の貯蔵、取扱いの廃止届書	0
消防法第17条の3第1項	消防用設備等の点検結果報告書	668
平成15年9月11日付け消防安第174号 旅館、ホテル防火安全連絡協議会に おける了解事項	消防法令適合通知書	27
	旅行関係者からの照会に対する回答書	30
条例23条第1項のただし書	禁止行為解除承認申請書	19
	計	1289

危険物製造所等の施設状況調べ

令和4年3月31日現在

合計	製造所	貯蔵所								取扱所					
		小計	屋内貯蔵所	屋外タンク貯蔵所	屋内タンク貯蔵所	地下タンク貯蔵所	簡易タンク貯蔵所	移動タンク貯蔵所	屋外貯蔵所	小計	給油取扱所			一般取扱所	移送取扱所
											営業用	自家用	船舶用		
157	0	90	5	19	2	27	3	34	0	67	21	16	2	28	0

製造所等とは：製造所、貯蔵所7種類（屋内貯蔵所、屋内タンク貯蔵所、屋外タンク貯蔵所、地下タンク貯蔵所、移動タンク貯蔵所、簡易タンク貯蔵所、屋外貯蔵所）、取扱所4種類（給油取扱所、販売取扱所、一般取扱所、移送取扱所）をすべて含み、危険物を貯蔵し、又は取扱う消防法上の危険物施設をいう。

危険物とは：消防法別表の品名欄に掲げる物品で、同表に定める区分に応じ、同表の性質欄に掲げる性状を有するものをいう。なお、消防法において危険物は常温で液体又は固体であり、都市ガス、アセチレンガス、プロパンガスは気体であるので、消防法における危険物とはならない。

危険物製造所等の地域別施設状況調べ

令和3年3月31日現在

地域別	区分	合計	屋内貯蔵所	屋外タンク貯蔵所	屋内タンク貯蔵所	地下タンク貯蔵所	簡易タンク貯蔵所	移動タンク貯蔵所	屋外貯蔵所	給油取扱所			一般取扱所	移送取扱所
										営業用	自家用	船舶用		
名護		68	1	7	2	15	3	6		11	7	2	14	
屋部		52	3	8		5		21		3	3		9	
羽地		17	1	2		2		4		4	3		1	
屋我地		5				2		0		1	1		1	
久志		15		2		3		3		2	2		3	

危険物許認可等事務処理状況調べ

令和3年4月～令和4年3月

事務項目	合計	製 造 所	屋 内 貯 蔵 所	屋 外 タン ク 貯 蔵 所	屋 内 タン ク 貯 蔵 所	地 下 タン ク 貯 蔵 所	簡 易 タン ク 貯 蔵 所	移 動 タン ク 貯 蔵 所	屋 外 貯 蔵 所	給油			一 般 取 扱 所	移 送 取 扱 所	仮 貯 蔵 所 (仮 取 扱 い)	根 拠 条 文
										営 業 用	自 家 用	船 舶 用				
合計	76		2	11	2	8	4	7	0	25	4	0	13	0	0	
設置	許可	5			1		1	2			1					消防法第11条第1項
	完成	9		1	1	1	1	1		2			1			消防法第11条第5項
変更	許可	5				1		1		2			1			消防法第11条第1項
	完成	4				2		1		1						消防法第11条第5項
危険物製造所等仮使用承認申請	5									4			1			消防法第11条第5項ただし書
品名・数量又は指定数量の倍数変更届書	2			1									1			消防法第11条の4
製造所等の住所・氏名・名称変更届書	12			2		2	1	2		2	1		2			名護市危険物の規制に関する規則
危険物保安監督者選任・解任届書	5		1			1				1	1		1			消防法第13条第2項
危険物製造所等廃止届出書	8			3		1	1			2			1			消防法第12条の6
危険物製造所等譲渡・引渡届出書	0															消防法第11条第6項
予防規程制定・変更認可申請書	5									4			1			消防法第14条の2第1項
再交付申請書	6			4									2			名護市危険物の規制に関する規則
移動タンク貯蔵所変更許可通知書	0															
完成検査不適合通知書	0															名護市危険物の規制に関する規則
危険物製造所等申請取下届出書	0															名護市危険物の規制に関する規則
不許可通知書	0															名護市危険物の規制に関する規則
製造所等工事届出書	9									7	1		1			名護市危険物の規制に関する規則
休止届出書	0															名護市危険物の規制に関する規則
タンク検査	0															消防法第11条の2
仮貯蔵(仮取扱い)	1												1			消防法第10条第1項ただし書き

設置から使用開始までの手続き

危険物施設を設置する場合は、消防本部・消防署の置いてある地域では当該市町村長の許可を、置いてない地域では当該管轄する都道府県知事の許可を受けなければなりません。次に工事を開始し、工事終了後において市町村長等が行う完成検査に合格して完成検査済証の交付を受けると、その日から完成検査に合格した危険物施設を使用することができます。

危険物製造所等指定数量別類別調べ

令和4年3月31日現在

区分 数量別	合計	製造所	貯蔵所								取扱所					
			小計	屋内貯蔵所	屋外タンク貯蔵所	屋内タンク貯蔵所	地下タンク貯蔵所	簡易タンク貯蔵所	移動タンク貯蔵所	屋外貯蔵所	小計	給油取扱所			一般取扱所	移送取扱所
												営業用	自家用	船舶用		
計	157		90	5	19	2	27	3	34	0	67	21	16	2	28	
5倍以下	72		46	1	6	2	12	3	22		26		8		18	
5倍を超え 10倍以下	25		19	2	1		5		11		6		2		4	
10倍を超え 50倍以下	33		20	1	10		9				13	2	6	2	3	
50倍を超え 100倍以下	9		4		2		1		1		5	2			3	
100倍を超え 150倍以下	2		1	1							1	1				
150倍を超え 200倍以下	7										7	7				
200倍を超え 千倍以下	9										9	9				
千倍を超え 5千倍以下	0															
5千倍を超え 1万5千倍以下	0															

類別危険物製造所等調べ

令和4年3月31日現在

区分 類別	合計	製造所	貯蔵所								取扱所					
			小計	屋内貯蔵所	屋外タンク貯蔵所	屋内タンク貯蔵所	地下タンク貯蔵所	簡易タンク貯蔵所	移動タンク貯蔵所	屋外貯蔵所	小計	給油取扱所			一般取扱所	移送取扱所
												営業用	自家用	船舶用		
計	157		90								67					
第1類	1		1	1							0					
第2類	0															
第3類	0															
第4類	156		89	4	19	2	27	3	34		67	21	16	2	28	
第5類	0															
第6類	0															

屋外タンク貯蔵所の容量別数調べ

令和4年3月31日現在

容量	品目	合 計	ガソリン	灯 油	軽 油	重 油	廃 油
合 計		18	0	2	9	7	0
5 K L 未満		4			2	2	
5 K L ～ 10 K L 未満		1				1	
10 K L ～ 20 K L 未満		3			1	2	
20 K L ～ 50 K L 未満		7		2	4	1	
50 K L ～ 100 K L 未満		3			2	1	
100 K L ～ 500 K L 未満		0					
500 K L ～ 800 K L 未満		0					
800 K L ～ 1000 K L 未満		0					
1000 K L ～ 1500 K L 未満		0					

◎危険物取扱者

危険物取扱者は、全国統一的な資格の一つで、都道府県知事が行う危険物取扱者試験に合格し、危険物取扱者免状の交付を受けた者です。

◎沖縄県危険物安全協会

沖縄県危険物安全協会は、危険物の安全管理に関する資質の向上と会員相互の連携、融和を図り、危険物に起因する災害の発生防止に努め、もって公共の安全の確保に寄与することを目的として昭和57年に発足し、下部組織として、消防本部ごとに支部を置き、名護支部の事務局は、名護市消防本部に置いています。

製造所等に対する立入検査の状況調べ

令和4年3月31日現在

区分	合 計	屋 内 貯 蔵 所	屋 外 タ ン ク 貯 蔵 所	屋 内 タ ン ク 貯 蔵 所	地 下 タ ン ク 貯 蔵 所	簡 易 タ ン ク 貯 蔵 所	移 動 タ ン ク 貯 蔵 所	屋 外 貯 蔵 所	給油取扱所			一 般 取 扱 所	移 送 取 扱 所
									営 業 用	自 家 用	船 舶 用		
類別													
合計	13												
4月	0												
5月	0												
6月	0												
7月	8						6		1			1	
8月	5						5						
9月	0												
10月	0												
11月	0												
12月	0												
1月	0												
2月	0												
3月	0												

危険物関係事務手数料収入状況

令和3年4月～令和4年3月
(単位：円)

種別 月別	合 計	名護市消防手数料条例に基づく手数料						
		設置	変更	設置	変更	仮使用	完成前 検 査	仮貯蔵 仮取扱
		許可	許可	完成	完成	承 認	水 圧	承認
合 計	566,500							
4 月	32,500	13,000	13,000		6,500			
5 月	63,900	13,000	26,000	19,500		5,400		
6 月	87,000		26,000	23,000	26,000		12,000	
7 月	10,000			10,000				
8 月	70,400		26,000	26,000	13,000	5,400		
9 月	49,800		26,000		13,000	10,800		
10月	26,000		26,000					
11月	109,400	78,000		13,000	13,000			5,400
12月	39,000	26,000		13,000				
1 月	-							
2 月	19,500			19,500				
3 月	59,000		33,000	26,000				

少量危険物等の地域別設置状況調べ

令和4年3月31日現在

地域別	項目別	合 計	少量危険物	指定可燃物
	合 計	246	239	7
	名 護	132	130	2
	屋 部	53	48	5
	羽 地	32	32	
	屋 我 地	17	17	
	久 志	12	12	

条例による危険物の規制

○ 指定数量の5分の1以上、指定数量未満の危険物の貯蔵及び取り扱いについては消防法ではなく、市町村火災予防条例により規制されます。

○ 一般には、指定数量の5分の1以上指定数量未満（個人の住居で貯蔵し、又は取扱う場合にあつては、指定数量の2分の1以上）の危険物の貯蔵及び取り扱いについては、消防機関に届け出なければなりません、指定数量未満の危険物の貯蔵及び取り扱いについては、罰則規定もあります。

警 防 関 係

(1) 警防統計に関すること

月別・年間平均気象調べ

令和3年1月～令和3年12月

種別 月別	風向	風速(m/s)		気温(℃)			湿度(%)		雨量 (mm)	気圧 (hpa)
	最多	平均	最大	平均	最高	最低	平均	最低	総雨量	平均
1月	北北東	4	11.1	16	19	13.4	76	43	123	1019.3
2月	南	3.5	10.6	17.6	21.3	14.4	76	44	236	1017.5
3月	南	3.1	11.6	20.2	23.4	17.6	80	40	104	1016.1
4月	北東	3.9	10.2	21.3	24.3	18.7	76	40	194.5	1014.2
5月	南	4.2	9.8	25.4	28.2	23.3	88	33	157.5	1011.1
6月	南南西	3.4	11.5	26.9	29.6	25.1	91	65	650.5	1006.3
7月	南東	4	13.7	28.6	31.3	26.6	86	59	382	1005.4
8月	南	4	15.9	28.5	31.3	26.4	86	55	161	1008.3
9月	南	2.9	13.5	28.4	31.8	25.8	83	29	252	1010.3
10月	北北東	3.7	10.8	25.3	28.5	22.8	76	43	111.5	1014.2
11月	北北西	3.5	13.6	20.9	24.1	18.2	73	42	86	1016.6
12月	北	3.6	10.3	17.9	20.9	15.1	72	43	69	1020.6
合計									2527.0	
平均		3.7	11.9	23.1	26.1	20.6	80.3	44.7	210.6	1013.3
最大		4.2	15.9	28.6	31.8	26.6	91	65	650.5	1020.6
最小		2.9	9.8	16	19	13.4	72	29	69	1005.4

気象庁(気象統計情報)

令和3年 警防出動状況

令和3年1月～令和3年12月

種 別		月 別												合計	
		1月	2月	3月	4月	5月	6月	7月	8月	9月	10月	11月	12月		
火災	建物	出動件数	0	1	2	2	0	0	0	1	0	0	2	1	9
		出動人員	0	14	18	29	0	0	0	13	0	0	32	11	117
		車両台数	0	6	6	10	0	0	0	5	0	0	11	4	42
	建物以外	出動件数	1	1	3	1	0	0	3	1	1	2	0	6	19
		出動人員	11	4	28	11	0	0	27	17	15	17	0	79	209
		車両台数	4	1	10	4	0	0	10	6	5	6	0	30	76
救助	救助	出動件数	1	0	1	0	1	1	0	2	1	1	0	0	8
		出動人員	3	0	7	0	6	13	0	19	7	7	0	0	62
		車両台数	1	0	2	0	2	4	0	8	1	3	0	0	21
	水難事故	出動件数	1	1	1	0	0	1	1	0	0	0	0	0	5
		出動人員	11	13	12	0	0	7	15	0	0	0	0	0	58
		車両台数	3	5	5	0	0	4	4	0	0	0	0	0	21
	その他	出動件数	0	0	0	0	2	0	0	1	0	2	2	2	9
		出動人員	0	0	0	0	13	0	0	10	0	19	5	14	61
		車両台数	0	0	0	0	3	0	0	3	0	6	3	3	18
警戒出動	出動件数	51	56	37	41	45	52	65	60	37	42	42	46	574	
	出動人員	160	193	139	157	180	196	245	231	129	161	182	170	2143	
	車両台数	51	58	46	49	54	63	81	75	38	43	51	49	658	
災害出動	出動件数	0	3	2	6	0	10	4	0	0	0	1	0	26	
	出動人員	0	10	6	19	0	27	14	0	0	0	3	0	79	
	車両台数	0	3	2	6	0	10	4	0	0	0	1	0	26	
搜索出動	出動件数	1	0	0	0	1	0	0	1	0	2	1	0	6	
	出動人員	16	0	0	0	12	0	0	6	0	27	12	0	73	
	車両台数	6	0	0	0	4	0	0	2	0	10	4	0	26	
合計	出動件数	55	62	46	50	49	64	73	66	39	49	48	55	656	
	出動人員	201	234	210	216	211	243	301	296	151	231	234	274	2802	
	車両台数	65	73	71	69	63	81	99	99	44	68	70	86	888	

警 防 出 動 状 況

平成31年～令和3年

年 別	区 分 件 数	火 災	救 助	警 戒	自 然 災 害	搜 索	合 計
平成 31年	出動件数	18	25	521	22	1	587
	出動人員	163	226	1640	71	19	2119
	車両台数	62	80	575	23	4	744
令和 2年	出動件数	22	21	563	23	8	637
	出動人員	239	182	1982	70	77	2550
	車両台数	89	57	630	23	27	826
令和 3年	出動件数	28	22	574	26	6	656
	出動人員	326	181	2143	79	73	2802
	車両台数	118	60	658	26	26	888
總 合 計	出動件数	68	68	1658	71	15	1880
	出動人員	728	589	5765	220	169	7471
	車両台数	269	197	1863	72	57	2458
年 平 均	出動件数	22.7	22.7	552.7	23.7	5.0	626.7
	出動人員	242.7	196.3	1921.7	73.3	56.3	2490.3
	車両台数	89.7	65.7	621.0	24.0	19.0	819.3

救 助 出 動 及 び 活 動 状 況

平成30年～令和3年

年 別	区 分 件 数	火 災	交 通 事 故	水 難 事 故	自 然 災 害	機 械 に よ る 事 故	建 物 に よ る 事 故	爆 発 事 故	ガ ス ・ 酸 欠 事 故	そ の 他 の 事 故	合 計
平成 30 年	出動件数	0	4	5	2	2	0	0	0	5	18
	活動件数	0	2	2	1	2	0	0	0	4	11
	救助人員	0	1	9	16	2	0	0	0	6	34
平成 31 年	出動件数	0	10	7	0	0	1	0	0	7	25
	活動件数	0	8	6	0	0	1	0	0	7	22
	救助人員	0	12	7	0	0	1	0	0	7	27
令和 2 年	出動件数	0	4	6	0	4	0	0	0	7	21
	活動件数	0	1	4	0	4	0	0	0	5	14
	救助人員	0	4	8	0	6	0	0	0	7	25
令和 3 年	出動件数	0	2	5	1	2	3	0	0	9	22
	活動件数	0	1	5	1	2	3	0	0	9	21
	救助人員	0	3	10	6	2	3	0	0	12	36
総 合 計	出動件数	0	20	23	3	8	4	0	0	28	86
	活動件数	0	12	17	2	8	4	0	0	25	68
	救助人員	0	20	34	22	10	4	0	0	32	122
年 平 均	出動件数	0.0	5.0	5.8	0.8	2.0	1.0	0.0	0.0	7.0	21.5
	活動件数	0.0	3.0	4.3	0.5	2.0	1.0	0.0	0.0	6.3	17.0
	救助人員	0.0	5.0	8.5	5.5	2.5	1.0	0.0	0.0	8.0	30.5

警防訓練実施状況

令和3年4月1日～令和4年3月31日

	合 計			警防訓練（火災・救 助・救急）			水難救助訓練 ※（ ）内は潜水訓練		
	回数	時間	延人員	回数	時間	延人員	回数	時間	延人員
4月	40	100	268	39	96	253	1 (1)	4 (2)	15 (10)
5月	28	68	220	26	59	191	2 (2)	9 (4)	29 (20)
6月	42	99	347	39	87	306	3 (3)	12 (6)	41 (30)
7月	37	103	238	37	103	238	0 (0)	0 (0)	0 (0)
8月	45	106	209	43	99	196	2 (2)	7 (4)	13 (10)
9月	42	94	324	33	62	218	9 (9)	32 (16)	106 (90)
10月	38	102	258	38	102	258	0 (0)	0 (0)	0 (0)
11月	43	105	246	42	101	232	1 (1)	4 (2)	14 (10)
12月	22	51	154	22	51	154	0 (0)	0 (0)	0 (0)
1月	13	27	119	13	27	119	0 (0)	0 (0)	0 (0)
2月	32	139	142	32	139	142	0 (0)	0 (0)	0 (0)
3月	37	83	185	37	83	185	0 (0)	0 (0)	0 (0)
計	419	1077	2710	401	1009	2492	18 (18)	68 (34)	218 (170)

水の使用状況（消火栓・防火水槽）

令和3年度

(単位：リットル)

種別 月別	合 計	火 災 等	訓 練	そ の 他 (水槽補水 等)	備 考 (農業用水 等)
4月	48,700	7,800	39,000	1,900	
5月	43,500	0	41,900	1,600	
6月	34,800	0	34,800	0	
7月	32,950	415	32,535	0	
8月	43,110	11,980	31,130	0	
9月	38,400	100	38,300	0	
10月	67,100	2,700	63,400	1,000	
11月	53,700	19,700	34,000	0	
12月	86,400	24,400	62,000	0	
1月	17,900	0	17,900	0	
2月	31,500	10,000	21,500	0	
3月	24,000	4,000	20,000	0	
計	522,060	81,095	436,465	4,500	

消防水利設置状況

令和4年3月31日現在

行政区名	水利の種類												
	合計	水槽			消火栓								
		40立方	20立方	小計	350mm	300mm	250mm	200mm	150mm	100mm	75mm	50mm	小計
・名護地区（合計）	307	64	6	70	3	5	2	25	57	83	61	1	237
喜瀬	2	2	0	2	0	0	0	0	0	0	0	0	0
幸喜	1	1	0	1	0	0	0	0	0	0	0	0	0
許田	3	2	0	2	0	0	0	0	0	0	1	0	1
数久田	6	4	0	4	0	0	0	0	0	2	0	0	2
世富慶	6	2	0	2	0	0	0	0	3	1	0	0	4
東江	38	8	1	9	0	0	0	0	6	17	6	0	29
城	25	4	2	6	0	0	0	8	3	6	2	0	19
港	11	3	0	3	0	0	0	1	0	2	5	0	8
大東	29	7	0	7	0	0	0	0	10	8	4	0	22
大中	33	7	0	7	0	2	1	7	6	6	4	0	26
大西	27	3	0	3	3	0	1	2	3	7	8	0	24
大南	25	5	2	7	0	0	0	4	7	7	0	0	18
大北	29	7	0	7	0	0	0	1	5	3	13	0	22
為又	25	3	0	3	0	0	0	0	4	11	7	0	22
宮里	47	6	1	7	0	3	0	2	10	13	11	1	40
・羽地地区（合計）	93	38	0	38	0	0	0	2	9	11	32	1	55
源河	9	3	0	3	0	0	0	0	0	0	6	0	6
稲嶺	5	1	0	1	0	0	0	0	0	0	4	0	4
真喜屋	7	2	0	2	0	0	0	0	2	3	0	0	5
仲尾次	8	2	0	2	0	0	0	0	2	0	4	0	6
仲尾	3	1	0	1	0	0	0	0	1	0	1	0	2
川上	3	1	0	1	0	0	0	0	0	2	0	0	2
親川	3	1	0	1	0	0	0	0	0	2	0	0	2
田井等	11	4	0	4	0	0	0	0	1	1	4	1	7
振慶名	4	0	0	0	0	0	0	1	0	0	3	0	4
山田	0	0	0	0	0	0	0	0	0	0	0	0	0
伊差川	9	2	0	2	0	0	0	1	2	1	3	0	7
我部祖河	13	8	0	8	0	0	0	0	1	2	2	0	5
内原	0	0	0	0	0	0	0	0	0	0	0	0	0
古我知	9	7	0	7	0	0	0	0	0	0	2	0	2
呉我	9	6	0	6	0	0	0	0	0	0	3	0	3

行政区名	水利の種類												
	合 計	水槽			消 火 栓								
		40立方	20立方	小 計	350mm	300mm	250mm	200mm	150mm	100mm	75mm	50mm	小 計
・久志地区(合計)	80	15	1	16	0	0	0	3	22	17	21	1	64
久志	9	2	0	2	0	0	0	0	2	0	5	0	7
豊原	6	2	0	2	0	0	0	0	2	1	0	1	4
辺野古	20	3	1	4	0	0	0	0	0	13	3	0	16
二見	2	0	0	0	0	0	0	1	0	0	1	0	2
大川	1	0	0	0	0	0	0	0	0	0	1	0	1
大浦	1	1	0	1	0	0	0	0	0	0	0	0	0
瀬嵩	7	1	0	1	0	0	0	0	1	0	5	0	6
汀間	8	1	0	1	0	0	0	0	7	0	0	0	7
三原	6	2	0	2	0	0	0	2	2	0	0	0	4
安部	8	1	0	1	0	0	0	0	1	0	6	0	7
嘉陽	7	1	0	1	0	0	0	0	6	0	0	0	6
底仁屋	0	0	0	0	0	0	0	0	0	0	0	0	0
天仁屋	5	1	0	1	0	0	0	0	1	3	0	0	4
・屋部地区(合計)	73	17	0	17	0	0	0	7	5	29	15	0	56
屋部	19	5	0	5	0	0	0	1	0	11	2	0	14
宇茂佐	24	5	0	5	0	0	0	0	1	7	11	0	19
宇茂佐の森	10	0	0	0	0	0	0	6	0	4	0	0	10
中山	5	1	0	1	0	0	0	0	4	0	0	0	4
旭川	2	1	0	1	0	0	0	0	0	1	0	0	1
勝山	2	1	0	1	0	0	0	0	0	1	0	0	1
山入端	4	1	0	1	0	0	0	0	0	3	0	0	3
安和	7	3	0	3	0	0	0	0	0	2	2	0	4
・屋我地地区(合計)	28	6	0	6	0	0	0	0	3	10	8	1	22
屋我	4	1	0	1	0	0	0	0	0	0	3	0	3
済井出	5	2	0	2	0	0	0	0	3	0	0	0	3
運天原	7	1	0	1	0	0	0	0	0	2	3	1	6
我部	6	1	0	1	0	0	0	0	0	5	0	0	5
饒平名	6	1	0	1	0	0	0	0	0	3	2	0	5
総合計	581	140	7	147	3	5	2	37	96	150	137	4	434

※山田区、内原区、底仁屋区の地域にある消防水利に関しては地番の無い行政区の為、近隣の行政区に加算しています。

救助活動のための機械器具等の保有状況調べ

消防署

令和4年3月31日現在

種別	器具名	積載車両	数	種別	器具名	積載車両	数	種別	器具名	積載車両	数
一般救助用器具	かぎ付はしご	P1・C1・R1・L1	4	破壊用器具	弁慶	P1・P2・T1・C1	7	水難救助用器具	潜水器具	S1	8
	三連はしご	P1・P2 C1・R1	4		ハンマー	P1・R1・C1・P2	4		救命胴衣	S1・水上バイク・警防1	14
	救命索発射装置	R1	1		削岩機	R1	1		水中ライト	S1	8
	救助用縛帯	P1・R1	2	ハンマードリル	R1	1	救命浮環		A1・A2 倉庫	13	
	災害用担架	倉庫	11	測定用呼吸保護器具	複合ガス検知器	R1・P1	3		浮標	S1・倉庫	8
	減圧式張力計	倉庫	1	陽圧型圧縮酸素形循環式呼吸器	倉庫	4	水上バイク		警防1	1	
	サバイバースリング	R1	1	放射線測定器	倉庫	7					
重量物排除器具	油圧ジャッキ	R1	1	測定用呼吸保護器具	空気呼吸器	P1・P2・R1 L1・T1・C1	23	その他の救助器具	山岳救助器材一式	倉庫	1
	油圧スプレッター	R1	1		防毒マスク	A1・A2・倉庫	11		都市型救助器材一式	倉庫	1
	可搬ウィンチ	R1	1		送排風機	P1・R1・L1・P2	4		バスケット型担架	倉庫・R1	2
	マット式空気ジャッキ	R1	3		高圧空気圧縮機	倉庫	1		投光器	P1・P2 R1・C1	4
切断用器具	油圧切断機	R1	1	隊員保護用器具	耐電手袋	R1・L1	6		携帯拡声器	P1・C1 R1・S1 L1	9
	エンジンカッター	R1・P1 C1	3		耐電衣	R1	3		FLIR (赤外線カメラ)	P1・R1	2
	酸素溶断器	R1	1		耐電長靴	R1	2		シートベルトカッター	A1・A2 R1	3
	チェンソー	P1・R1 C1	3		防護服	倉庫	4		ウインドポンチ	A1・A2 R1 C1	5
	鉄線カッター	A1・A2・A3・ P1・P2・R1・ C1・L1	8		耐熱服	倉庫	6		要救助者用縛帯	L1	1

久志出張所

種別	器具名	積載車両	数	種別	器具名	積載車両	数	種別	器具名	積載車両	数
一般救助用器具	三連はしご	久志P1	1	破壊用器具	万能斧	久志P1・久志A1	4	水難救助用器具	潜水器具	久志積載1	2
	カラビナ	久志P1	22		ハンマー	久志P1	1		救命胴衣	久志積載1	8
	滑車	久志P1	6		レスキューハンマー	久志A1	1		救命浮環	久志A1	1
	バスケット型担架	久志P1	1		バール	久志P1・久志A1	2		水上バイク (ヤマハ)	久志積載1	1
	可搬ウィンチ	久志P1	1		ウインドポンチ	久志A1久志P1	2		救助用ライフスレッド	久志積載1	1
重量物排除器具	コンビツール (スプレッダー&カッター)	久志P1	1	測定用器具	複合ガス検知器	久志P1	1	その他の救助器具	ヘルメット	久志積載1	4
	マット式空気ジャッキ	久志A1	2						レスキューチューブ	久志積載1	1
切断用器具	エンジンカッター	久志P1	1	隊員保護用器具	空気呼吸器	久志P1	4		投光器	久志P1	1
	チェンソー	久志P1	1						携帯拡声器	久志P1・久志積載1	2
	鉄線カッター	久志A1	1						携帯無線機	事務所	6
									水中ポンプ	倉庫	5

現有消防車性能及び配置一覧

令和4年3月31日現在

区分	種別		車名	配置先	登録番号	年式	総排気量 (CC)	車両総重量 (kg)	車両 (ポンプ) 燃料	ポンプ 性能	積載水 量 (ℓ)	ポンプ メーカー	乗員	
消 防 本 部 (署)	なご救急1	救急車	トヨタ	消防署	沖縄830 さ7501	平成27年	2,690	3,175	ガソリン				7	
	なご救急2	救急車	トヨタ	消防署	沖縄830 さ7503	平成25年	2,690	3,095	ガソリン				7	
	なご救急3	救急車 (予備車)	トヨタ	消防署	沖縄830 さ7502	平成24年	2,690	3,095	ガソリン				7	
	なご積載1	資器材等 搬送車	日野	消防署	沖縄830 さ7504	平成25年	4,000	6,525	ディーゼル				3	
	なごタンク1	小型動力 ポンプ付 水槽車	イスズ	消防署	沖縄800 は667	平成17年	14,250	19,930	ディーゼル (ガソリン)	B2級	10,000	トーハツ	2	
	なごポンプ1	水槽付 ポンプ車	日野	消防署	沖縄830 さ7513	令和2年	5,120	11,590	ディーゼル	A2級	2,000	森田	6	
	なごポンプ2	水槽付 ポンプ車	イスズ	消防署	沖縄830 さ10	平成21年	5,190	8,780	ディーゼル	A2級	2,000	森田	6	
	なご化学1	化学消防 車	日野	出張所 ※1	沖縄830 さ7509	平成30年	5,120	10,605	ディーゼル	A2級	1,500	森田	5	
	なご梯子1	はしご車	日野	消防署	沖縄830 さ7510	平成30年	8,860	20,560	ディーゼル				6	
	なご救助1	救助工作 車	日野	消防署	沖縄830 さ7505	平成27年	6,400	11,200	ディーゼル				6	
	なご移送	移送車	トヨタ	消防署	沖縄830 す7514	令和2年	1,980	2,040	ガソリン				8	
	なご輸送1	人員輸送 車	日野	消防署	沖縄830 さ7511	令和2年	4,000	5,210	ディーゼル				24	
	なご水難1	水難救助 車	日野	消防署	沖縄830 さ7508	平成30年	4,000	6,510	ディーゼル				6	
	なご指令1	指令車	トヨタ	消防署	沖縄830 さ7512	令和2年	1,980	1,885	ガソリン				5	
	なご警防1	牽引車	三菱	消防署	沖縄830 す7506	平成29年	3,200	2,765	ディーゼル				7	
	なご警防2	広報車	トヨタ	警防課	沖縄830 さ7517	令和4年	2,750	2,230	ディーゼル				5	
	なご予防1	火災調査 車	トヨタ	予防課	沖縄800 す8076	平成21年	2,360	2,015	ガソリン				7	
	久志出張所	くし救急1	救急車	トヨタ	出張所	沖縄830 さ7515	令和3年	2,690	3,225	ガソリン				7
		くし積載1	牽引車	三菱	出張所	沖縄830 す7507	平成29年	3,200	2,765	ディーゼル				7
くしポンプ1		水槽付ポ ンプ車	日野	出張所	沖縄830 さ7516	令和3年	5,120	8,690	ディーゼル	A2級	4,000	長野	5	

計20台

(2)救急統計に関すること

令和3年 普通Ⅰ・普通Ⅱ・普通Ⅲ・上級救命講習受講者数

回数	日付	種類	受講者	人数
1	8月7日	普通Ⅲ	あすなろグレース認定保育園	12
2	8月7日	普通Ⅲ	あすなろ認定こども園	6
3	8月13日	普通Ⅲ	あすなろ認定こども園	4
4	8月14日	普通Ⅲ	あすなろグレース認定保育園	14
5	8月17日	普通Ⅲ	あすなろ認定こども園	4
6	9月11日	普通Ⅲ	あおぞらの子保育園	10
7	9月22日	普通Ⅲ	銀のすず保育園	10
8	10月11日	普通Ⅰ	北部地区医師会病院Dr.岸本 拓治	1
9	10月16日	普通Ⅲ	あい保育園	10
10	10月16日	普通Ⅲ	あすなろ認定こども園	7
11	10月24日	上級	市民のひろば	8
12	10月27日	普通Ⅰ	沖縄電力 名護支店	17
13	10月28日	普通Ⅲ	銀のすず保育園	9
14	11月1日	普通Ⅰ	名護青少年の家	7
15	11月2日	上級	Lana Marine m's	3
16	11月6日	普通Ⅲ	あい保育園	10
17	11月13日	普通Ⅲ	あすなろ東認定こども園	10
18	11月16日	普通Ⅲ	あすなろ認定こども園	5
19	11月18日	普通Ⅰ	大翔電工	11
20	11月28日	普通Ⅲ	市民のひろば	8
21	12月3日	普通Ⅰ	職場体験（屋部中）	2
22	12月4日	普通Ⅲ	あおぞら小規模保育園	2
23	12月4日	普通Ⅰ	機能別消防団	14
24	12月7日	普通Ⅲ	ファミリーサポートセンター	12
25	12月18日	普通Ⅲ	ひまわり保育園	10
26	12月19日	普通Ⅰ	市民のひろば	8
団体数	18団体		合計	214
回数	26			

令和3年 救急法・救命入門コース受講者数

回数	日付	種別	受講者	人数
1	9月24日	救急法	屋部小学校（職員）	40
2	10月20日	救急法	名護年金事務所	9
3	10月21日	救急法	名護年金事務所	16
4	11月11日	救急法	JA	20
5	11月27日	救急法	大西区	10
6	11月28日	救急法	少年消防クラブ	27
7	12月2日	救急法	久志浄水管理事務所	10
8	12月17日	救急法	名護県税事務所	15
9	12月22日	救急法	デイサービスやんばる	10
団体数	8団体		合計	157
回数	9回			

講習種別毎の受講者数

上級救命講習	11
普通救命講習Ⅰ	60
普通救命講習Ⅱ	0
普通救命講習Ⅲ	143
救急法講習	157
救命入門コース	0
普及員講習	0
総受講者数	371

令和3年 救急月報総括表

月別	区分	火災事故	自然災害	水難事故	交通事故	労働災害	運動競技	一般負傷	加害事故	自損行為	急病	その他	合計	不搬送	
一月	出場件数			2	9	2	1	48	1	7	201	39	310	29	
	搬送人員				8	2	1	46	1	5	181	38	282		
二月	出場件数	1		1	21	1		39	2	1	179	34	279	24	
	搬送人員				18	1		36	2		167	31	255		
三月	出場件数	3		2	20	3	3	46	3	3	173	45	301	22	
	搬送人員	2		2	23	3	3	46	2	3	158	44	286		
四月	出場件数	1			14	4		44		4	171	40	278	29	
	搬送人員				12	4		40		2	151	40	249		
五月	出場件数			1	12	5	2	44	1	3	186	39	293	24	
	搬送人員				12	5	2	40	1	2	170	39	271		
六月	出場件数				18	2		40	2	3	166	28	259	28	
	搬送人員				17	2		39	2	1	147	24	232		
七月	出場件数	2		2	20	1		71	2	4	220	38	360	35	
	搬送人員				19	1		66	2	3	204	37	332		
八月	出場件数	2	1	1	18	4		43	1	4	213	25	312	45	
	搬送人員				17	4		36	1	1	186	23	268		
九月	出場件数	1			17	3	1	36	2	1	184	39	284	31	
	搬送人員				16	3	1	31	2		164	38	255		
十月	出場件数			1	16			60	1	2	182	37	299	31	
	搬送人員				16			56	1	2	159	35	269		
十一月	出場件数	2			17	2	2	42	3	4	171	46	289	31	
	搬送人員	1			16	2	2	38	2	1	154	44	260		
十二月	出場件数	3			17	4	1	55		5	207	56	348	30	
	搬送人員	1			22	4	1	51		3	191	51	324		
合計	出場件数	15	1	10	199	31	10	568	18	41	2,253	466	3,612	359	
	搬送人員	4	0	2	196	31	10	525	16	23	2,032	444	3,283		
備考		転院搬送出場件数						久志出張所出場件数407件							
		市内		306件											
		市外		137件											
		合計		443件											

病院別搬送人員

令和3年1月～令和3年12月

病院別		事故種別											
		火災事故	自然災害	水難事故	交通事故	労働災害	運動競技	一般負傷	加害事故	自損行為	急病	その他	合計
市内	沖縄県立北部病院	4		2	115	14	5	296	13	13	1,201	191	1,854
	北部地区医師会病院				81	13	4	225	3	8	799	104	1,237
	美ら海ハシイ産婦人科										1	1	2
	宮里病院										1	1	2
	Drへり (名護管内)					2		2			6	2	12
	やんばるレスキューへり					2					11	8	21
小計		4	0	2	196	31	9	523	16	21	2,019	307	3,128
市外	沖縄県立中部病院							1			5	53	59
	中部徳州会病院											12	12
	沖縄県立南部医療センター										2	46	48
	琉球大学病院										1	5	6
	国立琉球病院									1			1
	社会医療法人仁愛会 浦添総合病院											1	1
	医療法人博愛会 牧港中央病院											2	2
	地方独立行政法人 那覇市立病院											4	4
	社会医療法人 敬愛会 中頭病院						1	1			4	13	19
	沖縄中央病院									1	1	1	3
小計		0	0	0	0	0	1	2	0	2	13	137	155
合計		4	0	2	196	31	10	525	16	23	2,032	444	3,283

曜日別出場件数

令和3年1月～令和3年12月

区分		事故種別											
		火災事故	自然災害	水難事故	交通事故	労働災害	運動競技	一般負傷	加害事故	自損行為	急病	その他	合計
曜日別	月	2	1	1	32	2		79	1	7	337	69	531
	火	3			22	7	1	74	4	6	312	64	493
	水	4		1	37	3		75	2	10	298	64	494
	木	2			27	3	1	74	6	5	348	73	539
	金				27	9	2	84		3	318	75	518
	土	3		2	29	5	3	93	3	7	315	69	529
	日	1		6	25	2	3	89	2	3	325	52	508
合計		15	1	10	199	31	10	568	18	41	2,253	466	3,612

覚知別出場件数

令和3年1月～令和3年12月

覚知別		事故種別											
		火災事故	自然災害	水難事故	交通事故	労働災害	運動競技	一般負傷	加害事故	自損行為	急病	その他	合計
1 1 9		15	1	10	198	31	10	567	18	41	2,240	422	3,553
加入電話 (固定・携帯)								1			9	11	21
警察電話													0
駆け付け					1						4		5
自己覚知													0
道路公団													0
消防・救急無線												2	2
FAX119												23	23
その他												8	8
合計		15	1	10	199	31	10	568	18	41	2,253	466	3,612

事故種別年齢区分別傷病程度別搬送人員

令和3年1月～令和3年12月

事故種別 年齢区分 傷病程度		火災事故	自然災害	水難事故	交通事故	労働災害	運動競技	一般負傷	加害事故	自損行為	急病	その他	合計
		新生児	死亡										
	重症											5	5
	中等症										1	22	23
	軽症							1				2	3
	その他												0
	計	0	0	0	0	0	0	1	0	0	1	29	31
乳幼児	死亡												0
	重症											3	3
	中等症							5			7	3	15
	軽症				4			28			68	1	101
	その他												0
	計	0	0	0	4	0	0	33	0	0	75	7	119
少年	死亡												0
	重症				2							1	3
	中等症				2		1	6			6	3	18
	軽症				18		1	33		3	40	3	98
	その他												0
	計	0	0	0	22	0	2	39	0	3	46	7	119
成人	死亡									2	7		9
	重症	1		1	3	4		10	1	1	39	41	101
	中等症	2			12	11		24		8	170	111	338
	軽症			1	108	12	6	91	11	5	489	9	732
	その他										1		1
	計	3	0	2	123	27	6	125	12	16	706	161	1,181
老人	死亡							6		1	31	1	39
	重症				6	2		104		2	304	105	523
	中等症				5			63		1	411	103	583
	軽症	1			36	2	2	154	4		457	31	687
	その他										1		1
	計	1	0	0	47	4	2	327	4	4	1,204	240	1,833
合計	死亡	0	0	0	0	0	0	6	0	3	38	1	48
	重症	1	0	1	11	6	0	114	1	3	343	155	635
	中等症	2	0	0	19	11	1	98	0	9	595	242	977
	軽症	1	0	1	166	14	9	307	15	8	1,054	46	1,621
	その他	0	0	0	0	0	0	0	0	0	2	0	2
	計	4	0	2	196	31	10	525	16	23	2,032	444	3,283

救急出場件数及び搬送人員

事故種別	平成31年・令和元年		令和2年		令和3年	
	出場件数	搬送人員	出場件数	搬送人員	出場件数	搬送人員
火災事故	8		9	3	15	4
自然災害	1	1			1	
水難事故	10	5	7	4	10	2
交通事故	236	243	188	194	199	196
労働災害	22	22	21	21	31	31
運動競技	25	25	13	13	10	10
一般負傷	583	528	570	520	568	525
加害事故	21	14	18	14	18	16
自損行為	47	36	39	23	41	23
急病	2,358	2,173	2,169	1,964	2,253	2,032
その他	428	419	393	365	466	444
合計	3,739	3,466	3,427	3,121	3,612	3,283

令和3年 救急出場延車両台数

種別	月別												合計
	1月	2月	3月	4月	5月	6月	7月	8月	9月	10月	11月	12月	
急病	201	179	173	171	186	166	220	213	184	182	171	207	2,253
交通	9	21	20	14	12	18	20	18	17	16	17	17	199
一般	48	39	46	44	44	40	71	43	36	60	42	55	568
その他	52	40	62	49	51	35	49	38	47	41	59	69	592
合計	310	279	301	278	293	259	360	312	284	299	289	348	3,612

令和3年 救急出場延隊員数

種別	月別												合計
	1月	2月	3月	4月	5月	6月	7月	8月	9月	10月	11月	12月	
急病	613	561	525	519	564	501	669	646	556	550	529	643	6,876
交通	28	64	60	43	36	54	60	54	53	48	54	53	607
一般	146	119	138	132	133	122	213	129	109	180	129	173	1,723
その他	152	107	176	134	138	98	140	108	134	115	165	195	1,662
合計	939	851	899	828	871	775	1,082	937	852	893	877	1,064	10,868

令和3年 地域別出場件数

和3年1月～令和3年12月

事故種別 地域名	火災	自然 災害	水難	交通	労働 災害	運動 競技	一般 負傷	加害	自損 行為	急病	その 他	合計
世富慶				3			4			21		28
東江	2		2	15			36		11	172	3	241
城	2		2	4			37	5		163	9	222
港				1						2		3
大東				1			32		1	141	6	181
大中	1			1			21		1	92	133	249
大西	1			3			24		3	98	2	131
大南				6		2	16		1	85	6	116
大北				16	1	1	33	4	4	144	167	370
宮里	4		1	35	5	2	62	1	2	190	8	310
数久田				3			8			51		62
許田				5	1		2	1		22		31
幸喜				3			4			19		26
喜瀬				1	1		13			32		47
為又	1			4	1	2	30	1	3	99	1	142
名護				7			10		1	25		43
振慶名	2						5			5		12
田井等			1	2			9		1	32		45
川上				1	1		6			36		44
親川				1			5	1		29		36
我部祖河				3			10	3	1	41		58
仲尾次				6		1	4		1	23		35
真喜屋				7		1	6		1	20		35
稲嶺				1			5		1	12		19
源河		1					8			31		40
伊差川	1			5	1		11			54		72
古我知							3			6		9
仲尾							3			5		8
呉我				3			5			18		26
久志				2			7			19		28
辺野古				4	4		14		2	56	1	81
瀬嵩				1	2		5	1		16	1	26
汀間				2	2		3			24		31
嘉陽				1				1		3		5
豊原							8		1	28		37
二見				2						12		14

令和3年 地域別出場件数 (つづき)

事故種別 地域名	火災	自然 災害	水難	交通	労働 災害	運動 競技	一般 負傷	加害	自損 行為	急病	その 他	合計
大川				1					1	2		4
大浦				1			1			6		8
三原				1			2			33		36
安部			1	5	1		10			31		48
天仁屋							7			10		17
宇茂佐	1		1	3	3	1	23		2	124	73	231
屋部				9	4		12		1	39	43	108
山入端				4			1			10		15
安和			1	3			8			25		37
中山				1	1		4			9	1	16
旭川				1			6			13		20
勝山							4			5		9
宇茂佐の森				10	1		18			54		83
済井出				6	1		17		1	25	4	54
饒平名							3			20	7	30
屋我							3			5		8
我部										9		9
運天原			1	2	1				1	7		12
市外				3							1	4
合計	15	1	10	199	31	10	568	18	41	2,253	466	3,612

年別出場件数、搬送人員、出場延隊員数

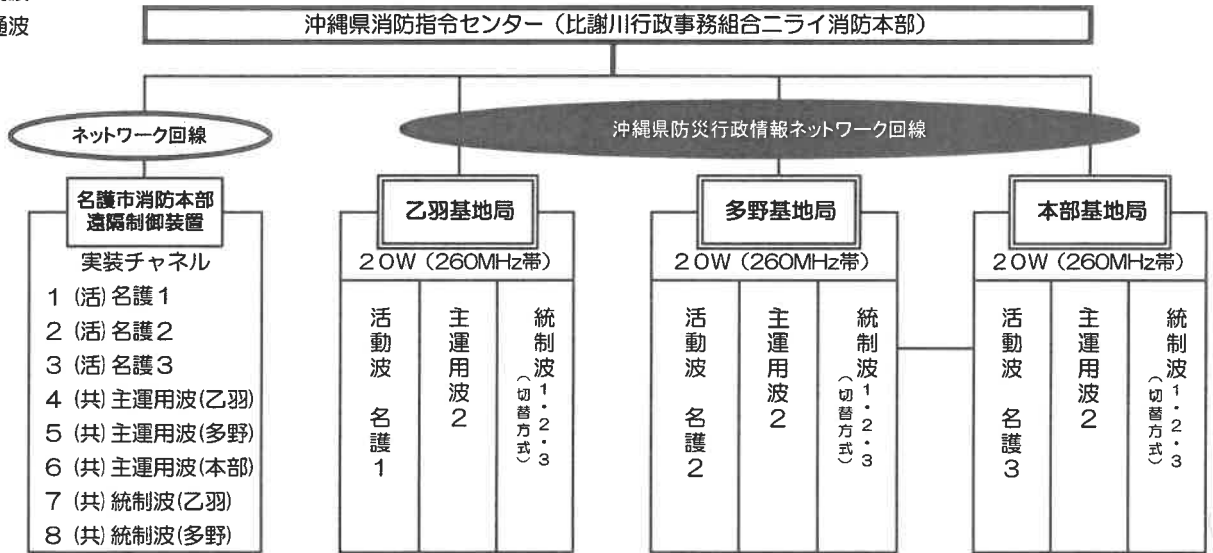
平成22年を基準年として100分比

年	出場件数	率 (%)	搬送人員	率 (%)	出場隊員数	率 (%)
平成22年	2,749	100.0%	2,594	100.0%	8,247	100.0%
平成23年	2,785	101.3%	2,603	100.3%	8,520	103.3%
平成24年	3,018	109.8%	2,844	109.6%	9,217	111.8%
平成25年	2,966	107.9%	2,778	107.1%	9,000	109.1%
平成26年	3,182	115.8%	2,967	114.4%	9,588	116.3%
平成27年	3,167	115.2%	2,913	112.3%	9,501	115.2%
平成28年	3,481	126.6%	3,177	122.5%	10,464	126.9%
平成29年	3,628	132.0%	3,279	126.4%	10,884	132.0%
平成30年	3,686	134.1%	3,377	130.2%	11,067	134.2%
平成31年・令和1年	3,739	136.0%	3,466	133.6%	11,186	135.6%
令和2年	3,427	124.7%	3,121	120.3%	10,278	124.6%
令和3年	3,612	131.4%	3,283	126.6%	10,868	131.8%

消防無線通信系統図 (令和4年3月31日現在)

【 基地局無線装置 】

(活) : 活動波
(共) : 共通波



【 陸上移動局無線装置 】

車載型 18台 : 5W (260MHz帯)

No.	呼出名称	実装チャンネル
1	なご救急1	(名護市モード)
2	なご救急2	
3	なごポンプ1	
4	なごタンク1	
5	なごはしご1	
6	なご救助1	
7	なご化学1	
8	なご積載1	
9	なご輸送1	
10	なご警防1	(応援時等モード)
11	なご救急3	
12	なご水難1	
13	なご指令1	
14	くし救急1	
15	くしポンプ1	
16	くし積載1	
17	なご移送	
18	なご警防2	

実装チャンネル (名護市モード)
(活)名護1
(活)名護2
(活)名護3
(共)主運用波2
(共)統制波1
(共)統制波2
(共)統制波3

実装チャンネル (応援時等モード)
県内消防本部活動波を実装 (那覇市・浦添市・沖縄市・うるま市・非常備消防町村を除く)
主運用波1及び3~7

携帯型 21台 : 2W (260MHz帯)

No.	呼出名称	実装チャンネル
1	なご101	(車載型と同じ)
5	5	
19	なご119	
20	くし101	
21	くし102	

(用語の意味)

活動波とは、それぞれの消防本部の管轄区域内において、消防・救急業務の活動を行う場合に使用する周波数をいう。

主運用波とは、一つの都道府県に属する消防機関相互の応援活動を行う場合に使用され、かつ都道府県ごとに指定される周波数をいう。

統制波とは、都道府県の区域を越えて消防機関相互の応援活動を行う場合において、各消防機関相互の通信統制を行うために使用される全国共通の周波数をいう。

卓上型 1台 : 5W (260MHz帯)

No.	呼出名称	実装チャンネル
1	しょうぼうなご	(車載型と同じ)

可搬型 1台 : 5W (260MHz帯)

No.	呼出名称	実装チャンネル
1	なごかはん1	(車載型と同じ)

署活型 20台 : 1W (400MHz帯7MHz)

No.	呼出名称	実装チャンネル
1	なご201	署活動波1、2 九州共通波1、2、3 防災相互波
5	5	
20	なご220	

(消防団)

消防団車載型 5台 : 5W (260MHz帯)

No.	呼出名称	実装チャンネル
1	くし団1	(活)名護1~3 (共)主運用波1~7 (共)統制波1~3
2	やがじ団1	
3	はねじ団1	
4	やぶ団1	
5	なご団1	