

消 防 年 報

令和6年度



名護市消防本部

ま え が き

この年報は、本市の消防事情を収録（一部は、過去の推移を収録）したもので、消防行政の運営の方針ととともに消防の状況を広く市民に紹介するため編集したものです。

なお、この年報の統計資料は、暦年と会計年度及び当該表にそれぞれ記載した年月日をもって標記してあります。

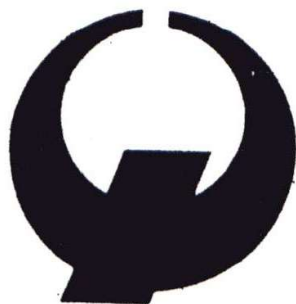
令和7年3月

名 護 市 消 防 本 部

名 護 市 章

名護市の頭文字「ナ」を飛び立つ鳩に形どり名護市の永遠の平和と限りない飛躍を象徴しています。

あおみどりの市章の色は、自然の環の中で豊かな人間性をやしなう市民の願いを表してします。



昭和47年8月1日
市制2周年を記念して制定

名護市民憲章

沖縄の北部に住む私たちは、名護市民としての自覚と誇りを持ち、恵まれた自然の中で人間性豊かな市民となるため、この憲章を定めます。

私たち名護市民は、人間を尊び、すべてに広い心と豊かな愛情で接します。

私たち名護市民は、自然を愛し、文化財を大切にします。

私たち名護市民は、いたわりあって健康な生活を築きます。

私たち名護市民は、きまりを守り、社会を明るくします。

私たち名護市民は、伸びゆく力を育て、未来へ前進します。

昭和48年8月1日市制3周年を記念して

目 次

まえがき	
名護市章・市民憲章	
位置・消防の歩み・市勢	
位置	1
消防の歩み	2
消防相互応援協定等の状況	11
歴代消防長・歴代消防団長	12
名護市の人口、面積、世帯数	13
各管内別字数、人口、世帯数	13
市の予算に占める消防費の割合	13
組織及び機構	14
消防本部・消防署・出張所・消防団の名称・位置・機構	14
事務分掌	15
消防庁舎現況（消防本部・署・出張所）	16
総務関係	19
(1) 消防本部（署）に関すること	
消防職員の定員及び実数	20
消防職員の勤務配置状況	20
消防職員の年齢調べ	20
消防職員の勤務年数調べ	20
消防職員の教養状況	21
消防職員特殊技能資格取得状況	22
(2) 消防団に関すること	
消防団員の定員及び実数	23
消防団員の報酬及び費用弁償	23
分団別人員	23
消防団員年齢調べ	24
消防団員勤続年数調べ	24
消防団員出場及び活動状況	24
消防団所有機械	25
現有消防車等性能及び配置一覧（消防団）	26
消防ポンプ格納庫（消防団配備）	27
予算	
令和6年度消防費歳出予算	28
その他	
主要行事（消防本部・署・消防団）	29
消防力の現勢	30
令和6年度防災研修センター利用状況	31
予防・指導関係	32
(1) 火災統計に関すること	
令和6年月別・曜日別火災発生状況（件数・損害額）	33
令和6年用途別火災発生状況（件数）	34
令和6年用途別火災発生状況（損害額）	35

(2) 予防統計に関すること	
防火管理者選任、消防計画届出、自衛消防訓練状況	36
消防同意状況調査表	37
令和6年度査察対象物区分別棟数調査表	38
地上階数別調査表	39
防火対象物件数	39
防火対象物立入検査件数	40
工事整備対象設備等着工届出件数	41
消防用設備等(特殊消防用設備等)設置届出件数	42
火災予防条例等に基づく予防関係各種届出件数	43
危険物規制対象数	44
危険物施設査察管理表(製造所等)	45
危険物許認可等事務処理状況調べ	46
危険物関係事務手数料収入状況	47
警防関係	48
(1) 警防統計に関すること	
令和6年警防出動状況	49
警防出動状況	50
救助出動及び活動状況	51
現有消防車性能及び配置一覧(消防署)	52
(2) 救急統計に関すること	
令和6年普通Ⅰ・Ⅱ・Ⅲ・上級救命講習受講者数	53
令和6年救急月報総括表	54
事故種別・覚知曜日別・活動状況	55
事故種別・医療機関別搬送人員	56
事故種別年齢区分別傷病程度別搬送人員	57
令和6年地域別災害出動件数	58
令和6年救急出場件数及び搬送人員数	59
年別出場件数、搬送人員、出場延隊員数	59
その他	
消防無線通信系統図	60

位 置

名護市は、昭和45年8月1日を期し、名護町、羽地村、久志村、屋我地村、屋部村が合併し市制を施いたものである。

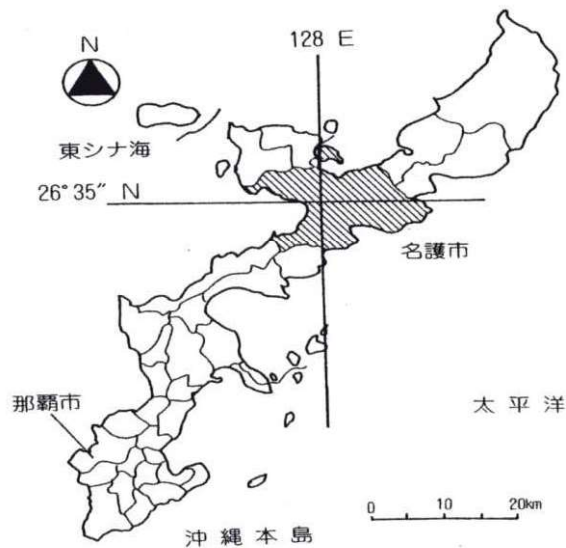
合併の中心となった名護は600年の歴史を持つ古い町で、名護城（なんぐすく）をその発祥とし、名護間切りとして古くから北部の中心地であった。明治41年特別町村制の施行により名護村となり、大正13年町に昇格した。屋部村は昭和21年に名護町から分離独立した村である。

羽地村は、古くは国頭と名護の中継地として栄え、17村を有する広大な間切りで早くから水田開拓が進み、北部における米どころであった。特別町村制施行後は羽地村となり、昭和21年屋我地村が分離独立した。

久志は1674年金武間切りの一部と名護間切りから東側一帯の12町村を割り久志間切りを創設した。明治41年久志村となり、大正12年有銘以北が分離して東村となった。

このように旧5町村は歴史的にも深いつながりがあり、政治、経済、文化などあらゆる面で共通していた。この5町村が昭和31年の市町村合併促進法の立法化を契機として合併気運が盛り上がり10年余の歳月を費やして合併、沖縄県下9番目の市となった。

位 置 図



消 防 の 歩 み

明治40年 6 月	民間有志による私設義勇消防組を組織
昭和 3 年 6 月	私設義勇消防組を町営に移し、名護町消防組に改める
昭和 7 年12月	小型動力ポンプを購入配置
昭和10年12月	消防ポンプ格納庫と火の見兼警鐘台建築
昭和12年 3 月	消防ポンプ自動車1台購入配置
昭和13年11月	消防組及び防護団を改編、名護町警防団を組織
昭和20年 3 月	米軍空襲により戦災火災の防圧に従事
昭和20年 4 月	米軍上陸のため山野に避難
昭和21年 6 月	消防組再編常備員6名組員30名
昭和25年 3 月	日産水槽付消防ポンプ自動車1台配置
昭和25年 7 月	三輪消防ポンプ自動車1台配置
昭和25年10月	軍布令第28号消防隊に関する法発令
昭和27年3月15日	名護警察署構内に消防庁舎落成移転
昭和32年10月	軍払い下げタンク車1台配置
昭和33年 8 月30日	市街地内に消火栓16基設置
昭和33年10月	常備員1名採用
昭和33年11月	軍払い下げジープポンプ車1台配置
昭和35年 7 月	軍払い下げジープポンプ車1台配置
昭和37年 6 月15日	消防組織法施行される
昭和38年 8 月31日	東江、大中区に防火水槽20m ³ 級無底 2 基設置
昭和38年 3 月 6 日	名護1609番地の 5 に消防庁舎落成移転、消防本部前に消火栓1基設置
昭和38年 6 月	軍払い下げシボレーピックアップ（指令車） 1 台配置
昭和38年 9 月12日	消防組織法に基づき従来の消防隊を組織替え改称し消防本部（署）・消防団設置職員10名、消防団員40名
昭和38年 9 月30日	大東、宮里、大南、大中の各区に防火水槽20m ³ 級各1基設置
昭和38年11月 4 日	水槽付消防ポンプ自動車1台配置
昭和39年 4 月30日	城区に防火水槽20m ³ 級2基設置
昭和40年 3 月30日	宮里、東江の各区に防火水槽20m ³ 級各1基設置
昭和41年 2 月28日	大東区に防火水槽40m ³ 級1基設置
昭和42年 3 月31日	東江区に防火水槽40m ³ 級1基設置
昭和42年 4 月 7 日	水槽付消防ポンプ自動車1台配置
昭和43年 5 月17日	大東、大西の各区に防火水槽40m ³ 級各1基設置
昭和44年12月29日	大東区に防火水槽40m ³ 級1基設置
昭和45年 4 月 3 日	大東、大西、宮里、大南の各区地内に消火栓5基設置
昭和45年 7 月25日	司令車1台購入配置
昭和45年 8 月 1 日	名護町、羽地村、久志村、屋部村、屋我地村の5町村合併し名護市となる。消防力は次のとおり人員12名、水槽付消防ポンプ自動車3台、消防ポンプ自動車1台、小型動力ポンプ2台、司令車1台、連絡車兼査察車1台、防火水槽40m ³ 級5基、20m ³ 級11基、消火栓17基、簡易水道消火栓（屋我地22基、辺野古18基）
昭和45年 8 月21日	消防ポンプ自動車1台購入羽地分団に配置
昭和45年 8 月22日	水槽付消防ポンプ自動車1台購入消防本部に配置

昭和45年 8月25日	水槽付消防ポンプ自動車1台購入屋部分団に配置
昭和45年 9月26日	日本損害保険協会から消防ポンプ自動車寄贈
昭和45年10月 1日	建築同意事務と危険物規制に関する事務が警察から移管され 施行された
昭和46年 5月12日	辺野古消防ポンプ格納庫落成
昭和46年 7月 6日	宮里、東江、久志に防火水槽40m ³ 級各1基設置
昭和46年 7月10日	消防専用無線電話陸上基地局 (25W) 1基、陸上移動局 (10W) 2基設置
昭和47年 3月28日	消防専用無線電話陸上移動用 (10W) 3基、(1W) 3基設置
昭和47年 3月30日	嘉陽、久志、真喜屋、呉我、済井出に小型動力ポンプ各1台配置
昭和47年 3月31日	安和、東江、嘉陽、瀬嵩、呉我に防火水槽40m ³ 級各1基設置
昭和47年 5月11日	東江、大東、港、大北地内に消火栓5基設置
昭和47年 5月15日	日本国復帰
昭和47年 6月 1日	救急業務警察から移管され施行する
昭和47年11月30日	嘉陽、瀬嵩、饒平名に小型動力ポンプ付積載車各1台配置
昭和47年12月22日	救急自動車1台配置
昭和48年 3月22日	天仁屋、安和、辺野古、幸喜、数久田、世富慶、港、大南、宇茂佐、屋 部、仲尾次、稲嶺、饒平名に防火水槽40m ³ 級各 1基設置
昭和48年 3月31日	済井出、真喜屋、呉我、安和、嘉陽、天仁屋地内に消防ポンプ格納庫 設置
昭和48年 6月 3日	消防職員定数条例改正 職員定数24名から28名へ増員
昭和49年 1月24日	消防専用無線電話超短波移動用 (10W) 4基設置
昭和49年 4月 1日	消防職員定数条例改正 職員定数28名から38名へ増員
昭和49年 4月 4日	防火水槽40m ³ 級10基 (山入端、宮里3基、名護、済井出、我部祖河、 喜瀬、田井等、親川)
昭和49年 5月 1日	ポンプ格納庫設置、喜瀬、我部祖河
昭和49年 6月19日	源河に消防ポンプ格納庫設置
昭和49年 9月10日	小型動力ポンプ付積載車源河に配置
昭和50年 2月 3日	救急車1台配置
昭和50年 2月18日	梯子車1台配置
昭和50年 2月28日	防火水槽40m ³ 級竣工5基 (名護 2基、宇茂佐、田井等、豊原)
昭和50年 3月20日	救助工作車1台配置
昭和50年 3月31日	消火栓5基設置 (宮里、大中)
昭和50年 4月 1日	消防職員定数条例改正 職員定数38名から42名へ増員
昭和50年 4月 3日	レンジャー隊結成、アクアラング隊結成
昭和50年 5月31日	救助ボート購入
昭和50年11月10日	防火水槽40m ³ 級竣工3基 (名護、山田、屋部)
昭和50年11月27日	水槽付消防ポンプ自動車1台購入、消防本部に配置
昭和50年12月 2日	防火水槽40m ³ 級竣工2基 (辺野古、汀間)
昭和51年 1月30日	消防専用無線電話陸上移動用 (1W) 3基海洋博場から譲渡
昭和51年 2月20日	消防専用無線電話陸上移動用 (1W) 3基購入配置
昭和51年 2月25日	消火栓30基設置、羽地全域
昭和51年 3月31日	消火栓10基 (大中、大南、宮里、大北) 設置
昭和51年 3月31日	消火栓9基 (幸喜) 設置
昭和51年 4月22日	消防司令車購入、消防本部に配置

昭和52年2月16日	防火水槽40m ³ 級竣工5基（名護2基、屋部、宇茂佐、運天原）
昭和53年1月27日	防火水槽40m ³ 級竣工2基（数久田、名護、安和）
昭和53年2月15日	防火水槽40m ³ 級竣工2基（名護）
昭和53年11月17日	防火水槽40m ³ 級竣工5基（名護2基、屋部、源河、許田）
昭和54年4月3日	消防職員定数条例改正 職員定数42名から44名へ増員
昭和55年1月21日	防火水槽40m ³ 級竣工3基（名護）
昭和55年1月30日	化学消防ポンプ自動車購入配置
昭和55年2月5日	消防車用無線電話（1W）1基購入
昭和55年9月9日	日本損害保険協会から水槽付消防ポンプ自動車1台寄贈
昭和55年12月19日	消防庁から救急車（3B型）寄贈
昭和56年2月25日	防火水槽40m ³ 級竣工6基
昭和56年3月30日	消防車用無線電話機自動中継装置竣工
昭和56年12月18日	防火水槽40m ³ 級竣工2基（源河、中山）
昭和57年1月29日	防火水槽40m ³ 級竣工3基（名護）
昭和57年10月26日	日本消防協会から携帯用無線機1台寄贈
昭和57年10月30日	指令車1台購入
昭和57年12月27日	防火水槽40m ³ 級竣工1基（三原）
昭和58年1月28日	防火水槽40m ³ 級竣工2基（旭川、川上）
昭和58年3月9日	防火水槽40m ³ 級竣工2基（名護）
昭和58年11月9日	救急車（3B型）1台購入
昭和59年3月13日	防火水槽40m ³ 級竣工5基（名護2基、喜瀬、仲尾次、我部）
昭和59年3月31日	携帯用無線機（3W）6基購入
昭和59年7月11日	携帯用無線機（3W）3基購入
昭和59年8月31日	消防庁舎設計委託
昭和59年10月9日	訓練塔設計委託
昭和59年11月9日	訓練塔工事入札、契約
昭和59年11月12日	消防庁舎新築工事契約
昭和59年11月18日	訓練塔地鎮祭
昭和59年11月22日	訓練塔着工
昭和59年11月24日	消防庁舎地鎮祭
昭和59年11月26日	消防庁舎着工
昭和60年3月14日	防火水槽40m ³ 級竣工5基（大浦、屋部、仲尾、名護2基）
昭和60年3月25日	訓練塔竣工
昭和60年7月24日	消防庁舎竣工検査
昭和60年7月29日	消防庁舎引渡し
昭和60年9月30日	予防査察車購入
昭和61年1月31日	水槽付ポンプ自動車1台購入（無線電話移動用10W1基購入）
昭和61年3月31日	防火水槽40m ³ 級竣工5基（名護2基、勝山、古我知、我部祖河）
昭和61年12月5日	バトラー基地消防本部と消防相互応援協約締結
昭和61年9月30日	小型動力ポンプ付積載車購入（無線電話移動用10W1基購入）
昭和62年2月7日	防火水槽40m ³ 級竣工2基（名護、宮里）
昭和62年2月14日	防火水槽40m ³ 級竣工3基（宇茂佐、安和、我部祖河）
昭和62年9月1日	沖縄自動車道における消防相互応援協定締結
昭和62年10月6日	沖縄自動車道における消防及び救急等の業務に関する覚書締結
昭和62年12月25日	消防ポンプ自動車1台購入、久志分団辺野古に配置

昭和63年1月20日	名護海上保安署と名護市消防本部との船舶火災の消火に関する業務協定
昭和63年10月15日	防火水槽40m ³ 級竣工1基(許田)
昭和63年11月12日	消防車庫(屋我地支所)改築
昭和63年11月15日	防火水槽40m ³ 級竣工1基(田井等)
昭和63年12月28日	消防ポンプ自動車(CD-I型)購入、屋我地分団饒平名に配置
平成元年1月12日	防火水槽40m ³ 級竣工2基(世富慶、数久田)
平成元年3月27日	消防専用無線電話移動用(10W)1基購入配置
平成元年3月30日	救急自動車(3B型)購入配置
平成元年11月30日	小型動力ポンプ付水槽車II型購入、消防本部に配置
平成元年11月30日	防火水槽40m ³ 級竣工2基(伊差川、為又)
平成元年12月25日	消防車庫(羽地支所)改築
平成3年2月28日	消防車庫(数久田)新築
平成3年3月20日	防火水槽40m ³ 級竣工2基(大北、源河)
平成3年3月29日	消防ポンプ自動車(CD-I型)購入、羽地分団羽地支所に配置
平成3年3月31日	消防車庫(久志分団天仁屋)新築
平成3年12月16日	水槽付消防ポンプ自動車(水II型)購入、屋部分団屋部支所に配置
平成4年3月17日	消防車庫(久志分団久志)新築
平成4年3月25日	防火水槽40m ³ 級竣工2基(世富慶、数久田)
平成4年10月16日	消防ポンプ自動車(CD-I型)購入、消防団に配置
平成4年12月11日	防火水槽40m ³ 級竣工1基(南区)
平成5年3月19日	小型動力ポンプ付積載車(B2級)購入、消防団に配置
平成5年3月23日	社団法人日本損害保険協会から水槽付消防ポンプ自動車寄贈
平成5年4月1日	市長部局へ3名出向、市長部局から2名出向(事務職員)
平成5年9月18日	消防救助艇(1t級)購入 消防本部に配置
平成5年12月10日	小型動力ポンプ付積載車(B2級)購入 消防団に配置
平成6年2月22日	救助工作車購入
平成6年4月1日	消防職員定数条例改正 職員定数44名から51名へ増員
平成6年4月1日	市長部局へ2名出向、市長部局から1名出向
平成6年8月1日	市長部局へ1名出向
平成7年4月1日	市長部局へ2名出向
平成7年12月27日	はしご付消防ポンプ自動車購入
平成8年1月19日	消防ポンプ自動車(CD-I型)購入、消防団に配置
平成8年10月1日	消防本部及び消防署の機構改革 名護市消防職員委員会設置
平成9年2月5日	消防ポンプ自動車(CD-I型)購入、消防団に配置
平成9年4月26日	救急救命士誕生
平成9年9月10日	防火水槽40m ³ 級2基竣工(伊差川、数久田)
平成9年9月18日	消防緊急連絡車(指令車)購入、消防署に配置
平成9年12月15日	消防団車庫新築移転(名護分団喜瀬班)
平成9年12月25日	小型ポンプ付積載車購入、消防団に配置
平成9年12月25日	水槽付ポンプ自動車(水II型)購入、消防署に配置
平成9年12月26日	救急自動車(2B型)購入、消防署に配置
平成10年3月31日	携帯電話転送装置、消防署通信室に設置
平成10年3月31日	災害対応多目的車(マイクロバス)購入、消防署に配置
平成10年4月18日	名護市婦人防火クラブ結成(6支部168名)
平成10年8月28日	消防緊急連絡車(査察車)購入、消防署に配置

平成10年9月10日	日本消防協会より小型ポンプ付積載車寄贈、消防団に配置
平成10年12月25日	化学消防ポンプ自動車（化Ⅱ型）購入、消防署に配置
平成11年11月4日	防火水槽40m ³ 級1基竣工（為又）
平成11年11月8日	防火水槽40m ³ 級1基竣工（大北）
平成11年12月16日	消防ポンプ自動車（CD-I型）購入、消防団に配置
平成12年3月10日	高規格救急自動車購入、消防署に配置
平成12年3月23日	高規格救急自動（トヨタ）日本自動車工業会から寄贈、消防署に配置（高度救命用処置用資機材は購入）
平成12年7月13日	消防ポンプ車（CD-1型）全日本消防人共済会より寄贈、消防団に配置
平成12年7月21～23日	九州・沖縄サミット（消防特別警戒）
平成12年10月31日	防火水槽40m ³ 級2基竣工（大中、我部祖河）
平成13年4月1日	消防本部に予防課、警防課を設置
平成14年1月25日	名護市消防署久志出張所建設設計委託
平成14年4月1日	消防職員定数条例改正 職員定数51名から55名へ増員
平成14年4月1日	市長部局へ1名出向、市長部局から1名出向
平成14年9月9日	消防本部救急隊 沖縄県知事表彰受章
平成14年10月31日	消防署久志出張所建設工事契約
平成14年11月20日	緊急災害対応多目的車（マイクロバス）購入、消防署に配備
平成14年12月19日	消防署久志出張所建設工事地鎮祭
平成15年2月17日	救急救命士に対する医師の具体的指示に関する協定書締結（沖縄県立北部病院・社団法人北部地区医師会病院）
平成15年3月25日	消防緊急連絡車（広報車）購入、久志出張所に配備
平成15年3月28日	水槽付ポンプ自動車（水Ⅱ型）購入、久志出張所に配備
平成15年3月31日	消防署久志出張所竣工検査
平成15年4月1日	定数条例の施行 職員定数55名から60名へ増員
平成15年5月16～17日	第3回太平洋・島サミット（消防特別警戒本部設置）
平成15年5月22日	「名護市婦人防火クラブ」を「名護市女性防火クラブ」へ名称変更
平成15年5月31日	消防署久志出張所運用開始
平成16年2月5日	消防本部・消防団 沖縄県知事表彰（表彰旗）受章
平成16年2月7日	消防団 日本消防協会長表彰（竿頭綬）受章
平成16年2月12日	婦人消防隊（女性防火クラブ） 日本消防協会長表彰（表彰旗）受章
平成16年3月4日	消防本部・消防団 消防庁長官表彰（竿頭綬）受章
平成16年4月1日	市長部局へ1名出向、市長部局から1名出向
平成16年4月1日	消防ポンプ自動車1台 緊急消防援助隊登録
平成17年3月18日	小型動力ポンプ付水槽車1台購入、消防署に配備
平成17年3月22日	高規格救急自動車1台購入、久志出張所に配置
平成17年3月25日	羽地消防団車庫竣工・羽地ポンプ格納庫移転
平成17年12月1日	呉我ポンプ格納庫撤去
平成18年5月26・27日	第4回太平洋・島サミット（消防特別警戒本部設置）
平成18年6月8日	財団法人日本防火協会助成事業（AEDトレーナ3基、人形2体）購入
平成18年8月1日	沖縄県消防相互応援協定締結（県内消防本部）

平成18年11月13日	水上バイク1台購入、消防署に配備
平成18年11月16日	社団法人日本損害保険協会（脊椎固定用機器4基寄贈）
平成19年4月1日	市長部局へ1名出向、市長部局から1名出向
平成19年6月15日	救助器具エンジンポンプユニット購入
平成20年4月1日	市長部局へ1名出向
平成20年4月1日	防火水槽40m ³ 級設置4基（我部祖河2基、古我知2基） （村づくり交付金事業により産業部産業建設課より移管）
平成20年6月11日	はしご車のオーバーホール
平成20年12月18日	羽地大川土地改良区と災害時の施設使用に関する災害時応援協定書締結
平成21年1月27日	中城海上保安部と船舶火災に関する業務協定書締結
平成21年3月24日	水槽付消防ポンプ自動車（水Ⅱ型）購入、消防署に配置
平成22年4月1日	防火水槽40m ³ 級設置7基 （村づくり交付金事業により産業部産業建設課より移管）
平成23年3月3日	消防本部・消防団 消防功労者消防長官表彰（表彰旗）を受章
平成23年3月17日	東日本大震災緊急消防援助隊ポンプ隊5名派遣
平成23年4月1日	市長部局へ1名出向、市長部局から1名出向
平成23年12月19日	消防団パウロテント5張購入（コミュニティ助成事業）
平成24年1月23日	財団法人日本消防協会より消防団多機能型車両交付、名護分団に配置
平成24年5月25・26日	第6回太平洋・島サミット（消防特別警戒本部設置）
平成24年7月30日	数久田班消防団車庫廃止
平成24年7月30日	名護市幼年消防クラブ・名護市少年消防クラブ結成式
平成24年12月11日	高規格救急車1台購入（緊急消防援助隊整備補助金）
平成25年1月29日	トンネル災害等対応資機材 （酸素呼吸器・29.4Mp a型空気ボンベ）購入
平成25年2月26日	トンネル災害等対応資機材（耐熱服・化学防護服）購入
平成25年3月1日	資機材搬送車購入
平成25年3月13日	トンネル災害等対応資機材（高圧エアークンプレッサー）購入 （トンネル災害対応資機材：沖縄振興特別推進市町村交付金事業）
平成25年3月31日	真喜屋班消防団車庫廃止
平成25年4月1日	消防職員定数条例改正 職員定数60名から67名へ増員
平成25年4月1日	高規格救急車1台 緊急消防援助隊登録
平成25年11月14日	高規格救急車購入
平成25年11月25日	自治体消防65周年記念優良婦人防火クラブ表彰受章
平成26年3月18日	新消防庁舎建設用地取得
平成26年4月1日	市長部局へ1名出向 市長部局から1名出向
平成26年4月1日	沖縄県通信指令施設運営協議会へ1名出向
平成26年7月2日	はしご車のオーバーホール（2回目）
平成27年1月14日	名護市消防団服制並びに被服の貸与に関する規則の一部改正
平成27年2月26日	消防ポンプ自動車（CD-I型）購入（緊急防災・減災事業）
平成27年6月1日	新消防本部訓練塔工事着工（沖縄北部連携促進特別振興事業）
平成27年7月3日	救命処置普及支援事業嘱託員採用2名 （沖縄振興特別推進市町村交付金）
平成27年8月1日	沖縄県消防通信指令センターへ1名出向

平成27年8月31日	救命処置普及支援車 1台購入 (沖縄振興特別推進市町村交付金)
平成27年11月10日	高規格救急車 1台購入
平成27年12月2日	コンビニエンスストアAED設置に関する覚書締結 (ローソン・ファミリーマート2社)
平成27年12月17日	救助工作車 (5.5tシャーシ) 1台購入 (緊急防災・減災事業)
平成27年12月18日	名護市消防団員の定員、任免、服務等に関する条例の一部改正
平成28年1月4日	名護市消防本部の組織に関する規則の一部改正
平成28年2月4日	沖縄県消防指令センター119番回線運用開始
平成28年3月3日	新消防本部庁舎工事着工
平成28年3月18日	新消防本部訓練塔工事完了 (沖縄北部連携促進特別振興事業)
平成28年4月1日	救助工作車1台 緊急消防援助隊登録
平成28年4月1日	救命処置普及支援事業嘱託員採用1名 (沖縄振興特別推進市町村交付金)
平成28年5月2日	屋我地消防団車庫竣工・屋我地ポンプ格納庫移転
平成28年7月30日	源河ポンプ格納庫撤去
平成28年9月28日	名護市消防団員の定数、任免、服務等に関する条例の一部改正 (定数292名)
平成28年9月29日	消防ポンプ自動車 (CD-I型) 4台購入
平成29年2月24日	新消防本部庁舎竣工
平成29年3月17日	水上バイク2艇、牽引車2台購入 (沖縄振興特別推進市町村交付金)
平成29年6月30日	名護市防災研修センターの設置及び管理に関する条例施行規則の公布
平成29年7月1日	新消防本部庁舎運用開始
平成29年7月1日	名護市防災研修センター嘱託員採用2名
平成29年8月1日	名護市防災研修センター運用開始
平成29年8月21日	名護市消防団服制並びに被服の貸与に関する規則の一部改正
平成30年2月19日	水難救助車 1台購入 (沖縄振興特別推進市町村交付金)
平成30年2月27日	化学消防ポンプ自動車 (II型) 1台購入 (防災対策事業債)
平成30年3月1日	災害時におけるコンクリートミキサー車を利用した協力に関する 協定書締結 (沖縄北部地区生コンクリート協同組合)
平成30年10月31日	名護市消防本部ドローン運用開始 (2機)
平成30年11月29日	はしご付き消防ポンプ自動車 1台購入 (北部連携促進特別振興事業費)
平成31年1月31日	消防ポンプ自動車 (CD-I型) 1台購入 (緊急防災・減災事業)
平成31年3月13日	防災体制強化整備事業 (レスキューボート、水中ポンプ、ドローン 等購入) (沖縄振興特別推進市町村交付金)
令和元年9月26日	名護市消防団員の定数、任免、服務等に関する条例の一部改正
令和2年1月24日	消防人員輸送車 1台購入 (再編交付金)
令和2年1月29日	消火栓9基 (源河6基、宇茂佐2基、許田1基) 設置
令和2年2月20日	消防指揮車 1台購入 (再編交付金)
令和2年3月5日	消防団救助能力向上資機材緊急整備事業 (チェーンソー20機、エンジンカッター10機購入: 消防団設備 整備費補助金)
令和2年3月6日	消防ポンプ自動車 (CD-I型) 1台購入 (緊急防災・減災事業)
令和2年3月9日	消防ポンプ自動車 (水II型) 1台購入 (緊急防災・減災事業)

令和2年3月31日	名護市消防団車庫等整備事業（真喜屋）設計業務委託、敷地造成 外構測量設計業務委託、土質調査業務委託（緊急防災・減災事業）
令和2年4月1日	消防職員定数条例改正 職員定数67名から76名へ増員
令和2年12月1日	感染者等移送車両 1台購入 (新型コロナウイルス感染症地方創生臨時交付金)
令和3年2月22日	可搬式消防ポンプ 1台購入 (特定防衛施設周辺整備調整交付金)
令和3年3月16日	高規格救急車 1台購入 (再編交付金)
令和3年3月25日	消火栓4基 (饒平名1基、中山2基、安和1基) 設置 (特定防衛施設周辺整備調整交付金)
令和3年3月25日	名護市消防団員の定数、任免、服務等に関する条例の一部改正 (定数242名)
令和3年4月1日	名護市消防表彰規則の一部改正
令和3年4月1日	救急応援協定締結 (伊江村、伊平屋村、伊是名村)
令和3年5月12日	消防ポンプ自動車 (CD-1型 (天仁屋班)) 1台購入 (再編交付金)
令和3年5月17日	水槽付ポンプ自動車 (久志ポンプ1) 1台購入 (再編交付金)
令和3年6月26日	名護市消防団羽地分団 (真喜屋車庫・緊急防災減災事業) 落成式
令和4年3月16日	名護市消防本部の組織に関する規則の一部改正
令和4年3月24日	警防広報車 1台購入 (再編交付金)
令和4年4月1日	消防署に統括指令係を増設
令和4年4月1日	警防課に救急係を増設
令和4年4月1日	名護市消防団員の定数、任免、服務等に関する条例の一部改正
令和4年5月11日	消火栓4基 (久志区1基、辺野古区2基、大川区1基) 設置 (繰越：令和3年度特定防衛施設周辺整備調整交付金事業)
令和4年6月29日	指揮隊車1台購入 (再編交付金)
令和4年9月14日	小型車両系建設機械運転(特別教育) (防災拠点設置及び災害時相互支援体制構築事業)
令和4年10月4日	救助艇一艇 寄贈 (B&G財団)
令和4年10月4日	救助艇トレーラー助成購入 (防災拠点設置及び災害時相互支援体制構築事業)
令和4年11月25日	消防団活動備品購入 (コミュニティ助成事業)
令和5年2月13日	可搬式ポンプ助成購入 (防災拠点設置及び災害時相互支援体制構築事業)
令和5年2月24日	潜水用BCジャケット3式助成購入 (防災拠点設置および災害時相互支援体制構築事業)
令和5年3月1日	消火栓4基 (仲尾次区1基、川上区1基、屋我地区1基、我部 区1基) 設置 (令和4年度特定防衛施設周辺整備調整交付金事業)
令和5年3月20日	高規格救急自動車2台購入 (民生安定助成)
令和5年9月11日	大型水槽付ポンプ車1台整備完了 (令和3年度沖縄振興特別推進交付金)
令和6年2月19日	ドローン1式整備完了 (令和6年度特定防衛施設周辺整備調整交付金事業)
令和6年3月11日	消火栓4基 (伊差川区1基、宇茂佐区1基、宇茂佐の森区2基) 設置 (令和6年度特定防衛施設周辺整備調整交付金事業)

令和6年3月19日

高規格救急自動車1台整備完了
(緊急消防援助隊設備整備費補助金)

令和7年3月25日

災害用エアートント1式整備完了
(特定防衛施設周辺整備調整交付金事業)

消防相互応援協定等の状況

令和7年3月31日現在

協定の名称	協定市町村等	応援の内容	締結年月日
消防相互応援協約	バトラー基地消防本部	火災	昭和61年12月5日
沖縄自動車道における消防相互応援協定	那覇市 東部消防組合消防本部 浦添市 宜野湾市 中城北中城消防本部 うるま市 沖縄市 金武地区消防衛生組合	火災、救急その他の災害	平成30年8月31日
沖縄自動車道における消防及び救急等の業務に関する覚書	上記の8消防本部 沖縄県 日本道路公団 名護市	火災、救急その他の災害	平成31年12月18日
名護海上保安署と名護市消防本部との船舶火災の消火に関する業務協定	名護海上保安署	船舶火災	昭和63年1月20日
沖縄県消防相互応援協定	沖縄県内の市町村及び組合の長	火災、救急その他の災害	平成18年8月1日
緊急消防援助隊要綱	全国消防機関	大規模災害	平成13年1月29日
救急救命士に対する医師の具体的指示に関する協定	沖縄県立北部病院 公益社団法人北部地医師会 病院	救急 (医師の具体的指示又は医療情報の提供業務)	平成15年2月17日
中城海上保安部と名護市消防本部との業務協定	中城海上保安部	船舶火災	平成21年1月27日
消防相互援助協約	在日海兵隊基地キャンプバトラー消防本部	火災、救急、その他災害	平成23年7月13日
災害時におけるコンクリートミキサー車を活用した協力に関する協定	沖縄北部地生コンクリート協同組合	大規模火災	平成30年3月1日
救急応援協定	伊江村、伊平屋村、伊是名村	救急	令和3年4月1日

歴代消防長

歴代	氏名	就任	退任	備考
初代	松堂 朝松	昭和38年9月28日	昭和44年7月31日	退職
2代	比嘉 栄明	昭和44年8月1日	昭和49年8月9日	退職
3代	宮里 武叔	昭和49年10月1日	昭和53年7月31日	退職
4代	比嘉 吉正	昭和53年12月1日	昭和62年5月1日	出向
5代	比嘉 實	昭和62年6月1日	平成元年3月31日	退職
6代	久高 康良	平成元年5月1日	平成4年12月31日	退職
7代	眞嘉比 朝政	平成5年2月1日	平成6年6月15日	退職
8代	大城 浜吉	平成6年6月16日	平成8年4月1日	出向
9代	古波藏 廣	平成8年4月1日	平成14年3月31日	退職
10代	田仲 康彦	平成14年4月1日	平成16年3月31日	退職
11代	屋嘉比 康弘	平成16年4月1日	平成19年3月31日	退職
12代	吉元 博昌	平成19年4月1日	平成20年4月1日	出向
13代	比嘉 實三	平成20年4月1日	平成25年3月31日	退職
14代	宮平 達洋	平成25年4月1日	平成26年3月31日	退職
15代	照屋 秀裕	平成26年4月1日	令和2年3月31日	退職
16代	安里 順	令和2年4月1日	令和6年3月31日	退職
17代	照屋 貢	令和6年4月1日		現職

歴代消防団長

歴代	氏名	就任	退任	備考
初代	比嘉 繁夫	昭和45年8月1日	昭和63年8月14日	
2代	比嘉 義光	昭和63年8月15日	平成7年11月30日	
3代	東江 新公	平成7年12月1日	平成14年3月31日	
4代	島袋 権勇	平成14年4月1日	平成25年11月30日	
5代	比嘉 繁森	平成25年12月1日	平成28年4月30日	
6代	嘉陽 宗尚	平成28年5月1日	令和2年3月31日	
7代	古我知 司	令和2年4月1日	令和5年3月31日	
8代	名城 政彦	令和5年4月1日		現職

名護市の人口、面積、世帯数

(各年度3月31日)

	面積 (k m ²)	人口 (人)	世帯数
平成元年度	210.90	62,936	30,066
令和2年度	210.94	63,214	30,580
令和3年度	210.94	63,644	31,104
令和4年度	210.94	63,817	31,549
令和5年度	210.94	64,040	32,043
令和6年度	210.80	64,288	32,583

各管内別字数、人口、世帯数

(令和7年3月31日)

	字数	人口 (人)	世帯数
計	55	64,288	32,583
本庁管内	15	36,546	18,485
屋我地支所管内	5	1,256	725
屋部支所管内	7	13,345	6,703
久志支所管内	13	3,984	2,305
羽地支所管内	15	9,157	4,365

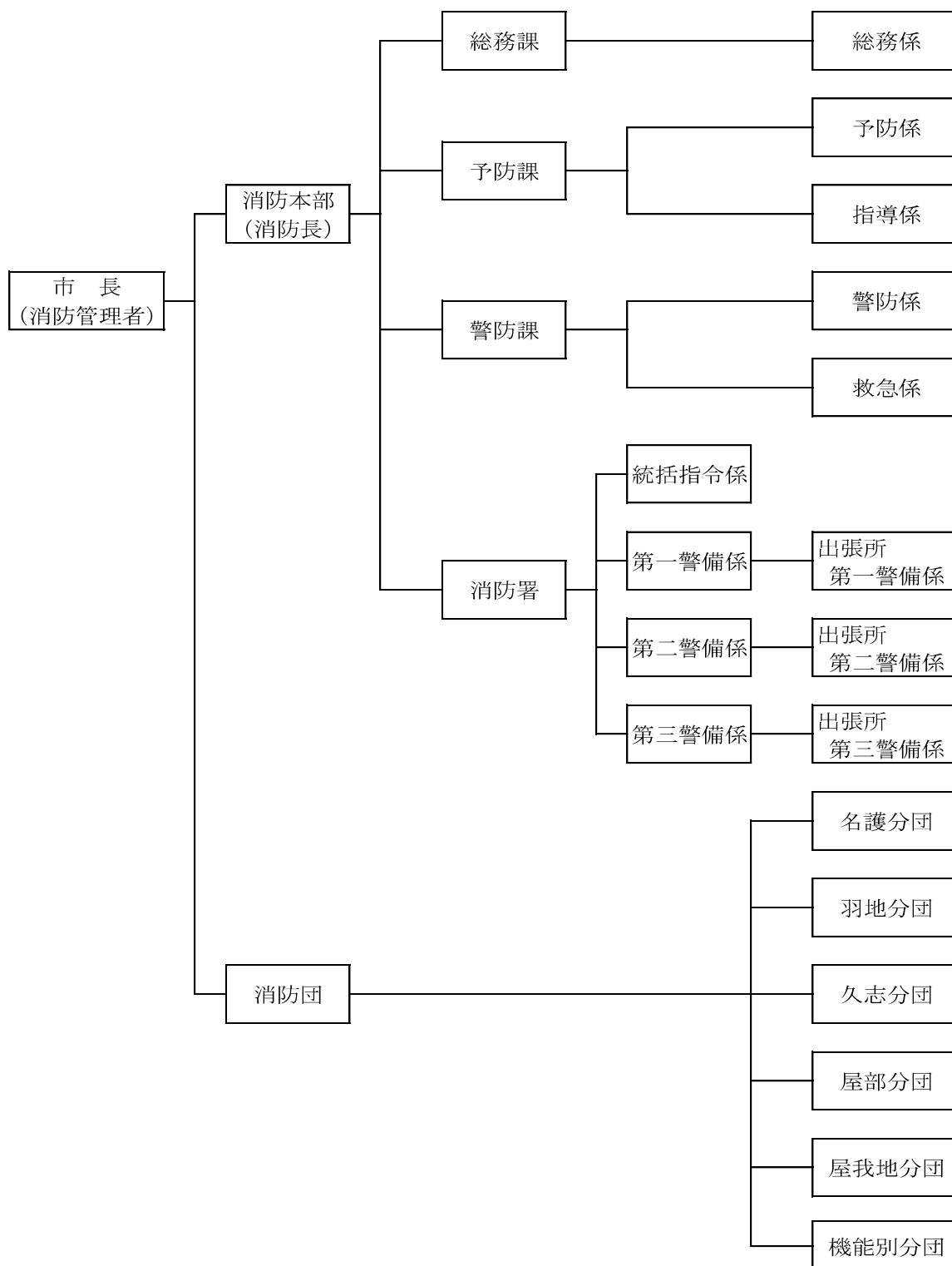
市の予算に占める消防費の割合

(各年度決算状況)

	一般会計 千円	消防費 千円	比率 %	消防費/人口 円	消防費/世帯数 円
令和元年度	41,971,500	713,681	1.7%	11,340	23,737
令和2年度	47,485,660	693,756	1.5%	10,975	22,687
令和3年度	44,383,839	806,377	1.8%	12,670	25,925
令和4年度	46,983,349	764,331	1.6%	11,977	24,227
令和5年度	49,367,231	832,519	1.7%	13,000	25,981
令和6年度	53,675,077	771,480	1.4%	12,000	23,677

消防本部・消防署・出張所・消防団の名称・位置・機構

名 称	位 置
名護市消防本部	名護市大北三丁目 3 1 番 5 0 号
名護市消防署	名護市大北三丁目 3 1 番 5 0 号
消防署久志出張所	名護市字三原 6 4 番地 6
名護市消防団	名護市大北三丁目 3 1 番 5 0 号



事務分掌

<p>総務課総務係</p> <ul style="list-style-type: none"> (1) 人事及び組織に関すること。 (2) 予算及び決算に関すること。 (3) 会計及び経理に関すること。 (4) 消防計画の策定及び修正並びに推進に関する こと。 (5) 消防用建築物及び消防施設に関すること。 (6) 消防職員の福利厚生に関すること。 (7) 消防団事務に関すること。 (8) 他の係に属さないこと。 (9) 前各号に準ずる事項に関すること。 <p>予防課予防係</p> <ul style="list-style-type: none"> (1) 水火災予防の指導に関すること。 (2) 広報公聴に関すること。 (3) 自主防災組織の育成指導に関すること。 (4) 防火管理者の育成指導に関すること。 (5) 火災原因及び損害額の調査に関すること。 (6) 火災予防条例の届出等に関すること。 (7) 前各号に準ずる事項に関すること。 <p>予防課指導係</p> <ul style="list-style-type: none"> (1) 危険物製造所等の許可及び検査に関するこ と。 (2) 危険物製造所等の指導取締りに関すること。 (3) 液化石油ガス等の指導に関すること。 (4) 火気使用設備等の指導に関すること。 (5) 建築許可等の同意事務に関すること。 (6) 消防用設備等の指導及び検査に関すること。 (7) 表示公表防火対象物の調査及び指導に関する こと。 (8) 予防査察及び違反処理に関すること。 (9) 前各号に準ずる事項に関すること。 	<p>警防課警防係</p> <ul style="list-style-type: none"> (1) 水火災及び地震等の警戒防御に関すること。 (2) 救助業務に関すること。 (3) 警防計画に関すること。 (4) 消防水利計画に関すること。 (5) 消防訓練及び救助訓練に関すること。 (6) 消防施設等の整備計画に関すること。 (7) 消防相互の応援に関すること。 (8) 緊急消防援助隊に関すること。 (9) 消防団の事業計画に関すること。 (10) 前各号に準ずる事項に関すること。 <p>警防課救急係</p> <ul style="list-style-type: none"> (1) 救急業務の計画及び調査に関すること。 (2) 救急資機材等の整備計画に関すること。 (3) 救急医療機関等との連絡調整に関すること。 (4) 救急統計に関すること。 (5) 応急手当の普及啓発活動に関すること。 (6) 患者搬送事業等に関すること。 (7) 消防通信に関すること。 (8) 前各号に準ずる事項に関すること。 <p>消防署/統括指令係</p> <ul style="list-style-type: none"> (1) 水火災及び地震等の警戒防御の活動に関する こと。 (2) 救急及び救助活動に関すること。 (3) 消防水利の調査及び点検整備に関すること。 (4) 消防訓練及び救助訓練に関すること。 (5) 消防機械器具の整備、改善及び活用に関するこ と。 (6) 消防通信業務に関すること。 (7) 消防団の事業及び訓練に関すること。 (8) 救急及び救助の統計に関すること。 (9) <u>前各号</u>に準ずる事項に関すること。
---	--

消防庁舎現況（消防本部・消防署）

所在地	名護市大北三丁目31番50号		
敷地面積	9,000m ²		
消 防 庁 舎	総面積	3,803.80m ² 〈地上3階〉	
	構造	鉄筋コンクリート造3階建	
	1階	1 車庫 2 防火衣収納室 3 薬品庫・滅菌庫 4 医療廃棄物保管庫 5 NBC資機材倉庫 6 資機材・機械関係工具室	7 ボンベ充填収納庫 8 水難救助資機材室 9 トンネル災害対応資機材室 10 ホース収納庫 11 火災調査資機材庫 12 トレーニング室
	2階	1 消防署事務室 2 大小会議室 3 男子仮眠室（14室） 4 女子仮眠室（1室）	5 食堂・厨房 6 書庫・倉庫 7 男子洗面室・シャワー室 8 女子洗面室・シャワー室
	3階	1 消防長室 2 日勤者事務所 3 書庫・倉庫 4 指令室 5 指令本部	6 作戦室 7 消防団室 8 サーバー室 9 給湯室 10 日勤男子洗面シャワー室・休憩室 11 日勤女子洗面シャワー室・休憩室
	付帯設備	1 屋上ヘリポート（機体全備重量7.0t 夜間照明設備） 2 患者搬送用EV（最大定員26名 最大積載2,600kg） 3 自家用給油施設（ガソリン5,000ℓ） 4 自家発電（最大使用時間62時間）	
主 訓 練 塔	総面積	177.9m ²	
	構造	鉄筋コンクリート造4階建 〈地下1階/地上4階〉	
	地下1階	たて抗・横抗訓練室、地下火災防御訓練室	
	1階	たて坑訓練室、降下訓練室、障害突破渡過安全ネット収納室 屋内消火栓訓練設備、各種感知器学習スペース	
2階	障害突破渡過訓練室		
3階	高層階進入訓練室、降下訓練室、迷路室、屋内階段		
4階	高層階進入訓練室、避難器具取扱室、屋内階段		
屋外西側壁面	ロープ応用登はん訓練設備・はしご登はん訓練設備		
屋外北側壁面	山岳救助訓練施設		

補助訓練塔	総面積 426.96 m ²
	構造 鉄筋コンクリート造3階建
	1階 資機材庫 煙道 2階 模擬火災訓練施設・迷路室・安全監視室 3階 各種訓練スペース
防災研修センター	総面積 346.92 m ² (防災学習シアター・体験コーナー・多目的トイレ) ※消防庁舎に含む
	シアター 防災学習シアター 地震 簡易地震体験、避難時の二次災害防災体験 火災 煙避難体験、初期消火体験 風水害 水害時脱出体験、二次災害防止体験、ハザードマップ わが町・わが家の防災 防災Q&A
建築年月日	平成29年7月1日
建設事業費	工事費の財源内訳 国庫補助金 781,435千円 地方債 1,346,800千円 県債 11,726千円 一般財源 481,613千円 合 計 2,621,574千円

消防庁舎現況（出張所）

久志出張所	所在地 名護市字三原64番地の6 敷地面積 2,000 m ²	
	構造 鉄筋コンクリート造2階建 1階 1 事務室・通信室 2 車 庫 3 資機材倉庫 4 防 衣 棚 2階 1 会 議 室 2 トレーニング室 3 倉 庫 4 ホールその他	総面積 536.55 m ² 5 食堂・休憩室 6 仮 眠 室 7 洗濯・脱衣室 8 廊下その他 1階合計 383.43 m ² 2階合計 153.12 m ²
建築年月	平成15年5月	
建設事業費	事業費	215,583,650円
	工事費の内訳	
	用地費	A=2,000 m ² 18,000,000円
	用地測量一式	2,743,650円
	実施設計費	8,190,000円
	造成工事費	A=2,000 m ² 5,460,000円
	建築工事費	A=536.55 m ² 166,427,000円
外構工事費	一式 14,763,000円	

総務関係

(1) 消防本部・署に関すること

令和7年3月31日現在

消防職員の定員及び実数

区分	階級	計	司令長	司令	司令補	士長	副士長	消防士	その他職員	会計任用職員
定員		76	1	5	16	27	26		1	
実数		88	1	5	16	31	7	22	0	6

消防職員の勤務配置状況

区分	階級	計	司令長	司令	司令補	士長	副士長	消防士	その他職員	会計年度職員
計		88	1	5	16	31	7	22	0	6
消防長		1	1	0	0	0	0	0	0	0
総務課		9	0	1	1	2	2	0	0	3
予防課		6	0	1	3	2	0	0	0	0
警防課		8	0	1	2	2	0	0	0	3
署		5	0	2	2	1	0	0	0	0
第1警備係		18	0	0	2	6	2	8	0	0
第2警備係		18	0	0	2	8	1	7	0	0
第3警備係		18	0	0	3	6	2	7	0	0
本庁出向		2	0	0	1	1	0	0	0	0
通信指令センター出向		3	0	0	0	3	0	0	0	0

各警備係職員の内4名は久志出張所に配置

消防職員の年齢調べ

区分	階級	計	司令長	司令	司令補	士長	副士長	消防士	その他職員	会計年度職員
平均年齢		38.5	56.0	54.2	49.3	38.4	30.9	24.6		
計		88	1	5	16	31	7	22	0	6
24歳以下		11	0	0	0	0	0	8	0	3
25～29歳		16	0	0	0	0	3	13	0	0
30～34歳		9	0	0	0	4	4	1	0	0
35～39歳		11	0	0	0	11	0	0	0	0
40～44歳		12	0	0	1	11	0	0	0	0
45～49歳		13	0	0	8	5	0	0	0	0
50～54歳		8	0	3	5	0	0	0	0	0
55歳以上		8	1	2	2	0	0	0	0	3

消防職員の勤務年数調べ

区分	階級	計	司令長	司令	司令補	士長	副士長	消防士	その他職員	会計年度職員
計		88	1	5	16	31	7	22	0	6
5年未満		28	0	0	0	0	0	22	0	6
5～9年		5	0	0	0	0	5	0	0	0
10～14年		16	0	0	0	14	2	0	0	0
15～19年		9	0	0	1	8	0	0	0	0
20～24年		17	0	0	8	9	0	0	0	0
25～29年		4	0	1	3	0	0	0	0	0
30年以上		9	1	4	4	0	0	0	0	0

消 防 職 員 の 教 養 状 況

教育及び研修

災害の複雑多様化、大規模化に対応して消防業務は、質的にも量的にも大きな変容をみせている。これらの業務を適確に遂行するため、教育訓練計画に基づき、教育訓練期間及び各種研修会等に派遣し、高度な専門的かつ科学的な知識と技能の取得に努めている。

令和7年3月31日現在

	消防大学校				沖 縄 県 消 防 学 校																救急救命 研修所		合計										
	救急科	予防科	警防科	救助科	初任科	救急科	救命士処置拡大員	新任救急隊員	救急I課程	救急II課程	予防科	警防科	救助科	初級幹部科	中級幹部科	上級幹部科	水難救助員	ポンプ指導員	ポンプ審査員	特別教育科	危険物科	予防査察科		特定化学技能講習	気管内挿管	移動式クレーン	解剖実習	火災調査科	特殊災害科	防火管理指導員	救急救命士	薬剤投与追加講習	指導的立場の養成研修
合計	7	3	4	4	68	44	12	18	0	1	9	21	41	6	4	5	26	29	6	29	10	15	1	10	15	8	6	22	12	12	8	5	431
平成22年	1				2	2							1									1	1	1				1	1	1	1		14
平成23年					2	1						1		1			1	2					1	1		1	1		1		1		14
平成24年					2	1							1											1						1	1		8
平成25年		1			4	3						1				1	2	1						2			1	1		1		1	18
平成26年				1	4	2							3									1	1					3	1			1	17
平成27年					5	2	2	2				3		1		1	3	1					1				1						22
平成28年					1	1	4	2					3									1	1				3	3	1			1	21
平成29年					1	1	4	2					3									1	1				3	3	1			1	21
平成30年					3		1						3									1	1					3	1				13
令和元年					1		1	2				4	3			1	3	1					1			3	1		1				22
令和2年					3	1																	1			3							8
令和3年					3	1		1					3									1	1					3	1				15
令和4年					6	3		3				1	1			1		1	1	1	1	1	1				1	1			1	22	
令和5年					3	1		2					3		1			3	3	1	1	1	1	1	2		3	1					
令和6年					5	2		4				3	3		1	1	3				3		1	1	1			1			1	25	

消防職員特殊技能資格取得状況

令和7年3月31日現在

種 類		計	司令長	司 令	司令補	士 長	副士長	消防士
自 動 車 運 転 免 許	大 型	76	1	5	16	31	7	16
	普 通	82	1	5	16	31	7	22
	大型特殊	1	0	0	1	0	0	0
	自動二輪	26	0	2	5	10	6	3
	けん引	2	0	0	2	0	0	0
移動式クレーン運転士 5 屯未満含		46	1	5	12	26	2	0
玉掛技能		49	1	5	13	28	2	0
車両系建設機械運転士		42	1	4	6	27	4	0
消防設備士	甲種	1	0	0	1	0	0	0
	乙種	4	0	0	2	2	0	0
危険物取扱免状	甲種	1	0	0	1	0	0	0
	乙種	29	0	0	6	11	4	8
特殊無線技士無線電話		2	0	1	1	0	0	0
陸上特殊無線技士	第二級	8	1	3	3	0	1	0
	第三級	62	0	2	12	31	5	12
小型船舶操縦免許	1級	2	0	0	0	0	1	1
	2級	63	0	4	14	29	6	10
	特殊	43	0	0	1	24	7	11
救急救命士		40	0	2	8	13	4	13
潜水士		79	1	5	16	31	7	19
予防技術検定（防火査察）		14	0	1	5	7	1	0
予防技術検定 （消防用設備等）		6	0	1	3	2	0	0
予防技術検定（危険物）		5	0	1	2	2	0	0
ガス溶接技能者		1	0	0	0	1	0	0
毒物・劇物取扱責任者		1	0	0	1	0	0	0
防火管理講習修了者		3	1	2	0	0	0	0
フォークリフト作業主任		1	0	0	1	0	0	0
安全衛生管理者		3	0	1	1	1	0	0

(2) 消防団に関すること

令和7年3月31日現在

消防団員の定員及び実数

階級 区分	計	団 長	副団長	分団長	副分団長	部 長	班 長	団 員
定 員	242							
実 数	156	1	1	6	6	7	26	109

● 消防団の組織

名護市消防団の組織は、団員数156名（実数）で1団、6分団、に編成され、郷土愛護の精神をもって火災の警戒及び鎮圧、その他災害の防除等の重責を全うしています。

消防団員の報酬及び費用弁償

階級 区分	団 長	副団長	分団長	副分団長	部 長	班 長	団 員
年額報酬 (円)	96,000	84,000	72,000	60,000	37,200	37,200	36,600
費用弁償	4時間未満1回につき4,000円、4時間以上1回につき8,000円						
機関員報酬	年額 60,000円						

● 報酬及び手当

消防団員には「名護市消防団員の定員、任免、給与、服務等に関する条例」に基づき報酬が支給され、また、火災出動及び訓練等を実施した場合は、費用弁償として手当が支給されます。

分団別人員 ※ () 内の数字は、女性消防団員数

階級 区分	計	団 長	副団長	分団長	副分団長	部 長	班 長	団 員
計	156	1	1	6	6	7	(3) 26	(13) 109
本団								
名護分団	14		1	1	1	2	1	8
羽地分団	32			1	1	2	7	21
久志分団	31			1	1	1	4	24
屋部分団	39	1		1	1	2	(1) 8	(4) 26
屋我地分団	17			1	1		4	11
機能別分団	23			1	1		(2) 2	(9) 19

消防団員年齢調べ

階級 年齢	計	団長	副団長	分団長	副分団長	部長	班長	団員
18～24歳	14	0	0	0	0	0	0	(6) 14
25～29歳	11	0	0	0	0	0	0	(1) 11
30～34歳	16	0	0	0	0	0	0	(1) 16
35～39歳	17	0	0	0	1	1	(1) 3	(2) 12
40～44歳	20	0	0	0	0	1	2	(1) 17
45～49歳	29	0	0	2	2	0	(2) 6	(1) 19
50～54歳	18	0	0	1	1	1	3	(1) 12
55～59歳	12	1	0	1	0	0	7	3
60歳以上	19	0	1	2	2	4	5	5
計(人数)	156	1	1	6	6	7	(3) 26	(13) 109
平均(年齢)	43.3	56.0	63.0	55.5	51.5	54.6	51.2	39.2

消防団員勤続年数調べ

階級 分団名	計 (分団員数)	在職5年未 満団員数	在職5年以 上10年未 満団員数	在職10年以 上15年未 満団員数	在職15年以 上20年未 満団員数	在職20年以 上25年未 満団員数	在職25年以 上30年未 満団員数	在職30年以 上団員数
名護市消防団	2	0	0	0	0	0	1	1
名護分団	13	4	2	4	1	2	0	0
羽地分団	32	6	5	7	2	3	2	7
久志分団	31	7	12	4	5	2	1	0
屋部分団	38	6	7	9	8	3	2	3
屋我地分団	17	8	4	1	2	1	0	1
機能別分団	23	14	8	1	0	0	0	0
計(人数)	156	45	38	26	18	11	6	12

消防団員出場及び活動状況

令和6年4月1日～令和7年3月31日

種別 月別	火災		風水害		訓練		警戒		搜索		広報指導 その他		計	
	回	人員	回	人員	回	人員	回	人員	回	人員	回	人員	回	人員
4月	0	0	0	0	2	11	4	22	1	4	1	13	8	50
5月	0	0	0	0	8	33	0	0	0	0	3	28	11	61
6月	0	0	0	0	7	39	0	0	0	0	4	24	11	63
7月	0	0	0	0	6	54	0	0	0	0	1	10	7	64
8月	0	0	0	0	3	10	0	0	0	0	3	15	6	25
9月	0	0	0	0	1	1	0	0	0	0	3	13	4	14
10月	0	0	0	0	4	14	0	0	0	0	8	34	12	48
11月	0	0	4	26	0	0	0	0	0	0	19	64	23	90
12月	0	0	0	0	11	59	0	0	0	0	5	47	16	106
1月	2	4	0	0	1	8	0	0	0	0	18	135	21	147
2月	4	17	0	0	2	16	0	0	0	0	5	23	11	56
3月	0	0	0	0	7	25	4	8	0	0	10	44	21	77
計	6	21	4	26	52	270	8	30	1	4	80	450	151	801

消防団所有機械

令和7年3月31日現在

分団別 機械種別	水槽付消防 ポンプ自動車	消防ポンプ 自動車CDI 型	可搬動力ポン プ付積載車	可搬動力 ポンプ	積載水量 (リットル)	計
名護分団		1	1			2
喜瀬班		1			800	1
名護班			1		0	1
屋部分団		1	1			2
屋部班		1			800	1
安和班			1		0	1
久志分団		3				3
久志班		1			900	1
辺野古班		1			1,500	1
天仁屋班		1			1,500	1
羽地分団		2				2
仲尾次班		1			800	1
真喜屋班		1			1,500	1
屋我地分団		1				1
饒平名班		1			800	1
合 計		8	2			10

現有消防車等性能及び配置先一覧(消防団)

令和7年3月31日現在

	種別	車名	配置先	登録番号	年式	総排気量(CC)	車両総重量(Kg)	車両(ポンプ)使用燃料	ポンプ性能	積載水量(ℓ)	ポンプメーカー	乗員
羽地	ポンプ車CD I 型	日野	真喜屋	沖縄830さ775(団7)	令和2年	4,000	6,430	ディーゼル	A2級	1,500	長野ポンプ	6
	ポンプ車CD I 型	日野	仲尾次(支所)	沖縄830さ475(団4)	平成28年	4,000	6,500	ディーゼル	A2級	800	モリタ	6
久志	ポンプ車CD I 型	日野	辺野古	沖縄830さ675(団6)	平成31年	4,000	6,180	ディーゼル	A2級	1,500	長野ポンプ	6
	ポンプ車CD I 型	イズズ	天仁屋	沖縄830さ875(団8)	令和3年	4,000	7,080	ディーゼル	A2級	1,500	長野ポンプ	6
	ポンプ車CD I 型	日野	久志	沖縄830さ175(団1)	平成27年	4,000	5,980	ディーゼル	A2級	900	モリタ	6
屋部	ポンプ車CD I 型	日野	屋部	沖縄830さ375(団3)	平成28年	4,000	6,500	ディーゼル	A2級	800	モリタ	6
	多機能型小型動力ポンプ付積載車	イズズ	安和	沖縄800す7276(多機能2)	平成27年	2,990	4,100	車両(ディーゼル)ポンプ(ガソリン)	B2級	/	ラビット	6
屋我地	ポンプ車CD I 型	日野	饒平名(支所)	沖縄830さ575(団5)	平成28年	4,000	6,500	ディーゼル	A2級	800	モリタ	6
名護	ポンプ車CD I 型	日野	喜瀬※	沖縄830さ275(団2)	平成28年	4,000	6,500	ディーゼル	A2級	800	モリタ	6
	多機能型小型動力ポンプ付積載車	イズズ	名護	沖縄800す4182(多機能1)	平成24年	2,990	3,560	車両(ディーゼル)ポンプ(ガソリン)	B2級	/	トーハツ	6

※ 機関員の退団に伴い、令和3年10月より一時的に消防本部消防署に配置

○消防団

各種災害の複雑多様化と大規模化に伴い、地域防災の中核として課せられた消防団の役割はますます大きなものとなっています。このような現状に鑑み、活動の拠点となる消防団拠点施設として、消防団ポンプ格納庫が9か所設置されています。

消防ポンプ格納庫（消防団配備）

令和7年3月31日現在

	名 称	所在地	構 造	面積 (㎡)	建築・改築 年 月 日	建築費（千円）
1	喜 瀬 ポンプ格納庫	喜瀬 13番地	鉄筋コンクリート造	35.06	H. 9. 12. 25	3,500
2	羽 地 ポンプ格納庫	仲尾次 829番地	鉄筋コンクリート造	73.17	H17. 3. 25	17,482
3	屋 部 ポンプ格納庫	屋部 44番地	鉄筋コンクリート造	60.00	R5. 3. 1	屋部支所内
4	安 和 ポンプ格納庫	安和 123-2	鉄筋コンクリート造	36.63	H8. 3. 28	2,700
5	久 志 ポンプ格納庫	久志 201番地	鉄筋コンクリート造	21.00	H4. 3. 25	2,420
6	辺 野 古 ポンプ格納庫	辺野古 143番地	鉄筋コンクリート造	44.00	S53. 3. 31	2,465
7	天 仁 屋 ポンプ格納庫	天仁屋 22番地	鉄筋コンクリート造	21.00	H3. 3. 8	1,699
8	屋 我 地 ポンプ格納庫	饒平名 1177番地1	鉄筋コンクリート造	29.80	H28. 5. 2	屋我地支所内
9	真喜屋 ポンプ格納庫	真喜屋 拝原1484番地 1	鉄筋コンクリート造	88.80	R3. 6. 26	71,900

令和6年度 消防費歳出予算

(令和6年度当初予算)

目	本年度	前年度	比較	本年度の財源内訳				節	
				特定財源			一般財源	区分	金額 (千円)
				国庫支出金	地方債	その他			
1 常備 消防費	773,852	661,298	112,554	9,477		5,484	646,337	1 報酬	10,596
								2 給料	276,679
								3 職員手当等	209,379
								4 共済費	101,932
								7 報償費	115
								8 旅費	2,494
								10 需要費	27,266
								11 役務費	7,125
								12 委託料	6,065
								13 使用料及び賃借料	2,214
								14 工事請負費	741
								15 原材料費	60
								17 備品購入費	4,469
								18 負担金、補助及び 交付金	124,128
26 公課費	589								
2 非常 備 消防費	22,258	21,679	579				21,679	1 報酬	11,587
								7 報償費	10
								8 旅費	459
								10 需要費	2,476
								11 役務費	669
								12 委託料	28
								13 使用料及び賃借料	292
								17 備品購入費	548
								18 負担金、補助及び 交付金	5,852
26 公課費	337								
3 消防 施設 費	17,235	46,464	△ 29,229	19,603	11,100		15,761	4 共済費	0
								8 旅費	0
								10 需要費	0
								11 役務費	23
								14 工事請負費	0
								17 備品購入費	17,179
								18 負担金、補助及び 交付金	0
								26 公課費	33
合計	813,345	729,441	83,904	29,080	11,100	5,484	683,777		

主要行事（消防本部・署・消防団）

令和6年4月1日～令和7年3月31日

実施日	行 事
令和6年4月26日	北部消防連絡協議会 定期総会
令和6年5月16日	北消連違反是正研修 第1回
令和6年5月24日	第48回沖縄県消防救助技術指導会
令和6年5月30日	北部地区MC協議会総会
令和6年6月20日	北消連違反是正研修 第2回
令和6年7月18日	北消連違反是正研修 第3回
令和6年8月15日	北消連違反是正研修 第4回
令和6年9月2日、6日	建築物防災週間 建築班合同査察
令和6年9月12日	北消連違反是正研修 第5回
令和6年9月13日	違反是正事例研究会（本部町）
令和6年9月15日	防火パレード
令和6年10月11日	北消連違反是正研修シミュレーション
令和6年10月16日	違反建築防止週間 建築班合同パトロール
令和6年11月10日	ツール・ド・おきなわ
令和6年11月16日、17日	緊急消防援助隊九州ブロック合同訓練【長崎県】
令和6年12月6日	北消連北部MC共催救急効果確認訓練（宜野座）
令和6年12月20日	北部地区MC協議会第1回症例検討会
令和7年1月8日	出初式
令和7年1月17日	統括指揮本部設置運営訓練・名護市災害対策本部設置訓練
令和7年1月25日	令和6年度 消防団認知度向上促進事業
令和7年2月2日	文化財防火訓練（高倉）
令和7年2月21日	北部地区MC協議会ビデオ硬性挿管用喉頭鏡講習会
令和7年3月27日	北部地区MC協議会第2回症例検討会

消防力の現勢

令和7年3月31日現在

1. 消防機械（消防本部・消防団）

消 防 署												消 防 団						
消防ポンプ自動車				梯子車		化学車		救急車		工作車		広 報 車	指 揮 車	そ の 他	可搬動力ポンプ付積載車	水槽付消防ポンプ自動車	普通消防ポンプ自動車	そ の 他
現 有				基 準	現 有	基 準	現 有	基 準	現 有	基 準	現 有							
4	0	0	4	1	1	1	1	4	4	1	1	2	1	7	2	8	0	0

2. 消防水利（基準を満たす水利：防火水槽40立方以上、消火栓75ミリ以上）

算定数と整備数			現 有 水 利 （基準）				現 有 水 利 （基準未満）				令和6度中の整備状況		
算定数	整備数	充当率	計	消火栓	防火水槽	指利定水	計	消火栓	防火水槽	指利定水	計	消火栓	防火水槽
695	451	64.8	690	446	170	74	31	25	6	0	0	0	0

3. 消防職員の手当

特 殊 勤 務 手 当										
出 動		機関員		危険手当	梯子車隊員	夜間勤務	深夜勤務	消防職員手当	潜水手当	防疫作業手当（特例）
火災救助等	救 急	正	副							
200円/回	市内 200円/回	なし	なし	なし	なし	25/100	150/100	4,000円/月	1,300円/日	日額4,000円の範囲内で規則で定める額
	市外 750円/回									

4. 消防団員の報酬及び費用弁償支給状況

消 防 団 員 の 報 酬（年額 単位：円）									費 用 弁 償（出動手当）		消 防 団 の 運 営 補 助 金 等
団 長	副団長	分団長	副分団長	部 長	班 長	団 員	機関員	火災および警戒出動	その他	訓練・	
96,000	84,000	72,000	60,000	37,200	37,200	36,600	60,000	1日4時間未満 4,000円	3,500円 1日につき	なし	
								4時間以上 8,000円			

5. 消防署及び消防職員の組織及び人員

署 所				消 防 職 員				組 織		消 防 団 員 数	
基準	現 行			条 例 定 数	計	実 数		団	分 団	定 員	実 数
	計	署	所			消防吏員	その他職員				
2	2	1	1	76	88	82	6	1	6	242	156

令和6年度 防災研修センター利用状況

令和6年4月1日～令和7年3月31日

月	市内							市外							来館者数
	未就学	小学生	免除 (身障者 等)	中学生	免除 (身障者 等)	一般	免除 (身障者 等)	未就学	小学生	減免 (身障者)	中学生	減免 (身障者)	一般	減免 (身障者)	
4月	0	4	0	0	0	9	0	26	4	0	0	0	17	1	61
5月	29	0	0	0	0	8	37	4	51	2	0	0	88	2	221
6月	5	4	123	0	1	46	22	42	1	10	1	1	114	19	389
7月	4	63	0	3	0	37	19	4	135	7	1	1	164	27	465
8月	8	29	146	2	6	22	45	40	210	319	20	30	206	157	1240
9月	2	2	2	0	10	36	29	49	42	17	5	5	169	89	457
10月	10	0	336	0	0	6	22	54	95	1	21	0	246	1	792
11月	627	15	35	0	7	16	144	16	27	7	4	2	99	104	1103
12月	0	0	44	0	12	17	13	0	77	2	0	13	196	8	382
1月	40	0	60	0	3	25	22	12	57	20	0	2	124	15	380
2月	32	0	11	0	0	6	6	29	3	9	40	1	167	7	311
3月	29	19	170	5	0	23	31	28	116	36	8	7	236	31	739
合計	786	136	927	10	39	251	390	304	818	430	100	62	1826	461	6540

予防・指導関係

用途別火災発生状況

集計条件: 出火月=R06/01~R06/12 管轄署所=全署所 出火地域=全地域 出火地区=全地区

火災種別	死傷者			損害額(千円)								
	死者	負傷者	30日死者	建 物		船舶	航空機	車両	林野	その他	爆発	合計
				建造物	収容物							
住宅					70							70
併用住宅				90	8							98
共同住宅												
劇場												
公会堂												
キャバレー												
遊技場												
性風俗												
カラオケボックス等												
料理店												
飲食店												
物品販売店舗												
旅館												
病院												
グループホーム等												
社会福祉施設												
幼稚園												
学校												
図書館												
特殊浴場												
公衆浴場												
停車場												
神社・寺院												
工場												
スタジオ												
駐車場												
航空機格納庫												
倉庫												
事務所等												
複合用途(特定)												
複合用途(非特定)												
地下街												
準地下街												
文化財												
その他												
計				90	78							168
自動車車両								561				561
鉄道車両												
船舶												
航空機												
林野												
その他												
計								561				561
合 計				90	78			561				729

(2) 予防統計に関すること

防火管理者選任、消防計画届出、自衛消防訓練状況

令和7年3月31日現在

用途項別		防火 管理 者選 任	消 防 計 画 届 出	自衛消防訓練		
				消 火 (1回以 上)	避 難 (1回以 上)	
(1)	イ	劇場・映画館・観覧場	1	1	1	1
	ロ	公会堂・集会場	37	36	2	2
(2)	イ	キャバレー・ナイトクラブ				
	ロ	遊技場・ダンスホール	6	6	1	1
	ハ	風俗営業店舗等				
	ニ	カラオケボックス・個室ビデオ店等	3	3	2	2
(3)	イ	待合・料理店				
	ロ	飲食店	35	30	9	9
(4)		百貨店・マーケット・その他の物品販売業	45	41	23	24
(5)	イ	旅館・ホテル・宿泊所	33	30	11	11
	ロ	寄宿舎・下宿・共同住宅	45	43	2	1
(6)	イ	病院・診療所・助産所	16	16	7	8
	ロ	福祉及び厚生施設	31	30	21	21
	ハ	老人デイサービス・更生施設・保育所	53	53	34	33
	ニ	幼稚園・特別支援学校	5	5	2	2
(7)		小・中・高・大学等	24	24	9	12
(8)		図書館・博物館	3	3		
(9)	イ	蒸気浴場・熱気浴場	1	1		
	ロ	公衆浴場				
(10)		車両の停車場				
(11)		神社・寺院・教会	3	2	1	1
(12)	イ	工場・作業場	8	8	2	3
	ロ	映画スタジオ・テレビスタジオ				
(13)	イ	自動車車庫・駐車場				
	ロ	飛行機の格納庫				
(14)		倉庫			1	1
(15)		前各項に該当しない事業所	29	28	20	20
(16)	イ	特定防火対象物が存する複合用途防火対象物	84	63	23	21
	ロ	イ以外の複合用途	6	3	2	2
(17)		重要文化財・重要有形民俗文化財・史跡				
合 計			468	426	173	175

消防同意状況調査表

集計条件:集計日=R06/04/01~R07/03/31 受付箇所=全箇所 地区=全地区 地域=全地域

用途	申請内容	合計	新築	増築	改築	移転	修繕	模様替え	用途変更
	合計	78	66	10					2
1 項イ 劇場等									
1 項ロ 公会堂等		1	1						
2 項イ キャバレー等									
2 項ロ 遊技場等									
2 項ハ 性風俗店等									
2 項ニ カラオケボックス等									
3 項イ 料理店等									
3 項ロ 飲食店等		2	1	1					
4 項 百貨店、マーケット等		3	3						
5 項イ ホテル等		8	7						1
5 項ロ 共同住宅等		32	30	1					1
6 項イ(1) 病院									
6 項イ(2) 診療所									
6 項イ(3) (1)を除く病院、(2)を除く有床診療所、有床助産所		1	1						
6 項イ(4) 無床診療所、無床助産所									
6 項ロ(1) 老人短期入所施設、有料老人ホーム等		1		1					
6 項ロ(2) 救護施設									
6 項ロ(3) 乳児院									
6 項ロ(4) 障害児入所施設									
6 項ロ(5) 障害者支援施設、短期入所施設、共同生活援助施設									
6 項ハ(1) 老人デイサービスセンター、老人福祉センター等									
6 項ハ(2) 更生施設									
6 項ハ(3) 助産施設、保育所、児童養護施設等		2	2						
6 項ハ(4) 児童発達支援センター等		1	1						
6 項ハ(5) 身体障害者福祉センター、障害者支援施設等		1	1						
6 項ニ 幼稚園等									
7 項 学校等		3		3					
8 項 図書館等									
9 項イ 熱気浴場等									
9 項ロ 公衆浴場等									
10 項 停車場等									
11 項 神社等									
12 項イ 工場等		5	4	1					
12 項ロ 映画スタジオ等									
13 項イ 駐車場等									
13 項ロ 格納庫等									
14 項 倉庫等		2	2						
15 項 事業所等		4	2	2					
16 項イ 特定複合建物		4	4						
16 項ロ その他の複合建物		1	1						
16の2項 地下街									
16の3項 準地下街									
専用住宅		2	2						
併用住宅									
長屋		5	4	1					
その他									

査察対象物区分別棟数調査表

集計条件:集計日=R07/03/31 管轄署所=全署所 地域=全地域 地区=全地区

用途	査察区分	合計	第一種査察対象物	第二種査察対象物	第三種査察対象物	第四種査察対象物	第五種査察対象物
		3014	1095	1896	23	0	0
1 項イ 劇場等		2	2				
1 項ロ 公会堂等		81	55	26			
2 項イ キャバレー等							
2 項ロ 遊技場等		9	8	1			
2 項ハ 性風俗店等							
2 項ニ カラオケボックス等		4	4				
3 項イ 料理店等							
3 項ロ 飲食店等		104	28	76			
4 項 百貨店、マーケット等		168	71	78	19		
5 項イ ホテル等		362	88	274			
5 項ロ 共同住宅等		852	239	613			
6 項イ(1) 病院		10	10				
6 項イ(2) 診療所							
6 項イ(3) (1)を除く病院、(2)を除く有床診療所、有床助産所		2	2				
6 項イ(4) 無床診療所、無床助産所		35	21	14			
6 項ロ(1) 老人短期入所施設、有料老人ホーム等		35	29	6			
6 項ロ(2) 救護施設							
6 項ロ(3) 乳児院							
6 項ロ(4) 障害児入所施設							
6 項ロ(5) 障害者支援施設、短期入所施設、共同生活援助施設		11	6	5			
6 項ハ(1) 老人デイサービスセンター、老人福祉センター等		27	7	20			
6 項ハ(2) 更生施設							
6 項ハ(3) 助産施設、保育所、児童養護施設等		68	43	25			
6 項ハ(4) 児童発達支援センター等		19	2	17			
6 項ハ(5) 身体障害者福祉センター、障害者支援施設等		45	10	35			
6 項ニ 幼稚園等		22	9	13			
7 項 学校等		164	82	82			
8 項 図書館等		9	5	4			
9 項イ 熱気浴場等		3	1	2			
9 項ロ 公衆浴場等		0					
1 0 項 停車場等		1		1			
1 1 項 神社等		11	1	10			
1 2 項イ 工場等		107	15	91	1		
1 2 項ロ 映画スタジオ等							
1 3 項イ 駐車場等		12	2	10			
1 3 項ロ 格納庫等		2		2			
1 4 項 倉庫等		50	8	42			
1 5 項 事業所等		358	77	280	1		
1 6 項イ 特定複合建物		352	254	96	2		
1 6 項ロ その他の複合建物		86	15	71			
1 6 の 2 項 地下街							
1 6 の 3 項 準地下街							
1 7 項 文化財等		3	1	2			
1 8 項 延長5.0m以上のアーケード							
1 9 項 市長村長の指定する山林							
2 0 項 総務省例で定める舟車							

地上階数別調査表・防火対象物件数

集計条件:集計日=R07/03/31 管轄署所=全署所 地域=全地域 地区=全地区

用途	階数 合計	建 物 階 数														
		合計	1,2	3	4	5	6	7	8	9	10	11	12	13	14	15-
	合計	2442	1271	552	378	71	68	25	31	17	22	3	0	3	0	1
1 項イ 劇場等		2		2												
1 項ロ 公会堂等		74	71	2				1								
2 項イ キャバレー等		0														
2 項ロ 遊技場等		8	8													
2 項ハ 性風俗店等		0														
2 項ニ カラオケボックス等		4	4													
3 項イ 料理店等		0														
3 項ロ 飲食店等		58	56	1	1											
4 項 百貨店、マーケット等		134	125	7	2											
5 項イ ホテル等		101	51	11	9	5	4	4	4	7	3	1		2		
5 項ロ 共同住宅等		871	164	299	256	38	47	15	21	10	18	1		1		1
6 項イ(1) 病院		9	3	2	2		1		1							
6 項イ(2) 診療所		0														
6 項イ(3) (1)を除く病院、(2)を除く有床診療所、有床助産所		3	1	1	1											
6 項イ(4) 無床診療所、無床助産所		32	26	6												
6 項ロ(1) 老人短期入所施設、有料老人ホーム等		31	26	4	1											
6 項ロ(2) 救護施設		0														
6 項ロ(3) 乳児院		0														
6 項ロ(4) 障害児入所施設		0														
6 項ロ(5) 障害者支援施設、短期入所施設、共同生活援助施設		7	7													
6 項ハ(1) 老人デイサービスセンター、老人福祉センター等		19	18	1												
6 項ハ(2) 更生施設		0														
6 項ハ(3) 助産施設、保育所、児童養護施設等		55	53	2												
6 項ハ(4) 児童発達支援センター等		6	6													
6 項ハ(5) 身体障害者福祉センター、障害者支援施設等		29	28	1												
6 項ニ 幼稚園等		19	18	1												
7 項 学校等		151	98	41	7	4	1									
8 項 図書館等		8	6	1	1											
9 項イ 熱気浴場等		1	1													
9 項ロ 公衆浴場等		0														
10 項 停車場等		10	10													
11 項 神社等		92	81	8	3											
12 項イ 工場等		0														
12 項ロ 映画スタジオ等		0														
13 項イ 駐車場等		10	9	1												
13 項ロ 格納庫等		2	2													
14 項 倉庫等		40	40													
15 項 事業所等		232	189	23	15	2	2	1								
16 項イ 特定複合建物		349	149	111	52	17	11	2	5		1	1				
16 項ロ その他の複合建物		82	18	27	28	5	2	2								
16 の2 項 地下街		0														
16 の3 項 準地下街		0														
17 項 文化財等		3	3													
18 項 延長50m以上のアーケード		0														
19 項 市長村長の指定する山林		0														
20 項 総務省例で定める舟車		0														

※ 17項、18項以外は延べ面積150㎡以上のものとする。

防火対象物立入検査件数

令和6年4月～令和7年3月

用途別		種別	合計	4月	5月	6月	7月	8月	9月	10月	11月	12月	1月	2月	3月	
合計			46	0	5	10	1	1	5	3	6	1	5	6	3	
1	イ	劇場等	0													
	ロ	集会場	0													
2	イ	キャバレー等	0													
	ロ	遊技等	0													
	ハ	性風俗関連特殊営業	0													
	ニ	カラオケボックス等	0													
3	イ	待合・料理店	0													
	ロ	飲食店	9			2				1				5	1	
4		店舗等	1			1										
5	イ	旅館・ホテル	1						1							
	ロ	共同住宅	0													
6	イ	病院等・診療所														
		(1) 病院	1			1										
		(2) 診療所 (一般病床を有する)	0													
		(3) 診療所・助産所 (入所を有する)	0													
		(4) 病院・診療所 (病床を有しない)	0													
	ロ	老人福祉施設等・保護施設														
		(1) 老人短期入所施設等	2			1						1				
		(2) 救護施設	0													
		(3) 乳児院	0													
		(4) 障害児入所施設	0													
	ハ	老人デイサービス保育所														
		(1) 老人デイサービス	6			2					1			2		1
		(2) 厚生施設	0													
(3) 助産施設・保育所		3		3												
(4) 児童発達支援センター		0														
ニ	身体障害者福祉施設	0														
7		学校	0													
8		図書館	0													
9	イ	公衆浴場	0													
	ロ	イ以外の公衆浴場	0													
10		駐車場	0													
11		神社・寺院・教会等	0													
12	イ	工場・作業場	1		1											
13	イ	自動車車庫・駐車場	1			1										
14		倉庫	0													
15		事業所等	7						1	1	5					
16	イ	特定防火対象物を有する複合用途	13			2	1	1	3			1	3	1	1	
	ロ	イ以外の複合用途重	1		1											
17		重要文化財	0													

工事整備対象設備等着工届出件数

令和6年4月～令和7年3月

用途別	種別	合計	消火設備									警報設備				避難設備			消火活動上必要な設備				
			消火器	屋内消火栓設備	スプリンクラー設備	泡消火設備	不活性ガス消火設備			ハロゲン化物消火設備	粉末消火設備(移動式)	屋外消火栓設備	自動火災報知設備	火災通報装置	非常警報設備	非常放送設備	避難器具(はし)	避難器具(救助袋)	避難器具(緩降機)	誘導灯	連結送水管	連結散水設備	
							二酸化炭素	窒素ガス	イナージェンガス														
合計		91	2	4	1	0	0	0	0	0	2	0	51	5	0	8	13	0	0	4	1	0	
1	イ 劇場等	0																					
	ロ 集会場	0																					
2	イ キャバレー等	0																					
	ロ 遊技等	0																					
	ハ 性風俗関連特殊営業	0																					
	ニ カラオケボックス等	0																					
3	イ 待合・料理店	0																					
	ロ 飲食店	0																					
4	店舗等	7									1		3			1				2			
5	イ 旅館・ホテル	6	1										3	1						1			
	ロ 共同住宅	26											13				12				1		
6	イ 病院等・診療所																						
	(1) 病院	9											3	3		3							
	(2) 診療所(一般病床を有する)	0																					
	(3) 診療所・助産所(入所を有する)	2											2										
	(4) 病院・診療所(病床を有しない)	0																					
	ロ 老人福祉施設等・保護施設																						
	(1) 老人短期入所施設	0																					
	(2) 救護施設	0																					
	(3) 乳児院	0																					
	(4) 障害児入所施設	0																					
	(5) 障害支援施設	0																					
	ハ 老人デイサービス・保育所																						
	(1) 老人デイサービス	0																					
	(2) 厚生施設	0																					
	(3) 助産施設・保育所	2											2										
	(4) 児童発達支援センター	0																					
(5) 身体障害者福祉施設	0																						
ニ 幼稚園・特別支援学校	2		1										1										
7	学校	9		1									6			2							
8	図書館	1											1										
9	イ 公衆浴場	0																					
	ロ イ以外の公衆浴場	0																					
10	駐車場	0																					
11	神社・寺院・教会等	0																					
12	イ 工場・作業場	7	1	1									4							1			
13	イ 自動車車庫	0																					
	ロ 格納庫	0																					
14	倉庫	0																					
15	事業所等	10		1	1						1		5			1	1						
16	イ 特定防火対象物を有する複合用途	8											6	1		1							
	ロ イ以外の複合用途	2											2										
17	重要文化財	0																					

消防用設備等（特殊消防用設備等）設置届出件数

令和6年4月～令和7年3月

用途別	種別	合計	消火設備										警報設備			避難設備			消火活動上必要な設備				
			消火器	屋内消火栓設備	スプリンクラー設備	泡消火設備	不活性ガス消火設備			ハロゲン化物消火設備 (粉末消火設備 （移動式）)	屋外消火栓設備	自動火災報知設備	火災通報装置	非常警報設備	非常放送設備	避難器具（はし）	避難器具（救助袋）	避難器具（緩降機）	誘導灯	連結送水管	連結散水設備		
							二酸化炭素	窒素ガス	イナージェンガス														
合計		292	70	10	3	0	0	1	0	0	3	0	94	4	1	14	17	0	0	75	0	0	
1	イ 劇場等	0																					
	ロ 公会堂・集会場	0																					
2	イ キャバレー等	0																					
	ロ 遊技等	0																					
	ハ 性風俗関連特殊営業	0																					
3	イ 待合・料理店	0																					
	ロ 飲食店	2	1									1											
4	店舗等	11	2								1	3			2						3		
5	イ 旅館・ホテル	107	25	1	2							42	2								35		
	ロ 共同住宅	47	19	1								11				14					2		
6	イ 病院等・診療所																						
	(1) 病院	0																					
	(2) 診療所 (一般病床を有する)	0																					
	(3) 診療所・助産所 (入所を有する)	4										1	1								2		
	(4) 病院・診療所 (病床を有しない)	0																					
	ロ 老人福祉施設等・保護施設																						
	(1) 老人短期入所施設	2		1								1											
	(2) 救護施設	0																					
	(3) 乳児院	0																					
	(4) 障害児入所施設	0																					
(5) 障害支援施設	0																						
ハ	老人デイサービス・保育所																						
	(1) 老人デイサービス	2										1									1		
	(2) 厚生施設	0																					
	(3) 助産施設・保育所	3										2	1										
	(4) 児童発達支援センター	4	2																			2	
(5) 身体障害者福祉施設	7	2									1										4		
ニ 幼稚園・特別支援学校	3		1								1				1								
7	学校	14	3	2								5			2						2		
8	図書館	3										1			1						1		
9	イ 公衆浴場	0																					
	ロ イ以外の公衆浴場	0																					
10	駐車場	0																					
11	神社・寺院・教会等	0																					
12	イ 工場・作業場	15	4	1								6			1						3		
	ロ スタジオ	0																					
13	イ 自動車車庫	0																					
	ロ 格納庫	0																					
14	倉庫	0																					
15	事業所等	41	5	4				1			2	10			5	3					11		
16	イ 特定防火対象物を有する 複合用途	24	6									7		1	2						8		
	ロ イ以外の複合用途	3	1									1									1		
17	重要文化財	0																					

防火対象物：消防法令により、防火対象物の関係者は、その用途、規模、構造に応じて消火設備、警報設備、避難設備等の消防用設備等を設置し、維持することが義務づけられています。

予防関係各種届出件数

令和6年4月1日～令和7年3月31日

届出区分	件数
消防同意	82
防火管理者選解任届出	82
消防計画作成変更届出	103
統括防火管理者選解任届出	2
全体の消防計画作成変更届出	2
自衛消防訓練実施届出	371
防火対象物点検結果報告	39
防災管理点検結果報告	2
消防用設備等着工届出	74
消防用設備等設置届出	142
消防用設備等点検結果報告	607
消防用設備等特例適用申請書	11
禁止行為解除承認申請	47
防火対象物使用開始届出	40
火気使用設備等設置届出	2
電気設備等設置届出	29
火入れ届出	45
煙火打上げ届出	33
露店開設届出書	18
少量危険物貯蔵取扱届出	1
少量危険物貯蔵取扱廃止届出	2
圧縮アセチレンガス等届出書	58
消防法令適合通知書交付申請	58
修学旅行の事故防止について	91
(防火対象物関係) その他	0
り災証明申請書	5
設置許可申請	3
変更許可申請	5
変更完成検査申請	3
移動タンク変更許可通知書(転出)	4
仮貯蔵仮取扱申請	3
仮使用申請	3
予防規程制定変更申請	3
譲渡引渡届出	3
廃止届出	1
保安監督者選解任届出	5
危険物製造所等工事届出	2
火気使用工事届出	2
住所氏名名称変更届出	20
道路工事、通行困難	7
道路工事、通行不能	22

危険物規制対象数調（完成検査済証交付施設）

[R7.3.3.1現在]

区分	製造所等の別	計 (A) (B)~(D)	製造所 (B)	貯 蔵 所													
				小 計 (C) (7)~(キ)	屋 内 貯 蔵 所 (7)	屋外タンク貯蔵所								屋内タンク 貯蔵所 (ヨ)	地下タンク 貯蔵所 (コ)	簡易タンク 貯蔵所 (ク)	
						準特定屋外タンク	特定屋外タンク										
							旧法 タンク	旧法 タンク	地 中 タンク	岩 盤 タンク	海 上 タンク						
39	43	47	52	55	58	61	64	69	75	79							
許 可 施 設 数	前年度末数	156	0	91	5	20	0	0	0	0	0	0	0	2	27	2	
	今年度末数	159	0	93	5	20	0	0	0	0	0	0	0	2	28	3	
数 量 別	5倍以下	74	0	46	1	7	0	0	0	0	0	0	0	2	12	3	
	5倍を超え10倍以下	27	0	21	2	1	0	0	0	0	0	0	0	0	6	0	
	10 " 50 "	32	0	21	1	10	0	0	0	0	0	0	0	0	9	0	
	50 " 100 "	8	0	4	0	2	0	0	0	0	0	0	0	0	1	0	
	100 " 150 "	2	0	1	1	0	0	0	0	0	0	0	0	0	0	0	
	150 " 200 "	7	0	0	0	0	0	0	0	0	0	0	0	0	0	0	
	200 " 1,000 "	9	0	0	0	0	0	0	0	0	0	0	0	0	0	0	
	1,000 " 5,000 "	0	0	0	0	0	0	0	0	0	0	0	0	0	0	0	
	5,000 " 10,000 "	0	0	0	0	0	0	0	0	0	0	0	0	0	0	0	
	10,000倍を超えるもの	0	0	0	0	0	0	0	0	0	0	0	0	0	0	0	
類 別	単 独	第 1 類	1	0	1	1	0	0	0	0	0	0	0	0	0	0	
		第 2 類	0	0	0	0	0	0	0	0	0	0	0	0	0	0	
		第 3 類	0	0	0	0	0	0	0	0	0	0	0	0	0	0	
		第 4 類	157	0	92	4	20	0	0	0	0	0	0	2	28	3	
		第 5 類	0	0	0	0	0	0	0	0	0	0	0	0	0	0	
		第 6 類	0	0	0	0	0	0	0	0	0	0	0	0	0	0	
	混 在	1	0	0	0	0	0	0	0	0	0	0	0	0	0		

区分	製造所等の別	貯 蔵 所				取 扱 所						事業所数								
		移動タンク 貯 蔵 所 (カ)	14KLを超える 被けん引車型	屋 外 貯 蔵 所 (キ)	小 計 (D) (ク)~(ケ)	給油取扱所 (カ)	第 1 種 販売取扱所 (カ)	第 2 種 販売取扱所 (カ)	移 送 取 扱 所 (ケ)	特定移送 取扱所	一般取扱所 (ケ)									
														28	34	39	44	49	54	58
														12	18	23	28	34	39	44
許 可 施 設 数	前年度末数	35	0	0	65	37	0	0	0	0	28	89								
	今年度末数	35	0	0	66	37	0	0	0	0	29	90								
数 量 別	5倍以下	21	0	0	28	7	0	0	0	0	21									
	5倍を超え10倍以下	12	0	0	6	2	0	0	0	0	4									
	10 " 50 "	1	0	0	11	10	0	0	0	0	1									
	50 " 100 "	1	0	0	4	1	0	0	0	0	3									
	100 " 150 "	0	0	0	1	1	0	0	0	0	0									
	150 " 200 "	0	0	0	7	7	0	0	0	0	0									
	200 " 1,000 "	0	0	0	9	9	0	0	0	0	0									
	1,000 " 5,000 "	0	0	0	0	0	0	0	0	0	0									
	5,000 " 10,000 "	0	0	0	0	0	0	0	0	0	0									
	10,000倍を超えるもの	0	0	0	0	0	0	0	0	0	0									
類 別	単 独	第 1 類	0	0	0	0	0	0	0	0	0									
		第 2 類	0	0	0	0	0	0	0	0	0									
		第 3 類	0	0	0	0	0	0	0	0	0									
		第 4 類	35	0	0	65	37	0	0	0	28									
		第 5 類	0	0	0	0	0	0	0	0	0									
		第 6 類	0	0	0	0	0	0	0	0	0									
	混 在	0	0	0	1	0	0	0	0	0										

(注意) 該当のない項目欄は、空欄とし、ハイフン(-)、ゼロ(0)を入力しないこと。

危険物施設査察管理表（製造所等）

集計条件:集計年=R06管轄署所=全署所 地域=全地域 地区=全地区

令和6年4月1日～令和7年3月31日

製造所等の別	製造所		貯蔵所													
			屋内貯蔵所		屋外タンク貯蔵所		屋内タンク貯蔵所		地下タンク貯蔵所		簡易タンク貯蔵所		移動タンク貯蔵所		屋外貯蔵所	
危険物施設数			5		20		2		28		3		35		0	
計画/結果	計画	結果	計画	結果	計画	結果	計画	結果	計画	結果	計画	結果	計画	結果	計画	結果
4月	0	0	0	0	0	0	0	0	0	0	0	0	0	0	0	0
5月	0	0	0	0	0	0	0	0	0	0	0	0	0	0	0	0
6月	0	0	1	1	0	0	0	0	0	0	0	0	0	0	0	0
7月	0	0	0	0	6	6	0	0	1	1	0	0	0	0	0	0
8月	0	0	0	0	1	1	0	0	0	0	0	0	0	0	0	0
9月	0	0	0	0	0	0	0	0	0	0	0	0	0	0	0	0
10月	0	0	0	0	0	0	0	0	0	0	0	0	0	0	0	0
11月	0	0	0	0	0	0	0	0	0	0	0	0	0	0	0	0
12月	0	0	0	0	2	2	0	0	2	2	0	0	0	0	0	0
1月	0	0	0	0	0	0	1	1	3	3	0	0	0	0	0	0
2月	0	0	1	1	5	5	0	0	3	3	0	0	0	0	0	0
3月	0	0	0	0	0	0	0	0	0	0	0	0	0	0	0	0
件数	0	0	2	2	14	14	1	1	9	9	0	0	0	0	0	0
査察率			40.00	40.00	70.00	70.00	50.00	50.00	32.14	32.14	0.00	0.00	0.00	0.00		

製造所等の別	取扱所										合計	
	給油取扱所		第1種販売取扱所		第2種販売取扱所		移送取扱所		一般取扱所			
危険物施設数	37		0		0		0		29		159	
計画/結果	計画	結果	計画	結果	計画	結果	計画	結果	計画	結果	計画	結果
4月	0	0	0	0	0	0	0	0	0	0	0	0
5月	0	0	0	0	0	0	0	0	0	0	0	0
6月	10	10	0	0	0	0	0	0	1	1	12	12
7月	8	8	0	0	0	0	0	0	3	3	18	18
8月	3	3	0	0	0	0	0	0	1	1	5	5
9月	0	0	0	0	0	0	0	0	0	0	0	0
10月	0	0	0	0	0	0	0	0	0	0	0	0
11月	0	0	0	0	0	0	0	0	0	0	0	0
12月	6	6	0	0	0	0	0	0	3	3	13	13
1月	3	3	0	0	0	0	0	0	1	1	8	8
2月	0	0	0	0	0	0	0	0	5	5	14	14
3月	0	0	0	0	0	0	0	0	0	0	0	0
件数	30	30	0	0	0	0	0	0	14	14	70	70
査察率	81.08	81.08							48.28	48.28	44.03	44.03

危険物事務届出数調

集計条件:集計月=R06/04~R07/03 受付署所=全署所

届出等	危険物施設		製造所		貯蔵所		取扱所		合計	
	月計	累計	月計	累計	月計	累計	月計	累計	月計	累計
合計	0	0	1	22	0	10	1	32		
移動タンク変更許可通知書(転出)	0	0	0	0	0	0	0	0		
譲渡引渡届出	0	0	0	1	0	1	0	2		
品名数量倍数変更届出	0	0	0	0	0	0	0	0		
廃止届出	0	0	0	1	0	0	0	1		
保安統括管理者選解任届出	0	0	0	0	0	0	0	0		
保安監督者選解任届出	0	0	1	3	0	2	1	5		
休止・再開届出	0	0	0	0	0	0	0	0		
災害発生届出	0	0	0	0	0	0	0	0		
危険物製造所等工事届出	0	0	0	1	0	1	0	2		
火気使用工事届出	0	0	0	0	0	2	0	2		
住所氏名名称変更届出	0	0	0	16	0	4	0	20		
内部点検期間延長届出	0	0	0	0	0	0	0	0		
危険物製造所等申請取下届出	0	0	0	0	0	0	0	0		
危険物漏えい時の措置届出	0	0	0	0	0	0	0	0		
仮貯蔵仮取扱願出	0	0	0	0	0	0	0	0		
移動タンク漏れ検査届出	0	0	0	0	0	0	0	0		
地下タンク等漏れ検査届出	0	0	0	0	0	0	0	0		
内部点検時期延長届出	0	0	0	0	0	0	0	0		
休止中特定・準特定タンク再開届出	0	0	0	0	0	0	0	0		
内部点検届出	0	0	0	0	0	0	0	0		
内部点検結果届出	0	0	0	0	0	0	0	0		
内部点検期間変更届出	0	0	0	0	0	0	0	0		
休止中タンク再開届出	0	0	0	0	0	0	0	0		
休止中地下埋設配管届出	0	0	0	0	0	0	0	0		
(危険物施設関係)その他	0	0	0	0	0	0	0	0		

危険物手数料収入額調

集計条件:集計日=R06/04/01~R07/03/31 受付署所=全署所

危険物施設	申請別		設置許可		変更許可		設置完成検査		変更完成検査		仮使用		水圧検査		水張検査		小計	
	件数	手数料 (円)	件数	手数料 (円)	件数	手数料 (円)	件数	手数料 (円)	件数	手数料 (円)	件数	手数料 (円)	件数	手数料 (円)	件数	手数料 (円)	件数	手数料 (円)
製造所	0	0	0	0	0	0	0	0	0	0	0	0	0	0	0	0	0	0
屋内貯蔵所	0	0	0	0	0	0	0	0	0	0	0	0	0	0	0	0	0	0
屋外タンク貯蔵所	2	40,000	0	0	0	0	0	0	0	0	0	0	0	0	0	0	2	40,000
屋内タンク貯蔵所	0	0	0	0	0	0	0	0	0	0	0	0	0	0	0	0	0	0
地下タンク貯蔵所	0	0	0	0	1	13,000	0	0	0	0	0	0	0	0	0	0	1	13,000
簡易タンク貯蔵所	0	0	0	0	1	6,500	0	0	0	0	0	0	0	0	0	0	1	6,500
移動タンク貯蔵所	0	0	2	26,000	0	0	2	13,000	0	0	0	0	0	0	0	0	4	39,000
屋外貯蔵所	0	0	0	0	0	0	0	0	0	0	0	0	0	0	0	0	0	0
給油取扱所	0	0	3	78,000	0	0	2	26,000	3	16,200	0	0	0	0	0	0	8	120,200
移送取扱所	0	0	0	0	0	0	0	0	0	0	0	0	0	0	0	0	0	0
一般取扱所	1	52,000	0	0	1	19,500	0	0	0	0	0	0	0	0	0	0	2	71,500
一種販売所	0	0	0	0	0	0	0	0	0	0	0	0	0	0	0	0	0	0
二種販売所	0	0	0	0	0	0	0	0	0	0	0	0	0	0	0	0	0	0
合計	3	92,000	5	104,000	3	39,000	4	39,000	3	16,200	0	0	0	0	0	0	18	290,200

	仮貯蔵仮取扱	
	件数	手数料 (円)
事業所		

	水圧検査		水張検査		合計	
	件数	手数料 (円)	件数	手数料 (円)	件数	手数料 (円)
事業所					0	0

手数料合計	
件数	手数料 (円)
18	290,200

警 防 関 係

令和6年警防出動状況

令和6年 1月～12月

種 別	月 別	令和6年 1月～12月												合計	
		1月	2月	3月	4月	5月	6月	7月	8月	9月	10月	11月	12月		
火災	建物	出動件数	0	0	1	0	1	0	2	2	0	0	1	1	8
		出動人員	0	0	5	0	16	0	25	18	0	0	14	16	94
		車両台数	0	0	1	0	6	0	10	6	0	0	5	6	34
	建物以外	出動件数	2	6	3	10	2	0	3	0	0	1	1	0	28
		出動人員	30	43	21	26	13	0	15	0	0	14	8	0	170
		車両台数	10	15	8	11	5	0	6	0	0	5	3	0	63
救助	救助	出動件数	1	0	0	1	0	1	1	0	2	2	2	1	11
		出動人員	7	0	0	10	0	10	10	0	18	7	4	8	74
		車両台数	2	0	0	4	0	3	4	0	6	4	4	2	29
	水難事故	出動件数	2	0	0	0	0	0	0	1	0	0	0	1	4
		出動人員	24	0	0	0	0	0	0	17	0	0	0	6	47
		車両台数	8	0	0	0	0	0	0	6	0	0	0	4	18
	その他	出動件数	0	1	0	0	1	1	2	0	0	0	0	0	5
		出動人員	0	0	0	0	3	9	11	0	0	0	0	0	23
		車両台数	0	1	0	0	1	3	3	0	0	0	0	0	8
警戒出動	出動件数	55	38	51	45	64	50	51	56	42	57	47	59	615	
	出動人員	222	163	204	179	233	182	197	230	169	220	205	227	2431	
	車両台数	62	44	54	54	75	50	55	65	50	60	59	63	691	
災害出動	出動件数	0	0	0	0	0	5	0	0	0	0	6	0	11	
	出動人員	0	0	0	0	0	18	0	0	0	0	18	0	36	
	車両台数	0	0	0	0	0	5	0	0	0	0	6	0	11	
搜索出動	出動件数	2	0	0	1	0	0	0	0	0	0	0	0	3	
	出動人員	14	0	0	13	0	0	0	0	0	0	0	0	27	
	車両台数	5	0	0	3	0	0	0	0	0	0	0	0	8	
合計	出動件数	62	45	55	57	68	57	59	59	44	60	57	62	685	
	出動人員	297	206	230	228	265	219	258	265	187	241	249	257	2894	
	車両台数	87	60	63	72	87	61	78	77	56	69	77	75	862	

警防出動狀況

過去5年

年 別	区 分 件 数	火 災	救 助	警 戒	自 然 災 害	搜 索	合 計
令 和 2 年	出動件数	22	21	563	23	8	637
	出動人員	239	182	1,982	70	77	2,550
	車両台数	89	57	630	23	27	826
令 和 3 年	出動件数	28	22	574	26	6	656
	出動人員	326	181	2,143	79	73	2,802
	車両台数	118	60	658	26	26	888
令 和 4 年	出動件数	22	23	602	18	8	673
	出動人員	218	188	2,252	61	46	2,765
	車両台数	75	58	675	20	16	844
令 和 5 年	出動件数	21	18	623	78	7	747
	出動人員	219	105	2,540	252	121	3,237
	車両台数	72	53	690	8	47	870
令 和 6 年	出動件数	36	20	615	11	3	685
	出動人員	264	136	2,431	36	27	2,894
	車両台数	97	55	691	11	8	862
總 合 計	出動件数	129	104	2,977	156	32	3,398
	出動人員	1,266	792	11,348	498	344	14,248
	車両台数	451	283	3,344	88	124	4,290

救助出動及び活動状況

過去5年

年別	区分 件数	火災	交通事故	水難事故	自然災害	機械による事故	建物による事故	爆発事故	ガス・酸欠事故	その他の事故	合計
令和2年	出動件数	0	4	6	0	4	0	0	0	7	21
	活動件数	0	1	4	0	4	0	0	0	5	14
	救助人員	0	4	8	0	6	0	0	0	7	25
令和3年	出動件数	0	2	5	1	2	3	0	0	9	22
	活動件数	0	1	5	1	2	3	0	0	9	21
	救助人員	0	3	10	6	2	3	0	0	12	36
令和4年	出動件数	0	3	6	2	0	2	0	0	10	23
	活動件数	0	3	4	2	0	1	0	0	8	18
	救助人員	0	3	12	8	0	2	0	0	9	34
令和5年	出動件数	0	3	5	0	1	1	0	0	8	18
	活動件数	0	3	5	0	1	1	0	0	7	17
	救助人員	0	5	10	0	1	2	0	0	10	28
令和6年	出動件数	0	8	4	3	0	0	0	0	5	20
	活動件数	0	8	4	3	0	0	0	0	4	19
	救助人員	0	11	6	6	0	0	0	0	4	27
総合計	出動件数	0	20	26	6	7	6	0	0	39	104
	活動件数	0	16	22	6	7	5	0	0	33	89
	救助人員	0	26	46	20	9	7	0	0	42	150

現有消防車性能及び配置一覽

令和7年3月31日現在

区分	種別		車名	配置先	登録番号	年式	総排気量 (CC)	車両総重量 (kg)	車両 (ポンプ) 燃料	ポンプ 性能	積載水量 (ℓ)	ポンプ メーカー	乗員	
消防本部 (署)	なご救急1	救急車	トヨタ	消防署	沖縄830す7501	令和6年	2,690	3,265	ガソリン				7	
	なご救急2	救急車	トヨタ	消防署	沖縄830さ7519	令和5年	2,690	3,265	ガソリン				7	
	なご救急3	救急車	トヨタ	消防署	沖縄830さ7520	令和5年	2,690	3,165	ガソリン				7	
	なご指揮1	指揮隊車	トヨタ	消防署	沖縄830す7518	令和4年	2,690	3,285	ガソリン				5	
	なご積載1	資器材等搬送車	日野	消防署	沖縄830さ7504	平成25年	4,000	6,525	ディーゼル				3	
	なごタンク1	大型水槽車	日野	消防署	沖縄830さ67522	令和5年	8,860	21,975	ディーゼル	A2級	10,000	モリタ	3	
	なごポンプ1	水槽付ポンプ車	日野	消防署	沖縄830さ7513	令和2年	5,120	11,590	ディーゼル	A2級	2,000	モリタ	6	
	なごポンプ2	水槽付ポンプ車	イズズ	消防署	沖縄830さ10	平成21年	5,190	8,780	ディーゼル	A2級	2,000	モリタ	6	
	なご化学1	化学消防車	日野	消防署	沖縄830さ7509	平成30年	5,120	10,605	ディーゼル	A2級	1,500	モリタ	5	
	なご梯子1	はしご車	日野	消防署	沖縄830さ7510	平成30年	8,860	20,560	ディーゼル	A2級		モリタ	6	
	なご救助1	救助工作車	日野	消防署	沖縄830さ7505	平成27年	6,400	11,200	ディーゼル				6	
	なご移送	移送車	トヨタ	消防署	沖縄830す7514	令和2年	1,980	2,040	ガソリン				8	
	なご輸送1	人員輸送車	日野	消防署	沖縄830さ7511	令和2年	4,000	5,210	ディーゼル				24	
	なご水難1	水難救助車	日野	消防署	沖縄830さ7508	平成30年	4,000	6,510	ディーゼル				6	
	なご司令1	司令車	トヨタ	総務課	沖縄830さ7512	令和2年	1,980	1,885	ガソリン				5	
	なご警防1	牽引車	三菱	消防署	沖縄830す7506	平成29年	3,200	2,765	ディーゼル				7	
	なご警防2	広報車	トヨタ	警防課	沖縄830さ7517	令和4年	2,750	2,230	ディーゼル				5	
	久志出張所	くし救急1	救急車	トヨタ	出張所	沖縄830さ7515	令和3年	2,690	3,225	ガソリン				7
		くし積載1	牽引車	三菱	出張所	沖縄830す7507	平成29年	3,200	2,765	ディーゼル				7
くしポンプ1		水槽付ポンプ車	日野	出張所	沖縄830さ7516	令和3年	5,120	8,690	ディーゼル	A2級	4,000	長野ポンプ	5	

計20台 緊急走行が可能な車両を記載

令和6年 普通Ⅰ・普通Ⅱ・普通Ⅲ・上級救命講習受講者数

回数	日付	種別	受講者	人数
1	1月13日	普通Ⅲ	銀のすず保育園	7
2	1月20日	普通Ⅰ	(株)白石	16
3	1月25日	普通Ⅲ	TAKE-OFF	5
4	1月25日	普通Ⅰ	職場体験(屋部中)	3
5	1月26日	普通Ⅰ	(株)白石	21
6	1月28日	普通Ⅲ	市民のひろば(1月)	6
7	2月25日	普通Ⅰ	市民のひろば(2月)	13
8	2月27日	普通Ⅰ	クオリサイト・テクノロジーズ	16
9	3月5日	普通Ⅰ	ツリーハウス	4
10	3月8日	普通Ⅰ	拓南製織	3
11	3月17日	普通Ⅲ	市民のひろば(3月)	4
12	3月22日	普通Ⅰ	北部観光バス	16
13	3月25日	普通Ⅰ	拓南製織	3
14	3月27日	普通Ⅰ	北部観光バス	15
15	4月20日	普通Ⅲ	すだつ保育園	16
16	4月21日	普通Ⅰ	市民のひろば(4月)	3
17	4月23日	普通Ⅰ	ヒューマンキャンパス高等学校	29
18	4月25日	普通Ⅰ	東開発	17
19	5月11日	普通Ⅲ	明星・豊明保育園	18
20	5月16日	普通Ⅰ	大翔電工	10
21	5月18日	普通Ⅲ	みらいじゅごん保育園 みらいバイナッブル保育園	10
22	5月18日	普通Ⅲ	あすなろ認定こども園	9
23	5月23日	普通Ⅰ	R6年度新規採用職員	24
24	5月25日	普通Ⅲ	みらいじゅごん保育園 みらいバイナッブル保育園	7
25	5月25日	普通Ⅲ	あすなろグレース認定こども園	17
26	5月26日	普通Ⅲ	市民のひろば(5月)	7
27	6月1日	普通Ⅲ	あすなろグレース認定こども園	13
28	6月2日	普通Ⅰ	カヌチャペイリゾート	14
29	6月6日	普通Ⅲ	カヌチャペイリゾート保育園	4
30	6月7日	普通Ⅰ	(株)akane電気土木	5
31	6月8日	普通Ⅲ	あい保育園	19
32	6月13日	普通Ⅰ	北部看護学校	10
33	6月15日	普通Ⅲ	ラ・ラ・ラ保育園	20
34	6月19日	普通Ⅰ	ザ・ブセナテラス	37
35	6月22日	普通Ⅲ	すだつ保育園	28
36	6月23日	上級	市民のひろば(6月)	20
37	6月28日	普通Ⅰ	クオリサイト・テクノロジーズ	14
38	7月2日	普通Ⅲ	名護ひかり学童クラブ	7
39	7月3日	普通Ⅰ	大宮中学校(生徒)	14
40	7月4日	普通Ⅰ	名護中(職場体験)	3
41	7月6日	普通Ⅲ	大宮保育園	7
42	7月12日	普通Ⅲ	デイサービスレイラニ	9
43	7月13日	普通Ⅲ	あすなろ認定こども園	9
44	7月22日	普通Ⅰ	文化スポーツ振興課	9
45	7月24日	普通Ⅲ	ファミリーサポートセンター	25
46	7月25日	普通Ⅰ	特別支援学校 寄宿舎	12
47	7月27日	普通Ⅲ	チャイルドリンク	19
48	7月28日	普通Ⅰ	市民のひろば7月	20
49	8月2日	普通Ⅰ	かねひで喜瀬カントリークラブ	4
50	8月3日	普通Ⅲ	あすなろ東認定こども園	7
51	8月3日	普通Ⅲ	リトルハーツアリススクール	5
52	8月8日	普通Ⅰ	かねひで喜瀬カントリークラブ	6
53	8月9日	普通Ⅰ	サニクリーン九州	5
54	8月9日	普通Ⅰ	久辺の里	10
55	8月20日	普通Ⅰ	久辺小・中学校	25
56	8月24日	普通Ⅲ	滝の子保育園	17
57	8月25日	普通Ⅲ	市民のひろば(8月)	14
58	9月2日	普通Ⅲ	すずめ学童	6
59	9月5日	普通Ⅰ	北部法人会	29
60	9月8日	普通Ⅰ	市民のひろば9月	10
61	9月12日	普通Ⅰ	たいようクリニック	9
62	9月19日	普通Ⅰ	山入端公民館	9
63	9月26日	普通Ⅰ	たいようクリニック	10
64	9月28日	普通Ⅲ	うむき保育園	25
65	10月9日	普通Ⅰ	沖縄電力	10
66	10月10日	普通Ⅰ	沖縄電力	15
67	10月11日	普通Ⅰ	おもちゃ箱	12
68	10月12日	普通Ⅲ	あおぞらの子保育園	13
69	10月16日	普通Ⅰ	クオリサイト・テクノロジーズ	12
70	10月17日	普通Ⅲ	あすなろ認定こども園	9
71	10月20日	上級	市民のひろば	24
72	10月25日	普通Ⅰ	北部農林高等学校	20
73	10月30日	普通Ⅰ	職場体験(久辺・東江中)	4
74	11月2日	普通Ⅲ	あすなろ東認定こども園	6
75	11月7日	普通Ⅰ	琉球開発	5
76	11月9日	普通Ⅲ	リリー保育園	7
77	11月18日	普通Ⅰ	NTTドコモ損害保険	7
78	11月22日	普通Ⅰ	危険物安全協会	18
79	11月24日	普通Ⅲ	市民のひろば	11
80	11月29日	普通Ⅰ	名護中 職場体験	3
81	12月5日	普通Ⅰ	羽地中 職場体験	3
82	12月13日	普通Ⅰ	商工 インターシッピング	3
83	12月19日	普通Ⅰ	山入端区	10
84	12月21日	普通Ⅰ	市民のひろば	15
85	12月21日	普通Ⅲ	銀のすず保育園	19
団体数	60団体		合計	1034
回数	85回			

令和6年 救急法・救命入門コース受講者数

回数	日付	種別	受講者	人数
1	1月17日	救急法	老人ホームシャローム	5
2	1月19日	救急法	(株)ホームシャローム	9
3	1月23日	救急法	北部地区弘山保安対策委員会	21
4	2月22日	救急法	こころ	21
5	2月29日	救急法	辺野古公民館	22
6	4月24日	救急法	太陽の子保育園	21
7	5月7日	救急法	グループホームいしがし	3
8	5月8日	救急法	桜野特別支援学校	26
9	5月9日	救急法	実りの森保育園	15
10	5月22日	救急法	羽地小	23
11	5月23日	救命入門コース	真喜屋小(6年生)	9
12	5月23日	救急法	真喜屋小(職員)	10
13	6月12日	救急法	瀬喜田小学校(職員)	14
14	6月20日	救命入門コース	瀬喜田小学校(5,6年生)	16
15	6月21日	救急法	稲田小学校(職員)	10
16	6月21日	救急法	沖繩県森林組合	31
17	7月1日	救命入門コース	稲田小学校(5年生)	20
18	7月3日	救命入門コース	緑風学園(6年生)	21
19	7月4日	救命入門コース	稲田小(6年生)	18
20	7月5日	救急法	平安山病院	11
21	7月9日	救急法	名護子育て塾	19
22	7月10日	救命入門コース	東江小学校(6年2組)	31
23	7月17日	救命入門コース	東江小学校(6年1組)	31
24	7月19日	救急法	喜瀬ビーチャペル	11
25	7月22日	救急法	大北小(職員)	34
26	7月23日	救急法	屋部小(職員)	45
27	7月23日	救急法	特別支援学校	65
28	7月26日	救急法	JAおきなわ	17
29	8月1日	救急法	緑風学園	18
30	8月7日	救急法	勝山病院	10
31	8月18日	救急法	少年消防クラブ	14
32	8月21日	救急法	名護中学校(職員)	45
33	8月23日	救急法	東江小(職員)	30
34	8月26日	救急法	北部農林(職員)	43
35	8月28日	救急法	東江中学校(職員)	21
36	9月4日	救急法	名護年金事務所	8
37	9月13日	救急法	沖縄県名護県税事務所	15
38	9月19日	救急法	あい保育園 子ども支援センター	9
39	9月20日	救急法	大宮中(職員)	23
40	9月25日	救急法	やまびこキャッホーハウス	22
41	9月30日	救急法	民生委員	23
42	10月1日	救急法	琉球セメント	16
43	10月3日	救急法	琉球セメント	14
44	10月4日	救急法	琉球セメント	14
45	10月7日	救急法	琉球セメント	15
46	10月8日	救急法	森林資源研究センター	28
47	10月15日	救急法	女性防火クラブ	14
48	10月21日	救急法	琉球新聞開発	7
49	10月29日	救急法	デイサービス やんばる	11
50	12月11日	救急法	天仁屋区	12
51	12月16日	救急法	健康増進課	12
52	12月18日	救急法	健康増進課	14
団体数	40団体		合計	1003
回数	52回			

講習種別毎の受講者数	
上級救命講習	44
普通救命講習Ⅰ	585
普通救命講習Ⅱ	0
普通救命講習Ⅲ	405
救急法講習	871
救命入門コース	146
普及員講習	21
総受講者数	2,072

月別救急出場状況

R06/01/01~R06/12/31

事故種別		火災	自然災害	水難	交通	労働災害	運動競技	一般負傷	加害	自損行為	急病	その他		合計
												転院搬送	その他	
1月	出場件数	1	0	1	29	2	6	58	2	5	295	56	0	455
	搬送人員	0	0	1	26	2	6	51	2	4	263	56	0	411
2月	出場件数	0	0	0	26	1	1	57	4	2	218	51	0	360
	搬送人員	0	0	0	22	1	1	50	4	1	195	51	0	325
3月	出場件数	1	0	0	30	1	1	50	1	3	229	30	0	346
	搬送人員	0	0	0	29	1	1	39	1	3	202	30	0	306
4月	出場件数	3	0	0	26	1	1	50	2	5	219	38	2	347
	搬送人員	0	0	0	25	1	1	40	2	4	212	38	0	323
5月	出場件数	4	0	0	28	2	1	53	2	4	217	40	2	353
	搬送人員	0	0	0	26	2	1	49	1	3	204	39	1	326
6月	出場件数	0	1	1	26	2	1	97	2	4	319	37	0	490
	搬送人員	0	0	0	27	1	1	78	2	4	293	37	0	443
7月	出場件数	4	0	0	29	5	7	80	1	4	343	56	1	530
	搬送人員	0	0	0	27	4	7	72	1	2	298	55	1	467
8月	出場件数	2	0	2	24	6	7	80	0	5	287	59	1	473
	搬送人員	0	0	1	20	6	7	75	0	5	250	59	0	423
9月	出場件数	0	0	2	25	4	5	72	3	5	214	38	1	369
	搬送人員	0	0	2	20	4	5	61	1	3	193	38	0	327
10月	出場件数	2	0	0	34	3	2	56	0	6	193	51	2	349
	搬送人員	0	0	0	34	3	2	53	0	5	175	51	0	323
11月	出場件数	2	0	0	22	3	3	62	3	6	198	43	2	344
	搬送人員	0	0	0	20	3	3	50	1	3	175	44	1	300
12月	出場件数	2	0	0	25	2	0	89	2	3	249	43	4	419
	搬送人員	0	0	0	21	2	0	78	1	2	225	43	0	372
合計	出場件数	21	1	6	324	32	35	804	22	52	2,981	542	15	4,835
	搬送人員	0	0	4	297	30	35	696	16	39	2,685	541	3	4,346

事故種別・覚知曜日別・活動状況

R06/01/01~R06/12/31

事故種別 覚知曜日別	出 場 件 数											
	火災	自然 災害	交通	労働 災害	運動 競技	一般 負傷	自損 行為	急病	その他			合計
									転院 搬送	医師 搬送	その他	
日曜日	3	0	54	1	11	129	8	410	62	0	2	684
月曜日	3	0	46	11	5	113	10	491	89	0	5	775
火曜日	3	1	38	2	6	90	7	432	89	0	0	670
水曜日	1	0	42	6	3	106	8	414	83	0	2	667
木曜日	2	0	42	5	1	98	7	440	72	0	2	673
金曜日	3	0	56	6	3	126	5	360	84	0	0	650
土曜日	6	0	46	1	6	142	7	434	63	0	4	716
合 計	21	1	324	32	35	804	52	2,981	542	0	15	4,835

事故種別 覚知曜日別	搬 送 人 員											
	火災	自然 災害	交通	労働 災害	運動 競技	一般 負傷	自損 行為	急病	その他			合計
									転院 搬送	医師 搬送	その他	
日曜日	0	0	48	1	11	114	5	362	61	0	1	603
月曜日	0	0	42	11	5	99	8	447	89	0	1	704
火曜日	0	0	31	2	6	75	5	383	89	0	0	593
水曜日	0	0	43	6	3	90	5	376	83	0	1	608
木曜日	0	0	38	4	1	89	6	395	71	0	0	608
金曜日	0	0	59	6	3	110	5	328	84	0	0	600
土曜日	0	0	36	0	6	119	5	394	64	0	0	630
合 計	0	0	297	30	35	696	39	2,685	541	0	3	4,346

事故種別・医療機関別搬送人員

R06/01/01～R06/12/31

医療機関別	火災	自然災害	水難	交通	労働災害	運動競技	一般負傷	加害	自損行為	急病	転院搬送	その他	合計
沖縄県立北部病院	0	0	3	172	16	27	409	11	23	1,563	243	0	2,467
公益社団法人 北部地区医師会 北部地区医師会病院	0	0	1	119	12	8	283	5	11	1,080	147	3	1,669
沖縄県立中部病院	0	0	0	0	1	0	1	0	0	5	38	0	45
中部徳洲会病院	0	0	0	0	0	0	0	0	0	2	37	0	39
沖縄県立南部医療センター・こども医療センター	0	0	0	0	0	0	0	0	0	0	38	0	38
ドクターヘリ 浦添総合病院（名護管内）	0	0	0	4	1	0	2	0	0	11	1	0	19
やんばるヘリ（名護管内）	0	0	0	2	0	0	1	0	0	9	6	0	18
社会医療法人敬愛会 中頭病院	0	0	0	0	0	0	0	0	0	6	8	0	14
琉球大学病院	0	0	0	0	0	0	0	0	2	4	8	0	14
医療法人 タピック 宮里病院	0	0	0	0	0	0	0	0	1	3	0	0	4
社会医療法人仁愛会 浦添総合病院	0	0	0	0	0	0	0	0	0	0	4	0	4
独立行政法人国立病院機構 沖縄病院	0	0	0	0	0	0	0	0	0	0	2	0	2
沖縄中央病院	0	0	0	0	0	0	0	0	1	0	1	0	2
独立行政法人国立病院機構 琉球病院	0	0	0	0	0	0	0	0	1	1	0	0	2
医療法人 徳洲会 南部徳洲会病院	0	0	0	0	0	0	0	0	0	0	2	0	2
地方独立行政法人 那覇市立病院	0	0	0	0	0	0	0	0	0	0	1	0	1
医療法人 おもと会 大浜第一病院	0	0	0	0	0	0	0	0	0	0	1	0	1
医療法人博愛会 牧港中央病院	0	0	0	0	0	0	0	0	0	0	1	0	1
勝山病院	0	0	0	0	0	0	0	0	0	0	1	0	1
医療法人 美ら海ハシイ産婦人科	0	0	0	0	0	0	0	0	0	1	0	0	1
いずみ病院	0	0	0	0	0	0	0	0	0	0	1	0	1
沖縄県立精和病院	0	0	0	0	0	0	0	0	0	0	1	0	1
合計	0	0	4	297	30	35	696	16	39	2,685	541	3	4,346

事故種別年齢区分別傷病程度別搬送人員

R06/01/01～R06/12/31

事故種別 年齢別 年齢区分 傷病程度		火災事故	自然災害	水難事故	交通事故	労働災害	運動競技	一般負傷	加害事故	自損行為	急病	転院搬送	資機材搬送	医師搬送	その他	合計
		新生児	死亡													
	重症											2				2
	中等症											12				12
	軽症															
	その他															
	計											14				14
乳幼児	死亡										1					1
	重症											6				6
	中等症				1			3			28	14				46
	軽症				5			40			114	2				161
	その他															
	計				6			43			143	22				214
7歳～17歳	死亡															
	重症										1	2				3
	中等症				5		1	4		1	7	10				28
	軽症				28		24	49	1		84	3				189
	その他															
	計				33		25	53	1	1	92	15				220
18歳～24歳	死亡			1	2											3
	重症				1						3	3				7
	中等症				13	2		1			13	6				35
	軽症			1	45	1	4	13	2	5	91	1				163
	その他															
	計			2	61	3	4	14	2	5	107	10				208
25歳～34歳	死亡				1	1				1						3
	重症										1	4				5
	中等症				4			4		6	15	36				65
	軽症				29	2	4	12	3	4	106	2				162
	その他															
	計				34	3	4	16	3	11	122	42				235
35歳～44歳	死亡										1					1
	重症				1	2		3			7	5				18
	中等症				3	1		5			25	23				57
	軽症			1	29	1		19	2	5	99	5				161
	その他															
	計			1	33	4		27	2	5	132	33				237
45歳～54歳	死亡				1					1	7					9
	重症				4	2		4		1	17	9				37
	中等症				7			4			31	14				56
	軽症				23	5		25	3	3	130	6				195
	その他															
	計				35	7		33	3	5	185	29				297
55歳～64歳	死亡				1					1	5	1				8
	重症				1	1		8			34	14				58
	中等症				3	1		12	1	2	58	21				98
	軽症				22	3	1	57	3	4	171	8				269
	その他										2					2
	計				27	5	1	77	4	7	270	44				435
65歳以上	死亡			1				1			21	3				26
	重症				6			114		1	394	132			3	650
	中等症				12	3		86		3	579	166				849
	軽症				50	5	1	232	1	1	640	31				961
	その他															
	計			1	68	8	1	433	1	5	1634	332			3	2486
合計	死亡			2	5	1		1		3	35	4				51
	重症				13	5		129		2	457	177			3	786
	中等症				48	7	1	119	1	12	756	302				1246
	軽症			2	231	17	34	447	15	22	1435	58				2261
	その他										2					2
	計			4	297	30	35	696	16	39	2685	541			3	4346

地域別災害出動件数

集計条件：覚知日=R06/01/01~R06/12/31

地域	種別	火災	救急		救助	警戒	合計
			出動	搬送人員			
旭川		0	23	21	1	3	27
安部		0	38	36	0	2	40
安和		1	47	42	0	11	59
伊差川		3	98	88	1	14	116
稲嶺		0	22	21	1	5	28
宇茂佐		2	310	287	0	32	344
運天原		0	20	19	0	5	25
大浦		0	8	6	0	2	10
大川		0	6	7	0	1	7
親川		0	96	90	0	7	103
勝山		0	8	8	0	3	11
嘉陽		0	13	12	0	4	17
川上		1	65	62	0	9	75
我部		0	9	8	1	2	12
我部祖河		1	72	63	0	15	88
喜瀬		2	100	97	1	14	117
許田		0	54	56	0	14	68
久志		0	42	40	0	7	49
源河		0	48	47	1	11	60
幸喜		0	49	43	0	16	65
古我知		1	11	10	0	2	14
呉我		0	48	40	0	13	61
数久田		0	75	68	0	15	90
済井出		0	49	45	0	6	55
瀬嵩		1	25	25	0	3	29
田井等		2	71	67	1	6	80
汀間		0	15	15	0	1	16
天仁屋		0	22	22	0	5	27
豊原		0	51	50	0	7	58
仲尾		1	11	10	1	0	13
仲尾次		0	45	41	0	9	54
中山		2	29	24	0	4	35
名護		0	68	60	1	10	79
為又		2	227	208	0	35	264
二見		0	20	20	0	4	24
振慶名		0	16	15	0	3	19
辺野古		0	83	74	1	15	99
真喜屋		0	50	42	0	5	55
三原		1	42	33	0	3	46
宮里		7	470	390	5	67	549
屋我		0	15	12	0	3	18
屋部		3	222	207	1	21	247
山入端		0	26	22	1	5	32
世富慶		0	39	36	0	4	43
饒平名		0	29	27	0	1	30
東江		2	224	189	0	23	249
城		0	257	190	0	26	283
港		0	0	0	0	1	1
大南		1	189	171	0	16	206
大東		0	214	197	0	26	240
大西		2	183	174	0	17	202
大中		0	254	240	0	14	268
大北		1	494	453	3	51	549
宇茂佐の森		0	126	109	0	27	153
高速道路		0	7	7	0	4	11
管轄外		0	0	0	0	1	1
合計		36	4,835	4,346	20	630	5,521

救急出場件数及び搬送人員

事故種別	令和4年		令和5年		令和6年	
	出場件数	搬送人員	出場件数	搬送人員	出場件数	搬送人員
火災事故	17	1	6	0	21	0
自然災害			6	5	1	0
水難事故	8	1	15	7	6	4
交通事故	199	193	247	271	324	297
労働災害	16	16	22	22	32	30
運動競技	18	16	26	25	35	35
一般負傷	752	679	755	675	804	696
加害事故	22	16	18	15	22	16
自損行為	41	24	37	22	52	39
急病	2,799	2,533	2,969	2,680	2,981	2,685
その他	477	469	543	521	557	544
合計	4,349	3,948	4,644	4,243	4,835	4,346

年別出場件数、搬送人員、出場延隊員数

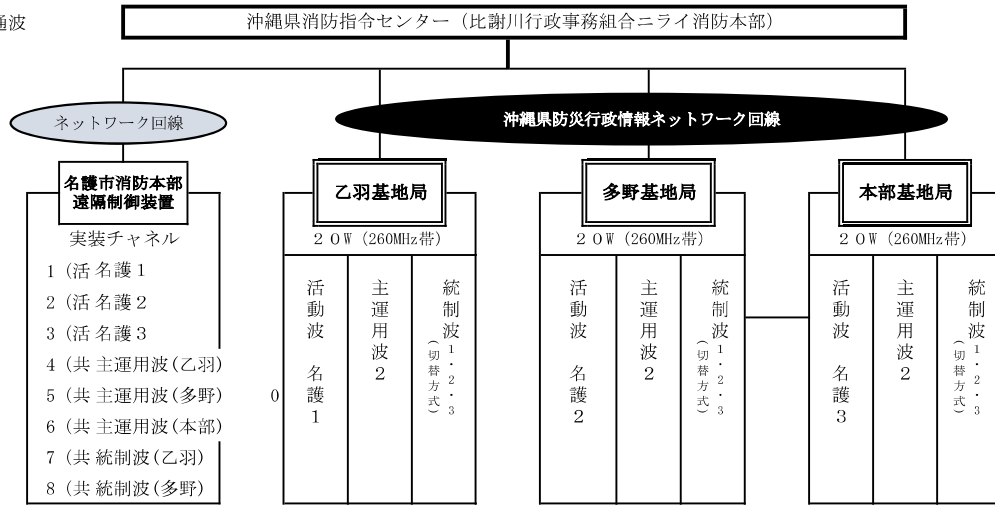
平成24年を基準年として100分比

年	出場件数	率 (%)	搬送人員	率 (%)	出場隊員数	率 (%)
平成24年	3,018	100%	2,844	100%	9,217	100%
平成25年	2,966	98%	2,778	98%	9,000	98%
平成26年	3,182	105%	2,967	104%	9,588	104%
平成27年	3,167	105%	2,913	102%	9,501	103%
平成28年	3,481	115%	3,177	112%	10,464	114%
平成29年	3,628	120%	3,279	115%	10,884	118%
平成30年	3,686	122%	3,377	119%	11,067	120%
平成31年/令和元年	3,739	124%	3,466	122%	11,186	121%
令和2年	3,427	114%	3,121	110%	10,278	112%
令和3年	3,612	120%	3,283	115%	10,868	118%
令和4年	4,349	144%	3,948	139%	13,147	143%
令和5年	4,644	154%	4,243	149%	13,873	151%
令和6年	4,835	160%	4,346	153%	14,231	154%

消防無線通信系統図 (令和7年3月31日現在)

【 基地局無線装置 】

(活：活動波
(共：共通波)



【 陸上移動局無線装置 】

車載型 18台 : 5W (260MHz帯)

No.	呼出名称	実装チャネル
1	なご救急1	(名護市モード)
2	なご救急2	
3	なごポンプ1	
4	なごタンク1	
5	なごはしご1	
6	なご救助1	
7	なご化学1	
8	なご積載1	
9	なご輸送1	
10	なご警防1	
11	なご救急3	県内消防本部活動波を実装 (那覇市・浦添市・沖縄市・うるま市・非常備消防町村を除く)
12	なご水難1	
13	なご指揮1	
14	くし救急1	
15	くしポンプ1	
16	くし積載1	
17	なご移送	
18	なご警防2	
19	なごポンプ2	
20	名護しれい1	

携帯型 21台 : 2W (260MHz帯)

No.	呼出名称	実装チャネル
1	なご101	(車載型と同じ)
5	5	
19	なご119	
20	くし101	
21	くし102	
22	やんぼるへり101	(共) 主運用波2、(共) 統制波1~3

卓上型 1台 : 5W (260MHz帯)

No.	呼出名称	実装チャネル
1	しょうぼうなご	(車載型と同じ)

可搬型 1台 : 5W (260MHz帯)

No.	呼出名称	実装チャネル
1	なごかはん1	(車載型と同じ)

署活型 26台 : 1W (400MHz帯7桁)

No.	呼出名称	実装チャネル
1	なご201	署活動波1、2 九州共通波1、2、3 防災相互波
5	5	
26	なご226	

(消防団)

消防団車載型 5台 : 5W (260MHz帯)

No.	呼出名称	実装チャネル
1	くし団1	(活)名護1~3 (共)主運用波1~7 (共)統制波1~3
2	やがじ団1	
3	はねじ団1	
4	やぶ団1	
5	なご団1	

(用語の意味)

活動波とは、それぞれの消防本部の管轄区域内において、消防・救急業務の活動を行う場合に使用する周波数をいう。

主運用波とは、一つの都道府県に属する消防機関相互の応援活動を行う場合に使用され、かつ都道府県ごとに指定される周波数をいう。

統制波とは、都道府県の区域を越えて消防機関相互の応援活動を行う場合において、各消防機関相互の通信統制を行うために使用される全国共通の周波数をいう。