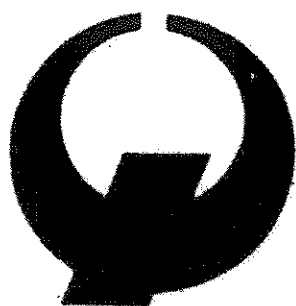


消 防 年 報

平成 2 0 年度



名 護 市 消 防 本 部

ま え が き

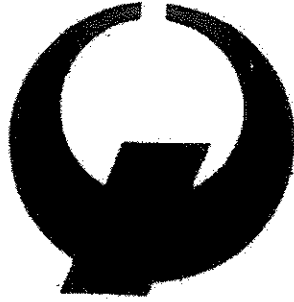
この年報は、本市の消防事情を収録（一部は、過去の推移を収録）したもので、消防行政の運営の方針とするとともに消防の状況を広く市民に紹介するため編集したものです。

なお、この年報の統計資料は、暦年と会計年度及び当該表にそれぞれ記載した年月日をもって標記してあります。

平成21年10月

名 護 市 消 防 本 部

名護市章



名護市の頭文字「ナ」を飛び立つ鳩に形どり名護市の永遠の平和と限りない飛躍を象徴しています。

あおみどりの市章の色は、自然の環の中で豊かな人間性をやしなう市民の願いを表しています。

昭和47年8月1日

市制2周年を記念して制定

名護市民憲章

沖縄の北部に住む私たちは、名護市民としての自覚と誇りを持ち、恵まれた自然の中で人間性豊かな市民となるため、この憲章を定めます。

私たち名護市民は、人間を尊び、すべてに広い心と豊かな愛情で接します。

私たち名護市民は、自然を愛し、文化財を大切にします。

私たち名護市民は、いたわりあって健康な生活を築きます。

私たち名護市民は、きまりを守り、社会を明るくします。

私たち名護市民は、伸びゆく力を育て、未来へ前進します。

昭和48年8月1日 市制3周年を記念して制定

目 次

まえがき	
市民憲章	
位置・消防の歩み・市勢	
位置	1
消防の歩み	2
歴代消防長・消防団長	9
名護市の人口、面積、世帯数	10
各管内別字数、人口、世帯数	10
市の予算に占める消防費の割合	10
組織及び機構	
消防本部・消防署・出張所・消防団の名称・位置・機構	11
事務分掌	12
消防庁舎現況（消防本部・署・所）	13
総務関係	
(1) 消防本部（署）に関すること	
消防職員の定員及び実数	15
消防職員の勤務配置状況	15
消防職員の年齢調べ	15
消防職員の勤務年数調べ	15
消防職員の教養状況	16
消防職員特殊技能資格取得状況	17
(2) 消防団に関すること	
消防団員の定員及び実数	18
消防団員の報酬及び費用弁償	18
分団別人員	18
消防団員年齢調べ	19
消防団員勤続年数調べ	19
消防団員出場及び活動状況	19
消防団所有機械	20
現有消防車等性能及び配置一覧（消防団）	21
消防ポンプ格納庫（消防団配備）	22
予算	
平成20年度消防費歳出予算	23
その他	
主要行事（消防本部・署・消防団）	24
消防力の現勢	25
予防・指導関係	
(1) 火災統計に関すること	
平成20年火災概況調べ	27
平成20年用途別火災原因件数	27
用途別月別発生状況	27
月別火災原因数	28
管内別、月別火災発生状況（件数）	28
管内別、月別火災損害額	28
月別火災件数・損害額	29
平成20年火災原因の順位と損害額	29
平成20年月別、曜日別、時間別火災発生件数	30

年別火災発生概要-----	30
過去10年間の火災状況-----	31
(2) 予防統計に関すること	
防火管理者選任、消防計画届出、自衛消防訓練状況----	32
防火映写会実施状況-----	34
建築同意申請処理状況-----	36
年別、月別建築同意件数-----	36
地域別建築同意処理件数-----	36
防火対象物件数-----	37
中高層建物(4階以上)の現況表-----	38
防火対象物の立入検査数-----	39
工事整備対象設備等着工届出件数-----	40
消防用設備等(特殊消防用設備等)設置届出件数-----	41
消防用設備等点検結果報告書用途別件数-----	43
火災予防条例等に基づく各種届出状況-----	45
危険物製造所等の施設状況調べ-----	47
危険物製造所等地域別施設状況調べ-----	47
危険物許認可等事務処理状況調べ-----	48
危険物製造所等指定数量別類別調べ-----	50
類別危険物製造所等調べ-----	50
屋外タンク貯蔵所の容量別数調べ-----	52
製造所等に対する立入検査の状況調べ-----	52
危険物関係事務手数料収入状況-----	54
少量危険物等の地域別設置状況調べ-----	54

警防関係

(1) 警防統計に関すること	
月別、年間別平均気象調べ-----	57
警防出場状況-----	58
警防訓練実施状況-----	59
水の使用状況(消火栓、防火水槽)-----	60
消防水利設置状況-----	61
現有消防車性能及び配置一覧(消防署)-----	62
救助出場及び活動状況-----	63
救助活動用資機材等の保有状況-----	64
(2) 救急統計に関すること	
平成20年(普通・上級)救命講習会-----	65
平成20年救急法講習会-----	66
平成20年救急月報総括表-----	67
病院別搬送人員-----	68
曜日別出場件数-----	68
覚知別出場件数-----	68
事故種別年齢区分別傷病程度別搬送人員-----	69
救急出場件数及び搬送人員-----	70
救急出場延車両台数-----	70
救急出場延隊員数-----	70
地域別出場件数-----	71
年別出場件数、搬送人員、出場隊員数-----	72

その他

消防無線通信系統図-----	73
----------------	----

位置・消防の歩み・市勢

位 置

名護市は、昭和45年8月1日を期し、旧名護町、羽地村、久志村、屋我地村、屋部村が合併し市制を施いたものである。

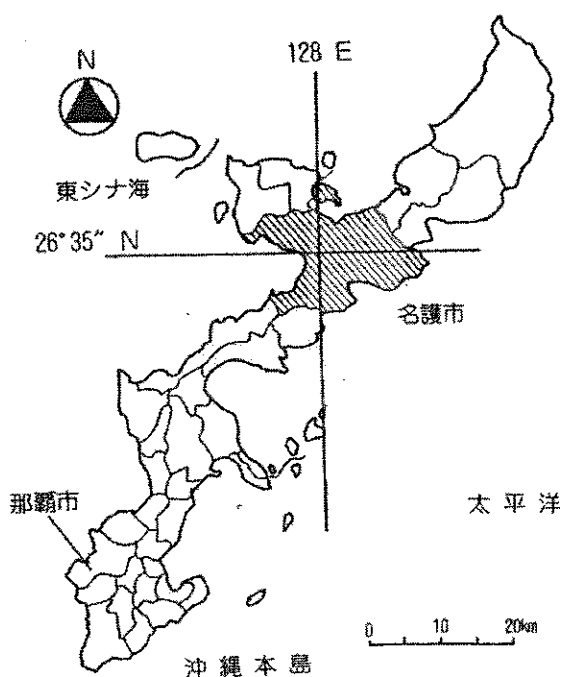
合併の中心となった名護は600年の歴史を持つ古い町で、名護城(なんぐすく)をその発祥とし、名護間切りとして古くから北部の中心地であった。明治41年特別町村制の施行により名護村となり、大正13年町に昇格した。屋部村は昭和21年に名護町から分離独立した村である。

羽地村は、古くは国頭と名護の中継地として栄え、17村を有する広大な間切りで早くから水田開拓が進み、北部における米どころであった。特別町村制施行後は羽地村となり、昭和21年屋我地村が分離独立した。

久志は1674年金武間切りの一部と名護間切りから東側一帯の12町村を割り久志間切りを創設した。明治41年久志村となり、大正12年有銘以北が分離して東村となった。

このように旧5町村は歴史的にも深いつながりがあり、政治、経済、文化などあらゆる面で共通していた。この5町村が昭和31年の市町村合併促進法の立法化を契機として合併気運が盛り上がり10年余の歳月を費やして合併、沖縄県下9番目の市となった。

位 置 図



消 防 の 歩 み

- 明治40年 6月……………民間有志による私設義勇消防組を組織
昭和 3年 6月……………私設義勇消防組を町営に移し、名護町消防組に改める
昭和 7年12月……………小型動力ポンプを購入配置
昭和10年12月……………消防ポンプ格納庫と火の見兼警鐘台建築
昭和12年 3月……………消防ポンプ自動車1台購入配置
昭和13年11月……………消防組及び防護団を改編、名護町警防団を組織
昭和20年 3月……………米軍空襲により戦災火災の防圧に従事
昭和20年 4月……………米軍上陸のため山野に避難
昭和21年 6月……………消防組再編常備員6名組員30名
昭和25年 3月……………日産水槽付消防ポンプ自動車1台配置
昭和25年 7月……………三輪消防ポンプ自動車1台配置
昭和25年10月……………軍布令第28号消防隊に関する法発令
昭和27年 3月15日……………名護警察署構内に消防庁舎落成移転
昭和32年10月……………軍払い下げタンク車1台配置
昭和33年 8月30日……………市街地内に消火栓16基設置
昭和33年10月……………常備員1名採用
昭和33年11月……………軍払い下げジープポンプ車1台配置
昭和35年 7月……………軍払い下げジープポンプ車1台配置
昭和37年 6月15日……………消防組織法施行される
昭和38年 8月31日……………東江、大中区に防火水槽20^m級無底2基設置
昭和38年 3月 6日……………名護1609番地の5に消防庁舎落成移転、消防本部前に消火栓1基設置
昭和38年 6月……………軍払い下げシボレーピックアップ(指令車)1台配置
昭和38年 9月12日……………消防組織法に基づき従来の消防隊を組織替え改称し消防本部(署)・消防団設置職員
10名、消防団員40名
昭和38年 9月30日……………大東、宮里、大南、大中の各区に防火水槽20^m級各1基設置
昭和38年10月8・10日……………職員2名採用
昭和38年11月 4日……………水槽付消防ポンプ自動車1台配置
昭和39年 4月30日……………城區に防火水槽20^m級2基設置
昭和40年 3月30日……………宮里、東江の各区に防火水槽20^m級各1基設置
昭和41年 2月28日……………大東區に防火水槽40^m級1基設置
昭和42年 3月31日……………東江區に防火水槽40^m級1基設置
昭和42年 4月 7日……………水槽付消防ポンプ自動車1台配置
昭和43年 5月17日……………大東、大西の各区に防火水槽40^m級各1基設置
昭和44年 7月31日……………松堂朝松消防長退任
昭和44年 8月 1日……………新消防長に比嘉榮明氏が就任
昭和44年12月29日……………大東區に防火水槽40^m級1基設置
昭和45年 4月 3日……………大東、大西、宮里、大南の各区地内に消火栓5基設置
昭和45年 7月25日……………司令車1台購入配置
昭和45年 8月 1日……………旧名護町、羽地村、久志村、屋部村、屋我地村の5町村合併し名護市となる。消防力は次のとおり
人員12名、水槽付消防ポンプ自動車3台、消防ポンプ自動車1台、小型動力ボ

ンプ2台、司令車1台、連絡車兼査察車1台、防火水槽40m³級5基、20m³級11基、
消火栓17基、簡易水道消火栓(屋我地22基、辺野古18基)

新消防団長に比嘉繁夫就任

- 昭和45年 8月21日……………消防ポンプ自動車1台購入羽地分団に配置
昭和45年 8月22日……………水槽付消防ポンプ自動車1台購入消防本部に配置
昭和45年 8月25日……………水槽付消防ポンプ自動車1台購入屋部分団に配置
昭和45年 9月26日……………日本損害保険協会から消防ポンプ自動車寄贈
昭和45年10月 1日……………建築同意事務と危険物規制に関する事務が警察から移管され施行された
昭和46年 5月12日……………辺野古消防ポンプ格納庫落成
昭和46年 7月 1日……………職員2名採用
昭和46年 7月 6日……………宮里、東江、久志に防火水槽40m³級各1基設置
昭和46年 7月10日……………消防専用無線電話陸上基地局(25W)1基、陸上移動局(10W)2基設置
昭和46年 9月 1日……………職員3名採用
昭和47年 3月28日……………消防専用無線電話陸上移動用(10W)3基、(1W)3基設置
昭和47年 3月30日……………嘉陽、久志、真喜屋、呉我、済井出に小型動力ポンプ各1台配置
昭和47年 3月31日……………安和、東江、嘉陽、瀬嵩、呉我に防火水槽40m³級各1基設置
昭和47年 5月11日……………東江、大東、港、大北地内に消火栓5基設置
昭和47年 5月15日……………日本国復帰
昭和47年 6月 1日……………救急業務警察から移管され施行する
昭和47年 8月19日……………職員6名採用
昭和47年11月 4日……………職員1名採用
昭和47年11月30日……………嘉陽、瀬嵩、饒平名に小型動力ポンプ付積載車各1台配置
昭和47年12月22日……………救急自動車1台配置
昭和48年 3月22日……………天仁屋、安和、辺野古、幸喜、数久田、世富慶、港、大南、宇茂佐、屋部、仲尾次、
稲嶺、饒平名に防火水槽40m³級各1基設置
昭和48年 3月31日……………済井出、真喜屋、呉我、安和、嘉陽、天仁屋地内に消防ポンプ格納庫設置
昭和48年 6月 1日……………職員3名採用
昭和49年 1月24日……………消防専用無線電話超短波移動用(10W)4基設置
昭和49年 4月 4日……………防火水槽40m³級10基山入端、宮里3基、名護、済井出、我部祖河、喜瀬、田井等、
親川に設置
昭和49年 5月 1日……………ポンプ格納庫設置、喜瀬、我部祖河
昭和49年 6月19日……………源河に消防ポンプ格納庫設置
昭和49年 8月 9日……………比嘉栄明消防長退任
昭和49年 9月10日……………小型動力ポンプ付積載車源河に配置
昭和49年 9月21日……………職員10名採用、消防本部に配置
昭和49年10月 1日……………新消防長に宮里武叔就任
昭和50年 2月 3日……………救急車1台配置
昭和50年 2月18日……………梯子車1台配置
昭和50年 2月28日……………防火水槽40m³級5基名護2基、宇茂佐、田井等、豊原に設置
昭和50年 3月20日……………救助工作車1台配置
昭和50年 3月31日……………消火栓5基設置(宮里、大中)
昭和50年 4月 3日……………レンジャー隊結成、アクアラング隊結成
昭和50年 5月31日……………救助ボート購入
昭和50年 6月16日……………職員4名採用消防本部に配置

昭和50年11月10日………防火水槽40m³級竣工、3基(名護、山田、屋部)
昭和50年11月27日………水槽付消防ポンプ自動車1台購入、消防本部に配置
昭和50年12月 2日………防火水槽40m³級竣工、2基(辺野古、汀間)
昭和51年 1月30日………消防専用無線電話陸上移動用(1W)3基海洋博場から譲渡
昭和51年 2月20日………消防専用無線電話陸上移動用(1W)3基購入配置
昭和51年 2月25日………消火栓30基設置、羽地全域
昭和51年 3月31日………消火栓10基(大中、大南、宮里、大北)設置
昭和51年 3月31日………消火栓9基(幸喜)設置
昭和51年 4月22日………消防司令車購入、消防本部に配置
昭和52年 2月16日………防火水槽40m³級竣工、5基(名護2基、屋部、宇茂佐、運天原)
昭和53年 1月27日………防火水槽40m³級竣工、2基(数久田、名護、安和)
昭和53年 2月15日………防火水槽40m³級竣工、2基(名護)
昭和53年 7月31日………宮里武叔消防長退任
昭和53年11月17日………防火水槽40m³級竣工、5基(名護2基、屋部、源河、許田)
昭和53年12月 1日………新消防長に比嘉吉正就任
昭和54年 4月 2日………職員1名採用
昭和54年 8月 1日………職員4名採用、定員44名
昭和55年 1月21日………防火水槽40m³級竣工、3基(名護)
昭和55年 1月30日………化学消防ポンプ自動車購入配置
昭和55年 2月 5日………消防車用無線電話(1W)1基購入
昭和55年 9月 9日………日本損害保険協会から水槽付消防ポンプ自動車1台寄贈
昭和55年12月19日………消防庁から救急車3B型寄贈
昭和56年 2月25日………防火水槽40m³級竣工、6基
昭和56年 3月30日………消防車用無線電話機自動中継装置竣工
昭和56年12月18日………防火水槽40m³級竣工、2基(源河、中山)
昭和57年 1月29日………防火水槽40m³級竣工、3基(名護)
昭和57年10月26日………日本消防協会から携帯用無線機1台寄贈
昭和57年10月30日………指令車1台購入
昭和57年12月27日………防火水槽40m³級竣工、1基(三原)
昭和58年 1月28日………防火水槽40m³級竣工、2基(旭川、川上)
昭和58年 3月 9日………防火水槽40m³級竣工、2基(名護)
昭和58年11月 9日………救急車3B型1台購入
昭和59年 3月13日………防火水槽40m³級竣工、5基(名護2基、喜瀬、仲尾次、我部)
昭和59年 3月31日………携帯用無線機(3W)6基購入
昭和59年 7月11日………携帯用無線機(3W)3基購入
昭和59年 8月31日………消防庁舎設計委託
昭和59年10月 9日………訓練塔設計委託
昭和59年11月 9日………訓練塔工事入札、契約
昭和59年11月12日………消防庁舎新築工事契約
昭和59年11月18日………訓練塔地鎮祭
昭和59年11月22日………訓練塔着工
昭和59年11月24日………消防庁舎地鎮祭
昭和59年11月26日………消防庁舎着工
昭和60年 3月14日………防火水槽40m³級竣工、5基(大浦、屋部、仲尾、名護2基)

昭和60年 3月25日……………訓練塔竣工
昭和60年 5月 1日……………職員2名欠員補充
昭和60年 7月24日……………消防庁舎竣工検査
昭和60年 7月29日……………消防庁舎引渡し
昭和60年 9月30日……………予防査察車購入
昭和61年 1月31日……………水槽付ポンプ自動車1台購入(無線電話移動用10W1基購入)
昭和61年 3月31日……………防火水槽40m³級竣工、5基(名護2基、勝山、古我知、我部祖河)
昭和61年 4月 1日……………職員2名欠員補充(うち1名事務吏員)定員44名
昭和61年12月 5日……………パトラー基地消防本部と消防相互応援協約締結
昭和61年 9月30日……………小型動力ポンプ付積載車購入(無線電話移動用10W1基購入)
昭和62年 2月 7日……………防火水槽40m³級竣工、2基(名護、宮里)
昭和62年 2月14日……………防火水槽40m³級竣工、3基(宇茂佐、安和、我部祖河)
昭和62年 5月 1日……………消防長比嘉吉正、市長事務部局の総務課主幹へ出向
昭和62年 6月 1日……………新消防長、比嘉實就任
昭和62年 9月 1日……………沖縄自動車道における消防相互応援協定締結
昭和62年10月 6日……………沖縄自動車道における消防及び救急等の業務に関する覚書締結
昭和62年12月25日……………消防ポンプ自動車1台購入、久志分団辺野古に配置
昭和63年 4月 1日……………沖縄県消防相互応援協定締結(県内消防本部)
昭和63年 8月14日……………消防団長、比嘉繁夫退任
昭和63年 8月15日……………新消防団長、比嘉義光就任
昭和63年10月15日……………防火水槽40m³級竣工、1基(許田)
昭和63年11月12日……………消防車庫(屋我地支所)改築
昭和63年11月15日……………防火水槽40m³級竣工、1基(田井等)
昭和63年12月28日……………消防ポンプ自動車CD-1型購入、屋我地分団饒平名に配置
平成元年 1月12日……………防火水槽40m³級竣工、2基(世富慶、数久田)
平成元年 3月27日……………消防専用無線電話移動用(10W)1基購入配置
平成元年 3月30日……………救急自動車3B型購入配置
平成元年 3月31日……………消防長、比嘉實定年退職
平成元年 5月 1日……………新消防長、久高康良就任
平成元年 5月 1日……………職員1名欠員補充
平成元年11月30日……………小型動力ポンプ付水槽車II型購入、消防本部に配置
平成元年11月30日……………防火水槽40m³級竣工、2基(伊差川、為又)
平成元年12月25日……………消防車庫(羽地支所)改築
平成 3年 2月28日……………消防車庫(数久田)新築
平成 3年 3月20日……………防火水槽40m³級竣工、2基(大北、源河)
平成 3年 3月29日……………消防ポンプ自動車CD-1型購入、羽地分団羽地支所に配置
平成 3年 3月31日……………消防車庫(久志分団天仁屋)新築
平成 3年 5月 7日……………職員2名欠員補充(うち1名は女性事務吏員)
平成 3年12月16日……………水槽付消防ポンプ自動車(水II型)購入、屋部分団屋部支所に配置
平成 4年 3月17日……………消防車庫(久志分団久志)新築
平成 4年 3月25日……………防火水槽40m³級竣工、2基(世富慶、数久田)
平成 4年 7月 6日……………職員1名欠員補充
平成 4年10月16日……………消防ポンプ自動車CD-1型購入、消防団に配置
平成 4年12月11日……………防火水槽40m³級竣工、1基(南区)

平成 4年12月31日………消防長、久高康良退職
平成 5年 2月 1日………新消防長、眞嘉比朝政就任
平成 5年 3月19日………小型動力ポンプ付積載車(B2級)購入、消防団に配置
平成 5年 3月23日………社団法人日本損害保険協会から水槽付消防ポンプ自動車寄贈
平成 5年 4月 1日………市長部局へ3名出向
市長部局から2名出向(事務吏員)、職員1名欠員補充
平成 5年 4月12日………職員2名欠員補充(新規採用)、職員数46名
平成 5年 9月18日………消防救助艇(1t級)購入 消防本部に配置
平成 5年12月10日………小型動力ポンプ付積載車(B2級)購入 消防団に配置
平成 6年 2月22日………救助工作車購入
平成 6年 4月 1日………市長部局へ2名出向、市長部局から1名出向、消防職員5名採用
平成 6年 6月15日………消防長、眞嘉比朝政退職
平成 6年 6月16日………新消防長、大城浜吉就任
平成 6年 8月 1日………市長部局へ1名出向、消防職員1名採用
平成 7年 4月 1日………市長部局へ2名出向、消防職員4名採用
平成 7年11月30日………消防団長、比嘉義光退任
平成 7年12月 1日………新消防団長、東江新公就任
平成 7年12月27日………はしご付消防ポンプ自動車購入
平成 8年 1月19日………消防ポンプ自動車(CD-1)型購入、消防団に配置
平成 8年 4月 1日………消防長 大城浜吉 市長部局へ出向
平成 8年 4月 1日………新消防長 古波蔵廣就任
平成 8年10月 1日………消防本部及び消防署の機構改革
名護市消防職員委員会設置
平成 9年 2月 5日………消防ポンプ自動車(CD-1)型購入、消防団に配置
平成 9年 4月26日………救急救命士誕生
平成 9年 9月10日………防火水槽40m³級2基竣工(伊差川、数久田)
平成 9年 9月18日………消防緊急連絡車(指令車)購入、消防署に配置
平成 9年12月15日………消防団車庫新築移転(名護分団喜瀬班)
平成 9年12月25日………小型ポンプ付積載車購入、消防団に配置
平成 9年12月25日………水槽付ポンプ自動車(水Ⅱ型)購入、消防署に配置
平成 9年12月26日………救急自動車(2B型)購入、消防署に配置
平成10年 3月31日………携帯電話転送装置、消防署通信室に設置
平成10年 3月31日………災害対応多目的車(マイクロバス)購入、消防署に配置
平成10年 4月18日………名護市婦人防火クラブ結成(6支部・168名)
平成10年 8月28日………消防緊急連絡車(査察車)購入、消防署に配置
平成10年 9月10日………日本消防協会より小型ポンプ付積載車寄贈、消防団に配置
平成10年12月25日………化学消防ポンプ自動車(化Ⅱ型)購入、消防署に配置
平成11年11月 4日………防火水槽40m³級1基竣工(為又)
平成11年11月 8日………防火水槽40m³級1基竣工(大北)
平成11年12月16日………消防ポンプ自動車(CD-1)型購入、消防団に配置
平成12年 3月10日………高規格救急自動車購入、消防署に配置
平成12年 3月23日………高規格救急自動(トヨタ)日本自動車工業会から寄贈
高度救命用処置用資機材は購入、消防署に配置
平成12年 7月13日………消防ポンプ車(CD-1型)全日本消防人共済会より寄贈、消防団に配置

平成12年 7月21～23日…九州・沖縄サミット(消防特別警戒)
平成12年10月31日…防火水槽40m³級2基竣工(大中、我部祖河)
平成13年 1月29日…緊急消防援助隊登録
平成13年 4月 1日…消防本部に予防課、警防課を設置
平成13年 4月 1日…退職に伴う新規採用者3名
平成14年 1月25日…名護市消防署久志出張所建設設計委託
平成14年 3月31日…消防長、古波蔵 廣定年退職
平成14年 3月31日…消防団長、東江 新公退任
平成14年 4月 1日…市長部局へ1名出向、市長部局から1名出向
平成14年 4月 1日…新消防長、田仲 康彦就任
平成14年 4月 1日…新消防団長、島袋 権勇就任
平成14年 4月 1日…職員2名欠員補充
消防署久志出張所開所に伴い4名新規採用
平成14年 9月 9日…消防本部救急隊 沖縄県知事表彰受章
平成14年10月31日…消防署久志出張所建設工事契約
平成14年11月20日…緊急災害対応多目的車(マイクロバス)購入、消防署に配備
平成14年12月19日…消防署久志出張所建設工事地鎮祭
平成15年 2月17日…救急救命士に対する医師の具体的指示に関する協定書締結
(沖縄県立北部病院・社団法人北部地区医師会病院)
平成15年 3月25日…消防緊急連絡車(公報車)購入、久志出張所に配備
平成15年 3月28日…水槽付ポンプ自動車(水Ⅱ型)購入、久志出張所に配備
平成15年 3月31日…消防署久志出張所竣工検査
平成15年 4月 1日…職員1名欠員補充
久志出張所開所に伴い5名新規採用
平成15年 5月16～17日…第3回太平洋・島サミット(消防特別警戒本部設置)
平成15年 5月22日…「名護市婦人防火クラブ」を「名護市女性防火クラブ」へ名称変更
平成15年 5月31日…消防署久志出張所運用開始
平成16年 2月 5日…消防本部・消防団 沖縄県知事表彰(表彰旗)受章
平成16年 2月 7日…消防団 日本消防協会長表彰(竿頭綬)受章
平成16年 2月12日…婦人消防隊(女性防火クラブ) 日本消防協会長表彰(表彰旗)受章
平成16年 3月 4日…消防本部・消防団 消防庁長官表彰(竿頭綬)受章
平成16年 3月31日…消防長 田仲 康彦定年退職
平成16年 4月 1日…新消防長 屋嘉比 康弘 就任
平成16年 4月 1日…退職に伴う新規採用者3名
平成16年 4月 1日…市長部局へ1名出向、市長部局から1名出向
平成17年 3月18日…小型動力ポンプ付水槽車更新、消防署に配備
平成17年 3月22日…高規格救急自動車購入、久志出張所に配置
平成17年 3月25日…羽地消防団車庫竣工・羽地ポンプ格納庫移転
平成17年12月 1日…呉我ポンプ格納庫撤去
平成18年 5月26・27日…第4回太平洋・島サミット(消防特別警戒本部設置)
平成18年 6月 8日…財団法人日本防火協会助成事業(AEDトレーナ3基、人形2体)購入
平成18年11月13日…水上バイク更新、消防署に配備
平成18年11月16日…社団法人日本損害保険協会(脊椎固定用機器4基寄贈)
平成19年 3月31日…消防長 屋嘉比 康弘 定年退職

平成19年 4月 1日……新消防長 吉元 博昌 就任
 平成19年 4月 1日……退職に伴う新規採用者4名
 平成19年 4月 1日……市長部局へ1名出向、市長部局から1名出向
 平成19年 6月15日……救助器具エンジンポンプユニット購入
 平成20年 4月 1日……消防長 吉元 博昌 市長部局へ出向
 平成20年 4月 1日……新消防長 比嘉 實三 就任
 平成20年 4月 1日……市長部局へ1名出向、新規採用3名
 平成20年 4月 1日……防火水槽40m³級設置、4基(我部祖河2基、古我知2基)
 (村づくり交付金事業により産業部産業建設課より移管)
 平成20年 6月11日……はしご車のオーバーホール
 平成20年12月18日……羽地大川土地改良区と災害時の施設使用に関する災害時応援協定書締結
 平成21年 1月27日……中城海上保安部と船舶火災に関する業務協定書締結
 平成21年 3月24日……水槽付消防ポンプ自動車(水Ⅱ型)購入、消防署に配置
 平成21年 4月 1日……退職に伴う新規採用3名

消防相互応援協定の状況

平成21年4月1日現在

協定の名称	協定市町村等	応援の内容	締結年月日
消防相互応援協約	バトラー基地消防本部	火災	昭和61年12月5日
沖縄自動車道における 消防相互応援協定	那覇市消防本部 東部消防組合消防本部 浦添市消防本部 宜野湾市消防本部 中城北中城消防本部 石川市消防本部 沖縄市消防本部 具志川市消防本部 金武地区消防衛生組合	火災、救急その他の 災害	昭和62年9月1日
沖縄自動車道における 消防及び救急等の業務 に関する覚書	上の9本部 沖縄県 日本道路公団 名護市	火災、救急その他の 災害	昭和62年10月6日
沖縄県消防相互応援協定	沖縄県下消防本部	火災、救急その他の 災害	平成18年8月1日
緊急消防援助隊要綱	全国消防機関	大規模災害	平成13年1月29日
中城海上保安部と名護市 消防本部との業務協定書	中城海上保安部	船舶火災	平成21年1月27日

歴代消防長

歴代	氏名	就任	退任	備考
初代	松 堂 朝 松	昭和 38 年 9 月 28 日	昭和 44 年 7 月 31 日	(退職)
2代	比 嘉 栄 明	昭和 44 年 7 月 31 日	昭和 49 年 8 月 9 日	(退職)
3代	宮 里 武 叔	昭和 49 年 10 月 1 日	昭和 53 年 7 月 31 日	(退職)
4代	比 嘉 吉 正	昭和 53 年 12 月 1 日	昭和 62 年 5 月 1 日	(出向)
5代	比 嘉 實	昭和 62 年 6 月 1 日	平成 元年 3 月 31 日	(退職)
6代	久 高 康 良	平成 元年 5 月 1 日	平成 4 年 12 月 31 日	(退職)
7代	眞 嘉 比 朝 政	平成 5 年 2 月 1 日	平成 6 年 6 月 15 日	(退職)
8代	大 城 浜 吉	平成 6 年 6 月 16 日	平成 8 年 4 月 1 日	(出向)
9代	古 波 蔵 廣	平成 8 年 4 月 1 日	平成 14 年 3 月 31 日	(退職)
10代	田 仲 康 彦	平成 14 年 4 月 1 日	平成 16 年 3 月 31 日	(退職)
11代	屋 嘉 比 康 弘	平成 16 年 4 月 1 日	平成 19 年 3 月 31 日	(退職)
12代	吉 元 博 昌	平成 19 年 4 月 1 日	平成 20 年 4 月 1 日	(出向)
13代	比 嘉 實 三	平成 20 年 4 月 1 日	現 在	

歴代消防団長

歴代	氏名	就任	退任	備考
初代	比 嘉 繁 夫	昭和 45 年 8 月 1 日	昭和 63 年 8 月 14 日	
2代	比 嘉 義 光	昭和 63 年 8 月 15 日	平成 7 年 11 月 30 日	
3代	東 江 新 公	平成 7 年 12 月 1 日	平成 14 年 3 月 31 日	
4代	島 袋 權 勇	平成 14 年 4 月 1 日	現 在	

名護市の人口、面積、世帯数

(各年3月末日)

	面積 (k m ²)	人口 (人)	世帯数
平成 15年	210.24	56,793	20,885
平成 16年	210.24	57,434	21,536
平成 17年	210.26	58,223	22,271
平成 18年	210.26	58,725	23,068
平成 19年	210.29	59,270	23,860
平成 20年	210.30	59,628	24,488
平成 21年	210.33	59,742	24,956

各管内別字数、人口、世帯数

(平成21年3月末日)

	字数	人口 (人)	世帯数
計	55	59,742	24,956
本庁管内	15	35,304	14,236
屋我地支所管内	5	1,794	874
屋部支所管内	7	8,534	3,733
久志支所管内	13	4,918	2,538
羽地支所管内	15	9,192	3,575

市の予算に占める消防費の割合

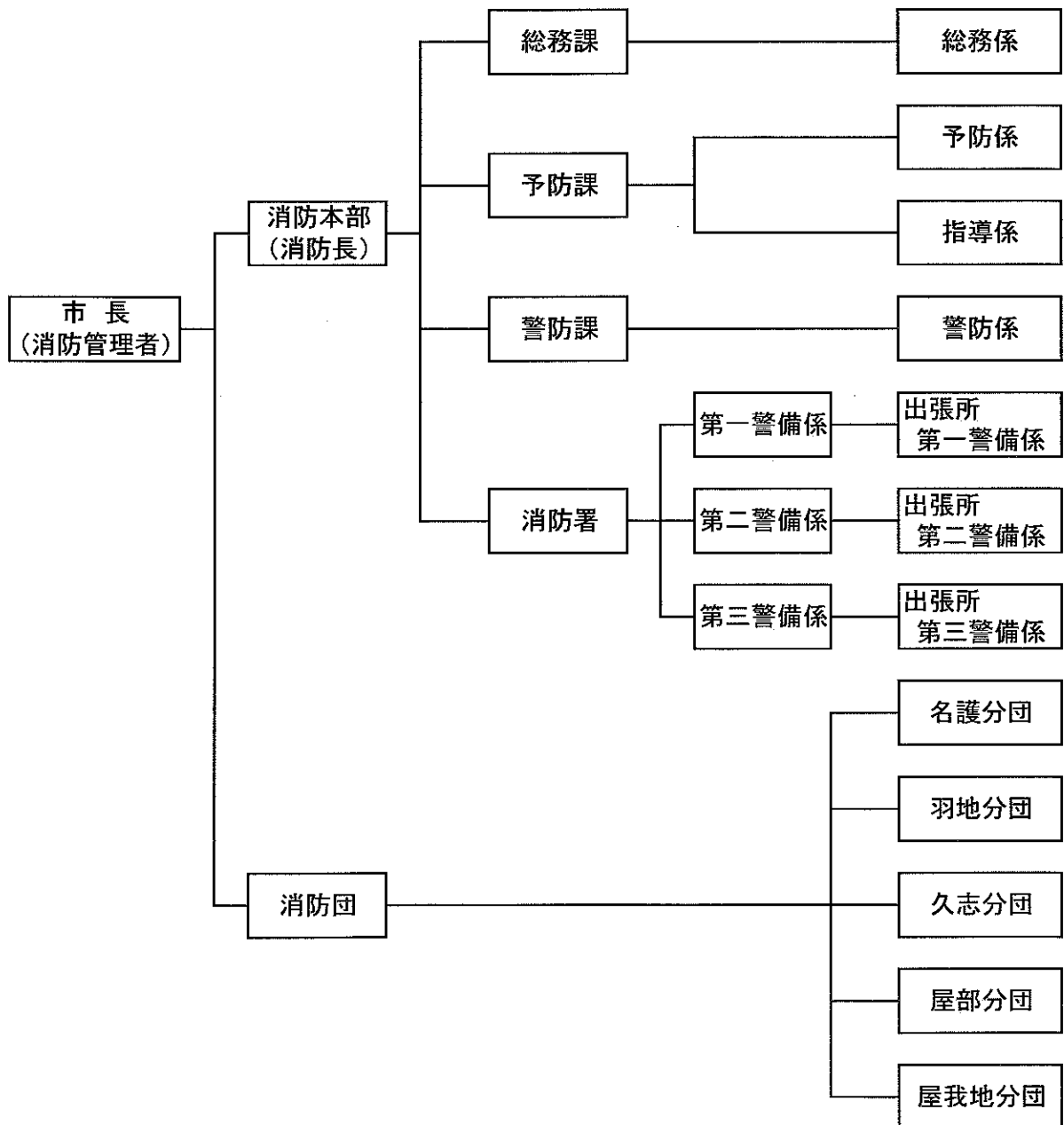
(各年度決算状況)

	一般会計 千円	消防費 千円	比率 %	消防費/人口 円	消防費/世帯数 円
平成14年度	30,016,327	690,792	2.3	12,270	33,896
平成15年度	27,759,750	469,926	1.7	8,274	22,501
平成16年度	29,145,249	543,963	1.9	9,471	25,258
平成17年度	25,337,759	473,770	1.9	8,137	21,273
平成18年度	26,362,067	472,085	1.8	8,039	20,465
平成19年度	25,800,040	456,310	1.8	7,699	19,124
平成20年度	26,348,356	532,716	2.0	8,934	21,754

組織及び機構

消防本部・消防署・出張所・消防団の名称・位置・機構

名 称	位 置
名護市消防本部	名護市東江五丁目2番29号
名護市消防署	名護市東江五丁目2番29号
消防署久志出張所	名護市字三原64番地6
名護市消防団	名護市東江五丁目2番29号



事務分掌

総務課総務係

- 1 人事及び組織に関すること
- 2 予算及び決算に関すること
- 3 会計及び経理に関すること
- 4 消防計画の策定及び修正並びに推進に関すること
- 5 消防用建築物及び消防施設に関すること
- 6 消防職員の福利厚生に関すること
- 7 消防団事務に関すること
- 8 他の係に属さないこと
- 9 前各号に準ずる事項に関すること

予防課予防係

- 1 水火災予防の指導に関すること
- 2 広報公聴に関すること
- 3 自主防災組織の育成指導に関すること
- 4 防火管理者の育成指導に関すること
- 5 火災原因及び損害額の調査に関すること
- 6 火災予防条例の届出等に関すること
- 7 前各号に準ずる事項に関すること

予防課指導係

- 1 危険物製造所等の許可及び検査に関すること
- 2 危険物製造所等の指導取締りに関すること
- 3 液化石油ガス等の指導に関すること
- 4 火気使用設備等の指導に関すること
- 5 建築許可等の同意事務に関すること
- 6 消防用設備等の指導及び検査に関すること
- 7 表示公表防火対象物の調査及び指導に関すること
- 8 予防査察及び違反処理に関すること
- 9 前各号に準ずる事項に関すること

警防課警防係

- 1 水火災及び地震等の警戒防御に関すること
- 2 救急救助に関すること
- 3 警防計画に関すること
- 4 消防水利計画に関すること
- 5 消防訓練及び救助訓練に関すること
- 6 消防施設等の整備計画に関すること
- 7 消防団の事業計画に関すること
- 8 前各号に準ずる事項に関すること

消防署

- 1 水火災及び地震等の警戒防御の活動に関すること
- 2 救急及び救助活動に関すること
- 3 消防水利の調査及び点検整備に関すること
- 4 消防訓練及び救助訓練に関すること
- 5 消防機械器具の整備、改善及び活用に関すること
- 6 消防通信業務に関すること
- 7 消防団の事業及び訓練に関すること
- 8 救急及び救助の統計に関すること
- 9 前各号に準ずる事項に関すること

消防庁舎現況（消防本部・署・所）

消 防 庁 舎 構 造 面 積	所 在 地	名護市東江五丁目2番29号		
	敷地面積	2,737㎡		
	構 造	鉄筋コンクリート2階建		総面積 2,239.218㎡
	1階	1 車庫	726.000㎡	5 倉庫 24.000㎡
		2 通信室	34.103㎡	6 ホールその他 111.873㎡
		3 救急仮眠室	38.025㎡	
	4 待機室	88.000㎡	合 計 1,022.001㎡	
	中2階	1 通信機械室	19.050㎡	
		2 納 戸	153.958㎡	合 計 173.008㎡
	2階	1 事務室	104.116㎡	8 食堂 109.971㎡
		2 消防長室	34.000㎡	9 会議室 46.750㎡
		3 団 室	34.000㎡	10 講 堂 132.812㎡
		4 書 庫	34.000㎡	11 雨天訓練場 158.125㎡
		5 仮眠室	136.000㎡	12 廊下その他 146.685㎡
		6 更衣室	34.000㎡	
		7 倉 庫	29.750㎡	合 計 1,000.209㎡
	屋上	1 変電室	16.000㎡	
		2 そ の 他	28.000㎡	合 計 44.000㎡
訓 練 塔 構 造 面 積	所 在 地	名護市東江五丁目3番3号		
	敷地面積	2,355㎡		
	構 造	鉄筋コンクリート6階建		総面積 195.390㎡
	1階	52.290㎡	耐熱、耐煙訓練室、倉庫3、炉	
	2階	28.620㎡	排煙、注水訓練	
	3階	28.620㎡	障害突破訓練	
	4階	28.620㎡	救助、救出非難訓練	
5階	28.620㎡	水損防止、担架搬送訓練		
6階	28.620㎡	はしご車注水、救助訓練		
	屋上	サイレン塔		
建 築 年 月 日	昭和60年7月29日			
建 築 費	工事費の財源内訳			
	消防庁舎	市公共施設整備基金	164,000千円	
		地 方 債	100,000千円	
		一 般 財 源	9,000千円	
		合 計	273,000千円	
	訓練塔	国庫補助金	4,939千円	
		地 方 債	24,500千円	
		一 般 財 源	2,745千円	
		合 計	32,184千円	

消防庁舎現況（消防本部・署・所）

久志出張所 構造面積	所在地	名護市字三原64番地の6		
	敷地面積	2,000.00 m ²		
	構造	鉄筋コンクリート2階建	床面積	450,180 m ²
	1階	1 事務室・通信室	39.225 m ²	5 食堂・休憩室 34.200 m ²
		2 車庫	132.895 m ²	6 仮眠室 48.000 m ²
		3 資機材倉庫	20.105 m ²	7 洗濯・脱衣室 16.240 m ²
		4 防衣棚	7.775 m ²	8 廊下その他 85.740 m ²
	2階	1 会議室	30.000 m ²	
		2 トレーニング室	15.000 m ²	
		3 倉庫	4.500 m ²	
	4 ホールその他	16.500 m ²		
建築年月	平成15年5月			
建築費	事業費	215,583,650 円		
	工事費の内訳			
	用地費	A=2.000 m ²	18,000,000 円	
	用地測量	一式	2,743,650 円	
	実施設計費		8,190,000 円	
	造成工事費	A=2.000 m ²	5,460,000 円	
	建築工事費	A=536.55 m ²	166,427,000 円	
	外構工事費	一式	14,763,000 円	

総務関係

(1) 消防本部・署に関すること

消防職員の定員及び実数

(平成21年4月1日現在)

区分	階級	計	司令長	司令	司令補	士長	副士長	消防士	その他の職員
定員		60	1	4	10	21	22		2
実数		60	1	3	11	19	11	14	1

消防職員の勤務配置状況

(平成21年4月1日現在)

区分	階級	計	司令長	司令	司令補	士長	副士長	消防士	その他の職員
計		60	1	3	11	19	11	14	1
消防長		1	1						
総務課		4		1	1		1		1
予防課		5		1	2	2			
警防課		1		(1)	1				
署長		1		1					
第1警備係		16			2	6	3	5	
第2警備係		16			3	6	2	5	
第3警備係		16			2	5	5	4	

()内は兼務者数・警防課司令は署長が兼務
各警備係職員の内3名は久志出張所に配置

消防職員の年齢調べ

(平成21年4月1日現在)

区分	階級	計	司令長	司令	司令補	士長	副士長	消防士	その他の職員
平均年齢		37.4	57	56	51	37	29	26	44
計		60	1	3	11	19	11	14	1
24歳以下		6					1	5	
25～29歳		10					4	6	
30～34歳		14				5	6	3	
35～39歳		8				8			
40～44歳		5				4			1
45～49歳		6			5	1			
50～54歳		3			2	1			
55歳以上		8	1	3	4				

消防職員の勤務年数調べ

(平成21年4月1日現在)

区分	階級	計	司令長	司令	司令補	士長	副士長	消防士	その他の職員
計		60	1	3	11	19	11	14	1
5年未満		12				1		10	1
5～9年		18				3	11	4	
10～14年		4				4			
15～19年		12			4	8			
20～24年		6			3	3			
25～29年		1			1				
30年以上		7	1	3	3				

消 防 職 員 の 教 養 状 況

教育及び研修

災害の複雑多様化、大規模化に対応して消防業務は、質的にも量的にも大きな変容をみせている。これらの業務を適確に遂行するため、教育訓練計画に基づき、教育訓練期間及び各種研修会等に派遣し、高度な専門的かつ科学的な知識と技能の取得に努めている。

(平成21年4月1日現在)

	消防大学校				沖 縄 県 消 防 学 校																			救命研修所		合計			
	救急科	予防科	警防科	救助科	初任科	救急科	救急補講	救急Ⅱ課程	予防科	警防科	救助科	初級幹部科	中級幹部科	水難救助	ポンプ指導員	ポンプ審査員	特別教育	危険物	予防査察科	特定化学技能講習	気管内挿管	移動式クレーン	解剖実習	火災調査科	特殊災害科		救急救命士	薬剤投与追加講習	
																													55
合計	8	2	5	3	55	50	5	28	13	25	26	10	9	22	21	9	25	1	2	1	3	9	1	1	6	13	4	357	
昭和49～57年					9	5	5		3	7	4	1	1				1											36	
昭和58年						3					1												3			3		10	
昭和59年						1				1																		2	
昭和60年					2						2																	4	
昭和61年					1	1				2																		4	
昭和62年					2	1					1		1					2										7	
昭和63年					1	2				1																		4	
平成元年	1		1			2				1	2																	7	
平成2年					1	1				2				2														6	
平成3年			1									2	2	2														7	
平成4年					1	1		4						1														7	
平成5年					2			5					2															9	
平成6年					3	4		2				2																11	
平成7年					4			10		2			1															17	
平成8年					3	2		4			1																1	11	
平成9年					3	2		2						1	3	3											1	15	
平成10年	1					2			1	1	1	1		2													1	10	
平成11年	1		1			2			1	2	1			2	3	3											2	18	
平成12年		1				3			1		2	1	1	2				3										14	
平成13年	1	1			3	3			1	1	1			2	3	1	1										1	19	
平成14年	1			1	6	3		1	3		1	1				3	2	7									1	30	
平成15年	1			1	3	3			1	1	1		1	2	3		4										1	22	
平成16年	1			1	3	3			1		2	1		2	1		7										1	23	
平成17年					3	4				3	3	1		2	2				1	1	3	3	1			1	1	29	
平成18年			1		1	1					1			1	1							3		1	3		1	1	15
平成19年			1		2				1	1	1			1	1				1								1	1	11
平成20年	1				2	1					1				1			1									1	1	9

消防職員特殊技能資格取得状況

(平成21年4月1日現在)

種 類		計	司令長	司 令	司令補	士 長	副士長	消防士
自動車 運転免許	大 型	51	1	3	9	18	10	10
	普 通	59	1	3	11	19	11	14
	大型特殊	5	1	1	1	1	1	
	自動二輪	23	1	3	6	8	1	4
	けん引	3				2		1
移動式クレーン運転士 5吨未満含		30	1	3	9	14	2	1
車両系建設機械運転士		3			1	1		1
消防設備士	乙種	1				1		
危険物取扱免状	乙種	11		2	4	2	3	
	丙種	3		1	1	1		
特殊無線技士無線電話	甲	8	1	3	3	1		
	乙	6			4	2		
陸上特殊無線技士	第二級	9			2	7		
	第三級	29				9	11	9
小型船舶操縦免許	1級	2			1	1		
	2級	42	1	3	6	14	9	9
	特殊	4				1	1	2
潜水士		50		3	10	18	11	8
特定化学物質等作業主任者		3	1		2			
日赤救急法指導員		1			1			
日赤救急法救急員		1						1
予防技術認定		1		1				
臨床検査技士		1			1			
ガス溶接技能者		6		2	3	1		
電気工事士		1				1		
土止支法工 作業主任		1			1			
毒物・劇物取扱責任者		1				1		
防火管理講習修了者		4	1	3				
玉掛技能		21			5	13	2	1
フォークリフト作業主任		1	1					
フォークリフト運転技能者		1						1
発破技師		1			1			
2級土木施工管理技能免許		2			2			
救急救命士		18			3	9	3	3

(2) 消防団に関すること

消防団員の定員及び実数

(平成21年4月1日現在)

区分 \ 階級	計	団長	副団長	分団長	副分団長	部長	班長	団員
定員	223	1	1	5	5	10	42	159
実数	174	1	1	5	5	10	33	119

● 消防団の組織

名護市消防団の組織は、団員数223名で1団、5分団、42班に編成され、郷土愛護の精神をもって火災の警戒及び鎮圧、その他災害の防除等の重責を全うしています。

消防団員の報酬及び費用弁償

(平成21年4月1日現在)

区分 \ 階級	団長	副団長	分団長	副分団長	部長	班長	団員
月額報酬 (円)	8,000	7,000	6,000	5,000	2,000	2,000	1,000
出勤費用弁償	4時間未満1回につき2,500円、4時間以上1回につき4,000円						
機関員報酬	月額 5,000円						

● 報酬及び手当

消防団員には「名護市消防団員の定員、任免、給与、服務等に関する条例」に基づき報酬が支給され、また、火災出動及び訓練等を実施した場合は、費用弁償として手当が支給されます。

分団別人員

(平成21年4月1日現在)

区分 \ 階級	計	団長	副団長	分団長	副分団長	部長	班長	団員
計	174	1	1	5	5	10	33	119
本団	2	1	1					
名護分団	28			1	1	2	3	21
羽地分団	47			1	1	2	11	32
久志分団	39			1	1	2	6	29
屋部分団	38			1	1	2	8	26
屋我地分団	20			1	1	2	5	11

消防団員年齢調べ

(平成21年4月1日現在)

年齢	階級	計	団長	副団長	分団長	副分団長	部長	班長	団員
19～24歳		7							7
25～29歳		5							5
30～34歳		14							14
35～39歳		23						1	22
40～44歳		20				1	1	4	14
45～49歳		25			1	1	1	5	17
50～54歳		37			3	3	2	8	21
55～59歳		24					2	7	15
60歳以上		19	1	1	1		4	8	4
計(人数)		174	1	1	5	5	10	33	119
平均(年齢)		46.6	60	70	53	49	57	53	43

消防団員勤続年数調べ

(平成21年4月1日現在)

年齢	階級	計	団長	副団長	分団長	副分団長	部長	班長	団員
5年未満		30							30
5～9年		27				1		1	25
10～14年		30						4	26
15～19年		27			1		2	10	14
20～24年		18				3	1	4	10
25～29年		24			3		4	7	10
30年以上		18	1	1	1	1	3	7	4
計(人数)		174	1	1	5	5	10	33	119
平均(年数)		16	38	39	27	21	27	22	12

消防団員出場及び活動状況

(平成20年4月～平成21年3月)

月別	種別		火災		風水害		訓練		行事		その他		計	
	回	人員	回	人員	回	人員	回	人員	回	人員	回	人員	回	人員
4月					1	18					3	23	4	41
5月					1	68					2	17	3	85
6月											1	11	1	11
7月					1	7					2	20	3	27
8月					1	9					1	11	2	20
9月					1	11					1	9	2	20
10月	1	24									4	30	5	54
11月	1	7			2	23	2	32			3	18	8	80
12月	6	25			1	15					5	42	12	82
1月					3	126					1	10	4	136
2月	1	5			1	4	1	20			4	29	7	58
3月					1	10	1	10			2	14	4	34
計	9	61			13	291	4	62	29	234	55	648		648

消防団所有機械

(平成21年4月1日現在)

機械種別 分団別	水槽付消防 ポンプ自動車	消防ポンプ 自動車CD I型	可搬動力ポン プ付積載車	可搬動力 ポンプ	積載水量 (リットル)	計
名護分団		2	1			3
数久田班			1		600	1
喜瀬班		1			990	1
名護班		1				1
屋部分団	1	1				2
屋部班	1				2,000	1
安和班		1			990	1
久志分団		3				3
久志班		1			990	1
辺野古班		1				1
天仁屋班		1			990	1
羽地分団		2	2			4
我部祖河班			1		600	1
仲尾次班		1			990	1
真喜屋班		1			990	1
源河班			1		600	1
屋我地分団		1				1
饒平名班		1			990	1
合 計	1	9	3			13

○ 消防団

各種災害の複雑多様化と大規模化に伴い、地域防災の中核として課せられた消防団の役割はますます大きなものになっています。このような現状に鑑み、活動の拠点となる消防団拠点施設として、消防資機材庫が12箇所設置されています。

現有消防車等性能及び配置一覧

(消防団)

区分	種別	車名	配置先	登録番号	年式	総排気量 (CC)	車両 総重量 (kg)	車両 (ポンプ) 使用燃料	ポンプ 性能	積載 水量 (リットル)	ポンプ メーカー	乗員
羽地分団	ポンプ車 CD I 型	イズブ	仲尾次	沖縄88 す1759	平成3年	3,630	5,250	ディーゼル	A2級	990	日機	6
	小型動力 ポンプ付 積載車	イズブ	我部祖河	沖縄88 す2780	平成5年	3,630	4,080	ディーゼル	B2級	600	トーハツ	6
	小型動力 ポンプ付 積載車	イズブ	源河	沖縄88 す3278	平成5年	3,050	4,010	ディーゼル (ミックス)	B2級	600	トーハツ	6
	ポンプ車 CD I 型	イズブ エルフ	真喜屋	沖縄88 す2567	平成4年	3,630	5,030	ディーゼル	A2級	990	森田	6
久志分団	ポンプ車 CD I 型	三菱	辺野古	沖縄88 さ5483	昭和62年	3,560	4,040	ディーゼル	A2級		日機	6
	ポンプ車 CD I 型	イズブ	天仁屋	沖縄800 さ2961	平成11年	4,570	5,530	ディーゼル (ミックス)	A2級	990	日機	6
	ポンプ車 CD I 型	イズブ	久志	沖縄88 す4663	平成8年	4,570	5,560	ディーゼル	A2級	990	日機	6
屋部分団	水槽付 ポンプ車	三菱	屋部支所	沖縄88 す2153	平成3年	7,540	7,495	ディーゼル	A2級	2,000	森田	7
	ポンプ車 CD I 型	イズブ	安和	沖縄88 す5425	平成9年	4,570	5,500	ディーゼル	A2級	990	日機	6
屋我地分団	ポンプ車 CD I 型	イズブ エルフ	饒平名	沖縄88 す562	昭和63年	3,630	4,950	ディーゼル	A2級	990	森田	6
名護分団	小型動力 ポンプ付 積載車	日産 アトラス	数久田	沖縄88 さ4885	昭和61年	3,298	3,930	ディーゼル (ミックス)	B2級	600	トーハツ	6
	ポンプ車 CD I 型	イズブ	喜瀬	沖縄88 す6176	平成9年	4,570	5,420	ディーゼル	A2級	990	日機	6
	ポンプ車 CD I 型	イズブ	名護	沖縄800 さ4054	平成12年	4,570	3,970	ディーゼル	A2級		日機	6

消防ポンプ格納庫(消防団配備)

(平成21年4月1日現在)

	名 称	所在地	構 造	面積 m ²	建築・改築 年 月 日	建築費 円
1	喜 瀬 ポンプ格納庫	喜瀬 13番地	鉄筋コンクリート造	35.06	H.9.12.25	3,500,000
2	数久田 ポンプ格納庫	数久田 954-1	鉄筋コンクリート造	34.04	H.3.2.28	2,781,000
3	源 河 ポンプ格納庫	源河 1305番地	ブロック造 トタン葺き	24.00	S.49.6.29	620,000
4	真喜屋 ポンプ格納庫	真喜屋 140番地	鉄筋コンクリート造	48.00	H.10. .	真喜屋区有
5	羽 地 ポンプ格納庫	仲尾次 748番地	鉄筋コンクリート造	73.17	H.17.3.25	17,482,500
6	我部祖河 ポンプ格納庫	我部祖河 274-3	ブロック造 トタン葺き	24.00	S.49.3.31	574,450
7	屋 部 ポンプ格納庫	屋部 44番地	鉄筋コンクリート造	33.00	S.30. .	屋部支所内
8	安 和 ポンプ格納庫	安和 123-2	鉄筋コンクリート造	36.63	H.8.3.28	2,700,000
9	久 志 ポンプ格納庫	久志 201番地	鉄筋コンクリート造	21.00	H.4.3.25	2,420,500
10	辺野古 ポンプ格納庫	辺野古 143番地	鉄筋コンクリート造	44.00	S.53.3.31	2,465,000
11	天仁屋 ポンプ格納庫	天仁屋 22番地	鉄筋コンクリート造	21.00	H.3.3.8	1,699,500
12	屋我地 ポンプ格納庫	饒平名 369番地	鉄筋コンクリート造	29.80	S.63.11.12	2,250,000

予算

平成20年度消防費歳出予算

(平成20年度当初予算)

目	本年度	前年度	比較	本年度の財源内訳				節	
				特定財源			一般財源	区 分	金額 (千円)
				国庫 支出金	地方債	その他			
1 常備 消防費	448,486	435,809	12,677			2,855	445,631	2 給 料	211,366
								3 職員手当	143,879
								4 共 済 費	58,146
								8 報 償 費	40
								9 旅 費	1,429
								11 需 要 費	15,431
								12 役 務 費	5,229
								13 委 託 料	2,481
								14 使用料及び賃借料	1,091
								16 原材料費	75
								18 備品購入費	1,443
19 負担金、補助及び交付金	6,945								
27 公 課 費	931								
2 非 常 備 消 防 費	14,877	14,695	182				14,877	1 報 酬	3,852
								9 旅 費	3,285
								11 需 要 費	932
								12 役 務 費	687
								14 使用料及び賃借料	161
								18 備品購入費	130
								19 負担金、補助及び交付金	5,502
27 公 課 費	328								
3 消 防 施 設 費	37,631	1,800	35,831				37,631	9 旅 費	131
								13 委 託 料	35,700
								19 負担金・補助金及び交付金	1,800
合計	500,994	452,304	48,690			2,855	498,139		

その他

主要行事(消防本部・署・消防団)

平成20年1月～平成21年3月

年 月 日	行 事
20年 1月 6日(日)	消防出初め式(特別点検・展示訓練市民会館東側駐車場、式典・市民会館中ホール)
2月 3日(日)	第54回文化財防火デー(久志観音堂)
2月10日(日)	第49回名護ハーフマラソン大会に伴う消防団立哨支援
3月 1日(土)～ 7日(金)	平成20年春季全国火災予防運動(管内防火パレード)
4月 3日(木)	名護市消防団と陸上自衛隊による合同訓練(土嚢構築訓練)
4月11日(金)	平成20年度北部消防連絡協議会定期総会(名護市消防本部)
5月21日(水)	平成20年度沖縄県危険物安全協会名護支部定期総会(名護市消防本部)
5月23日(金)	沖縄県消防救助技術指導会(沖縄県消防学校)
5月24日(土)	沖縄県消防協会北部地区支部総会(東村農民研修ホール)
5月29日(木)	平成20年度名護女性防火クラブ定期総会(名護市消防本部)
5月31日(土)	名護市消防団体力錬成大会(屋我地中学校体育館)ソフトバレーボール
6月 3日(火)～ 9日(月)	平成20年度危険物安全週間
6月 4日(水)	平成20年度北部地区メディカルコントロール協議会定期総会(名護市消防本部)
7月 6日(日)	第25回中北部消防団体力錬成大会(浦添市伊奈武瀬球場)
7月26日(土)～ 28日(日)	名護夏祭り消防特別警戒(名護漁港)
9月 5日(金)	平成20年度沖縄県総合防災訓練(糸満市西崎漁港)(救急隊3名)参加
10月11日(土)～ 12日(日)	やんばる産業祭り(住宅用火災警報器設置促進フェア・救急フェア開催)
11月 2日(日)	第21回いげな88トライアスロン大会に伴う救急隊員派遣(伊是名村)
11月 2日(日)	第4回地域振興わいわいまつり(消防警戒員配置)
11月 8日(土)	第7回沖縄県消防団員体力錬成大会(西原町マリンパーク内) 駅伝大会
11月 9日(日)	ツールド・おきなわ2008大会に伴う消防団立哨支援
11月 9日(日)～ 15日(土)	平成20年秋季全国火災予防運動(管内防火パレード・防火フェア)
11月15日(土)	第14回伊平屋ムーンライトマラソン大会に伴う救急隊員派遣(伊平屋村)
11月20日(木)	沖縄県消防殉職者慰霊祭(沖縄県消防学校)
11月21日(金)～ 22日(土)	平成20年度緊急消防援助隊九州ブロック合同訓練(長崎県)名護市消防本部救助隊2名参加
11月29日(土)～ 30日(日)	第12回沖縄県消防協会北部地区支部体力錬成大会(伊江村)
12月 7日(日)	名護市消防団員研修(消防本部・署)
21年 1月 6日(火)	消防出初め式(特別点検・展示訓練市民会館東側駐車場、式典・市民会館中ホール)
1月25日(日)	第55回文化財防火デー(屋部久護家)
2月 1日(日)	名護さくら祭りパレード(住宅用火災警報器設置促進及び消防団員募集)
2月 8日(日)	第50回名護ハーフマラソン大会に伴う消防団立哨支援
3月 1日(日)～ 7日(土)	平成21年春季全国火災予防運動(管内防火パレード)

消 防 力 の 現 勢

平成21年4月1日現在

1. 消防機械(消防本部・消防団)

消 防 署													消 防 団					
基 準	消防ポンプ自動車			梯子車		化学者		救急車		工作車		広 報 車	指 令 車	そ の 他	可 搬 動 力 ポ ン プ 付 積 載 者	水 槽 付 消 防 ポ ン プ 自 動 車	消 防 ポ ン プ 自 動 車 (G型)	そ の 他
	現 有			基 準	現 有	基 準	現 有	基 準	現 有	基 準	現 有							
	ポ ン プ 付 水 槽 車	小 型 動 力 ポ ン プ 付 積 載 車	水 槽 付 消 防 ポ ン プ 自 動 車															
4	1	1	4	1	1	1	1	2	3	1	1	2	1	5	3	1	9	0

2. 消防水利(基準を満たす水利:防火水槽40立方以上、消火栓75ミリ以上)

基準と現有			現 有 水 利 (基準)			現 有 水 利 (基準未満)			H20年1月~H21年3月の整備状況						
基 準	現 有	充 当 率 %	計	消 火 栓	防 火 水 槽	井 戸 等	計	消 火 栓	防 火 水 槽	井 戸 等	計	消 火 栓		防 火 水 槽	
												基 準	基 準 未 満	基 準	基 準 未 満
776	517	66.6	517	389	128		11	4	7		10	6		4	

3. 消防職員の手当

特 殊 勤 務 手 当									
出 動		機 関 員		危 険	梯 子 車 隊 員	夜 間 勤 務	深 夜 勤 務	消 防 職 員 手 当	潜 水 手 当
火 災	救 急	正	副						
200円/回	市内 200円/回 市外 750円/回	なし	なし	なし	なし	25/100	150/100	4,000円/月	1,300円/日

4. 消防団員の報酬及び費用弁償支給状況

消 防 団 員 の 報 酬(年額 単位:円)								費 用 弁 償(出動手当)				消 防 団 の 運 営 補 助 金 等
団 長	副 団 長	分 団 長	副 分 団 長	部 長	班 長	団 員	機 関 員	火 災	警 戒	訓 練	そ の 他	
96,000	84,000	72,000	60,000	24,000	24,000	12,000	60,000	1回につき 4時間未満 2,500円 4時間以上 4,000円	同左	同左	同左	なし

5. 消防署及び消防職員の組織及び人員

署 所				消 防 職 員				組 織		消 防 団 員 数	
基 準	現 行			条 例 定 数	実 数			団	分 団	定 員	実 数
	計	署	所		計	消 防 吏 員	そ の 他 の 職 員				
2	2	1	1	60	60	59	1	1	5	223	174

予防・指導関係

(1)火災統計に関すること

平成20年火災概況調

項目 月別	件数					焼損棟数	り災世帯	り災人員	死者数		焼損面積			損害金額(千円)					
	計	建物	林野	車両	その他				死者	負傷者	建物(m ²)	林野(a)	その他の畑(m ²)	合計	建物	林野	車両	収容物	その他
合計	24	17	2	0	5	26	25	60	1	5	634	930	5679	45,064	41,835	0	0	2,774	455
1月	2	1			1	1					66			670	624			32	14
2月	4	3			1	6	6	18		1	217			22,831	21,190			1,641	
3月	1	1				5	5	6			128			15,847	15,095			752	
4月	1	1				1	1	3		2									
5月	2	2				2	2	5			0.25			3				3	
6月																			
7月	1	1				1	1	1						0				0	
8月	1				1														
9月	1	1				1	1	3			0.8			9	9				
10月	1				1								2362	323					323
11月	2	1			1					1			3317	119	0			1	118
12月	8	6	2			9	9	24	1	1	221	930		5,262	4,917			345	

出火件数 : 平成20年中に発生した火災は、24件で、前年と同件数となっております。

損害金額 : 火災による損害金額は、45,064千円で、前年より31,688千円の減となっております。

出火率 : 人口1万人あたりの出火件数は、約4.0件で、およそ15日に1件の割合で火災が発生したことになります。

死傷者 : 火災による死傷者数 死者1人、負傷者数5人

平成20年用途別火災原因件数(1月～12月)

用途別	原因別	計	火入れ	たばこ	ライター・マッチ	こんろ	火あそび	放火	放火の疑い	ポイラー	ストーブ	の配線等	電気等の配線	交通機関	煙突煙道	たき火	その他	不明・調査中
計		24	2	3		4	1				1					1	2	10
一般住宅		12		1		3					1					1		6
共同住宅		5		2		1											1	1
その他建物																		
車両																		
林野		2	2															
その他		5					1										1	3

平成20年用途別月別発生状況

用途別	月別	計	1月	2月	3月	4月	5月	6月	7月	8月	9月	10月	11月	12月
計		24	2	4	1	1	2	0	1	1	1	1	2	8
一般住宅		10		3		1					1			5
共同住宅		5			1		2		1					1
その他建物		2	1										1	
車両		0												
林野		2												2
その他		5	1	1						1		1	1	

平成20年 月別火災原因数

原因別	月別	計	1月	2月	3月	4月	5月	6月	7月	8月	9月	10月	11月	12月
合計		24	2	4	1	1	2	0	1	1	1	1	2	8
火入れ		2												2
たばこ		3			1						1			1
火遊び		1								1				
こんろ		4		1			1							2
ボイラー		0												
ストーブ		1												1
マッチ・ライター		0												
放火		0												
放火の疑い		0												
煙突煙道		0												
電気等の配線		0												
交通機関		0												
その他		2							1			1		
不明・調査中		10	2	3		1	1						1	2
たき火		1											1	

平成20年 管内別、月別火災発生状況(件数)

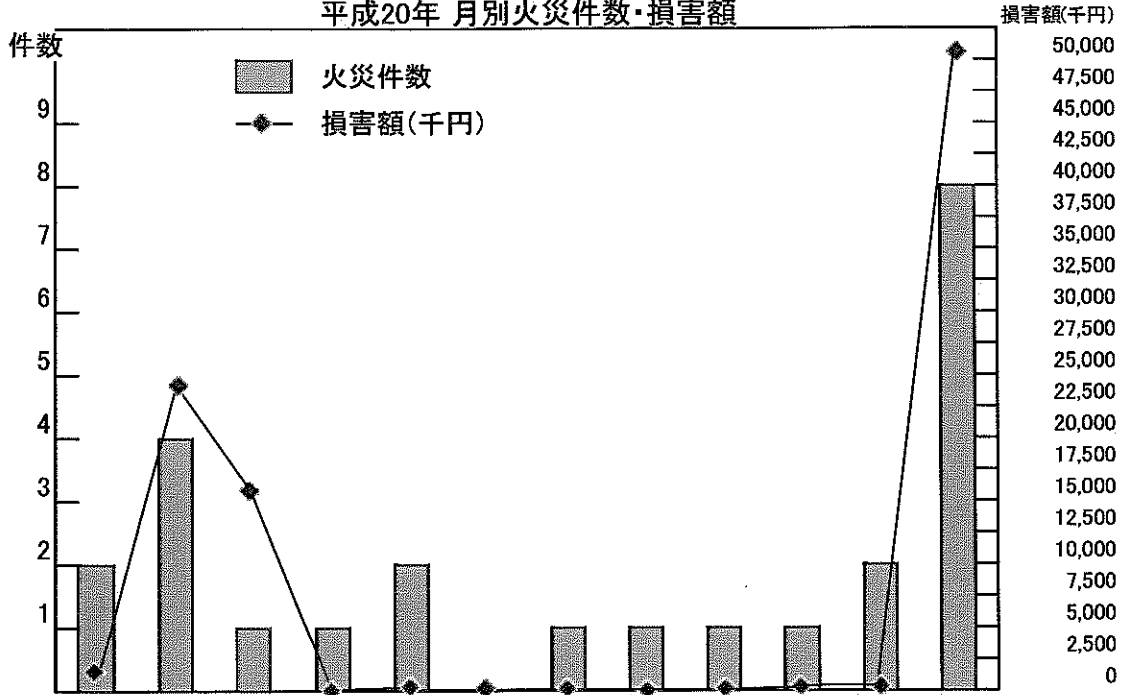
原因別	月別	計	名護	久志	羽地	屋部	屋我地
合計		24	12	4	4	1	3
1月		2	1	1			
2月		4	2		1		1
3月		1		1			
4月		1	1				
5月		2	2				
6月		0					
7月		1	1				
8月		1					1
9月		1			1		
10月		1			1		
11月		2	1	1			
12月		8	4	1	1	1	1

平成20年 管内別、月別火災損害額

単価

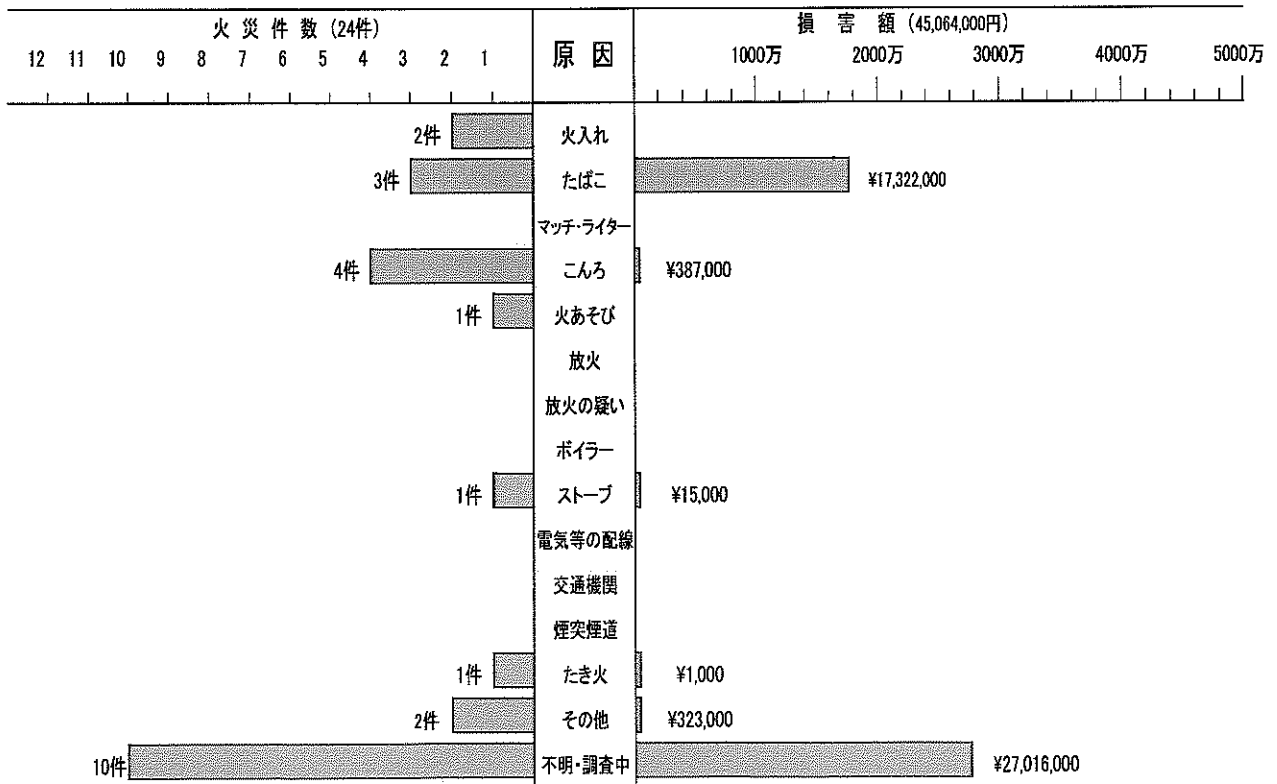
原因別	月別	計	名護	久志	羽地	屋部	屋我地
合計		45,064	26,477	15,981	2,605	0	1
1月		670	656	14			
2月		22,831	22,830				1
3月		15,847		15,847			
4月		0					
5月		3	3				
6月		0					
7月		0	0				
8月		0					
9月		9			9		
10月		323			323		
11月		119	1	118			
12月		5,262	2,987	2	2,273		

平成20年 月別火災件数・損害額



月別	1月	2月	3月	4月	5月	6月	7月	8月	9月	10月	11月	12月	計
件数	2	4	1	1	2		1	1	1	1	2	8	24
損害額(千円)	670	22,831	15,847		3		0	0	9	323	119	5,262	45,064
焼損面積(m ²)	66	217	128		0			0	1	2,362	3,317	1,151	7,242

平成20年火災原因の順位と損害額(1月～12月)



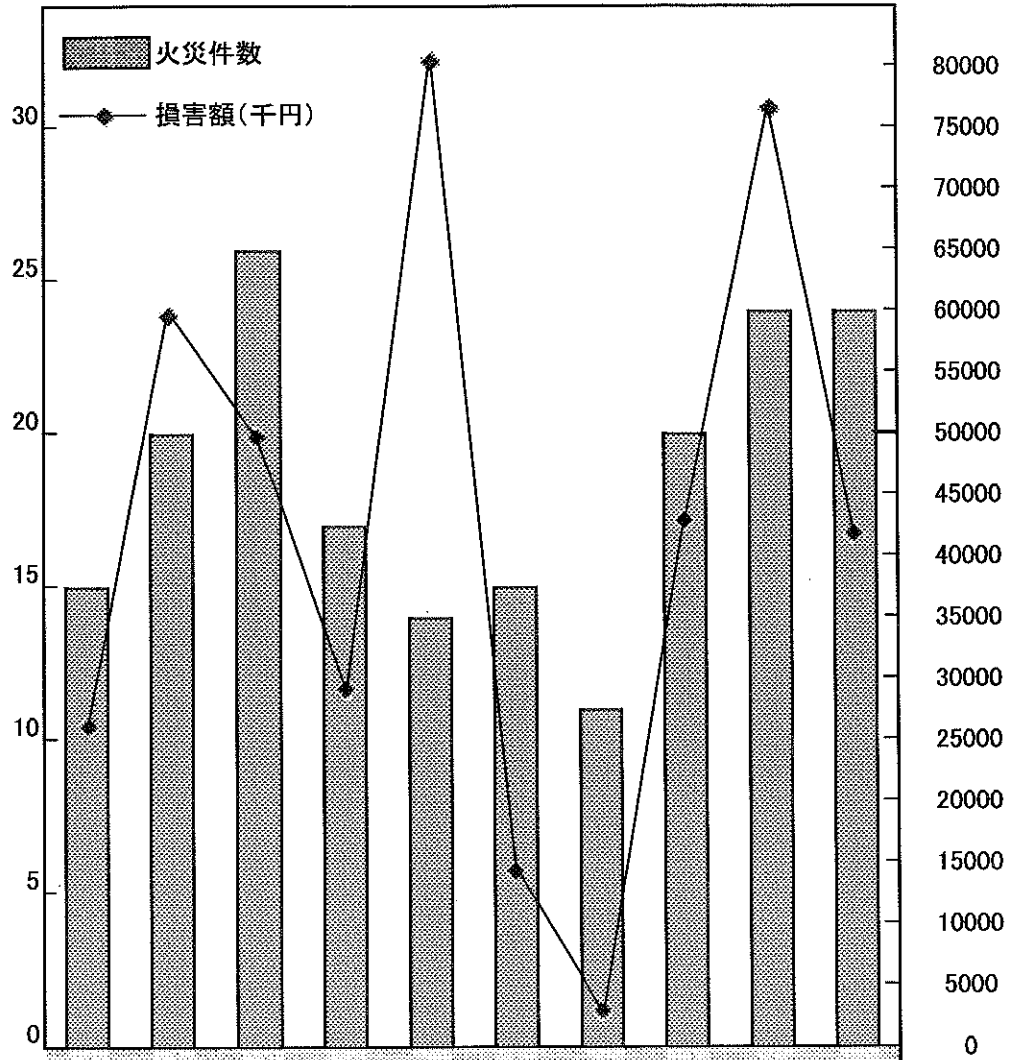
平成20年 月別・曜日別・時間別火災発生件数

時間別	月 別												計	曜 日 別							計
	1	2	3	4	5	6	7	8	9	10	11	12		日	月	火	水	木	金	土	
0~1													0							0	
1~2												1	1				1			1	
2~3													0							0	
3~4													0							0	
4~5													0							0	
5~6												1	1	1						1	
6~7		1	1									1	3			1	1		1	3	
7~8													0							0	
8~9		1										1	2	2						2	
9~10		1											1			1				1	
10~11													0							0	
11~12													0							0	
12~13										1			1	1						1	
13~14					1					1	2		4	1			1	2		4	
14~15									1				1						1	1	
15~16													0							0	
16~17													0							0	
17~18								1					1						1	1	
18~19										1			1					1		1	
19~20	1												1	1						1	
20~21	1							1				1	3	2		1				3	
21~22													0							0	
22~23		1		1								1	3	1		1		1		3	
23~24					1								1						1	1	
合計	2	4	1	1	2	0	1	1	1	1	2	8	24	5	4	1	3	4	3	4	24

年別火災発生概要(過去20年)

項目	件 数					焼 損 棟 数	り 災 世 帯	り 災 人 員	死者数		焼 損 面 積			損 害 金 額 (千円)					
	計	建 物	林 野	車 両	そ の 他				死 者	負 傷 者	建 物 (㎡)	林 野 (a)	そ の 他 (㎡)	合 計	建 物	林 野	車 両	収 容 物	そ の 他
H元年	31	21	3	3	4	18	14	42	1	2	505	22	1721	27,385	20,288		208	6,802	87
2	24	6	3	4	11				2		70	11	5755	6,476	3,231	389	1,776	564	516
3	26	12	6	5	3	12	9	17	1	4	553	40	4465	43,166	22,718	930	505	18,988	25
4	27	13	2	4	8	14	10	26	2	1	633	6	277	32,006	18,466		1,356	11,908	276
5	31	14	7	8	2	14	9	10			496	37	2277	45,670	32,506	25	4,423	8,574	142
6	22	9	1	9	3	5	6	7	1		225	57		23,285	18,612		1,426	2,829	418
7	21	13	1	4	3	12	9	23		2	270	30	390	39,480	27,602		609	11,073	196
8	26	16	1	8	1	16	11	33	1	2	701	6		35,030	23,805		2,171	9,046	8
9	16	11		3	2	11	9	38	2	4	545		3132	77,475	63,218		5,989	7,328	940
10	21	13		6	2	13	9	23			270		33	27,390	13,873		931	12,413	173
11	25	8	2	10	5	9	5	16		1	356	14	3663	26,575	23,297		1,661	1,426	191
12	20	15	1	3	1	17	12	23	1	3	1354	50		59,800	37,308		290	22,202	
13	26	15	1	4	6	13	10	35	2		977	7	1456	47,308	36,812	380	751	9,097	268
14	17	10	1	5	1	6	5	8	1	1	2088	92	1320	28,339	13,531		850	13,798	160
15	14	9		1	4	10	10	17	1	3	921			81,350	56,436		809	13,552	10,553
16	15	9		6		11	10	28			354			14,799	10,785		2,209	1,805	
17	11	8		3		8	5	17		1	217			2,860	1,351		179	1,330	
18	20	11	3	3	3	11	5	15	1	1	567	712	800	42,546	37,879		12	4,655	
19	24	13	2	3	6	13	9	26	1	5	458	50	7349	76,752	73,274		277	2,217	984
20	24	17	2		5	26	25	60	1	5	634	930	5679	45,064	41,835			2,774	455

過去10年間の火災状況



年別		11	12	13	14	15	16	17	18	19	20	合計
火災種別	件数	15	20	26	17	14	15	11	20	24	24	186
	損害額(千円)											
損害額(千円)	建物火災	24,723	59,510	45,909	27,329	69,988	12,390	2,681	42,534	75,491	41,835	402,390
	車両火災	1,661	290	751	850	809	2,209	179	12	277		7,038
	林野火災			380								380
	その他火災	191		268	160	10,553				984	455	12,611
	合計	26,575	59,800	47,308	28,339	81,350	14,599	2,860	42,546	76,752	42,290	422,419
建物焼失面積(m ²)		356	1354	977	2,088	921	354		567	458	634	7,709

(2) 予防統計に関すること

防火管理者選任、消防計画届出、自衛消防訓練状況

平成20年3月31日現在

用途項別		防火管理者選任	消防計画届出	自衛消防訓練 (平成20年1月～3月末日)		
				消火 (1回以上)	避難 (1回以上)	
(1)	イ	劇場・映画館・観覧場	1	1		
	ロ	公会堂・集会場	37	35	1	1
(2)	イ	キャバレー・ナイトクラブ				
	ロ	遊技場・ダンスホール	16	16	2	2
	ハ	風俗営業店舗等				
(3)	イ	待合・料理店				
	ロ	飲食店	38	33		
(4)		百貨店・マーケット・その他の物品販売業	34	27	5	4
(5)	イ	旅館・ホテル・宿泊所	22	22	5	5
	ロ	寄宿舎・下宿・共同住宅	27	23	1	
(6)	イ	病院・診療所・助産所	17	16	1	
	ロ	福祉及び厚生施設	53	47	26	26
	ハ	幼稚園・養護学校	9	8	3	4
(7)		小・中・高・大学等	33	30	5	5
(8)		図書館・博物館	2	2		
(9)	イ	蒸気浴場・熱気浴場	1	1		
	ロ	公衆浴場				
(10)		車両の停車場				
(11)		神社・寺院・教会	2	1		
(12)	イ	工場・作業場	8	6	1	
	ロ	映画スタジオ・テレビスタジオ				
(13)	イ	自動車車庫・駐車場				
	ロ	飛行機の格納庫				
(14)		倉庫	1	1		
(15)		前各項に該当しない事業所	21	18	3	3
(16)	イ	特定防火対象物が存する複合用途防火対象物	18	13	2	2
	ロ	イ以外の複合用途	1	1		
合 計			341	301	55	52

防火管理者選任、消防計画届出、自衛消防訓練状況

平成21年3月31日現在

用途項別		防火管理者選任	消防計画届出	自衛消防訓練 (平成20年4月～3月末日)		
				消火 (1回以上)	避難 (1回以上)	
(1)	イ	劇場・映画館・観覧場	1	1		
	ロ	公会堂・集会場	37	35	4	4
(2)	イ	キャバレー・ナイトクラブ				
	ロ	遊技場・ダンスホール	10	9	1	1
	ハ	風俗営業店舗等				
(3)	イ	待合・料理店				
	ロ	飲食店	36	31	3	3
(4)		百貨店・マーケット・その他の物品販売業	33	27	13	12
(5)	イ	旅館・ホテル・宿泊所	22	21	23	23
	ロ	寄宿舎・下宿・共同住宅	26	24	1	
(6)	イ	病院・診療所・助産所	17	15	8	7
	ロ	福祉及び厚生施設	55	49	56	57
	ハ	幼稚園・特別支援学校	9	8	12	13
(7)		小・中・高・大学等	36	33	23	25
(8)		図書館・博物館	2	2		
(9)	イ	蒸気浴場・熱気浴場	2	1		
	ロ	公衆浴場				
(10)		車両の停車場				
(11)		神社・寺院・教会	2	1		
(12)	イ	工場・作業場	8	6	3	1
	ロ	映画スタジオ・テレビスタジオ				
(13)	イ	自動車車庫・駐車場				
	ロ	飛行機の格納庫				
(14)		倉庫	1	1	1	1
(15)		前各項に該当しない事業所	21	18	9	8
(16)	イ	特定防火対象物が存する複合用途防火対象物	15	14	9	9
	ロ	イ以外の複合用途	2	1		
合 計			344	306	171	168

平成19年度防火映写実施状況

平成20年1月～3月末日

事業所等名	人数	実施月日	映写タイトル
名護市立名護幼稚園	109	1月9日	アニメ・ハチ公物語
名護市立北里保育所	85	1月16日	ヤンボウ・ニンボウ・トンボウの消防隊
社会福祉法人愛児福祉会やまびこ保育園	91	1月18日	ヤンボウ・ニンボウ・トンボウの消防隊
社会福祉法人白銀福祉会突りの里保育園	141	1月22日	ごめんねチッチ
社会福祉法人嶺丘福祉会いとし子保育園	145	1月23日	ヤンボウ・ニンボウ・トンボウの消防隊
名護市立大宮幼稚園	107	2月1日	ヤンボウ・ニンボウ・トンボウの消防隊 アニメ・ハチ公物語 トラちゃんの消防隊長
社会福祉法人かりゆしめ村デイサービス	50	2月22日	今一度、火の用心！
社会福祉法人ひんぶん会児童養護施設なごみ	30	3月26日	火災・煙・有毒ガス
合計	758		8回

平成20年度防火映写実施状況

事業所等名	人数	実施月日	映写タイトル
社会法人松籟会かりゆしぬ村デイサービス	50	5月22日	今一度火の用心
社会福祉法人ひんぷん会児童養護施設なごみ	30	3月26日	火災・煙・有毒ガス/20世紀日本の地震災害
社会福祉法人城山ネットワーク会議あすなる保育園	130	4月22日	ごめんねチッチ
名護市真喜屋小学校	23	5月16日	火事をふせぐ仕事
社会福祉法人のびのび会まなびの保育園	90	5月22日	ヤンボウ・ニンボウ・トンボウの消防隊
名護市三原、久志、天仁屋小学校	23	5月28日	火事をふせぐ仕事
名護市立福田小学校	22	5月30日	火事をふせぐ仕事
名護市立瀬喜田小学校	9	6月25日	火事をふせぐ仕事
社会福祉法人青い海福祉海青保育園	132	7月9日	みらいしょうぼうしキュータ
名護市立久辺小学校	26	7月10日	火事をふせぐ仕事
名護市立久辺中学校	69	7月11日	火災・煙・有毒ガス/20世紀日本の地震災害
東江区学童園	35	7月25日	わたしたちの防火
社会福祉法人羽地福祉会銀のすず保育園	89	8月5日	ヤンボウ・ニンボウ・トンボウの消防隊
伊江村立西小学校	25	10月10日	火事をふせぐ仕事
伊江村立伊江小学校	16	10月16日	火事をふせぐ仕事
名護市立東江幼稚園	79	10月30日	ちびまるこちゃんの地震を考える/にゃんぱらの仲間
ミニ防火フェア(市内園児)	150	11月10日	ごめんねチッチ/ヤンボウ・ニンボウ・トンボウの消防
社会福祉法人あい福祉会あい保育園	134	12月9日	にゃんぱらの仲間たち
大東幼児園	33	12月10日	忍たま乱太郎の地震用心・火の用心
名護市立羽地保育所	85	12月10日	忍たま乱太郎の地震用心・火の用心
名護市立瀬嵩保育所	46	12月18日	忍たま乱太郎の消防隊
名護市立名護幼稚園	93	1月9日	こぎつねの消防隊
名護市立久志保育所	61	1月16日	ヤンボウ・ニンボウ・トンボウの消防隊
名護市立大宮幼稚園	108	1月23日	こぎつねの消防隊
名護市立北里保育所	84	2月10日	にゃんぱらの仲間たち
かりゆしぬ村デイサービスセンター	46	2月27日	今一度火の用心
社会福祉法人白銀福祉会実りの里保育園	101	2月1日	ヤンボウ・ニンボウ・トンボウの消防隊
社会福祉法人もとやま福祉会うむさ保育園	83	2月2日	ヤンボウ・ニンボウ・トンボウの消防隊
社会福祉法人青い海福祉海青保育園	132	3月17日	ヤンボウ・ニンボウ・トンボウの消防隊
社会福祉法人嶺丘福祉会いとし子保育園	115	3月18日	にゃんぱらの仲間たち/忍たま乱太郎の地震用心・火の用心
合計	2119		30回

● 消防同意

建築物の新築、増築、改築用途変更などの申請に対して、建築主事等が建築許可又は確認を行う際には、消防法の規定に基づき、消防長の同意を必要とします。

これは申請建物が、消防関係法令や火災予防条例の防火に関する規定に適合するか否かを審査し、火災予防の徹底を図っています。

建築同意申請処理状況(平成20年1月～3月)

区分	月別					
	合計	1月	2月	3月		
建築確認	受付合計	48	10	21	17	
	同意	新築	24	7	13	4
		増築	6	2	2	2
		改築	0			
		その他	1		1	
	不同意	0				
消防通知	18	2	5	11		
計画通知	受付					
	了承					

建築同意申請処理状況(平成20年4月～3月)

区分	月別														
	合計	4月	5月	6月	7月	8月	9月	10月	11月	12月	1月	2月	3月		
建築確認	受付合計	234	16	9	26	26	15	19	26	23	21	19	25	9	
	同意	新築	108	5	7	6	12	7	8	17	14	13	5	11	3
		増築	15			3	1	4	2	1	2			2	
		改築	1												1
		その他	1						1						
	不同意	0													
消防通知	109	11	2	17	13	4	8	8	7	8	14	12	5		
計画通知	受付	6		1	2						1	2			
	了承	0													

年度別・月別建築同意件数及び5年間の平均件数

年別	月別	合計	4月	5月	6月	7月	8月	9月	10月	11月	12月	1月	2月	3月
年平均		174.6	8.6	13.8	18.4	18	12.2	17.6	15.2	22.4	15.4	11	13	9
16年度		176	12	13	18	16	13	19	16	16	15	17	10	11
17年度		211	8	16	15	21	16	33	15	23	25	14	13	12
18年度		230	6	14	26	32	14	17	20	46	10	14	16	15
19年度		132	12	19	24	8	7	8	7	11	14	5	13	4
20年度		124	5	7	9	13	11	11	18	16	13	5	13	3

地域別建築同意処理件数

地域別	月別	合計	4月	5月	6月	7月	8月	9月	10月	11月	12月	1月	2月	3月
合計		124	5	7	9	13	11	11	18	16	13	5	13	3
名護		59	2	6	3	6	6	3	8	6	8	3	6	2
屋部		36	2	1	3	2	3	5	4	8	1	1	5	1
羽地		14			1	2	2	1	3	1	3		1	
久志		9			2	3			3				1	
屋我地		6	1					2		1	1	1		



防火対象物件数

平成20年3月（150㎡以上）現在

防火対象物区分			件数	防火対象物区分			件数
1	イ	劇場等	1	9	イ	公衆浴場	2
	ロ	集会場	70		ロ	イ以外の公衆浴場	
2	イ	キャバレー等		10		駐車場	
	ロ	遊技等	17	11		神社・寺院・教会等	10
	ハ	性風俗関連特殊営業		12	イ	工場・作業場	124
					ロ	映画スタジオ・テレビスタジオ	1
3	イ	待合・料理店	1	13	イ	車両・駐車場	3
	ロ	飲食店	43		ロ	飛行機格納庫	
4		百貨店	127	14		倉庫	42
5	イ	旅館・ホテル	64	15		事業所等	172
	ロ	共同住宅	594	16	イ	特定防火対象物を有する複合用途	210
6	イ	病院等	51		ロ	イ以外の複合用途	50
	ロ	福祉施設等	88	17		重要文化財	1
	ハ	幼稚園・養護学校	22	18		延長50m以上のアーケード	3
7		学校	166	19		山林	
8		図書館	4	20		舟車	
合計							1,866



防火対象物件数

平成21年3月（150㎡以上）現在

防火対象物区分			件数	防火対象物区分			件数
1	イ	劇場等	1	9	イ	公衆浴場	2
	ロ	集会場	70		ロ	イ以外の公衆浴場	
2	イ	キャバレー等		10		駐車場	
	ロ	遊技等	6	11		神社・寺院・教会等	10
	ハ	性風俗関連特殊営業		12	イ	工場・作業場	124
	ニ	カラオケボックス等	11		ロ	映画スタジオ・テレビスタジオ	1
3	イ	待合・料理店	1	13	イ	車両・駐車場	3
	ロ	飲食店	45		ロ	飛行機格納庫	1
4		百貨店	130	14		倉庫	44
5	イ	旅館・ホテル	68	15		事業所等	177
	ロ	共同住宅	647	16	イ	特定防火対象物を有する複合用途	216
6	イ	病院等	52		ロ	イ以外の複合用途	52
	ロ	福祉施設等	94	17		重要文化財	1
	ハ	幼稚園・養護学校	22	18		延長50m以上のアーケード	3
7		学校	167	19		山林	
8		図書館	4	20		舟車	
合計							1,952

防火対象物立入検査件数

平成20年1月～

平成21年3月

用途別		種別	平成20年1月～				平成21年3月												
			1月	2月	3月	計	4月	5月	6月	7月	8月	9月	10月	11月	12月	1月	2月	3月	計
合計			0	0	6	6	7	1	5	10	7	4	2	5	5	11	5	8	70
1	イ	劇場等				0													0
	ロ	集会場			1	1													0
2	イ	キャバレー等				0													0
	ロ	遊技等			2	2	5		5		5								15
	ハ	性風俗関連特殊営業				0													0
	ニ	カラオケボックス等				0													0
3	イ	待合・料理店				0													0
	ロ	飲食店			1	1													0
4		百貨店				0	2	1			2		1						6
5	イ	旅館・ホテル			1	1						3		5	5		1		14
	ロ	共同住宅				0													0
6	イ	病院等				0			1										1
	ロ	福祉施設等				0			9		1	1			4	4	8		27
	ハ	幼稚園・養護学校				0													0
7		学校				0													0
8		図書館				0													0
9	イ	公衆浴場				0													0
	ロ	イ以外の公衆浴場				0													0
10		駐車場				0													0
11		神社・寺院・教会等				0													0
12	イ	工場・作業場				0													0
14		倉庫				0													0
15		事業所等				0													0
16	イ	特定防火対象物を有する複合用途			1	1									7				7
	ロ	イ以外の複合用途重要文化財				0													0
17		重要文化財				0													0

防火査察

消防職員が、消防法第4条に基づき、防火対象物に立入、消防用設備の設置維持管理状況について検査を行い、火災予防上必要があると認める場合には、改修・改善等の指導を行い、火災発生を未然に防止することと共に、人命の安全に努めています。

消防用設備等（特殊消防用設備等）設置届出件数

平成20年1月～3月

用途別	種別	合計	消火設備										警報設備			避難設備			消火活動上必要な設備		
			消火器	屋内消火栓設備	スプリンクラー設備	泡消火設備	不燃性消火剤	活性消火剤	ガ火備イナージェンガス	ハロゲン化物消火設備	粉末消火設備（移動式）	屋外消火栓設備	自動火災報知設備	火災通報装置	非常警報設備	非常放送設備	避難器具（はしご）	避難器具（緩降機）	誘導灯	連結送水管	連結散水設備
合計		61	22	4	0	0	0	0	0	1	0	17	0	1	2	4	0	7	3	0	
1	イ 劇場等	0																			
	ロ 集会場	0																			
2	イ キャバレー等	0																			
	ロ 遊技等	0																			
	ハ 性風俗関連特殊営業	0																			
	ニ カラオケボックス等	0																			
3	イ 待合・料理店	0																			
	ロ 飲食店	4	1									1				1		1			
4	百貨店	6	2									1		1				2			
5	イ 旅館・ホテル	0																			
	ロ 共同住宅	23	9	2						1		6				2		1	2		
6	イ 病院等	0																			
	ロ 福祉施設等	5	2									2						1			
	ハ 幼稚園・養護学校	0																			
7	学校	5	2	1								1			1						
8	図書館	0																			
9	イ 公衆浴場	0																			
	ロ イ以外の公衆浴場	0																			
10	駐車場	0																			
11	神社・寺院・教会等	0																			
12	イ 工場・作業場	6	2	1								2						1			
	ロ スタジオ	0																			
13	イ 自動車車庫	1	1																		
	ロ 格納庫	0																			
14	倉庫	0																			
15	事業所等	4	1									2			1						
16	イ 特定防火対象物を有する複合用途	3	1									1						1			
	ロ イ以外の複合用途	4	1									1				1			1		
17	重要文化財	0																			

防火対象物：消防法令により、防火対象物の関係者は、その用途、規模、構造に応じて消火設備、警報設備、避難設備等の消防用設備等を設置し、維持することが義務づけられています。

消防用設備等（特殊消防用設備等）設置届出件数

平成20年4月～平成21年3月

用途別	種別	合計	消火設備										警報設備			避難設備		消火活動上必要な設備			
			消火器	屋内消火栓設備	スプリンクラー設備	泡消火設備	不燃性消火設備	活性消火設備	ガ火備内ナーゲンガス	ハロゲン化物消火設備	粉末消火設備（移動式）	屋外消火栓設備	自動火災報知設備	火災通報装置	非常警報設備	非常放送設備	避難器具（はしご）	避難器具（緩降機）	誘導灯	連結送水管	連結散水設備
合計		157	55	8	2	0	0	0	0	0	0	44	5	1	9	14	0	18	1	0	
1	イ 劇場等	0																			
	ロ 集会場	0																			
2	イ キャバレー等	0																			
	ロ 遊技等	4	1									1			1		1				
	ハ 性風俗関連特殊営業	0																			
	ニ カラオケボックス等	0																			
3	イ 待合・料理店	0																			
	ロ 飲食店	0																			
4	百貨店	6	2									2						2			
5	イ 旅館・ホテル	13	2	1								3	1	2			3	1			
	ロ 共同住宅	47	23									13			11						
6	イ 病院等	1																1			
	ロ 福祉施設等	24	7									7	5	1			4				
	ハ 幼稚園・養護学校	3	1									1					1				
7	学校	20	6	3								6		3	1		1				
8	図書館	0																			
9	イ 公衆浴場	0																			
	ロ イ以外の公衆浴場	0																			
10	駐車場	0																			
11	神社・寺院・教会等	0																			
12	イ 工場・作業場	9	4	1								3		1							
	ロ スタジオ	0																			
13	イ 自動車車庫	0																			
	ロ 格納庫	0																			
14	倉庫	2	1									1									
15	事業所等	16	6	2	1							3		1	1		2				
16	イ 特定防火対象物を有する複合用途	12	2	1	1							4		1			3				
	ロ イ以外の複合用途	0																			
17	重要文化財	0																			

防火対象物：消防法令により、防火対象物の関係者は、その用途、規模、構造に応じて消火設備、警報設備、避難設備等の消防用設備等を設置し、維持することが義務づけられています。

火災予防条例等に基づく各種届出事務処理状況

平成20年1月～3月

根 拠 条 文	区 分	件 数
条例43条第1項	防火対象物使用開始届出書	22
条例44条第1項第1号～第8号の2	炉、厨房設備、温風暖房機・ボイラー・給湯湯沸設備・乾燥設備・サウナ設備・ヒートポンプ冷暖房機・火花を生ずる設備・放電加工機設置届出書	0
条例43条第1項第9号～第11号	変電設備・発電設備・蓄電池設備設置届出書	8
条例44条第1項第12号	ネオン管灯設備設置届出書	0
条例44条第1項第13号	水素ガスを充てんする気球の設置届出書	0
条例45条第1項第1号	火災と紛らわしい煙又は火炎を発するおそれのある行為の届出書	9
条例45条第1項第2号	煙火打上げ、仕掛け届出書	2
条例45条第1項第3号	催物開催届出書	0
条例45条第1項第4号	水道断水、減水届出書	2
条例45条第1項第5号	道路工事届出書	26
条例45条第2項第1号	指定洞道等届出書	0
条例46条第1項	少量危険物、指定可燃物貯蔵取扱い届出書	0
条例46条第2項	少量危険物、指定可燃物貯蔵取扱い廃止届出書	1
条例47条第1項	少量危険物、指定可燃物タンク検査申出書	2
消防法第8条第2項	防火管理者選任、解任届出書	24
消防法第8条の2第2項	共同防火管理者協議事項届出書	0
消防法第8条の2の2第1項	防火対象物定期点検結果報告書	9
消防法第8条第4項	消防計画届書	27
消防法第8条の3第2項	防災表示者認定申請書	0
消防法第9条の2第1項	圧縮アセチレンガス等の貯蔵、取扱いの開始届書	12
消防法第9条の2第2項	圧縮アセチレンガス等の貯蔵、取扱いの廃止届書	7
消防法第17条の3第1項	消防用設備等の点検結果報告書	58
平成15年9月11日付け消防安第174号旅館、ホテル防火安全連絡協議会における了解事項	消防法令適合通知書	1
	旅行関係者からの照会に対する回答書	23
条例23条第1項のただし書	禁止行為解除承認申請書	14
計		247

火災予防条例等に基づく各種届出事務処理状況

平成20年4月～平成21年3月

根 拠 条 文	区 分	件 数
条例43条第1項	防火対象物使用開始届出書	47
条例44条第1項第1号～第8号の2	炉、厨房設備、温風暖房機・ボイラー・給湯湯沸設備・乾燥設備・サウナ設備・ヒートポンプ冷暖房機・火花を生ずる設備・放電加工機設置届出書	16
条例43条第1項第9号～第11号	変電設備・発電設備・蓄電池設備設置届出書	32
条例44条第1項第12号	ネオン管灯設備設置届出書	0
条例44条第1項第13号	水素ガスを充てんする気球の設置届出書	0
条例45条第1項第1号	火災と紛らわしい煙又は火炎を発生するおそれのある行為の届出書	9
条例45条第1項第2号	煙火打上げ、仕掛け届出書	15
条例45条第1項第3号	催物開催届出書	0
条例45条第1項第4号	水道断水、減水届出書	0
条例45条第1項第5号	道路工事届出書	97
条例45条第2項第1号	指定洞道等届出書	0
条例46条第1項	少量危険物、指定可燃物貯蔵取扱い届出書	10
条例46条第2項	少量危険物、指定可燃物貯蔵取扱い廃止届出書	3
条例47条第1項	少量危険物、指定可燃物タンク検査届出書	0
消防法第8条第2項	防火管理者選任、解任届出書	99
消防法第8条の2第2項	共同防火管理者選任、解任届出書	0
消防法第8条の2の2第1項	防火対象物定期点検結果報告書	27
消防法第8条第4項	消防計画届書	101
消防法第8条の3第2項	防災表示者認定申請書	0
消防法第9条の2第1項	圧縮アセチレンガス等の貯蔵、取扱いの開始届書	18
消防法第9条の2第2項	圧縮アセチレンガス等の貯蔵、取扱いの廃止届書	2
消防法第17条の3第1項	消防用設備等の点検結果報告書	236
平成15年9月11日付け消防安第174号旅館、ホテル防火安全連絡協議会における了解事項	消防法令適合通知書	4
	旅行関係者からの照会に対する回答書	227
条例23条第1項のただし書	禁止行為解除承認申請書	0
計		943

危険物製造所等の施設状況調べ

平成21年3月31日現在

合計	製造所	貯 蔵 所								取 扱 所					
		小計	屋内貯蔵所	屋外タンク貯蔵所	屋内タンク貯蔵所	地下タンク貯蔵所	簡易タンク貯蔵所	移動タンク貯蔵所	屋外貯蔵所	給油取扱所			一般取扱所	移送取扱所	
										営業用	自家用	船舶用			
173	0	101	5	27	1	30	3	34	1	72	22	20	3	27	0

製造所等とは : 製造所、貯蔵所7種類（屋内貯蔵所、屋内タンク貯蔵所、屋外タンク貯蔵所、地下タンク貯蔵所、移動タンク貯蔵所、簡易タンク貯蔵所、屋外貯蔵所）、取扱所4種類（給油取扱所、販売取扱所、一般取扱所、移送取扱所）をすべて含み、危険物を貯蔵し、又は取扱う消防法上の危険物施設をいう。

危険物とは : 消防法別表の品名欄に掲げる物品で、同表に定める区分に応じ、同表の性質欄に掲げる性状を有するものをいう。

なお、消防法において危険物は常温で液体又は固体であり、都市ガス、アセチレンガス、プロパンガスは気体であるので、消防法における危険物とはならない。

危険物製造所等の地域別施設状況調べ

平成21年3月31日現在

地域別 区分	合計	屋内貯蔵所	屋外タンク貯蔵所	屋内タンク貯蔵所	地下タンク貯蔵所	簡易タンク貯蔵所	移動タンク貯蔵所	屋外貯蔵所	給油取扱所			一般取扱所	移送取扱所
									営業用	自家用	船舶用		
名 護	72	1	6	1	18	3	10		13	7	2	11	
屋 部	47	3	13		2		13		2	6		7	1
羽 地	37		6		5		9	1	5	5	1	5	
屋 我 地	4				2				1	1			
久 志	15	1	2		3		2		1	2		4	

危険物許認可等事務処理状況調べ

平成20年1月から平成20年3月31日の間

事務項目	合計	製	屋	屋	屋	地	簡	移	屋	油			一	移	仮	根拠条文	
		造	内	外	内	下	易	動	外	給	取	所	般	送	貯		
		所	所	タンク	タンク	タンク	タンク	タンク	貯	取	業	自	船	取	取	蔵	
		所	所	貯蔵	貯蔵	貯蔵	貯蔵	貯蔵	所	用	用	用	所	所	所		
合計	26	0	0	9	0	3	0	0	0	5	3	0	6	0	0		
設置	許可	3		2									1				消防法第11条第1項
	完成	4		2	1								1				消防法第11条第5項
変更	許可	3								1	1		1				消防法第11条第1項
	完成	4				1				1	1		1				消防法第11条第5項
危険物製造所等仮使用承認申請	3									1	1		1				消防法第11条第5項 ただし書
品名・数量又は指定数量の倍数変更届書	0																消防法第11条の4
製造所等の住所・氏名・名称変更届書	0																名護市危険物の規制に関する規則
危険物保安監督者選任・解任届書	2			2													消防法第13条第2項
危険物製造所等廃止届出書	1			1													消防法第12条の6
危険物製造所等譲渡・引渡届出書	1					1											消防法第11条第6項
予防規程制定・変更認可申請書	0																消防法第14条の2第1項
再交付申請書	0																名護市危険物の規制に関する規則
移動タンク貯蔵所変更許可通知書	0																
完成検査不適合通知書	0																名護市危険物の規制に関する規則
危険物製造所等申請取下届出書	1												1				名護市危険物の規制に関する規則
不許可通知書	0																名護市危険物の規制に関する規則
製造所等工事届出書	2									2							名護市危険物の規制に関する規則
休止届出書	0																名護市危険物の規制に関する規則
タンク検査	2			2													消防法第11条の2
仮貯蔵(仮取扱い)	0																消防法第10条第1項 ただし書き

設置から使用開始までの手続き

危険物施設を設置する場合は、消防本部・消防署を置いてある地域では当該市町村長の許可を、置いてない地域では当該管轄する都道府県知事の許可を受けなければなりません。次に工事を開始し、工事終了後において市町村長等が行う完成検査に合格して完成検査済証の交付を受けると、その日から完成検査に合格した危険物施設を使用することができます。

危険物許認可等事務処理状況調べ

平成20年4月から平成21年3月31日の間

事務項目	合計	製造所	屋内貯蔵所	屋外タンク貯蔵所	屋内タンク貯蔵所	地下タンク貯蔵所	簡易タンク貯蔵所	移動タンク貯蔵所	屋外貯蔵所	給取			一般取扱所	移送取扱所	仮(仮取扱い)貯蔵所	根拠条文
										営業用	自家用	船舶用				
合計	116	0	3	33	0	4	3	19	0	30	11	0	12	1	0	
設置	許可	9	1	5				1					2			消防法第11条第1項
	完成	9	1	5				1					2			消防法第11条第5項
変更	許可	15		1				6		6	1		1			消防法第11条第1項
	完成	11		1				6		3			1			消防法第11条第5項
危険物製造所等仮使用承認申請	3									3						消防法第11条第5項 ただし書
品名・数量又は指定数量の倍数変更届書	1							1								消防法第11条の4
製造所等の住所・氏名・名称変更届書	8					2				2	2		2			名護市危険物の規制に関する規則
危険物保安監督者選任・解任届書	19		1	10		1	1			2	3		1			消防法第13条第2項
危険物製造所等廃止届出書	15			7		1	2			1	1		2	1		消防法第12条の6
危険物製造所等譲渡・引渡届出書	5							3		1	1					消防法第11条第6項
予防規程制定・変更認可申請書	6									6						消防法第14条の2第1項
再交付申請書	5									2	3					名護市危険物の規制に関する規則
移動タンク貯蔵所変更許可通知書	1							1								
完成検査不適合通知書	1									1						名護市危険物の規制に関する規則
危険物製造所等申請取下届出書	2									1			1			名護市危険物の規制に関する規則
不許可通知書	0															名護市危険物の規制に関する規則
製造所等工事届出書	2									2						名護市危険物の規制に関する規則
休止届出書	0															名護市危険物の規制に関する規則
タンク検査	4			4												消防法第11条の2
仮貯蔵(仮取扱い)	0															消防法第10条第1項 ただし書き

設置から使用開始までの手続き

危険物施設を設置する場合は、消防本部・消防署を置いてある地域では当該市町村長の許可を、置いてない地域では当該管轄する都道府県知事の許可を受けなければなりません。次に工事を開始し、工事終了後において市町村長等が行う完成検査に合格して完成検査済証の交付を受けると、その日から完成検査に合格した危険物施設を使用することができます。

屋外タンク貯蔵所の容量別数調べ

平成20年3月31日現在

容量	品目	合計	ガソリン	灯油	軽油	重油	廃油
合計		30	1	2	10	16	1
5KL未満		3			2	1	
5KL～10KL未満		3				3	
10KL～20KL未満		4			1	2	1
20KL～50KL未満		14	1	1	6	6	
50KL～100KL未満		0					
100KL～500KL未満		3		1	1	1	
500KL～800KL未満		2				2	
800KL～1000KL未満		1				1	
1000KL～1500KL未満		0					

◎危険物取扱者

危険物取扱者は、全国統一的な資格の一つで、都道府県知事が行う危険物取扱者試験に合格し、危険物取扱者免状の交付を受けた者です。

◎沖縄県危険物安全協会

沖縄県危険物安全協会は、危険物の安全管理に関する資質の向上と会員相互の連携、融和を図り、危険物に起因する災害の発生防止に努め、もって公共の安全の確保に寄与することを目的として昭和57年に発足し、下部組織として、消防本部ごとに支部を置き、名護支部の事務局は、名護市消防本部に置いています。

製造所等に対する立入検査の状況調べ

平成20年3月31日現在

区分	合計	屋内貯蔵所	屋外タンク貯蔵所	屋内タンク貯蔵所	地下タンク貯蔵所	簡易タンク貯蔵所	移動タンク貯蔵所	屋外貯蔵所	給油取扱所			一般取扱所	移送取扱所
									営業用	自家用	船舶用		
類別													
合計	8	1	1	1	2	0	0	0	0	2	0	1	0
1月	0												
2月	3	1	1									1	
3月	5			1	2					2			

危険物関係事務手数料収入状況

平成20年1月～3月
(単位：円)

種別 月別	合計	名護市消防手数料条例に基づく手数料						
		設置	変更	設置	変更	仮使用/ 仮貯蔵	完成前 検査	再交付
		許可	許可	完成	完成	承認	水圧	
合計	278,450	79,000	71,500	52,500	42,250	16,200	17,000	-
1月	84,400	40,000	26,000		13,000	5,400		
2月	80,900	39,000	19,500			5,400	17,000	
3月	113,150		26,000	52,500	29,250	5,400		

少量危険物等の地域別設置状況調べ

平成20年3月31日現在

地域別	項目別	合計	少量危険物	指定可燃物
	合計		200	195
名護		100	100	
屋部		33	28	5
羽地		34	34	
屋我地		2	2	
久志		31	31	

条例による危険物の規制

○指定数量の5分の1以上、指定数量未満の危険物の貯蔵及び取り扱いについては消防法ではなく、市町村火災予防条例により規制されます。

○一般には、指定数量の5分の1以上指定数量未満（個人の住居で貯蔵し、又は取扱う場合にあつては、指定数量の2分の1以上）の危険物の貯蔵及び取り扱いについては、消防機関に届け出なければなりません、指定数量未満の危険物の貯蔵及び取り扱いについては、罰則規定もあります。

危険物関係事務手数料収入状況

平成20年4月～平成21年3月
(単位：円)

種別 月別	合 計	名護市消防手数料条例に基づく手数料						
		設置	変更	設置	変更	仮使用/ 仮貯蔵	完成前 検 査	再交付
		許可	許可	完成	完成	承 認	水 圧	
合 計	846,650	275,000	302,500	99,000	92,750	32,400	44,000	1,000
4 月	90,400	20,000	52,000		13,000	5,400		
5 月	19,900		13,000		6,500			400
6 月	233,450	157,000	45,500	10,000	9,750	10,800		400
7 月	88,000	52,000	23,000		13,000			
8 月	-							
9 月	114,600		52,000		13,000	5,400	44,000	200
10 月	183,500	46,000	39,000	79,000	19,500			
11 月	15,000			10,000	5,000			
12 月	-							
1 月	31,400		26,000			5,400		
2 月	44,400		26,000		13,000	5,400		
3 月	26,000		26,000					

少量危険物等の地域別設置状況調べ

平成21年3月31日現在

項目別 地域別	合 計	少量危険物	指定可燃物
合 計	206	201	5
名 護	103	103	
屋 部	35	30	5
羽 地	34	34	
屋 我 地	2	2	
久 志	32	32	

条例による危険物の規制

○ 指定数量の5分の1以上、指定数量未満の危険物の貯蔵及び取り扱いについては消防法ではなく、市町村火災予防条例により規制されます。

○ 一般には、指定数量の5分の1以上指定数量未満（個人の住居で貯蔵し、又は取扱う場合にあつては、指定数量の2分の1以上）の危険物の貯蔵及び取り扱いについては、消防機関に届け出なければなりません、指定数量未満の危険物の貯蔵及び取り扱いについては、罰則規定もあります。

警防關係

(1) 警防統計に関すること

月別・年間平均気象調べ

平成20年1月1日～12月31日 沖縄气象台

種別 月別	風向	風速(m/s)			気温(°C)			湿度(%)		雨量 (mm)	気圧 (hpa)	天気(日)		
	最多	平均	最大	瞬間 最大	平均	最高	最低	平均	最低	総雨量	平均	晴れ	曇り	雨
1月	北北東	3.6	9.5	15.9	17.8	20.3	15.4	73	42	96.5	1019.3	7	11	13
2月	北	4.1	12.3	20.1	15.4	18.1	12.9	66	37	112.0	1019.6	7	9	13
3月	北北東	3.2	9.3	16.5	18.0	21.4	14.6	67	35	108.5	1016.3	18	5	8
4月	北北東	3.2	11.3	17.2	20.9	24.2	18.0	71	42	77.0	1013.6	9	7	14
5月	北北東	3.4	12.3	21.3	23.6	26.8	21.0	76	36	101.5	1008.3	8	13	10
6月	南	3.6	14.5	20.7	27.4	30.2	25.5	80	57	85.0	1008.8	11	6	13
7月	南東	3.3	10.1	17.5	29.1	32.5	26.6	74	39	63.0	1007.9	14	7	10
8月	南南西	3.0	12.3	16.6	28.7	32.0	26.1	75	47	221.0	1007.5	9	11	11
9月	南東	3.3	15.0	21.3	27.8	31.2	25.1	77	42	241.5	1009.2	8	7	15
10月	北北東	3.2	11.9	19.3	25.8	29.2	23.1	73	47	125.5	1014.1	9	12	10
11月	北北東	3.4	11.0	17.8	21.7	24.8	19.0	72	36	154.0	1017.2	6	16	8
12月	北北東	3.4	12.9	22.1	17.7	21.2	14.6	66	38	33.0	1019.6	15	12	4
合計										1418.5		121	116	129
平均		3.4			22.8			72.5			1013.5			
最大	北北東					32.5								
最小							12.9		35					

警防出場状況

出場種別		月別出場													
		合計	1月	2月	3月	4月	5月	6月	7月	8月	9月	10月	11月	12月	
合計	回数	295	25	27	21	23	21	15	23	28	19	24	27	42	
	人員	1212	85	129	85	80	79	67	70	101	76	128	101	211	
	車両	376	28	46	26	26	24	17	25	30	22	36	32	64	
火災出場	建物火災	回数	12	1	3	1					1		1	5	
		人員	130	9	37	14					6		8	56	
		車両	40	3	13	4					2		2	16	
	建物以外火災	回数	17	1	3		2	1	1	2			1	2	4
		人員	175	7	34		15	5	5	9			36	22	42
		車両	50	2	11		4	1	1	3			9	6	13
	誤報等	回数	0												
		人員	0												
		車両	0												
救助出場	その他の	回数	27	4	3	3	3		1	2	2		1	2	6
		人員	88	11	8	11	10		2	5	7		4	7	23
		車両	27	4	3	3	3		1	2	2		1	2	6
	水難事故	回数	5						2	1	1		1		
		人員	31						13	4	8		6		
		車両	8						2	1	2		3		
捜索出場	回数	2		1								1			
	人員	17		7								10			
	車両	3		2								1			
災害出場	回数	2					1					1			
	人員	5					2					3			
	車両	2					1					1			
警戒出場	回数	125	9	5	10	13	13	6	12	17	10	13	6	11	
	人員	460	29	12	39	41	57	34	34	61	44	51	16	42	
	車両	139	9	5	12	14	15	8	13	18	12	15	6	12	
その他の	回数	105	10	12	7	5	6	5	6	8	8	6	16	16	
	人員	306	29	31	21	14	15	13	18	25	26	18	48	48	
	車両	107	10	12	7	5	7	5	6	8	8	6	16	17	

警 防 訓 練 実 施 状 況 （ H20,1月～H21,3月 ）

種別 月別	合 計			救 助 訓 練						潜水訓練			体力練成訓練 (自主訓練含む)		
				陸 上			水 上								
	回数	人員	時間	回数	人員	時間	回数	人員	時間	回数	人員	時間	回数	人員	時間
1月	37	205	106:00	6	50	13:00							31	155	93:00
2月	37	203	103:30	7	50	13:00	1	8	3:30				29	145	87:00
3月	51	317	143:00	18	149	45:30	2	13	4:30				31	155	93:00
計	125	725	352:30	31	249	71:30	3	21	8:00	0	0	0	91	455	273:00
4月	53	301	138:30	23	151	48:30							30	150	90:00
5月	52	368	158:30	21	213	65:30							31	155	93:00
6月	55	315	155:00	22	124	48:00	1	15	4:30	2	26	12:30	30	150	90:00
7月	66	350	166:00	35	195	73:00							31	155	93:00
8月	61	369	158:30	28	197	50:30				2	17	15:00	31	155	93:00
9月	46	221	124:00	16	71	34:00							30	150	90:00
10月	58	320	166:00	22	117	48:30	3	26	13:00	2	22	11:30	31	155	93:00
11月	45	218	126:30	15	68	36:30							30	150	90:00
12月	40	194	111:00	9	39	18:00							31	155	93:00
1月	53	294	135:30	22	139	42:30							31	155	93:00
2月	45	236	116:00	16	91	27:30				1	5	4:30	28	140	84:00
3月	40	215	110:30	9	60	17:30							31	155	93:00
計	614	3401	1666:00	238	1465	510:00	4	41	17:30	7	70	43:30	365	1825	1095:00

水の使用状況（消火栓・防火水槽）

平成20年1月～平成21年3月

（単位：リットル）

種別 月別	合 計	火 災 等	訓 練	そ の 他 (水槽補水 等)	備 考 (農業用水 等)
平成20年 1月	6,000	0	6,000	0	0
平成20年 2月	70,900	68,000	2,900	0	0
平成20年 3月	35,750	28,250	7,500	0	0
平成20年 1月～3月計	112,650	96,250	16,400	0	0
平成20年 4月	13,850	5,650	8,200		
平成20年 5月	17,100	5,100	12,000		
平成20年 6月	10,500	0	10,500		
平成20年 7月	7,400	900	6,500		
平成20年 8月	23,250	250	23,000		
平成20年 9月	5,600	300	5,300		
平成20年 10月	22,000	19,000	3,000		
平成20年 11月	27,900	25,900	2,000		
平成20年 12月	102,300	84,300	4,000	10,000	4,000
平成21年 1月	14,600	3,600	11,000		
平成21年 2月	14,100	4,000	10,100		
平成21年 3月	25,000	17,000	8,000		
平成20年4月～ 平成21年3月計	283,600	166,000	103,600	10,000	4,000

消 防 水 利 設 置 状 況 (H21.4.1現在)

行政区名	水利の種類												
	合 計	水槽			消 火 栓								小 計
		40立方	20立方	小 計	350mm	300mm	250mm	200mm	150mm	100mm	75mm	50mm	
名護地区(合計)	293	63	6	69	3	4	2	26	54	78	57	0	224
喜瀬	2	2		2									0
幸喜	0	1		1									0
許 田	2	2		2									0
数久田	4	4		4									0
世富慶	4	2		2					1	1			2
東江	42	8	1	9					6	18	9		33
城	25	4	2	6				8	3	6	2		19
港	11	3		3				1		2	5		8
大東	29	7		7					10	8	4		22
大 中	33	7		7		2	1	7	6	6	4		26
大 西	27	3		3	3		1	2	3	7	8		24
大 南	25	5	2	7				5	6	7			18
大 北	21	6		6				1	5	1	9		16
為又	22	3		3					4	10	6		19
宮里	43	6	1	7		2		2	10	12	10		36
羽地地区(合計)	76	29	0	29	0	0	0	2	9	9	25	2	47
源河	3	3		3									0
稲嶺	5	1		1							4		4
真喜屋	6	2		2					2	2			4
仲尾次	8	2		2					2		4		6
仲 尾	3	1		1					1		1		2
川上	3	1		1						2			2
親川	3	1		1						2			2
田井等	11	4		4					1	1	4	1	7
振慶名	4			0				1			3		4
山 田	0			0									0
伊差川	9	3		3				1	2		2	1	6
我部祖河	11	6		6					1	2	2		5
内 原	0			0									0
古我知	5	3		3							2		2
皇 我	5	2		2							3		3
久志地区(合計)	73	14	1	15	0	0	0	2	20	15	20	1	58
久 志	8	2		2					2		4		6
豊 原	6	2		2					2	1		1	4
辺野古	20	3	1	4						13	3		16
二 見	2			0				1			1		2
大 川	1			0							1		1
大 浦	1	1		1									0
瀬 嵩	7	1		1					1		5		6
汀 間	7	1		1					6				6
三 原	3	1		1				1	1				2
安 部	8	1		1					1		6		7
嘉 陽	7	1		1					6				6
底仁屋	0			0									0
天仁屋	3	1		1					1	1			2
屋部地区(合計)	59	16	0	16	0	1	0	4	3	22	13	0	43
屋 部	15	4		4						8	3		11
宇茂佐	28	5		5		1		4	1	9	8		23
中 山	3	1		1					2				2
旭 川	2	1		1						1			1
勝 山	2	1		1						1			1
山入端	3	1		1						2			2
安 和	6	3		3						1	2		3
屋我地地区(合計)	27	6	0	6	0	0	0	0	3	10	7	1	21
屋 我	4	1		1							3		3
済井出	5	2		2					3				3
運天原	7	1		1						2	3	1	6
我 部	6	1		1						5			5
饒平名	5	1		1						3	1		4
総合計	528	128	7	135	3	5	2	34	89	134	122	4	393

現有消防車性能及び配置一覧

(消防署)

平成21年4月1日現在

区分	種別	車名	配置先	登録番号	年式	総排気量 (CC)	車両総重量 (kg)	(ポンプ)使用燃料	ポンプ性能	積載水量 (リットル)	ポンプメーカー	乗員	
消防本部 (署)	1号	司令車	日産ローレル	消防署	沖縄88す5940	平成9年	1,990	1,695	ガソリン			5	
	2号	救急車	日産	消防署	沖縄800さ3443	平成12年	3,270	3,135	ガソリン			7	
	3号	救急車	トヨタ	消防署	沖縄800さ3555	平成12年	3,370	3,035	ガソリン			7	
	4号	広報車	日産	消防署	沖縄800さ271	平成10年	3,150	2,235	ディーゼル			5	
	5号	小型動力ポンプ付積載車	トヨタ	消防署	沖縄800さ325	平成10年	1,999	2,340	ガソリン(ミックス)	B2級		ラビット	5
	6号	小型動力ポンプ付水槽車	イズズ	消防署	沖縄800は667	平成17年	14,250	19,930	ガソリン(ミックス)	B2級	10,000	トーハツ	2
	7号	水槽付ポンプ車	イズズ	消防署	沖縄88す2782	平成5年	7,120	7,865	ディーゼル	A1級	2,000	日機	7
	8号	水槽付ポンプ車	日野	消防署	沖縄88め1428	平成9年	7,960	9,300	ディーゼル	A2級	2,000	日機	6
	10号	水槽付ポンプ車	イズズ	消防署	沖縄830さ10	平成21年	5,190	8,780	ディーゼル	A2級	2,000	森田	6
	12号	はしご車	日野	消防署	沖縄88め1146	平成7年	20,780	19,170	ディーゼル				6
	13号	救助工作車	三菱ふそう	消防署	沖縄88め898	平成6年	16,030	13,705	ディーゼル				7
	16号	化学消防車	三菱ふそう	消防署	沖縄800は56	平成10年	8,200	9,250	ディーゼル	A2級	1,500	日機	6
	17号	事務連絡車	スバル	消防署	沖縄58ま7644	平成3年	1,820	1,415	ガソリン				5
	22号	資機材等搬送車	日産キャラバン	消防署	沖縄88す4092	平成7年	2,960	2,520	ガソリン				8
	24号	小型ポンプ積載車	日産ダブルキャブ	消防署	沖縄88す6150	平成9年	3,150	2,635	ディーゼル(ミックス)	B2級		トーハツ	5
	29号	人員輸送車	三菱ローザ	消防署	沖縄800さ6715	平成14年	5,240	5,465	ディーゼル				29
32号	予備車(救急車)	日産キャラバン	消防署	沖縄88す6164	平成9年	2,960	2,730	ガソリン				8	
久志出張所	23号	救急車	トヨタ	出張所	沖縄800さ8822	平成17年	3,370	3,015	ガソリン			7	
	30号	事務連絡車	トヨタ	出張所	沖縄800さ7009	平成15年	2,980	2,540	ディーゼル			8	
	31号	水槽付ポンプ車	イズズ	出張所	沖縄800は486	平成15年	8,220	9,140	ディーゼル	A2級	2,000	GMイチハラ	6

救助出動及び活動状況

年別	区分 件数	合計	火災	交通事故	水難事故	自然災害	機械による事故	建物による事故	爆発事故	ガス・酸欠事故	その他の事故
総合計	出動件数	278	7	138	36	30	6	8	0	0	53
	活動件数	122	7	55	10	3	4	7	0	0	36
	救助人員	127	8	60	6	2	4	7	0	0	38
年平均	出動件数	46.3	1.2	23.0	6.0	5.0	1.0	1.3	0.0	0.0	8.8
	活動件数	20.3	1.2	9.2	1.7	0.5	0.7	1.2	0.0	0.0	6.0
	救助人員	21.2	1.3	10.0	1.0	0.3	0.7	1.2	0.0	0.0	6.3
平成15年	出動件数	50	1	33	4			5			7
	活動件数	28	1	16	2			4			5
	救助人員	30	1	18	2			4			5
平成16年	出動件数	33		17	10		2				4
	活動件数	19		10	3		2				4
	救助人員	20		10	2		2				6
平成17年	出動件数	60		34	6	7	2				11
	活動件数	23		9	2	2	1				9
	救助人員	20		11			1				8
平成18年	出動件数	65	1	30	4	19					11
	活動件数	16	1	8	1						6
	救助人員	16	1	9							6
平成19年	出動件数	38	3	13	7	3	2	1			9
	活動件数	21	3	7	1	1	1	1			7
	救助人員	24	2	7	1	2	1	1			8
平成20年	出動件数	32	2	11	5	1		2			11
	活動件数	15	2	5	1			2			5
	救助人員	17	4	5	1			2			5

救助活動用資機材等の保有状況

(H21.4.1 現在)

(署)

種別	器具名	積載車両	数	種別	器具名	積載車両	数	種別	器具名	積載車両	数
一般救助用器具	かぎ付はしご	7.13	2	破壊用器具	万能斧	10.8・13	6	水難救助用器具	潜水器具	5号	8
	三連はしご	10.8.13.16	4		ハンマー	10.13.16	3		救命胴衣	5号、ボート	13
	金属製折りたたみはしご	11号	1		削岩機	13号	1		水中投光器	5号	5
	空気式救助マット	13号	1		ハンマードリル	13号	1		救命浮環	2・5・23・32	10
	救命索発射銃	13号	1	測定用呼吸保護器具	可燃性ガス測定器	13号	1		浮標	13号	4
	救助用縛帯	13号	3		有毒ガス測定器	13号	1		救命ボート	24号	1
	平担架	2.3.22	3		酸素濃度測定器	13号	1		水上バイク	24号	1
	減圧式固定具	12号	1						水中スクーター	13号	2
	サバイバースリング	13号	1		空気呼吸器	10.8.6.13	24		山岳救助		
重量物排除器具	油圧ジャッキ	13.倉庫	1	酸素呼吸器	13号	2	バスケット型担架	13号		1	
	油圧プレッター	13号	1	簡易呼吸器	13号	3	その他の救助器具	投光器	10.8.13.16	4	
	過般ウィンチ	13.倉庫	2	送排風機	10.8.13	3		携帯拡声器	10.8.6.13	6	
	マット式空気ジャッキ	13号	7	耐電手袋	12.13	4		応急処置用セット	13号	1	
切断用器具	油圧切断機	13号	1	耐電衣	12.13	4		緩降機	12・13	2	
	エンジンカッター	10.8.13	3	耐電ズボン	12.13	4		イーグルクリップ	13号	2	
	ガス溶断器	13号	1	耐電長靴	12.13	4		レスキューナイフ	2・3・23・13	4	
	チェーンソー	10.13号	2	防護服	倉庫	4	ウインドポンチ	2・3・8・13	4		
	鉄線カッター	10.7.8.13	4	耐熱服	16号	4	安全ベルト	12号	9		

(久志出張所)

種別	器具名	数	種別	器具名	数	種別	器具名	数			
一般救助用器具	三連はしご	31号	1	破壊用器具	万能斧	31号	3	水難救助用器具	潜水器具	24号	3
	カラビナ	31号	11						救命胴衣	5号	3
	滑車	31号	2						救命浮環	3号	1
	定滑車	31号	2						水上バイク(カワサキ)	車庫	1
	バスケット型担架	31号	1						救助用ライフスレッド	24号	1
重量物排除器具	油圧プレッター(動力式)	31号	1	測定用器具	可燃性ガス測定器	31号	1	その他の救助器具	ヘルメット	24号	2
	油圧プレッター(手動式)	31号	1								
	ウィンチ(可般)	31号	1						投光器	31号	1
切断用器具	エンジンカッター	31号	1	隊員保護器具	空気呼吸器	31号	4	その他の救助器具	携帯拡声器	24・31号	2
	チェーンソー	31号	1						携帯無線機	事務所	5
	鉄線カッター	31号	1						水中ポンプ	倉庫	2

(2)救急統計に関すること

平成20年 普通・上級救命講習受講者数

回数	日付	種別	受講者	人数
1	1月8日	普通救命講習 I	オパス株式会社	16
2	1月12日	普通救命講習 I	アプリシオ沖縄 名護	8
3	1月13日	普通救命講習 I	アプリシオ沖縄 名護	11
4	2月2日	普通救命講習 I	かりゆしの村	22
5	2月3日	普通救命講習 I	かりゆしの村	25
6	2月8日	普通救命講習 I	かりゆしの村	22
7	2月17日	普通救命講習 I	かりゆしの村	23
8	2月26日	普通救命講習 I	私立保育園連盟 北部ブロック	23
9	3月8日	普通救命講習 I	かりゆしの村	20
10	4月2日	普通救命講習 I	名護市新採用職員	21
11	4月21日	普通救命講習 I	金秀リゾート株式会社	25
12	4月27日	普通救命講習 I	市民のひろば(4月)	28
13	5月10日	普通救命講習 I	あい保育園	22
14	5月15日	普通救命講習 I	八千代エンジニアリング株式会社	6
15	5月15日	普通救命講習 I	名護海上保安署	11
16	5月16日	普通救命講習 I	名護海上保安署	4
17	5月25日	普通救命講習 I	市民のひろば(5月)	30
18	5月29日	普通救命講習 I	ザ・ブセナテラス	16
19	5月30日	普通救命講習 I	屋我地中学校職員	1
20	6月5日	普通救命講習 I	ホテルルートイン名護	21
21	6月10日	普通救命講習 I	(有)リゾートエンタープライズ沖縄	14
22	6月11日	普通救命講習 I	名護厚生園	17
23	6月11日	普通救命講習 I	桃源の郷	7
24	6月11日	普通救命講習 I	名護リハビリセンター	2
25	6月21日	普通救命講習 I	オパス株式会社	17
26	6月22日	上級救命講習	市民のひろば(6月)	27
27	6月24日	普通救命講習 I	B&G海洋センター	11
28	7月3日	普通救命講習 I	喜瀬ビーチパレス	4
29	7月10日	普通救命講習 I	久辺中学校(インターシップ)	6
30	7月16日	普通救命講習 I	宜野座高校(インターシップ)	4
31	7月18日	普通救命講習 I	名護学院	26
32	7月20日	普通救命講習 I	名護市消防団(羽地分団)	5
33	7月22日	普通救命講習 I	琉球開発株式会社	17
34	7月24日	普通救命講習 I	北部農林高校職員	12
35	7月27日	普通救命講習 I	市民のひろば(7月)	25
36	8月1日	普通救命講習 I	名護市教育委員会	17
37	8月15日	上級救命講習	名桜大学・沖縄大学(インターシップ)	4
38	8月18日	普通救命講習 I	名護高校(学生30名・教諭1名)	31
39	8月23日	普通救命講習 I	ヘリ基地反対協議会	9
40	8月24日	普通救命講習 I	市民のひろば(8月)	22
41	8月28日	普通救命講習 I	桜野養護学校	15
42	9月17日	普通救命講習 I	名護市ファミリーサポート	26
43	9月24日	普通救命講習 I	喜瀬カントリークラブ	9
44	9月25日	普通救命講習 I	喜瀬カントリークラブ	9
45	9月26日	普通救命講習 I	きた電工株式会社	27
46	9月27日	普通救命講習 I	きた電工株式会社	30
47	9月28日	普通救命講習 I	市民のひろば(9月)	5
48	10月19日	普通救命講習 I	名護青年会議所	19
49	10月24日	普通救命講習 I	名護商工高校(インターシップ)	6
50	10月25日	普通救命講習 I	オパス株式会社	10
51	10月26日	上級救命講習	市民のひろば(10月)	26
52	10月30日	普通救命講習 I	大宮中学校(インターシップ)	5

53	11月6日	普通救命講習 I	クライブ林産企業組合	9
54	11月14日	普通救命講習 I	名護高校(インターシップ)	6
55	11月20日	普通救命講習 I	名護中学校(インターシップ)	6
56	11月23日	普通救命講習 I	市民のひろば(11月)	25
57	11月23日	普通救命講習 I	東江中学校(インターシップ)	6
58	12月9日	普通救命講習 I	屋部中学校(インターシップ)	6
59	12月15日	普通救命講習 I	天仁屋中学校職員	4
60	12月26日	普通救命講習 I	久志中学校職員	9
61	12月28日	普通救命講習 I	市民のひろば(12月)	20
団体数 48		団体	合 計	910
回数 61		回		

平成20年 救急法講習受講者数

回数	日付	種別	受講者	人数
1	2月5日	救急法講習	北部ダム統合管理事務所	17
2	3月31日	救急法講習	伊差川保育園	22
3	4月24日	救急法講習	沖縄県立農業大学校	85
4	5月26日	救急法講習	名護養護学校	12
5	5月28日	救急法講習	名護養護学校	18
6	5月30日	救急法講習	屋我地小学校(職員)	7
7	6月6日	救急法講習	名護養護学校	35
8	6月12日	救急法講習	平安山医院	15
9	7月21日	救急法講習	済井出区子ども会	30
10	8月5日	救急法講習	名護商工高等学校(職員)	16
11	8月6日	救急法講習	名護商工高等学校(職員)	19
12	8月27日	救急法講習	大宮医院	11
13	8月29日	救急法講習	沖縄電力名護支店	44
14	10月11日	救急法講習	やんばる産業祭(北部消防連絡協議会第3回救急フェア)	100
15	10月12日	救急法講習	やんばる産業祭(北部消防連絡協議会第3回救急フェア)	100
団体数 10		団体	合 計	531
回数 15		回		

上級救命講習	57名
普通救命講習 I	853名
救急法講習	531名
総受講者数	1,441名

平成20年 普通・上級救命講習受講者数(つづき)

53	11月6日	普通救命講習 I	クライブ林産企業組合	9
54	11月14日	普通救命講習 I	名護高校(インターシップ)	6
55	11月20日	普通救命講習 I	名護中学校(インターシップ)	6
56	11月23日	普通救命講習 I	市民のひろば(11月)	25
57	11月23日	普通救命講習 I	東江中学校(インターシップ)	6
58	12月9日	普通救命講習 I	屋部中学校(インターシップ)	6
59	12月15日	普通救命講習 I	天仁屋小学校職員	4
60	12月26日	普通救命講習 I	久志中学校職員	9
61	12月28日	普通救命講習 I	市民のひろば(12月)	20
団体数 48		団体	合 計	910
回数 61		回		

平成20年 救急法講習受講者数

回数	日付	種別	受講者	人数
1	2月5日	救急法講習	北部ダム統合管理事務所	17
2	3月31日	救急法講習	伊差川保育園	22
3	4月24日	救急法講習	沖縄県立農業大学校	85
4	5月26日	救急法講習	名護養護学校	12
5	5月28日	救急法講習	名護養護学校	18
6	5月30日	救急法講習	屋我地小学校(職員)	7
7	6月6日	救急法講習	名護養護学校	35
8	6月12日	救急法講習	平安山医院	15
9	7月21日	救急法講習	済井出区子ども会	30
10	8月5日	救急法講習	名護商工高等学校(職員)	16
11	8月6日	救急法講習	名護商工高等学校(職員)	19
12	8月27日	救急法講習	大宮医院	11
13	8月29日	救急法講習	沖縄電力名護支店	44
14	10月11日	救急法講習	やんばる産業祭(北部消防連絡協議会第3回救急フェア)	100
15	10月12日	救急法講習	やんばる産業祭(北部消防連絡協議会第3回救急フェア)	100
団体数 10		団体	合 計	531
回数 15		回		

上級救命講習	57名
普通救命講習 I	853名
救急法講習	531名
総受講者数	1,441名

平成20年 救急月報総括表

月別	区分	火災事故	自然災害	水難事故	交通事故	労働災害	運動競技	一般負傷	加害事故	自損行為	急病	その他	合計	不搬送	
一月	出場件数				17	1	2	27	1	9	143	28	228	12	
	搬送人員				19	1	2	26	1	6	135	28	218		
二月	出場件数				15		1	33	3	2	146	27	227	9	
	搬送人員				16		1	34	3	1	142	27	224		
三月	出場件数				13	3	3	26	1	5	136	25	212	19	
	搬送人員				12	3	3	24	1	3	122	24	192		
四月	出場件数				32		2	30	1	6	106	26	203	13	
	搬送人員				33		2	26	1	6	100	26	194		
五月	出場件数				18		2	28	1	6	140	15	210	21	
	搬送人員				16		2	28		5	124	15	190		
六月	出場件数			1	17	1	4	32		3	112	19	189	7	
	搬送人員			1	17	1	3	32		2	108	19	183		
七月	出場件数			1	24		5	42		4	133	22	231	15	
	搬送人員			1	24		5	41		3	122	22	218		
八月	出場件数				31	2	4	27	1	4	142	28	239	14	
	搬送人員				34	2	4	26	1	4	131	28	230		
九月	出場件数				20	1	3	25	2	3	139	31	224	16	
	搬送人員				24	1	3	26	1	3	127	31	216		
十月	出場件数				22		1	28	3	2	128	23	207	14	
	搬送人員				23		1	27	3	2	118	23	197		
十一月	出場件数	1			25	1	2	22		3	134	32	220	7	
	搬送人員	1			35	1	2	21		2	133	32	227		
十二月	出場件数	4			22	2		33	2	5	134	26	228	13	
	搬送人員	5			25	2		33	2	5	124	26	222		
合計	出場件数	5	0	2	256	11	29	353	15	52	1593	302	2618	160	
	搬送人員	6	0	2	278	11	28	344	13	42	1486	301	2511		
備考		転院搬送件数						久志出張所出場件数 245件							
		市内		225件											
		市外		74件											
		合計		299件											

病院別搬送人員

病院別		事故種別											合計
		火災 事故	自然 災害	水難 事故	交通 事故	労働 災害	運動 競技	一般 負傷	加害 事故	自損 行為	急病	その 他	
市 内	県立北部病院	6		2	193	7	23	255	12	32	1003	179	1712
	北部医師会病院				80	4	5	89	1	9	449	45	682
	玉城産婦人科				1						4	1	6
	宮里病院										5		5
	ノーブルやんばる										3		3
	国立療養所沖繩愛楽園										1		1
	小計												2409
市 外	県立中部病院				3						16	55	74
	県立南部医療センター											2	2
	琉大付属病院									1	6		7
	市立那覇病院											1	1
	中部徳州会病院											3	3
	中頭病院				1							4	5
	国立琉球病院										1	1	2
	浦添総合病院											1	1
	ノーブルメディカルセンター										2		2
	沖繩協同病院											1	1
	その他の場所								1	1	1	2	4
	小計	0	0	0	4	0	0	0	0	1	21	76	102
合計		0	0	0	4	0	0	0	0	1	21	76	2511

曜日別出場件数

区分		事故種別											合計
		火災 事故	自然 災害	水難 事故	交通 事故	労働 災害	運動 競技	一般 負傷	加害 事故	自損 行為	急病	その 他	
曜 日 別	月	1			34	5	1	50	3	6	250	50	400
	火				50	1		50	2	10	220	44	377
	水				31		2	61	2	9	218	41	364
	木			1	29	1	3	41	1	12	234	41	363
	金				39	2	3	43	1	6	234	45	373
	土	1		1	34	1	7	51	2	2	208	44	351
	日	3			39	1	13	57	4	7	229	37	390
合計		5	0	2	256	11	29	353	15	52	1593	302	2618

覚知別出場件数

覚知別		事故種別											合計
		火災 事故	自然 災害	水難 事故	交通 事故	労働 災害	運動 競技	一般 負傷	加害 事故	自損 行為	急病	その 他	
119		2		1	208	11	26	323	10	45	1525	154	2305
加入電話					18		3	16	4	4	38	137	220
警察電話					13			7	1	2	10		33
駆け付け				1	3			6		1	16	5	32
自己覚知					7			1				2	10
道路公団													0
消防無線		3			5								8
救急無線					1						2		3
その他					1						2	4	7
合計		5	0	2	256	11	29	353	15	52	1593	302	2618

事故種別年齢区分別傷病程度別搬送人員

事故種別 年齢区分 傷病程度		火災事故	自然災害	水難事故	交通事故	労働災害	運動競技	一般負傷	加害事故	自損行為	急病	その他	合計
		新生児	死亡										
重症												4	4
中等症												10	10
軽症											1		1
その他													0
計	0		0	0	0	0	0	0	0	0	0	1	14
乳幼児	死亡										1		1
	重症							1					1
	中等症				2			1			17	3	23
	軽症				18			37			63	2	120
	その他												0
	計	0	0	0	20	0	0	39	0	0	81	5	145
少年	死亡											1	1
	重症				1								1
	中等症			1	4		2	8			11	2	28
	軽症	2			25		15	37		1	52		132
	その他												0
	計	2	0	1	30	0	17	45	0	1	63	3	162
成人	死亡	1			2	1				4	16	2	26
	重症	1			12	1		8		2	44	20	88
	中等症				50	1	1	31	4	15	198	86	386
	軽症	2		1	130	6	10	92	7	14	359	17	638
	その他												0
	計	4	0	1	194	9	11	131	11	35	617	125	1138
老人	死亡							3		3	37	11	54
	重症				6			53		1	165	49	274
	中等症				9			28		2	313	74	426
	軽症				19	2		45	2		209	20	297
	その他												0
	計	0	0	0	34	2	0	129	2	6	724	154	1051
合計	死亡	1			2	1		3		7	54	14	82
	重症	1			19	1		62		3	209	73	368
	中等症			1	65	1	3	68	4	17	539	175	873
	軽症	4		1	192	8	25	211	9	15	684	39	1188
	その他												0
	計	6	0	2	278	11	28	344	13	42	1486	301	2511

救急出場件数及び搬送人員

事故種別	平成18年		平成19年		平成20年	
	出場件数	搬送人員	出場件数	搬送人員	出場件数	搬送人員
火災事故	4	2	4	4	5	6
自然災害	0	0	0	0	0	0
水難事故	4	3	6	10	2	2
交通事故	269	298	234	251	256	278
労働災害	10	9	17	17	11	11
運動競技	22	23	17	17	29	28
一般負傷	290	277	329	309	353	344
加害事故	19	17	25	23	15	13
自損行為	49	36	54	35	52	42
急病	1516	1434	1551	1475	1593	1486
その他	259	249	262	268	302	301
合計	2442	2348	2499	2409	2618	2511

救急出場延車両台数

種別	月別												合計
	1月	2月	3月	4月	5月	6月	7月	8月	9月	10月	11月	12月	
急病	143	146	136	106	140	112	133	142	139	128	134	134	1593
交通	17	15	13	32	18	17	24	31	20	22	25	22	256
一般	27	33	26	30	28	32	42	27	25	28	22	33	353
その他	41	33	37	35	24	28	32	39	40	29	39	39	416
合計	228	227	212	203	210	189	231	239	224	207	220	228	2618

救急出場延隊員数

種別	月別												合計
	1月	2月	3月	4月	5月	6月	7月	8月	9月	10月	11月	12月	
急病	429	438	408	318	420	336	399	426	417	384	402	402	4779
交通	51	45	39	96	54	51	72	93	60	66	75	66	768
一般	81	99	78	90	84	96	126	81	75	84	66	99	1059
その他	123	99	111	105	72	84	96	117	120	87	117	117	1248
合計	684	681	636	609	630	567	693	717	672	621	660	684	7854

平成20年 地域別出場件数

事故種別 地域名	火災	自然 災害	水難	交通	労働 災害	運動 競技	一般 負傷	加害	自損 行為	急病	その 他	合計
世富慶				5			4		1	16		26
東江			1	21		1	28	3	5	96		155
城				13			33	4	6	77	1	134
港	1			6	1		6			15	11	40
大東	2			3			20		5	85		115
大中				5		1	2	1		62	45	116
大西				8		4	17		4	80	1	114
大南				12		4	7		1	71	1	96
大北	1			6	2	1	24	1	3	100	47	185
宮里				18		8	28	2	4	184	8	252
数久田				4			5			36	7	52
許田				15			4			20		39
幸喜				4			5			6		15
喜瀬				8			17			61		86
為又				16	1		13		4	59	4	97
名護				1					1	5		7
振慶名							1			8		9
田井等				3		1	1		1	23		29
川上	1			8			6		2	13	1	31
親川				1			6		1	20		28
我部祖河							9		2	33		44
仲尾次			1	10		1	4			20		36
真喜屋				7	2	1	8		1	20		39
稲嶺				3			2			6		11
源河							5		1	21		27
伊差川				13			10		1	36	3	63
古我知				1			1			14		16
内原												0
仲尾							2			4		6
呉我				1	1		2	1		10		15
山田												0
久志				2			2		2	4		10
辺野古				6		3	7		2	61		79
瀬嵩							2			19		21
汀間							1			10		11
嘉陽							1			10		11
豊原				1			3			9		13
二見				7			1			4		12

平成20年 地域別出場件数(つづき)

事故種別 地域名	火災	自然 災害	水難	交通	労働 災害	運動 競技	一般 負傷	加害	自損 行為	急病	その 他	合計
大川				2						2		4
大浦							1			1		2
三原				4			5			18	14	41
安部				4	1		10			24		39
底仁屋												0
天仁屋						1				7		8
有津												0
宇茂佐				13			18	2	2	74	125	234
屋部				10	1	1	6	1		50	28	97
山入端				2			3			10		15
安和				2	1		2		1	15		21
中山				3			2			6		11
旭川							3		1	9		13
勝山							1			5	5	11
部間												0
済井出				1			2		1	17		21
饒平名						1	4			14	1	20
屋我				3	1		8			7		19
我部							1			7		8
運天原										7		7
市外				4		1				2		7
合計	5	0	2	256	11	29	353	15	52	1593	302	2618

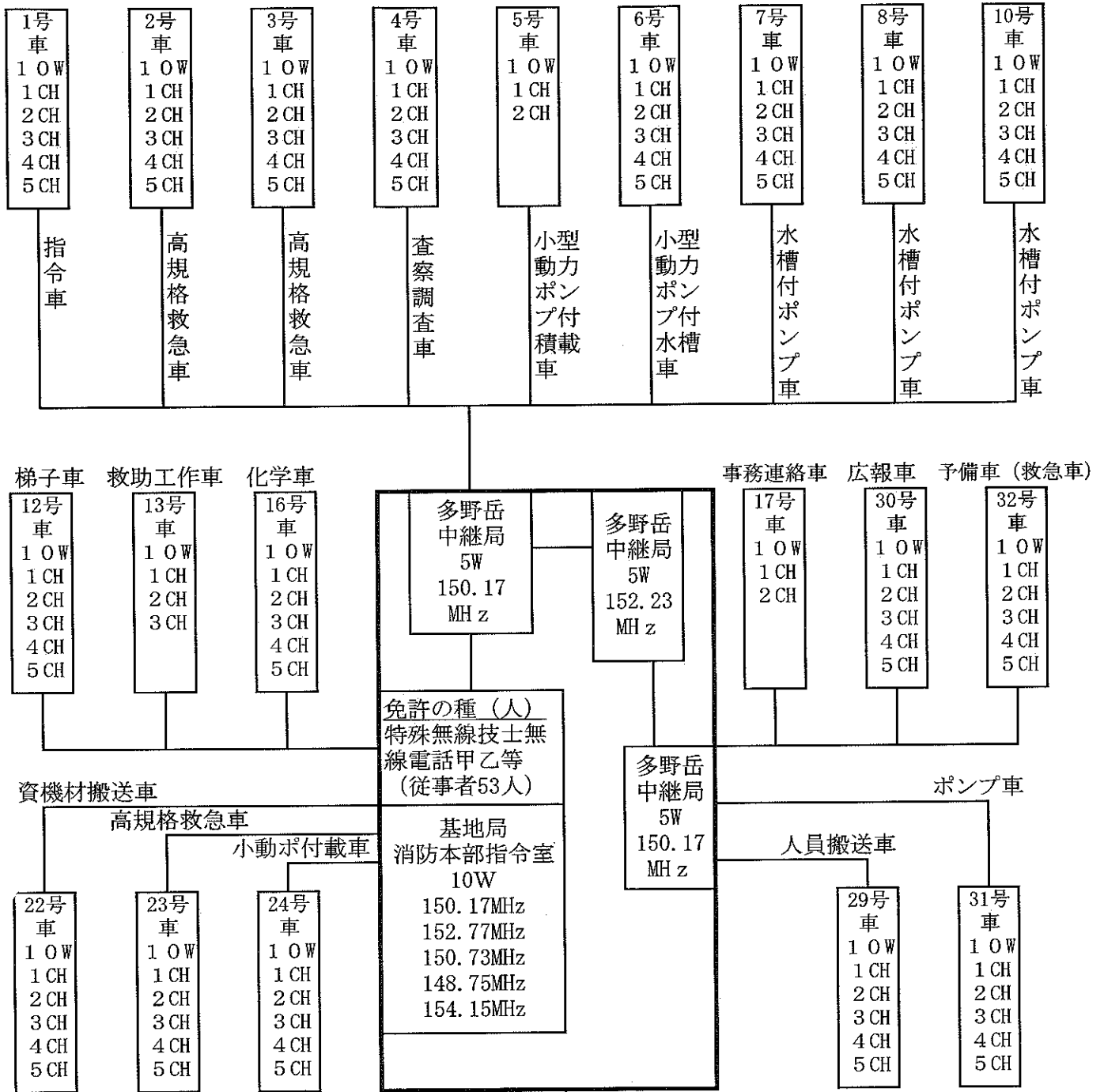
年別出場件数、搬送人員、出場延隊員数

平成11年を基準年として100分比

年	出場件数	率(%)	搬送人員	率(%)	出場隊員数	率(%)
平成11年	1564	100.0%	1493	100.0%	4680	100.0%
平成12年	1730	110.6%	1651	110.6%	5161	110.3%
平成13年	1822	116.5%	1722	115.3%	5445	116.3%
平成14年	1886	120.6%	1789	119.8%	5632	120.3%
平成15年	2139	136.8%	2064	138.2%	6417	137.1%
平成16年	2206	141.0%	2122	142.1%	6618	141.4%
平成17年	2433	155.6%	2404	161.0%	7299	156.0%
平成18年	2442	156.1%	2348	157.3%	7326	156.5%
平成19年	2499	159.8%	2409	161.4%	7497	160.2%
平成20年	2618	167.4%	2511	168.2%	7854	167.8%

消防無線通信系統図

平成21年10月1日現在



●使用周波数帯

凡例 単位 (MHZ)

市町村波 1CH 150.17

中継波 152.23

県内共通波 2CH 152.77

全国共通波 3CH 150.73

全国共通波 4CH 148.75

全国共通波 5CH 154.15

