

名護市広報「市民のひろば」 2026 No. 655

HIROBA

2026
JUNE

6

Topics

21世紀の森公園にオープン!あけみおてらす④
なごむん商品券 全市民に配布します⑤

掲載した内容が変更される場合があります。あらかじめご了承ください。
QRコードは株式会社デンソーウェブの登録商標です。

... 今月の表紙 ...



天空の里

4月のよく晴れた日の午後、ふと思い立って愛機を抱え東海岸へ。

その標高の高さから「天空の里」と呼ばれる天仁屋には、この時期見頃を迎えるひまわり畑がある。

静かな集落の中に広がる一面のひまわり畑と、その先に臨む深い碧。

自分が物語の主人公だと錯覚してしまうような、そんな光景が広がっていた。

今月の表紙はエスプレッソさんからの

応募作品に決定しました。

ひきつづきご応募をお待ちしています!

今月の内容

2026 JUNE No.655



名護市公認キャラクター
名護親方

2. 目次
名護市の人口および世帯数
わかめ会の健康レシピ／肉と夏野菜の昆布巻き
3. 市政FLASH プラス+
4. 21世紀の森公園にオープン!あけみおてらす
5. なごむん商品券 全市民に配布します
6. 空き家について考えよう
8. 国民健康保険課からのお知らせ
10. 介護保険料の所得段階にかかる基準の一部変更について
11. クローズアップ農林水産(なごさん)
名護市中小企業・小規模企業振興事業の公募について
12. 漏水の発見方法と修理について
13. 台風に備えましょう!
14. 6月は男女共同参画推進月間です
15. 特区で働こう!
16. 図書館だより
名護市教育委員会からのお知らせ
17. 名護・やんばるのくらしと自然
18. まちの話題
19. 情報ぼっくす
24. 平和祈願祭のお知らせ

名護市の人口および世帯数

令和8年4月30日現在

区分	人口			世帯数
	男	女	合計	
本庁	18,032 (89)	18,778 (82)	36,810 (171)	19,015 (160)
地区別				
羽地	4,692 (-1)	4,521 (15)	9,213 (14)	4,431 (-1)
久志	2,123 (25)	1,820 (12)	3,943 (37)	2,318 (41)
屋部	6,735 (2)	6,925 (25)	13,660 (27)	6,993 (34)
屋我地	625 (-3)	595 (0)	1,220 (-3)	709 (4)
合計	32,207 (112)	32,639 (134)	64,846 (246)	33,466 (238)

各支所窓口

注：()内数字は対前月比

- 問 羽地支所 問 屋部支所 問 屋我地支所 問 久志支所
☎ 58-1221 ☎ 52-2610 ☎ 52-8957 ☎ 55-8101/55-8102

わかめ会の健康レシピ

うちなーの家庭料理
～健康長寿復活を目指して～

肉と夏野菜の昆布巻き

問 わかめ会事務局
☎ 53-1281

- 材料(3本分)
- 蒸し昆布 …………… 1枚
 - ゴーヤー …………… 30～50g
 - 赤ピーマン …………… 1個
 - しめじ …………… 1/2袋
 - 豚ロース薄切り …………… 6枚
 - 砂糖 …………… 小さじ1
 - しょうゆ …………… 大さじ1
 - 調理酒 …………… 大さじ1
 - かつおだし汁 …………… 300cc

- 作り方
1. 長さ70～100cm×幅25～30cmの蒸し昆布を用意し水につけて戻す。長さを3等分に切る。
 2. ゴーヤー・赤ピーマンは洗い種を取る。ゴーヤーは7cmほどの長さに切り縦に6等分に、赤ピーマンも縦に6等分に切る。しめじは石づきを取りほぐす。
 3. 昆布を繊維が縦になるように置き、昆布1枚につき肉2枚を使って昆布の全面を覆うように肉を敷く。手前の方に2を並べ、奥に向かって巻き、巻き終わりをつまようじで刺して止める。
 4. フライパンにAの調味料を入れ沸騰したら3を並べ入れる。ふたをして柔らかくなるまで中火で約30分煮込んだらできあがり。食べやすい大きさに切り器に盛る。

野菜を1日
350g食べよう!



※これまでのレシピを
クックパッドに掲載中



市政FLASH^{プラス+}

しせいフラッシュ

4月

市政情報、ご活躍したナグンチュ紹介などを掲載します。

名護×ハワイの特別な1杯を
姉妹都市ブレンドコーヒーを発表

渡具知武豊名護市長は、4月18

日、なごアグリパークで開催された「やんばるのCOFFEE FESTIVAL 2026 vol.2(主催:やんばるコーヒーフェスティバル実行委員会)」で、名護市を含むやんばる産コーヒーとハワイ産のコナ・コーヒーをブレンドした「姉妹都市ブレンド」の制作を発表した。

今年の6月は、名護市と米国ハワイ州ハワイ郡が姉妹都市提携を宣言してから40周年の節目にあたる。それを記念して、名護コーヒーネットワークと連携し、世界的なブランド豆であるハワイのコナ・コーヒーと、名護市・やんばるの五つの農園で栽培されたコーヒーを合わせた特別なブレンドを制作することで名護市とハワイの友好を

深めることを目的としている。

渡具知市長は「名護市とハワイの姉妹都市ブレンドコーヒーが世界へ広がる、そんな未来を皆さんと一緒につくりたい。1杯のコーヒーが、つなぐ名護とハワイの新しい物語を楽しんでほしい」と話した。

同日、試飲会も行われ、特別なコーヒーを求め長蛇の列ができた。

列の先頭で最初の1杯を受け取った富山武俊さんは「ほどよい香ばしさとほどよい酸味がうまく融合されていておいしい。貴重な体験になったし、もし販売されたらぜひ購入したい」と話した。

今後、姉妹都市ブレンドを商品化し、市内のコーヒー店などで販売を予定している。

夏がもっとアツくなる！
湘南ベルマーレが夏キャンプ！

サッカーJリーグが次シーズン

から8月開幕の秋春制へ移行することから、J2の湘南ベルマーレが7月に名護市でキャンプを行うことが決定した。

4月7日、同チームの坂本紘司取締役と渡具知武豊名護市長が名護市役所で共同記者会見を開いた。

坂本取締役は「決め手は施設や過去のプロスポーツ団体の利用実績。すばらしい環境で選手が高いレベルのトレーニングを実施できる」と話した。渡具知市長は「スポーツ選手の合宿は経済効果だけでなく、子どもたちが夢を育むチャンスを与えてくれる」と期待した。

子どもたちの夢を応援したい
役所OB具志堅氏が寄付

4月22日、旧地域自治研究会の

具志堅満昭氏が名護市役所を訪れ、島袋賢雄教育長に寄付金を贈呈した。同会は、1970年代から80年代にかけて市の若手職員の育成を目的として自主的に発足した研究グループ。具志堅氏は職員時代に教育次長や水道部長を歴任した。

具志堅氏は「当時、若い職員を県外・国外の研修に送り出した当会の活動が、子ども夢基金の主旨と共通すると思い寄付した。子どもたちの活動に役立ててほしい」と話し、島袋教育長は感謝の意を表した。

子ども夢基金は、給付型奨学金や児童生徒の県外派遣費などに活用される。



姉妹都市ブレンドコーヒーについて説明する渡具知市長



19日はキモ・アラマダ ハワイ郡長(右から2人目)らも来場



記者会見を行った渡具知市長と坂本取締役(右)



目録を手渡す具志堅氏(左)

21世紀の森公園にオープン! //



あけみお てらす

21世紀の森公園では、Park-PFI を活用し「あけみおてらす」の整備がすすめられています。

今回は、4月に先行オープンした海の棟①・②に入居するお店をご紹介します。

Park-PFIとは?

公園の整備・運営に民間の資金やノウハウを生かす新しい手法です。自治体の財源負担を軽減させ、公園の魅力が向上するなどさまざまなメリットがあります。



SHOP LIST



スターバックスコーヒー 名護21世紀の森あけみおてらす店

バーカウンターの壁面には琉球瓦を使用し沖縄の文化を感じられます。小上がり席もあり、誰もがくつろぎながらコーヒーを楽しめるオーシャンビューの空間です。

shop data

7:30~21:00
不定休



マリクラブ ベリー 21世紀の森ビーチ店

美しいビーチを舞台に、エキサイティングで笑顔あふれるマリンスポーツを提供。設備も管理され、小さなお子さまがいるご家族も安心して楽しみいただけます。

shop data

9:00~17:00(3月~11月)
9:00~18:00(GW・7~9月)



パ〜ラ〜ひがし食堂75B

名護で愛され続ける老舗「ひがし食堂」のミルクぜんざいの味をそのままにビーチで楽しめるパーラーが誕生。ビーチを望む特等席で伝統の味をお楽しみいただけます。

shop data

11:00~18:00
水曜日定休



利用案内

○ビーチ遊泳時間

4月~6月 9:00~17:00

GW・7~9月 9:00~18:00

○BBQ広場(7月1日利用開始)

利用時間 12:00~21:00

※公式ホームページから予約してください

○駐車場

あけみおてらす店舗優先駐車場をご利用ください(有料)。

※土日・祝日は大変混雑します。近隣の駐車場をご利用ください。



あけみおてらす
ホームページ

11月にグランドオープンを予定しています!



問 政策推進課 政策推進係

☎ 53-1212(内線396)

＼ 物価高から市民を守る! ／

なごむん商品券 全市民に配布します

物価高から市民の暮らしを守るため、名護市内の加盟店舗で使用できる商品券を全市民に配布します。



全加盟店舗で使用できる

共通券

6,000円分(500円×12枚)

+

特定の加盟店舗でのみ使用できる

特定店舗利用券

6,000円分(500円×12枚)

1人1万2,000円分!

利用期間 6月15日(月)~9月30日(水)

配布方法

世帯主宛てに対象となる世帯全員分の商品券をまとめて**ゆうパック**で発送します。

配送時に不在の場合は不在連絡票が投かんされますので、郵便局に再配達を依頼し保管期間(7日)内に受け取りをお願いします。



加盟店舗の情報は
ホームページをチェック!



- ※配布対象は1月31日時点で名護市に住民登録がある方です(同日に転出した方は対象外)。
- ※商品券の配布は1回限りです。
- ※全世界帯へ配達完了するまで日数がかかります。
- ※おつりはできません。
- ※商品券は換金できません。

問 なごむん商品券運営事務局 ☎ 050-3528-2813

この事業は国の物価高騰対応重点支援地方創生臨時交付金を活用し実施しています。

空き家について考えよう

問 建築住宅課 建築住宅係 ☎ 53-1212(内線223)

名護市でも増加する空き家

人口減少や高齢化の影響で全国的に空き家が増加しており、名護市でも同様の理由で増加傾向にあります。名護市が行った市内全域の空き家についての実態把握とアンケート調査の結果、平成29年度は415件、令和4年度には594件と、179件増加しました。

空き家が原因でトラブルに!?

空き家は所有者にとって大切な財産です。しかし、適切な管理を行わず放置すると、倒壊の危険性や不法投棄など衛生上有害となり、近隣住民の生活に深刻な影響を及ぼすおそれがあります。

管理されていない空き家の地域への影響…

- ・老朽化や災害が原因で建物が倒壊・崩落する、風雨で屋根や外壁が飛散する。
- ・ごみの不法投棄による悪臭、異臭の発生、草木の繁茂、樹木の越境による隣人への悪影響など、環境衛生上の問題が発生する。
- ・不特定者の不法侵入や放火、犯罪の誘発など防犯上の問題が発生する。
- ・地域の景観に悪影響を及ぼす可能性がある。

税金が高くなる可能性も…

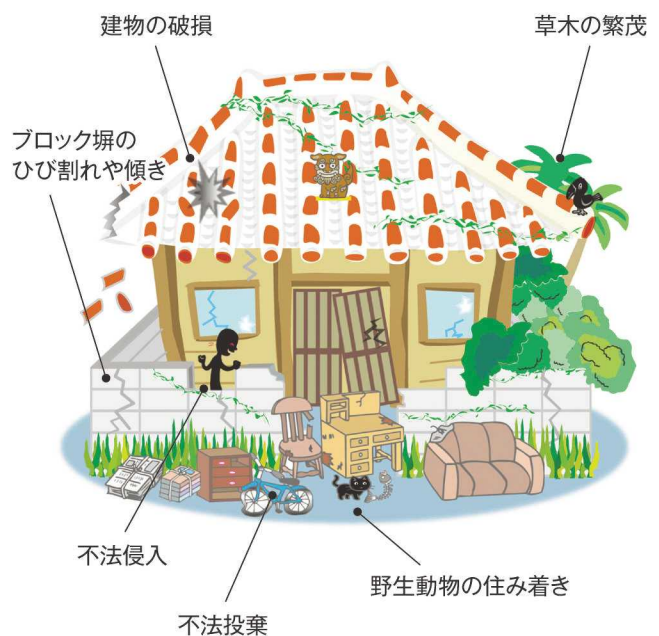
空き家の状態が悪いままだと特定空き家等に認定され、固定資産税が高くなる場合があります!

相続で生じる空き家問題

空き家所有者が未登記の場合、売却や物件の有効活用が困難になるほか、相続人が不明な場合には適正な管理が進まないケースも見られます。こうした問題を避けるためには、空き家になる前の段階から家族で話し合いを行い、必要な相続登記などの手続きを早めに進めることが推奨されます。たとえ現在空き家を所有していない方でも、相続や遺産分割の結果、突然空き家を抱える可能性があるため、備えとして関心を持つことが大切です。

空き家に関して困ったら

本市では、実態把握調査の結果を踏まえ、今後起こりうる空き家の問題を未然に防ぐべく、空き家に関する相談に対応するため専門的な知識と実務経験を持つ民間の団体を名護市空家等管理活用支援法人として指定しました。空き家の管理や利活用に関する悩みがある方はぜひご相談ください。次のページでは、名護市が指定した支援法人について紹介します。



トラブルを防ぐために…

○空き家の近隣に住む方

- ・所有者が分からない、管理されておらず状態の悪い空き家があるなどの場合は、市へ情報提供をお願いします。

問 建築住宅課 ☎ 53-1212(内線223)

○空き家の所有者

- ・空き家を定期的に管理し、不良箇所があれば早めに対処しましょう。
- ・誰が所有者になっているか、現在の登記を確認しましょう。
- ・相続について家族と話し合っておきましょう。

空き家を適切に管理するための
パンフレットをご覧ください



空き家と向き合う、 私たちの役割

一般社団法人
全国空き家アドバイザー協議会 沖縄県名護支部
事務局長 山入端 学さん



○時代とともに増え続ける空き家

名護市では、空き家の所有者が市外・県外などの遠方に居住しているケースが多くあります。実家の管理が行き届かないまま年月が経過してしまう傾向があり、また相続の話し合いが進まず、誰も意思決定できない状態のまま空き家化してしまうケースもあります。こうした状況は、行政だけでは把握や対応が難しく、現場に寄り添った支援の必要性が高まっていました。

こうした背景のもと創設されたのが空家等管理活用支援法人制度です。当協議会は、相続・不動産・建築などの多職種にわたる専門家が会員として所属しており、空き家所有者から相談を受け、課題解決まで一貫して支援します。

○解決に向けて専門家とともに支援します

実際にあった相談の事例として、相談者が、母親の他界により予期せず母方の実家(亡祖父名義)を相続することになり、親族との遺産分割協議を経て、仏壇位牌の整理・お墓終い、そして土地の越境問題の解決、未登記建物の登記から売却へと、当会員が伴走しながら解決まで支援しました。現在は地域への移住希望の子育て世帯向け住宅としてリノベーション中です。このケースでは、所有者の負担軽減と地域資源の再生の両立を実現しました。

その他にも、両親が他界後に空き家となり、長年放置された実家の現地調査を行い、倒壊リスクのある危険建物と判断し、所有者と協議のうえ解体を決断した事例もあります。本ケースでは、当会員の終活カウンセラーによる仏壇位牌の整理やリサイクル業・解体業者などによる残置物の処分も行い、解体後は移住者の新居として利活用しました。今まで放置されていた空き家を、地域の安全性向上と子育て世帯の移住・定住へつなげることができました。

空き家リノベーションの例▶



○「人生のあと片付け」と「未来に向けた相談」のお手伝い

空き家問題の本質は、建物そのものではなく「人生のあと片付けの未完了」であると、私たちは強く感じています。家族の中で整理されていない思いや、先送りされてきた意思決定が、結果として空き家を生み出しています。だからこそ、単なる制度や手続きの説明にとどまらず、一人一人の背景に寄り添いながら支援することを大事にしています。空き家は、適切に向き合えば地域の資源へと変わります。その第一歩は、相談することです。「まだ使うかもしれない」「いつか考えよう」と思っている今こそが、そのタイミングです。早い段階での相談が、将来の選択肢を大きく広げます。

私たちは、これからも名護市と連携しながら空き家を問題として捉えるのではなく、可能性として生かすまちづくりを進めていきます。皆さまの大切な資産と地域の未来を守るため、どうぞお気軽にご相談ください。

お問い合わせ

空家等管理活用支援法人／ワンストップ相談窓口
一般社団法人全国空き家アドバイザー協議会 沖縄県名護支部
☎ 43-1613(営業時間:月曜～土曜 午前10時～午後5時)

名護支部
ホームページ



国民健康保険課からのお知らせ

令和8年度から子ども・子育て支援金納付が始まります

支援金の納付開始時期や支援金額は加入する医療保険制度により異なります。国民健康保険または後期高齢者医療保険加入者は、被保険者の人数や所得から金額を計算し、7月に発送する通知書でお知らせします。

子ども子育て支援制度とは…全世帯・企業から支援金を拠出していただき、子どもや子育て世帯を社会全体で応援する仕組みです。

皆さまが支払った支援金は子どもたち・子育て世帯のために使われます

妊婦のための支援給付

児童手当の拡充

育児期間中の国民年金保険料免除

など

1 後期高齢者医療保険料を見直しました

○保険料の決まり方

今年度から、これまでの「医療分」に「子ども・子育て支援金分」が新たに加算されます。1人当たりの保険料は、医療分の均等割額と所得割額+子ども・子育て支援金分の均等割額と所得割額の合計です。

1人あたりの保険料

※保険料には上限があります(賦課限度額)。
今年度の賦課限度額は医療分が85万円、子ども・子育て支援金分が2万1,000円です。



均等割額…全員が納める定額部分

所得割額…前年の所得に応じて納める部分

○保険料の軽減

世帯(世帯主と被保険者)の所得水準に応じて保険料の均等割額が軽減されます。

世帯の総所得金額など	軽減割合
基礎控除額(43万円)を超えない世帯	7.2割(医療分) 7割(子ども・子育て支援)
基礎控除額(43万円)+31万円 ×世帯に属する被保険者数を超えない世帯	5割
基礎控除額(43万円)+57万円 ×世帯に属する被保険者数を超えない世帯	2割

2 国民健康保険税を改正しました

○限度額の改定

地方税法施行令改正に伴い、医療分に係る国民健康保険税賦課限度額が66万円から67万円になりました。

○子ども・子育て支援金の加算

これまでの国民健康保険税に、「子ども・子育て支援金分」が新たに加算されます。

国民健康保険税の構成と税率・税額

住民税基礎控除額が43万円(合計所得2,400万円以下)の場合

	所得割	資産割	均等割	平等割
医療分 【限度額67万円】	(前年所得-43万円) ×6.30%	固定資産税額 ×20%	加入者数× 1万4,500円	1世帯につき 1万2,500円
後期高齢者支援金分 【限度額26万円】	(前年所得-43万円) ×2.70%	固定資産税額 ×9%	加入者数 ×5,900円	1世帯につき 5,100円
介護分 【限度額17万円】 ※40歳から64歳までの国保加入者	(前年所得-43万円) ×1.20%	固定資産税額 ×4%	第2号 被保険者数 ×4,300円	1世帯につき 3,600円
子ども・子育て支援金分 【限度額3万円】 ※18歳未満は全額軽減	(前年所得-43万円) ×0.28%		加入者数× 1,218円 ※18歳以上均等 割額(+173円)	1世帯につき 822円

○軽減措置の拡充

5割軽減と2割軽減の軽減判定所得基準額が見直され、軽減対象者が拡充されました。被保険者の世帯所得が下表の判定基準を下回る場合に軽減措置が適用されます。

軽減割合	世帯の総所得金額など
7割	43万円+10万円×(給与所得者の数-1)以下
5割	43万円+(31万円×被保険者数)+10万円×(給与所得者の数-1)以下
2割	43万円+(57万円×被保険者数)+10万円×(給与所得者の数-1)以下

※給与所得者の数…一定の給与所得者と公的年金などの支給を受ける者の数

※世帯総所得…軽減判定では、世帯主が国保加入者でない場合でも世帯主の所得を含めて判定します。

お問い合わせ

1 国民健康保険課 後期高齢者医療係 (53-1212 内線167/195)
沖縄県後期高齢者医療広域連合 管理課保険料グループ(098-963-8012)

2 国民健康保険課 保険税係 (53-1212 内線274)

子ども・子育て支援金制度に関して…

子ども家庭庁コールセンター(0120-303-272)

制度に関する
詳細はこちら




介護保険料の所得段階にかかる基準の一部変更について

介護保険料の算定において、第1・2段階と第4・5段階の基準は、老齢基礎年金(満額)の支給額相当の金額を踏まえ設定しています。

令和7年度の年金額改定により、老齢基礎年金(満額)の支給額が増加したことを踏まえ、年金収入などの基準額が80万9,000円から82万6,500円に見直しが行われました。なお、各所得段階の保険料年額に変更はありません。

名護市第9期介護保険料額

所得段階	対象となる方		保険料年額
第1段階	本人非課税 世帯非課税	生活保護を受けている方 老齢福祉年金を受給している方 前年の「 <u>その他合計所得金額+課税年金収入額</u> 」が82万6,500円以下の方	25,143円
第2段階		前年の「 <u>その他合計所得金額+課税年金収入額</u> 」が82万6,500円を超えて120万円以下の方	43,226円
第3段階		前年の「 <u>その他合計所得金額+課税年金収入額</u> 」が120万円を超える方	60,869円
第4段階	本人非課税 世帯課税	前年の「 <u>その他合計所得金額+課税年金収入額</u> 」が82万6,500円以下の方	79,400円
第5段階		前年の「 <u>その他合計所得金額+課税年金収入額</u> 」が82万6,500円を超える方	88,220円
第6段階	本人課税	第6段階～第15段階までは変更がないため省略いたします。 詳しくは名護市ホームページでご確認ください。	
：			
第15段階			

令和8年度介護保険料の特例措置について

介護保険事業は3年を1期とし、現在は第9期(令和6～8年度)の3年目にあたります。この事業の財源となる介護保険料は、市町村民税の課税状況や合計所得金額などを基準に算定されます。

令和7年度の税制改正では、給与所得控除の最低額が55万円から65万円に引き上げられています。

そこで、**令和8年度の介護保険料の算定**にあたっては、税制改正による影響を抑え、介護保険事業の安定運営を図る目的で、**従前(令和7年度)と同様の控除額(55万円)**を介護保険料の算定に用いるよう調整されます。

そのため場合によっては、令和8年度の市町村民税は**非課税**の方でも、介護保険料の所得段階では**課税**と判定されることがあります。

これは、税制改正の影響を少なくし、介護保険制度を継続していくための**令和8年度限定の特例措置**となりますので、ご理解のほどお願いします。

問 介護長寿課 介護給付・保険料係

☎ 53-1212(内線136/137)

なごさんなごさん クローズアップ 農林水産

名護産の農林水産物に関する情報を発信しています。
農業政策課のインスタグラムでも情報を発信中!



おいしさ、いつパイナップル!

屋我地産パイナップル

今月は、パイナップルの栽培に情熱を注ぐ「富着一樹さん」をご紹介します。

富着さんは、屋我地島でジュワリーパイナップル、ホワイトココ、ポットパイナップル、ゴールドバレルの4品種のパイナップルを栽培しています。今年、営農10年目を迎えた富着さんが農業を始め、たぎっかけは「妻の父が屋我地でサトウキビなどを栽培していた、手伝いをしているうちに農業に興味をわいてきた」とのこと。そんな時、沖縄本島で種れるパイナップルのほとんどがパイナップル栽培に適した土壌を持つ北部産であることを知り、「地域の特性を生かした農業をしてみたい」と思い、パイナップルを栽培することにしたと話します。

パイナップルは追熟しないため、収穫の時期が非常に重要です。「早すぎれば酸っぱく、遅ければ実が傷んでしまう。適正な収穫時期を見極めるのが難しい」とのことですが、富着さんは日頃から実の状態を細かくチェックし、味・形共にベストな状態で収穫できるタイミングを見逃しません。「パイナップルは出荷までに2、3年かかるの

で、傷も無くきれいな状態で出荷できた時は喜びもひとしお。消費者からの「おいしい」の声がやりがいにつながっています。屋我地のパイナップルは世界一と自負しているので、たくさんの方に食べていただきたい」と話します。

一方で「しかし、土地不足や出荷に2年以上かかることが若手農家の新規参入の障壁となり、パイナップル農家の高齢化が深刻な課題」という懸念も。富着さんは「今後は未経験でも参入できる体制を整え、世界一おいしい屋我地産パイナップルの未来を守りたい」と名護のパイナップル産業の未来を見据え、展望を語りました。



富着さんと、収穫に向けて成長中のジュワリーパイナップル

問 農業政策課 農政計画係
53-1212 (内線281)

名護市中小企業・小規模企業振興事業の公募について

名護市では、誰もが創造的にイキイキと仕事ができるまちを目指し、「名護市中小企業・小規模企業振興基本条例」を施行しています。同条例に基づき、市内の事業者に対して下記の支援メニューについて公募しています。対象要件や募集期間などの詳細については、名護市ホームページをご覧ください。

① 地域資源活用支援事業補助金

市内の地域資源を活用した新商品開発や販路開拓を行う際の費用を一部助成

② 新規創業雇用支援事業補助金

市内で新規創業し、市内在住者を雇用した事業者に対し、賃金の一部を助成

③ 若年者継続雇用奨励金

市内の事業者が若年者(45歳未満)をトライアル雇用(厚労省事業)後に6カ月以上常用雇用した場合の奨励金

④ 店舗等改装支援事業補助金

市内で新規に創業する者または既存で営業している事業者が店舗改装工事を行う際の改装費用の一部を助成

⑤ 販路拡大出展支援事業補助金

県内外で開催される特産展など販促イベントへ出展する際の出展費の一部を助成

※①と⑤は過去に活用した事業者も補助金の対象となります。(年度内1回限り)



問 商工・企業誘致課 商工係 ☎ 53-7530

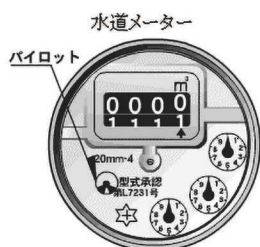
◀ 詳細はこちら



漏水の発見方法と修理について

トイレの器具故障などありませんか？

水道管や器具の老朽化などによる漏水(水漏れ)に気付かない場合、大切な水が無駄になるばかりでなく、皆さまが納める水道料金や下水道使用料が高額となります。このようなことを防ぐためにも、定期的に水道メーターを確認し、漏水の早期発見を心がけましょう。



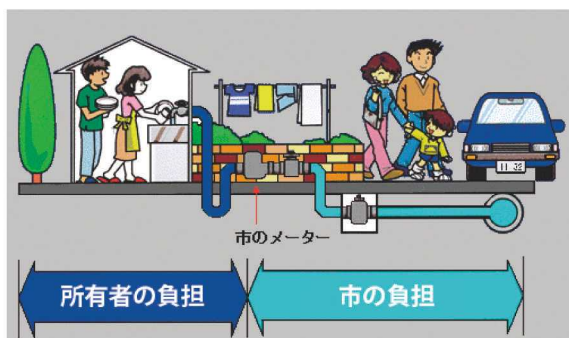
漏水の発見方法は？

- ① 宅地内のすべての蛇口を閉める。
- ② 水道メーター内のパイロットが回っているか確認する。

ゆっくりでもパイロットが回っていたら、漏水の可能性ががあります。名護市指定の業者へ修理の依頼(有料)をしてください。

漏水修理負担の境界線は？

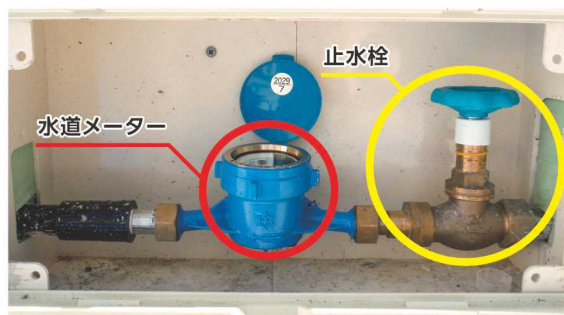
漏水修理にかかる費用については、下図のように市のメーターを境界として所有者の負担か、市の負担かに区分されます。



水道メーターの止水栓は？

赤丸で囲んでいるのは、水道メーターです。黄色丸で囲んでいるのは、止水栓です。

止水栓を時計回りに回すと水道の流れを止めることができます。



漏水減免の対象となる場合は？

- 容易に発見できない箇所(地下の給水管)からの漏水

漏水減免の対象とならない場合は？

- 露出部分で給水管が破損したことによる漏水
- 蛇口、水洗トイレの洗浄装置などの故障による漏水
- 温水器、瞬間給湯器の故障など発見できる漏水

減免対象とならない事例

長期間留守の間にトイレの器具故障(ボールタップの硬直など)により、トイレタンク内の水がそのままトイレの排水へ流れたため、漏水に気付く人がいないことから上下水道料金が多くかかってしまうケースがあります。長期間、水を使用しない場合は、止水栓を閉めましょう。

漏水修理を依頼する時は？

名護市管工事業協同組合(☎ 53-1932)へ連絡をお願いします。



問 経営課 料金係 ☎ 53-1212(内線363/364)

市民のひろば 2026.6 12

台風に備えましょう!

名護市の
ハザード
マップは
こちら



問 総務課 防災基地対策係 ☎ 53-1212(内線208)

家の外の備え

- ☑ 窓や雨戸はしっかりと鍵を掛け、必要に応じて補強しましょう。
- ☑ 側溝や排水溝は掃除して水はけを良くしておきましょう。
- ☑ 風で飛ばされそうな物は固定するか家の中に収納しましょう。

家の中の備え

☑ 非常用品の確認

懐中電灯、携帯用ラジオ(電池式)、救急薬品、衣類、非常用食品、携帯電話の充電器(電池式)、携帯ボンベ式コンロ、貴重品など



☑ 室内からの安全対策

飛散防止フィルムを窓ガラスに貼る。万が一の飛来物に備えてカーテンなどを閉めておきましょう。

☑ 水の確保

断水に備えて飲料水を確保する、浴槽に水を張るなど生活用水を確保しましょう。

避難場所の確認など

普段から家族で避難場所や連絡方法を話し合っておきましょう。名護市では、暴風警報が発令された場合、各支所や中央公民館に避難所を開設します。また、地域のコミュニティー施設(公民館など)が自主的に避難所を開設している場合があります。身近な親類や知人宅への避難も有効な手段です。

食べながら備える! ローリングストックのススメ

ローリングストックとは?

普段から食べているものや保存に向いている食材を3日~1週間分多めに買い、食べたらいっぱいを繰り返して常に一定量の食品を備蓄する方法です。



ローリングストックに向いている食材

○主食

パックご飯、パスタ、乾麺、オートミールやシリアルなど

○主菜

魚や肉の缶詰、レトルトカレーなど

○副菜・栄養補給

野菜ジュース、日持ちする野菜、即席スープ、ドライフルーツ、ナッツなど

○水分

ペットボトルの水(2L)・ペットボトルのお茶(500ml)など



チョコレートやビスケットなどのお菓子があるとGOOD! 停電に備えてカセットコンロも準備しましょう!

非常食の備蓄との違いは?

長期保存ができる非常食の備蓄も大事ですが、普段食べているものを多めに買っておくローリングストックは、日頃から無理なく食料の備蓄ができるのがメリットです。また災害時も普段と変わらない食事が摂れるので、精神的な安心にもつながります。

6月は男女共同参画推進月間です

男女共同参画とは、私たちが持っている「男らしさ」「女らしさ」のイメージ・意識・考え方にとらわれず、人として平等に認められ、自らの選択によって生き生きと活躍し、能力や個性を発揮できることです。

名護市では、毎年6月を男女共同参画月間と定め、啓発事業を実施しています。

パネル展 6月1日(月)~30日(火) 名護市役所 ロビー

標語・写真コンテスト作品募集

男女共同参画について理解と関心を深めるため、標語と写真を募集します。入賞者には、賞状と賞品を贈呈します。

応募期間 6月1日(月)~30日(火) **対象** 市内在住、在学、在勤の方

応募方法 ①**標語部門**…名護市役所、各支所、名護中央公民館、名護市立中央図書館、名護博物館、名護市児童センターに設置している応募用紙に必要事項を記入し、応募箱に投かんしてください。専用フォーム・FAX・郵送で応募できます。

②**写真部門**…専用フォームに必要事項を入力し、写真データを添付の上応募してください。



お問い合わせ・応募はこちら

〒905-0014 沖縄県名護市港二丁目1番1号

問 地域力推進課 地域協働係 ☎ 53-5445 FAX 53-5440

第3次名護市男女共同参画計画

パパ育休インタビュー

30代・3児の父(長男7歳、次男2歳、長女1歳)の宮城さんに、昨年初めて取得した8カ月間の育児休業について話をうかがいました。

JA おきなわ名護支店 融資課
ひろみ
宮城 博海さん



育休で変わった家族時間

一育児休業(以下、育休)取得を決めたきっかけは?

自分が育休を取る前から職場でも育休を取る男性職員がだんだんと増えてきていて、私も取れるなら取りたいという意識になりました。第1子、第2子が生まれた時は主に妻が育児をしていたのですが、第3子が年子だったため、妻の希望もあり育休取得を決めました。

一取得する際の社内の反応はどうか?

新しい部署に異動したばかりだったので少し気まずかったのですが、上司に相談したところ「全然いいよ」と快諾してくれました。負担が増えるはずなのに同僚も理解を示してくれて、最高の職場だと思いました。

一取得して良かった点を教えてください。

日中、育児も家事も2人で協力してできるようになったことで、妻が休める時間ができ、妻の笑顔が増えたことです。妻の

リフレッシュの時間をつくるために、私が1人で育児家事をする日もあり「こんなに大変だったんだ」と妻の気持ちを知ることができました。

これまでは仕事もありなかなか子どもたちとの時間が取れなかったのですが、育休を取ったことで一緒に過ごす時間が増え、子どもの成長を見守ることができてうれしかったです。

一復職後の職場の雰囲気やご自身の働き方に変化はありましたか?

復職後、業務分担などスムーズに仕事ができるよう同僚がサポートしてくれました。自身の働き方としては、家族との時間をつくるために、なるべく定時で退勤するようになりました。

一育休取得を考えている方へのメッセージをおねがいします。

国の制度が変わり、男性で育休取得する人も増えてきました。家族のためにぜひ取得してください。

男女共同参画計画では、男性の積極的な育児参加を促進するため、男性の育児休業取得を推進しています。

基本方針1. 性別役割分業の解消

4 男性の家事・育児参加の促進

男性の育児休業や介護休業取得にむけた意識啓発、男性の参加しやすい家事・育児教室の実施



経済金融活性化特区・
情報特区の企業と雇用
令和8年4月末現在

■ 企業数 50社
■ 雇用者数 1,286人

特区で働こう！

一般社団法人名護経済特区スマートシティ推進機構

今月は、「一般社団法人名護経済特区スマートシティ推進機構」をご紹介します。

「特定非営利活動法人NDA」は、スマートシティ名護モデルの実現に向けた取り組みを進めてきた「名護スマートシティ推進協議会」の事業の一部を引き継ぎ、「一般社団法人名護経済特区スマートシティ推進機構（以下、機構）」として生まれ変わりました。機構は、これまでNDAとして行ってきた企業の集積施設の管理運営、企業誘致と人材育成に継続して取り組み、また「スマートシティ名護モデル」事業では、進出企業と連携してデジタル技術を活用した実証実験などの取り組みを進め、便利で暮らしやすいまちづくりを目指します。



NDA

- 施設の管理・運営
- 企業誘致
- 人材育成

名護スマートシティ推進協議会

- スマートシティ名護モデルの推進
- 名護スマートシティコンソーシアムの運営

地方発の新たな産業振興モデル

企業誘致 × 事業創発

進出企業が名護市で新たな技術やビジネスモデルの実証実験を実施

一般社団法人名護経済特区スマートシティ推進機構

○施設管理

名護市久辺三区地域に集積する名護市マルチメディア館やみらい1～5号館の管理運営を行い、進出企業が快適にビジネスを展開できるオフィス環境を提供します。

○企業誘致

名護市の充実した支援制度やスマートシティの取り組みなどの魅力を県内外へ積極的に発信し、地域の活性化や新たな雇用の創出につながる企業の誘致活動を推進します。

○人材誘致・人材育成

進出企業が求めるスキルを習得できる人材育成プログラムの実施や、県外からの移住・就職の促進など、多様な人材が名護市でいきいきと活躍できる環境を整えます。

○スマートシティ名護モデル

全国から79の企業・団体が参加する「名護スマートシティコンソーシアム」を運営し、名護市の地域課題の解決を目指して、さまざまな企業が議論・共創する仕組みを構築します。

○進出企業へのサポート

企業が名護市へ進出した後も安心して事業を継続・拡大できるよう、社員研修の実施や、地元企業・地域社会との交流機会の創出など、進出後のサポートを行います。

ご意見・ご感想をお寄せください

地域経済部 商工・企業誘致課 企業誘致係
TEL.53-7530 FAX.53-7522
一般社団法人名護経済特区スマートシティ推進機構
TEL.55-3333 FAX.55-3332
メールアドレス.info@smart-nago.or.jp

お問い合わせ先

WEBでも 情報発信しています！

■ 機構ホームページ
<https://smart-nago.or.jp/>

■ 地域経済部 商工・企業誘致課 企業誘致係
<https://www.city.nago.okinawa.jp/soshiki/chiikikeizai/shoukoukigyoyuuchi/>



語句の説明

スマートシティ…最新の情報通信技術などを活用し、社会・経済・環境の側面から人々により良いサービスや質の高い生活を提供する都市または地域のこと

コンソーシアム…共通の目的のために複数の企業や団体などで結成する共同事業体のこと

図書館だより

おりがみ教室※名護市民対象

◇日時 6月27日(土)

午後2時～午後3時30分

◇場所 羽地図書館(羽地地区センター内)

◇定員 10人程度(未就学児は保護者同伴)

◇申し込み 6月2日(火)～

◇図書館窓口または電話で申し込みください。

第1回いきいき健康！音読タイム

※参加無料、事前申し込み不要。

脳の集中力の向上や口周りの筋肉の活性化につながる「音読」を体験してみませんか？

◇日時 7月1日(水)

午後2時30分～午後3時30分

◇場所 中央図書館 A/Vホール

今月のオススメ本
『半径5メートルの世界史』
歴史雑記ヒストリカ/著者
産業編集センター/出版
身近なモノの、意外な歴史

ブックスタートのお知らせ

名護市の乳児健診対象者へ絵本と絵本バッグをプレゼントします。選んだ絵本の読み聞かせもあります。どうぞお気軽にご参加ください(1組5分～10分程度)。

◇日時 6月13日(土)

午後1時50分～午後4時20分

◇場所 羽地地区センター 研修室
※乳児健診と同時開催

上映会のお知らせ※入場無料

◇時間 午後2時30分

◇場所 中央図書館 A/Vホール
◎アメリカ情報コーナー上映会

6月14日(日)
『Citizen Kane(市民ケーン)』
(119分)

◎図書館上映会

6月28日(日)

※今月は2作品上映します。

1 作目『あの日、僕らは戦場で』
アニメ(25分)

2 作目『石の声』沖縄戦マリアラ地獄の記録』アニメ(24分)



情報発信中!

問 名護市立中央図書館
☎ 53-7246

名護市教育委員会からの お知らせ

問 名護市教育委員会 総務課
☎ 53-1212(内線132)

令和8年度 名護市育英会【入学準備金】貸与生募集

教育の機会を均等に得させるため、大学などへ通う者に対して、修学上必要な育英資金(入学準備金)を貸し付け、有用な人材を育成することを目的に、令和8年度入学準備金貸与生を募集します。

◆応募資格

- ①日本国籍を有し、申請時に名護市内に1年以上住所を有する者の子弟であること。
- ②高等専門学校(第4学年)・専修学校(専門課程)・短期大学・大学・大学院に入学予定であること。
- ③操行がよく、前年度と前々年度の成績評定の平均が3.0以上あること。
- ④名護市育英会の定める所得基準額以下であること。

◆貸与内容

- ①採用人数…… 若干名。審査あり。
- ②貸与額…… 1回を限度とし、30万円、40万円または50万円の中から選択。
- ③貸与…… 合格を証する書類を確認後、おおむね2週間以内に貸与。
- ④返還…… 無利子とし、卒業後6カ月を経過した月の翌月から毎月1万円を返還。

◆必要書類

- ①育英資金貸付願書(名護市教育委員会 総務課窓口または育英会ホームページで入手)
- ②住民票謄本(本籍・世帯主記載)
- ③保護者(両親)の所得・課税証明書(調整控除あり)
- ④保護者(両親)の納税証明書(市県民税・固定資産税)
- ⑤完納証明書(国保加入者のみ)
- ⑥成績証明書(在学・卒業校発行のもの)
- ⑦その他会長が必要とする書類

◆申込期間

6月1日(月)～30日(火)

詳細・書類のダウンロードはこちら



名護・やんばるの

くらしと自然



名護、失われた円錐カルストと

残された円錐カルスト

名護市街地から海沿いの国道を本部方面に向かうと、山が削られた巨大な採掘場が現れます。これらは石灰岩鉱山です。本部半島に広く分布する石灰岩は、数億年前に南の海で生まれたサンゴ礁がブ

レート動きによって運ばれ、大陸の縁に取り込まれた「付加体」と呼ばれる地層です。その後の地殻変動によって地表に露出しました。

道路やビル、学校の校舎、そして住み慣れた家など、その材料の多くがこの石灰岩から生まれているをご存じでしょうか。石灰岩は、日本が100%国内で自給できる数少ない大切な天然資源です。セメントやコンクリートの骨材（砂利など）になり、現代社会はこの「白っぽい石」なしには成り立ちません。

沖縄県内最大の石灰岩採掘地である安和・部間地区において戦後もなく始まった採掘は、半世紀を経て地形を劇的に変化させました。最新のデジタル技術を用いて1950年代の地形図から当時の姿を復元し3D表示した図を見ると、そこには円錐形の山々が幾つも並んでいます。かつて見られたその姿は、本部町の「山里の円錐カルスト」のような、険しくも美しい

円錐形のシルエットだったと考えられます。円錐カルストは、地表に現れた石灰岩が高湿多湿な環境下で長い時間をかけて溶け残された地形（熱帯カルスト）で、日本では琉球列島にしか見られない貴重なものです。

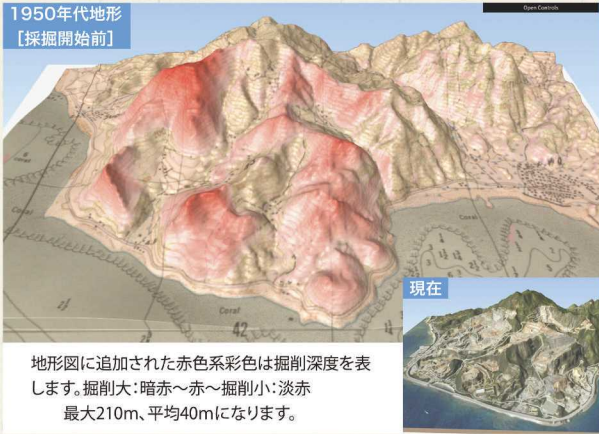
さらに、1950年代と現在の地形データを比較すると、削り取られた石灰岩の総量は約1億7400万立方メートルに達します。これは、古宇利島が丸ごと1個（海上部分）、姿を消すほどの規模に相当します。つまり、「島一つ分の地形」が失われたこととなります。掘削深度は最大で210m、平均でも40mあり、かつてそこにあつた起伏に富んだ山々は、今では広大な石灰岩鉱山内の平坦地へとその姿を変えています。

私たちの暮らしを支えてきた安和・部間地区の石灰岩資源について、約半世紀にわたる地形変化の規模を最新のデジタル技術で紐解くと、「古宇利島丸ごと1個分」という想像を超える規模でした。かつての山々が、セメントや碎石に形を変え、戦後復興の礎となつて今の沖縄の発展を支えてくれた事実は、郷土の歩みとして忘れてはならないものです。

その一方で、同じ本部半島には、世界的に希少な円錐カルストの地形を残す嘉津宇岳や安和岳がそびえ立っており、名護市街地からもその雄大な姿を眺めることができます。大規模な地形変化を経て、豊か

な暮らしを手に入れた私たちにとって、今そこに残されている「名護の宝」は、より一層輝いて見えるのではないのでしょうか。名護市文化財保存調査委員 渡邊 康志

問 文化課 文化財係
53-3012



1950年代地形 [採掘開始前]
地形図に追加された赤色系色彩は掘削深度を表します。掘削大:暗赤~赤~掘削小:淡赤
最大210m、平均40mになります。

安和・部間地区の3D復元地形図



貴重な円錐カルストの山々が連なる



まちの話題



Photo Caption
 1、8 たくさんの来場者が祭りを楽しんだ
 2_親水公園で川遊びを楽しむ子どもたち
 3、4_シャボン玉ショーやエイサーの演舞に会場は大いに盛り上がった
 5_手作りおもちゃ教室
 6_羽地ダムを見学する遊覧船
 7_青空を泳ぐ鯉のぼり



**青空にはためく1万7千匹の鯉
羽地ダム鯉のぼり祭り**
 5月2日と3日の2日間、羽地ダムで第32回羽地ダム鯉のぼり祭り(主催:同実行委員会)が開催された。会場ではステージイベントや出店、恒例のうなぎつかみ取り大会などが開催され、2日間で延べ1万2501人が来場し、多くの人でにぎわった。イベントの様子を写真で紹介する。

**オリオンハッピーパーク
新たな公式ストアがオープン!**
 5月1日、オリオンビール株式会社はオリオンハッピーパーク内に「オリオンオフィシャルストア名護」をオープンした。公式ストアは県内で3店舗目となり、名護店は同店先行限定・EC限定を含む約800点の商品を展開する。
 同日、同施設内でオープニングセレモニーが行われ、同社の新谷俊作ライセンス課長は「名護市は我々の製造拠点であり創業の地でもある。新施設の内装は木の仕器を使用し、自然体やリラクセスできる空間を表現した。ぜひ楽しんでいただいたい」と述べた。来訪者は「沖縄旅行で立ち寄った。限定商品が気になる」と胸を躍らせた。



オリオンオフィシャルストア名護の店内



ゴーヤーを購入する来場者

**大盛況！2年ぶりに開催
中山区ゴーヤーまつり**
 5月8日、中山地区会館で第19回中山区ゴーヤーまつりが開催された。
 会場では同区産のゴーヤーが、抽選会の賞品、キッチンカーや農産物などのテナント利用の景品として、多くの人の手に渡った。またイベントの目玉である「ゴーヤー5本入り290円(1本58円)では80袋販売され、販売開始前から整理券を求めて長蛇の列となった。合計約215kgのゴーヤーが用意された。
 川野圭輔中山区長は「昨年はセグロウリミバエのまん延防止対策のため開催が叶わなかったが、今年は皆さんの支えと区民の頑張りにより祭りが開催できてうれしい」とあいさつした。

子ども・教育

児童手当現況届を提出してください

問 子育て支援課 子育て給付係
☎ 53-1212(内線110)

児童手当受給者で現況届の提出が必要な方へ、6月初旬ごろまでに通知文書を発送します。届いた方は現況届を提出してください。提出がない場合、6月分以降の児童手当が受給できなくなります。

詳しくは、名護市から送付される通知、または、名護市ホームページをご覧ください。

提出方法…オンラインまたは子育て支援課窓口へ提出※一部の方はオンライン提出ができません。

申請期限…6月30日(火)



麻しん風しん混合ワクチン(MRワクチン)を受けましょう

問 健康増進課 健康づくり係
☎ 53-1212(内線158)

はしかは、発熱と発疹を特徴とする強い感染力を持つ感染症で、予防には予防接種が最も効果的です。

対象者には予診票を送付します。大切な命と健康を守る為、予防接種を受けましょう。自己負担額は無料です。

対象者…(1期)1歳から2歳誕生日前日までの子ども、(2期)令和2年4月2日~令和3年4月1日生まれの子ども、令和6年度対象で接種ができなかった子ども



詳細はこちら



暮らしいきいき

情報ぼっくす

上級救命講習受講者募集

問 名護市消防本部 警防課 救急係
☎ 52-2119(平日午前8時30分~午後5時)
問 名護市消防署
☎ 52-2121(上記を除く日時)

講習修了者に対し修了証を交付します。

日時…6月21日(日) 午前8時30分~午後5時30分

会場…名護市消防本部 2階会議室

定員…30人※中学生以上で名護市在住者優先

内容…心肺蘇生法(成人、小児、乳児)、AED取り扱い、その他応急手当、効果測定(筆記・実技)

持ち物…筆記用具

申込期限…6月20日(土)

申し込みはこちら



障害基礎年金について

問 名護年金事務所
☎ 52-2522(自動音声)
問 市民課 窓口係(年金担当)
☎ 53-1212(内線175/174)

障害基礎年金は、病気やけがなどにより生活や仕事が制限されるようになった場合、障害の等級により一定の金額が支給されるものです。

支給には年金の保険料納付状況など条件が設けられています。詳細は名護市役所または名護年金事務所へお問い合わせください。

※障害基礎年金の等級は、身体障害者手帳などの等級とは異なります。

生活・安全

市民課マイナンバー担当からのお知らせ

問 市民課 マイナンバー担当
☎ 43-5121(直通)

マイナンバーカードの受け取りは事前予約が必要です。詳細はお問い合わせください。

○6月営業時間※正午~午後1時を除く

平日窓口 午前9時~午後5時

休日窓口 6月7日(日)・28日(日)

午前9時~正午

○マイナ保険証の利用登録は、医療機関・薬局窓口の顔認証付きカードリーダーのほか、マイナポータルアプリやセブン銀行ATMでも行えます。

名護市水道メーター取り替えについて

問 経営課 料金係 ☎ 53-1212(内線365)

水道メーターは、「計量法」により8年以内に取り替えることとなっています。対象者には、事前に通知します。市が委託した業者がメーターの取り替えに伺いますので、敷地内の立ち入りなどにご協力をお願いします。作業に支障がでないよう、メーターの周りには物を置かず、飼い犬がいる場合はメーターから離してつないでください。メーター取り替えのみの場合、費用は発生しません。

期間…6月1日(月)~30日(火)

地区…羽地地区

広告

「相続」を「争続」にしない方法あります！



不動産相続の相談窓口

新垣産業株式会社
ARAKAKI SANGYO CO.,LTD.

〒905-0005
沖縄県名護市字為又 1219 番地 87
沖縄県知事 (9) 第2380号

無料相談受付中

0120-66-8815

その他

名護市障がい者スポレク大会 参加者募集!

問 社会福祉課 障がい支援係
☎ 53-1212(内線101)

フライングディスク・ストラックアウト
ボールなど、楽しいレクリエーションを予定
しています。

日時…6月13日(土) 午後1時～午後3時
30分(午後0時30分受け付け開始)

場所…21世紀の森体育館

対象者…名護市在住の障がい者の方(身
体・知的・精神)とその家族

申込期限…6月10日(水)

第62回沖縄県身体障害者 スポーツ大会参加選手募集

問 社会福祉課 障がい支援係
☎ 53-1212(内線101)

参加希望者は社会福祉課までお電話で
お申し込みください。参加できる種目が障
がいによって異なるため、申し込みの際に
聞き取りを行います。

○8月8日(土)卓球(豊見城市民体育館)

○8月22日(土)フライングディスク(沖縄
市陸上競技場)

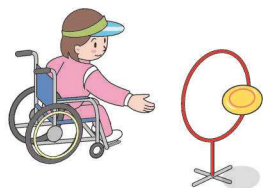
○9月5日(土)水泳競技(奥武山公園プール)

○9月20日(日)アーチェリー(県立鏡が丘
特別支援学校)

○10月10日(土)陸上(沖縄市陸上競技場)

参加資格…名護市在住の障がい者の方

申込期限…6月26日(金)



赤土染め講習会

問 名護市エコステ3Rなごころ ☎ 43-0254

しみが付いたTシャツなどをお気に入りの
一枚にしましょう。

日時…6月21日(日) 午前9時30分～正午

場所…屋我地工コッソーネット

料金…千円

対象…小学生以上※小学生は保護者同伴

定員…15人(要予約)

持ち物…Tシャツやてぬぐいなど2点まで

干潟の生き物観察講座 ～沖縄の自然や生き物～ ※無料

問 名護中央公民館

☎ 53-5428(平日午前9時～午後5時)

日時…6月28日(日) 午前10時～正午
(受付開始 午前9時30分)

場所…屋我地大橋 野鳥観察所

対象…小学生以上(中学生以下保護者同伴)

定員…20人

講師…佐藤 寛之 氏

持ち物…帽子、濡れてもいい服・靴、軍手、
虫あみ、プラケース、飲み物

申込期間…6月15日(月)～19日(金)

初心者向け 市民手話教室

問 社会福祉課 障がい給付係

☎ 53-1212(内線124)

日時…6月25日・7月2日・9日・16日

毎週木曜日 午後2時～午後4時(全4回)

場所…Enagicスタジアム名護 会議室

対象…市内在住または勤務の方※定員に
満たない場合は北部在住者も可

定員…20人 参加費…無料



申し込みはこちら

特別支援教育就学奨励費

問 学校教育課 学務係 ☎ 53-1212(内線381)

小中学校の特別支援学級に在籍する児
童生徒の保護者へ学用品費などの援助を
行っています。

対象者は、申請書類または辞退届の提出
が必要です。申請書類は7月ごろ学校から
配布します。詳細は在籍する学校または名
護市教育委員会へお問い合わせください。

対象者…市立小中学校の特別支援学級に
在籍する児童生徒の保護者

※他の就学援助(準要保護など)を受けて
いる場合は対象外。

援助費目…学用品費、通学用品費、新入学
児童学用品費、校外活動費、修学旅行費、
給食費



催し物・講座

ハンセン病を正しく理解する 啓発パネル展

問 健康増進課 健康づくり係

☎ 53-1212(内線304)

6月22日は「らい予防法による被害者の
名誉回復および追悼の日」です。

ハンセン病について正しい知識と理解を
持つことが大切です。ハンセン病に対する
差別や偏見を解消し、回復者とその家族が
安心して暮らせる社会を目指しましょう。

○名護市役所 1階ロビー

期間…6月5日(金)～14日(日)

○各支所・中央図書館(順次実施予定)

期間…6月15日(月)～7月20日(月)

広告

2026年度
特進クラス
新小3・新小4・新小5・新小6
中高一貫コース
入塾テスト受付中
詳しくはお問い合わせください。

～小中高生の基礎から受験まで 進学・受験指導(中学受験・高校受験・大学受験)～

名護高等学校附属桜中学校

合格おめでとうございます

令和8年合格者 **27名**

中学・高校・大学受験
昭和薬科中学・沖縄尚学中学・ラ・サール高校
慶應義塾大学・九州大学・琉球大学・北里大学
立命館大学・立教大学・駒澤大学・近畿大学 他

東進衛星予備校

東進中学NET 名護校

名護市大北 5-22-26 TEL0980-43-9888

未来はここから始まる

夢と一緒に育てています

琉大セミナー

RYUDAI SEMINAR

名護市官里 5-15-15 TEL0980-53-3274

広告は、広告主の責任において掲載しているものです。広告掲載料の一部は、名護市子ども夢基金に積み立てられます。

名護市空き家改修支援事業(補助金)

問 建築住宅課 建築相談係
☎ 53-1212(内線223)

名護市では、空き家改修工事費の一部を補助しています。補助金を受けるためには事前申請が必要です。

対象住宅…空き家(居住されていないことが常態であるもの)

補助対象者…工事完了までに名護市に住民登録し居住している者であること

申請期限…12月25日(金)まで

金額…補助対象経費の40%に相当する額(上限40万円)

※予算に達し次第終了します。

※令和9年2月末までに工事を完了し実績報告を行う必要があります。



詳細はこちら

名桜大学公開講座

沖縄、語学、自然やスポーツなどさまざまな講座があります。ぜひご参加ください。

詳細・申し込みはこちら

問 名桜大学 地域連携機構
☎ 51-1555



自衛官等採用試験案内

問 自衛隊沖縄地方協力本部名護地域事務所
☎ 52-4064

○一般曹候補生

受験資格…18歳以上33歳未満

応募期間…7月1日(水)～9月1日(火)

試験期日…9月16日(水)～19日(土)の期間中1日(オンライン筆記試験)

○2等陸・海・空士

受験資格…18歳以上33歳未満

応募期間…7月1日(水)～9月7日(月)

試験期日…9月16日(水)～19日(土)の期間中1日(オンライン筆記試験)／10月3日(土)～7日(水)の期間中1日(口述試験、身体検査)

○航空学生(海上自衛隊・航空自衛隊)

受験資格…18歳以上24歳未満

応募期間…7月1日(水)～8月28日(金)

試験期日…9月19日(土)または26日(土)

(筆記試験、適性検査)

みんなの掲示板

▶平和展2026「名護の沖縄戦」。戦争体験の証言や当時の写真・資料をとおして平和を考える。6月18日(木)～20(土)、名護博物館ギャラリー。無料。主催:名護平和委員会、後援:名護市教育委員会

問 名護平和委員会事務局

☎ 090-1941-6705(上野)

みんなの掲示板への投稿を募集中です。毎月1日から先着順。1件につき100字程度。

問 秘書交流課 広報係 ☎ 53-1212(内線335)

FAX 53-6210 ✉ hiroba@city.nago.lg.jp

ハローワーク名護からのお知らせ

問 ハローワーク名護 ☎ 52-2886

○8月開講 職業訓練生募集

介護福祉士実務者研修科の職業訓練生を募集しています。詳細は、ハローワーク名護訓練担当までお問い合わせください。

申込期間…6月1日(月)～24日(水)

定員…14人

場所…名護市産業支援センター

料金…無料※テキスト代などは自己負担

訓練期間…8月から約半年間

○高等学校卒業予定者の求人について

新規高等学校卒業予定者向けの求人受け付けが始まります。採用を検討したい事業主の方は、ハローワーク名護学卒担当までお問い合わせください。

・6月1日(月) 高卒求人受け付け

・7月1日(水) 求人公開

労働安全衛生法に基づく6月講習会

問 (一社)沖縄県労働基準協会北部支部

☎ 54-4700

※料金はテキスト代込み

○玉掛け技能講習(18人)

受講料…免除有:2万6,150円

免除無:2万8,150円

日時…学科:6月24日(水)・25日(木)

実技:26日(金)

○フォークリフト運転技能講習(20人)

受講料…4万7,150円

日時…学科:6月29日(月)

実技:6月30日(火)～7月3日(金)

ひきこもり家族会

問 北部不登校・ひきこもりを考える会

☎ 090-4514-7984(親川)

ひきこもりなどで悩んでいるご家族同士の話し合いの場です。

場所…北部保健所 2階

日時…毎月第3木曜日 午後7時～午後9時

名護市議会議員選挙の立候補予定者説明会

問 名護市選挙管理委員会事務局 ☎ 53-2013

9月13日執行予定の名護市議会議員選挙に係る立候補予定者説明会を行います。

日時 7月10日(金) 午後3時 **場所** 名護市民会館 中ホール

対象者 立候補予定者とその関係者(候補1人につき予定者を含め2人以内)

内容 立候補届け出の手続き、選挙運動の注意事項など

みんなですすめよう「三ない運動」

政治家は有権者に寄付を「贈らない」、有権者は政治家に寄付を「求めない」

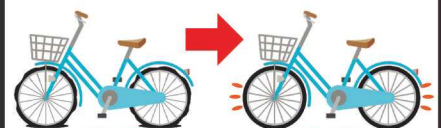
政治家から有権者への寄付は「受けとらない」

政治家(候補者、候補者になろうとする者、現に公職にある者)が選挙区内の人にお金や物を贈ることは、法律で禁止されています。また、有権者が求めることも禁止されています。



広告

自転車修理 お任せください!



パンク即日修理

無人受付で
24時間お預け可能

出張修理も大歓迎! *予約制

ハブサイクル沖縄 0980-59-7356

定休日(水・日) 営業時間10:30~19:30

広告は、広告主の責任において掲載しているものです。広告掲載料の一部は、名護市子ども夢基金に積み立てられます。

台風時の市内ごみ収集について

暴風警報発令時に路線バスが運休となった場合、市民の皆さまと収集員の安全面を考慮しごみ収集運搬業務は休業します。ただし、正午までに暴風警報が解除または路線バスの運行が開始した場合は収集を行います。市民の皆さまのご理解をお願いします。

草木などの処理に関するお知らせ

台風の後、次のとおり無料収集します。※暴風警報が発令され、排出された災害ごみに限ります。

	対象となるもの	処理方法	備考
1 草木	1 家庭から出る草木	①市による収集 ②自己搬入	○収集できるようにまとめる ○4束以内なら一般収集可燃ごみの日に出す ○直径7cm以上の枝は長さ50cm以内に、直径7cm未満の枝は長さ1m以内に切る。 ※500mlのペットボトルが直径7cmの目安 ○大きい・量が多い場合はお問い合わせください。
	2 道路の街路樹、公園から出る草木		
	3 事業所敷地内からの草木	①自己搬入のみ	
2 その他	台風の影響で自宅敷地内に飛ばされてきたもので、所有者が不明なもの	①市による収集 ②自己搬入	○小さい・量が少ない場合は分別し一般収集日に出す ○大きい・量が多い場合はお問い合わせください。

自己搬入 月～土 午前9時から午後5時まで受け付けます。
(搬入先:名護市字安和1863番地13)

期 間 台風などの状況に応じて期間を定めます。
目安は、台風が過ぎ去った翌日から2週間程度です。



◀ 詳細はこちら

問 環境対策課 環境衛生係
☎ 43-0101 (音声ガイダンス2)

地域いちば情報

●ひんぷん日曜朝市

日時 第2、4日曜 午前6時～午前9時
場所 ひんぷんガジュマル南側広場

●宮里区朝市

日時 第3日曜 午前7時30分～午前10時
場所 宮里区公民館

●勝山軽トラ市

日時 毎月第4日曜 午前8時30分～正午
場所 (有)勝山シークワサー構内



名護市公式SNS

LINE

友だち追加をお願いします!

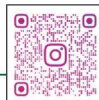
@nagocity



Instagram

【名護市公式】りっか!名護やっさ

@rikka.nago_yassa



Facebook

沖縄県名護市役所

@okinawa.nago.official



Instagram

【公式】名護市役所

@nagocityofficial



YouTube

名護市役所【公式チャンネル】

@user-bo4ok2kj9z



令和7年度基地苦情110番通報件数(報告)

名護市に寄せられた米軍基地に起因する騒音・事故などに関する通報件数について公表します。

種別	地域	本庁管内	羽地支所管内	屋部支所管内	久志支所管内	屋我地支所管内	その他不明	計
航空機など		4	2	2	2	1	1	12
爆発音など		7	0	0	1	0	0	8
その他		0	0	0	0	0	0	0
計		11	2	2	3	1	1	20

問 総務課 防災基地対策係 ☎ 53-1212 (内線201)



名護市民会館からのお知らせ

問 名護市民会館 ☎ 53-5427

令和8年度 地域の文化・芸術活動助成事業
0歳から入場OK!はじめてのクラシックコンサート

わくわく おんがく えほんコンサート2026

0歳から入場できる「わくわく おんがく えほんコンサート2026」を開催します。演奏中にお子さまが泣いても大丈夫!絵本の読み聞かせやみんなで楽しめる曲がたくさん楽しいクラシックコンサートです。

6/28日 名護市民会館 大ホール

午前公演 開演:午前10時(開場:午前9時30分) 終演:午前11時

午後公演 開演:午後2時(開場:午後1時30分) 終演:午後3時

入場料 一般 500円/各公演
※高校生以下は無料。ただし整理券が必要です。

プレイガイド

名護市民会館(53-5427)
名護ツアーセンター(53-7500)

主催:芸術鑑賞体験事業実行委員会・名護市民会館
助成:一般財団法人地域創造
後援:沖縄タイムス・琉球新報社

名護市民会館
ホームページ



読み聞かせ

だるまさん(午前のみ)
はらぺこあおむし(午前・午後)
おまえうまそうだな(午後のみ)

出演アーティスト

鵜木 絵里(ソプラノ・朗読)
新居 由佳梨(ピアノ)
中川 賢一(ピアノ)
クワチュール・ペー(サクソフォーン
四重奏)

各種相談業務(祝日を除く)

- 1 無料法律相談** 第2・4火曜 13:00~16:00 中央公民館 第4研修室 要予約(相談日8日前より受付) ☎53-5445
- 2 不動産無料相談** 第2・4火曜 13:00~ 名護市役所守衛室 沖縄県宅地建物取引業協会 要予約 ☎098-861-3402
- 3 不動産無料相談** 第3火曜 14:00~ 名護市役所守衛室 不動産保証協会沖縄県本部 要予約 ☎098-867-6644
- 4 交通事故相談** 5月・9月・1月 第3木曜 10:00~15:00 名護市役所守衛室 県生活安全安心課 交通事故相談所 ☎098-866-2185

- 5 消費者無料相談室(沖縄県)** 月曜~金曜 9:00~16:00 沖縄県消費生活センター ☎098-863-9214(相談日のみ)
- 6 行政書士無料相談** 第4木曜 13:00~16:00 名護市役所守衛室 沖縄行政書士会 ☎090-4471-0515
- 7 国税納税相談【夜間相談について】** 【夜間】17:30~20:00 第4木曜 保険税係 ☎53-1212 内線152・153
- 8 教育相談** 月曜~金曜 9:00~17:00 名護市教育研究所 教育相談室(北部生涯学習推進センター内) ☎53-3187
- 9 市民ほっと健康相談** 毎週月曜 9:30~11:30 健康相談室 健康増進課 ☎53-1212 内線143

- 10 こころの健康相談** 月曜~金曜 9:00~16:00(福祉職相談員) 第3水曜 午後(臨床心理士、要予約) 社会福祉課 ☎53-1212 内線111
- 11 児童相談・女性相談・児童虐待相談** 月曜~金曜 9:00~17:00 こども家庭センター ☎53-6517
- 12 くらしと仕事の応援センターさぼんちゅ** 月曜~金曜 9:00~16:00 名護市役所 生活支援課 [生活困窮者自立相談支援]「ひきこもり相談窓口」 ☎53-1212 内線244
- 13 就職出張相談室(無料)** 第2金曜(祝日にあたる場合は翌週) 14:00~16:00 名護市役所守衛室 地域若者サポートステーションなど ☎54-8600

- 14 名護市エコステ 3R「なごころ」関連講座** 毎週水曜・土曜 なごころ 要予約 ☎43-0254
- 15 沖縄県断酒会 やんばる断酒友の会** 毎週火曜 19:00~21:00 北部保健所 2階 ☎52-2734
- 16 沖縄県よろず支援拠点経営相談窓口** 毎週水曜 9:00~17:00 名護中央公民館 2階 ☎098-851-8460
- 17 小児救急電話相談** ☎#8000 ご利用いただけない場合は ☎098-888-5230
- 18 農業相談会(農地転用は除く)** 毎月第2火水木金 14:00~ 名護市農業委員会(各地区開催) ☎43-9010(要予約)



編集後記

この1カ月は広報担当の newItem として多くのことを学びました。ドキドキとワクワクの感情が入り交じる中、初めての一人取材や記事作成を行いました。微力ながら、うさぎの編集に携わってうれいいます。また八幡平市に研修中の前任者のはなごころさんより、当地お菓子が届きました。鼓舞するメッセージも添えられて励みになりました。ありがとうございました。(らりん)

大型連休もあり、今月号の編集作業はなかなか大変でした。が、あけおめでらすやなごころ商品券、空き家特集など、読みたえのある内容になったのではないのでしょうか。全ページ読んでもらえたらうれしいです。(ももん)

広報6年目に突入しました!長年市民のひろば制作に携わらせていただいていることへの感謝と喜びを噛み締めて、まだまだ実力不足であることを反省する毎日…。時代が変化し続ける限り広報の学びは尽きない、ということを忘れずこれからも精進して参ります。(オッパイ)

数年前からローリングストックをやっている。インスタントラーメンやレトルト食品、水リットルのペットボトルをケースで常備し、疲れてご飯を作りにくくなるときに消費していきます。1カ月〜2カ月で入れ替わる感じが無理なくできています。(あいつ)

平和祈願祭のお知らせ

先の大戦で戦没された御霊を慰めるとともに、恒久平和を願い次のとおり平和祈願祭を執り行います。

6/19(金) 午後2時～

名護地区 ◆場所 平和の塔前
※雨天時は変更の可能性があります

屋部地区 ◆場所 屋部平和の塔前
※雨天時は支所ホール

久志地区 ◆場所 黎魂の塔前
※雨天時は支所ホール

6/22(月) 午後2時～

羽地地区 ◆場所 慰霊之塔前
※雨天時は支所ホール

屋我地地区 ◆場所 慰霊之塔前
※雨天時は支所ホール

平和祈願祭のお問い合わせ

問 社会福祉課 福祉総務係
☎ 53-1212(内線131)

各地区に関することは、各支所へお問い合わせください。

問 屋部支所 問 久志支所 問 羽地支所 問 屋我地支所
☎ 52-2610 ☎ 55-8102 ☎ 58-1221 ☎ 52-8101

広告



おみずやさんのウォーターサーバー



毎月定額！レンタル料にお水の金額がコミコミ！



1～3人家族
のご利用に

ライトプラン

2,530円/月

お水交換券

2,000円分付き

- ✓店頭だと8本分(80L)
- ✓宅配だと4本分(40L)



4名以上の家族
店舗のご利用に

ファミリープラン

3,410円/月

お水交換券

3,000円分付き

- ✓店頭だと12本分(120L)
- ✓宅配だと6本分(60L)



企業・店舗・個人の
ご利用もOK!

ビジネスプラン

5,610円/月

お水交換券

5,000円分付き

- ✓店頭だと20本分(200L)
- ✓宅配だと10本分(100L)

飲み放題！
使い放題！の
新プラン登場！

水道直結型プラン

2,970円/月

水道管から直結！
カートリッジを背面
に取り付け



お申し込み・お問い合わせは、お気軽に！



よい人生はよい習慣から

おみずやさん

おみずやさん名護店



名護市大南2丁目12-18 ①9:00~19:00

☎ 0980-51-0130



宅配
OK!

広告は、広告主の責任において掲載しているものです。広告掲載料の一部は、名護市子ども夢基金に積み立てられます。