

HIROBA

2021
JUNE

6



名護市役所公式フェイスブックに
いいね！
よろしくお願いします。
fb.me/okinawa.nago.official

名護市公式インスタグラム
フォローよろしくお願いします。
アカウント名:nagacityofficial



Topics

希望の火をつなごう
東京2020オリンピック 聖火リレー⑥
名護市新型コロナウイルス感染症緊急経済対策⑧
第2次名護市男女共同参画計画/
リレーエッセー企画 第14弾⑬

新型コロナウイルスの影響により、掲載した内容が変更される場合があります。あらかじめご了承ください。



名護市公認キャラクター
名護親方



聖火をつなぐ

5月1日、57年ぶりに沖縄県に聖火がやってきました。当日は無観客で開催され、名護市民会館周辺を聖火ランナーが走り抜けました。

写真はトーチキス後にガッツポーズを決めるSayaさん(左)と屋良和歌子さん(右)です。

屋良さんは「聖火リレーという貴重な体験ができ、自然と笑顔になった。周囲に笑顔と希望を届けられてよかった」と笑みをこぼしました。

当日の様子は、今月号の6ページで紹介しています。

2. 目次
名護市の人口および世帯数
わかめ会の健康レシピ / オクラとジャガイモのガレット
3. 名護の顔 / 田畑 ユカリさん
各種相談業務
4. 市政FLASH プラス+ / まちの話題mini
コミュニティバス、デマンド交通の運行を開始します!
6. 希望の火をつなごう 東京2020オリンピック 聖火リレー
7. 国道58号名護東道路の工事が着々と進んでいます!
8. 名護市新型コロナウイルス感染症緊急経済対策
9. ハイサイ!こちら名護防災 台風すべしやる
10. 名護市教育委員会からのお知らせ
11. 令和3年度からの介護保険料改定のお知らせ
12. 情熱農業
キラリ輝く中小企業・小規模企業
13. 第2次名護市男女共同参画計画 / リレーエッセー企画 第14弾
14. 名護市都市計画マスタープランの改定に向けて ~第9回~
令和2年度 基地苦情110番 通報件数(報告)
15. 宝くじ公式サイトでも宝くじを購入できます!!
16. 図書館だより
What's up NIA??~小さな世界都市を目指して~
17. 名護・やんばるのくらしと自然
18. 特区で働こう!
19. 情報ぼっくす
24. 第33回「ツール・ド・おきなわ2021」
大会ポスターデザイン募集

名護市の人口および世帯数

令和3年4月30日現在

区分	人口			世帯数	
	男	女	合計		
地区別	本庁	18,014(70)	18,744(95)	36,758(165)	17,619(170)
	羽地	4,573(17)	4,387(11)	8,960(28)	4,132(22)
	久志	2,290(88)	1,879(32)	4,169(120)	2,391(122)
	屋部	6,097(91)	6,327(72)	12,424(163)	6,090(104)
	屋我地	724(3)	655(-3)	1,379(0)	767(1)
合計	31,698(269)	31,992(207)	63,690(476)	30,999(419)	

各支所窓口

注:()内数字は対前月比

問 羽地支所 問 屋部支所 問 屋我地支所 問 久志支所
☎ 58-1221 ☎ 52-2610 ☎ 52-8957 ☎ 55-8101/55-8102

~もっと島野菜を食べよう~ オクラとジャガイモのガレット

材料(4人分).....

- オクラ.....10本
- ジャガイモ.....4個
- 小麦粉.....大さじ2
- A 塩.....小さじ1
- オリーブオイル...大さじ1
- ピザ用チーズ.....60g

オクラのネバネバは水溶性の食物繊維「ペクチン」。ペクチンは腸内環境を整える、食後の血糖値の上昇を抑える、血中コレステロール値を低下させるなどの働きがあります。

作り方

1. オクラは塩(分量外)で板ずりし、さつとゆでたら千切りにする。
2. ジャガイモは皮をむき、千切りにする。
3. ボウルに1と2とAを入れ、混ぜ合わせる。
4. フライパンにオリーブオイル(分量外)を入れ熱し、3を入れたら形を整え、弱めの中火で15分焼く。
5. ピザ用チーズを散らし、チーズが溶け始めたら裏返してさらに10分焼いて完成。



問 わかめ会事務局 ☎ 53-1281

名護の顔



NAGO no KAO



笑顔でインタビューに答える田畑さん



出版されている絵本

PROFILE

1961年生まれ。我部祖河区出身。2005年に絵本『いっほ いっほ』を出版。シリーズは現在3作目まで出版されており、2019年に『ぼく、ハッピー』が出版されている。絵本は全て実話を基にしている。現在は自作絵本の読み聞かせや子どもの障がいについての講演活動を行っている。

「障がいについて、多くの人に理解してもらおうためにどうしたらいいか。そう考えた結果この絵本ができた。足に障がいを持つ双子の兄妹の姿を描いた絵本『いっほ いっほ』の著者、田畑ユカリさんは当時を回想する。

1995年、田畑さんは双子の男女を出産した。7カ月の早産だったため、1000gの未熟児で生まれてきた双子の足には、後遺症として障がいが残った。田畑さんは、子どもの歩行訓練のため、沖縄中部療育医療センター（旧沖縄小児発達センター）のある沖縄市へ家族で移り住んだ。

双子の入学先にはあえて普通学校を希望した。その理由を「将来の自立に向けて、友達との遊びの中で社会について学んでほしい」と、田畑さんは話す。

入学後は毎日子どもたちと一緒に登下校し、階段は田畑さんが車いすを抱えて上り下りした。授業中もヘルパーとして子どもたちに付き添うが、学校では子どもと同級生が「何で車いすなの？」と聞いてきたこともあった。障がいに対して向けられない社会の目に、やるせない思いを抱える日々が続いた。そんな時、ある保護者

人生をどう生きるかがカギ

絵本作家 田畑 ユカリさん(59)

が学校にかけあい、双子のためにスロープがつくられた。田畑さんは「周囲の優しさで心が温かくなった」と当時の心境を語る。

2005年、絵本『いっほ いっほ』は障がい者に対する社会の理解を願い、誕生した。「子どもたちの誕生、小学校入学、周囲の支えなど、子どもたちの実体験をつづった」。絵本ができるまで、田畑さんは積極的に沖縄市の小中学校で自作絵本の読み聞かせを始めた。「子どもの障がいに関する実話なので、さらけ出すには勇気が必要だった」。不安とは裏腹に、周囲からの後押しで田畑さんの活動は沖縄市外へと徐々に広がっていった。

「子どもたちは障がいがあっても大学に進学し、ハワイでサーフィンをしたり、好きなアーティストのコンサートに行ったりと、前向きに生きている。人生をどう生きるかがカギ。障がいを持ち越え人生を楽しむ子どもたちの姿を見て学んだ。それをこれからも伝えていきたい」と意気込む。

田畑さんの活動は、これからも『いっほ いっほ』続いていく。

各種相談業務（祝日を除く）

1 無料法律相談

第2・4火曜 13:00~16:00
中央公民館・第4研修室
要予約(相談日8日前より受付)
☎53-5445

2 不動産無料相談 第2・4火曜

13:00~ 名護市役所守衛室
沖縄県宅地建物取引業協会
要予約 ☎098-861-3402

3 不動産無料相談 第3水曜

14:00~ 名護市役所守衛室
不動産保証協会沖縄県本部
要予約 ☎098-867-6644

4 交通事故相談

偶数月 第3水曜 10:00~15:00
名護市役所守衛室 ☎54-8600

5 消費者無料相談室

毎週月曜・火曜・木曜 10:00~16:00
名護市産業支援センター 3階
☎53-7518(相談日のみ)

6 行政書士無料相談

第4木曜 13:00~16:00
名護市役所守衛室 ☎54-8600

7 市税・国保税納税相談【夜間相談】

【夜間】17:30~20:00 第2・4木曜 保険税係
☎53-1212 内線152・153・117
※緊急事態宣言が発令中は中止
※市税の相談は中止しています

8 教育相談 月曜~金曜

9:00~17:00 中央公民館 ☎53-3187

9 市民ほっと健康相談

毎週月曜 9:30~11:30 健康相談室
健康増進課 ☎53-1212 内線143

10 こころの健康相談

月曜~金曜 9:00~16:00(福祉職相談員)
第3水曜 午後(臨床心理士、要予約)
社会福祉課 ☎53-1212 内線111

11 児童相談・女性相談・児童虐待相談

月曜~金曜 9:00~17:00
家庭児童相談室 ☎53-6517

12 くらしと仕事の応援センターさぼんちゅ

月曜~金曜 9:00~16:00
名護市役所 生活支援課
「生活困窮者自立相談支援」ひきこもり相談窓口
☎53-1212 内線244

13 就職出張相談室(無料)

第1金曜 14:00~16:00
地域若者サポートステーションなご
名護市役所守衛室 ☎54-8600

14 名護市エコステ3R「なごころ」関連講座

毎週水曜・土曜 なごころ 要予約 ☎43-0254

15 沖縄県断酒協議会・断酒連合会

毎週火曜・水曜・木曜
北部保健所 2階 ☎52-2734

16 もの忘れ相談

毎月第2水曜 10:00~16:00
名護市地域包括支援センター ☎43-0022

17 沖縄県よろず支援拠点経営相談窓口

毎週水曜 9:00~17:00
名護市産業支援センター 3階
☎098-851-8460

18 小児救急電話相談

☎#8000 ご利用いただけない場合は
☎098-888-5230

市政FLASH^{プラス+}

しせいフラッシュ

4月・5月

市政情報、ご活躍したナグンチュ紹介などを掲載します。

名護市と沖縄伊藤園 災害時に協力体制へ

4月22日、名護市役所で株式会社沖縄伊藤園の小林浩幸代表取締役社長と渡具知武豊名護市長出席のもと、「災害時における飲料水の提供に関する協定」締結式が行われた。

本協定の締結により、地震や台風などの災害時に、名護市は飲料水の提供を同社に対し要請できるよつになり、同社は要請に応じ、名護支店の在庫商品を提供する。

渡具知市長は「名護市では台風時の対応が課題であり、飲料水を確保できる面で、本協定締結は心強い」と話し、小林代表取締役社長は、「私自身が、5年前に熊本地震で被災し、ライフラインは重要だと実感している。いざという時に協力したい」と話した。



(左から)渡具知市長、小林代表取締役社長

全日本花いっぱい名護大会へ キックオフ!

4月27日、大中公園で、名護クリンアップ活動「全日本花いっぱい名護大会」へ向けてキックオフ！作業開始式が行われ、名護市職員が参加した。

渡具知武豊名護市長は「本番当日まで全国の皆さまへおもてなしの準備をしよう」とよびかけた。

式終了後、職員は4月27日、28日の2日にわたり、九年又緑道など名護市内各地で除草や清掃活動を行った。

同大会は22年ぶりに名護市で開催され、今回で2度目となる。令和4年3月に第60回全日本花いっぱい名護大会として開催予定。



大中区で除草などの作業を行う市職員ら

宇茂佐サンガーズ準V 九州大会へ派遣決定

4月に開催された第26回北部地区少年野球選手権大会(第8回JAおきなわSS杯争奪学童野球大会)で宇茂佐サンガーズが準優勝し、7月から8月にかけて福岡県で行われる筑後川旗第38回西日本学童軟式野球大会への切符を手に入れた。

4月22日、同チームの関係者が名護市役所を訪れ、渡具知武豊名護市長に報告した。

チームキャプテンの與那嶺史桜さんは「九州大会へ行けることはうれしいけど、決勝で負けて悔しかった。大会に向けて、負けている時もしっかりと声をかけ合い、チームで助け合える雰囲気づくりをしていきたい」と意気込みを見せた。



九州大会への切符を手にした宇茂佐サンガーズの皆さん

ダンススクールFLOW 全国大会で入賞

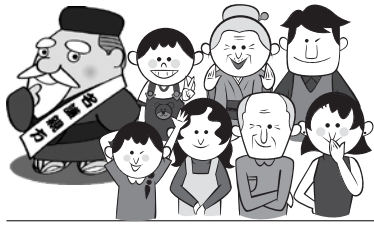
3月28日、大阪府でダンスの全国大会「ダンスチャンネルGRAND SLAM 2021 OSAKA」が開催され、名護市と沖縄市に拠点を持つダンススクールFLOWの小学生チーム「MINNAC」が小学生部門で19チーム中4位に入賞し、中学生部門で25チーム中3位に入賞した。

4月22日、同スクールの関係者らが名護市役所を訪れ、渡具知武豊名護市長に報告した。

小学生部門に出場した中松望愛さんは「入賞はとてうれしい。次は全国制覇を目指したい」と抱負を語った。



入賞報告をしたダンススクールFLOWの皆さん



まちの話題 mini

環境に興味を持って 市内4小学校に本を寄贈

4月22日、沖縄県産業資源循環協会青年部副部会長の宮里翔太さんが羽地小学校を訪れ、SDGs（持続可能な開発目標）に関する本を寄贈した。同協会は、例年行っている環境に関する出前教育講座を中止し、今年度は協会に加入する各企業が、それぞれの営業エリアにある小学校に本を寄贈した。

本を受け取った同校の玉城武利校長は「寄贈に感謝したい。羽地小では4年生がごみについて学ぶ。早速図書館で貸し出しを開始していく」と話し、宮里さんは「子どもたちの学びに役立ててほしい。協会は環境問題と密接な関係にある。慢性的な人員不足もあり、こういう業界に興味を持つ子どもが増えてくれれば」と話した。



母校に本を寄贈した宮里さん(右)




多文化連絡会メンバーの皆さんとNIA理事の2人(前列中央)

NIA多文化連絡会が 発足！

4月19日、名護市国際交流会館で「NIA多文化連絡会(主催：名護市国際交流協会)以下NIA」が初めて開催され、ベトナム、ミャンマー、ネパール、スリランカ、イラン、アメリカ、イギリスの7カ国出身の在住外国人が集まった。参加者は、人とのつながりや各国のコミュニティについて情報交換した。

同会は、外国籍市民が言葉や文化の違いのために抱えている問題や不安に耳を傾け、彼らが活躍できる多文化共生のまちづくりを目的として今年度から新しく始まった取り組みで、今後も定期的開催される予定。※連絡会の様子は毎回NIAのFacebookで発信します。

 「名護市国際交流協会 / Nago International Association」

コミュニティバス、 デマンド交通の運行を開始します！

今年度、名護市では名護市街地エリアと久志地区・二見以北地域におけるコミュニティバスや、久辺3区(久志区・豊原区・辺野古区)におけるデマンド交通の運行を予定しています。運行ルート、停車地、運行ダイヤなど詳細が決まりましたら、名護市ホームページや市公式Facebookに掲載しますので、ご覧ください。

※デマンド交通とは、利用者の予約に応じて運行する乗り合い型の公共交通サービスのこと。

問 企画政策課 企画調整係

☎ 53-1212(内線239)





トーチキスの様子



最終ランナーの銘苅さん(右から1人目)



聖火ランナーの内村真之さん



聖火到着セレモニーの
ディアマンテスと劇団レキオスのコラボ



チームアクエリチャレンジの皆さん



聖火ランナーの
東江さつきさん

希望の 火をつなごう

東京2020オリンピック 聖火リレー

1964(昭和39)年の東京オリンピックで、名護市民の記憶に深く刻まれた聖火リレー。57年の時を経て、再び名護市に聖火が戻ってきました。

5月1日から2日にわたり、沖縄県で東京2020オリンピック聖火リレーが行われました。本島では、名護市民会館周辺と平和祈念公園(糸満市)を聖火ランナーがそれぞれの思いを胸に走りました。

1日目の最終ランナーを務めたデイゴラグビースクール代表の銘苅信吾さんは「多くの人に支えられ聖火リレーが開催されたことに感謝している。教え子たちの励ましの言葉を胸に一歩一歩力強く走った」と話しました。

オリンピック成功への思いをのせた聖火は、熊本県へと海を渡りました。



聖火台に点火する藤原さん

**当時の聖火宿泊地で
聖火の帰還を祝う**

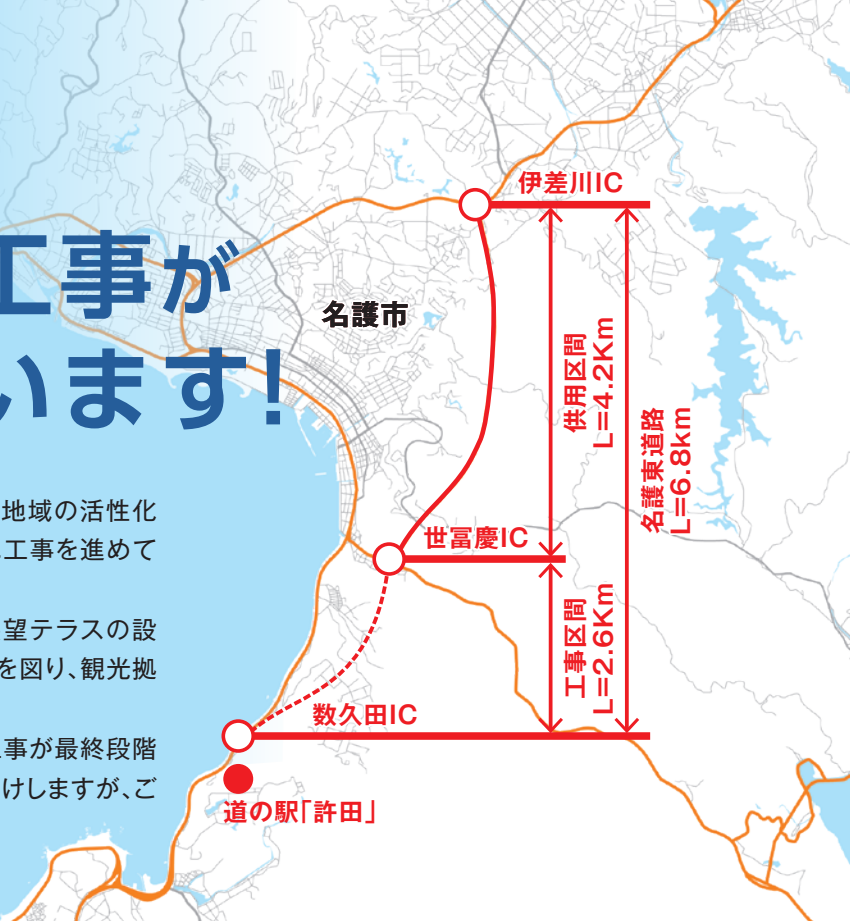
5月1日の嘉陽区を通るルートが中止となり、同日、代替行事として東京2020オリンピック聖火リレー歓迎セレモニー(主催:名護市久志支部体育協会)が行われました。参加した10人のランナーは、美ら島自然学校をスタートし、藤原蒼一朗さん(緑風学園9年)が代表で聖火宿泊記念碑の聖火台に火をともしました。藤原さんは「参加できてうれし。これまで先輩たちが受け継いできたことを今度は僕らが引き継いでいきたい」と力強く語りました。

国道58号 名護東道路の工事が着々と進んでいます!

国道58号名護東道路(世富慶～数久田)は、本島北部地域の活性化の支援、名護市街地の渋滞緩和などを図ることを目的に工事を進めています。

また、道の駅「許田」リニューアル工事においては、展望テラスの設置、駐車場の大幅拡張、道の駅前交差点の混雑解消などを図り、観光拠点としてさらなる進化を目指します。

今後、国道58号数久田地区から許田地区にかけて、工事が最終段階に入るため、付近を走行するドライバーにはご迷惑をおかけしますが、ご理解とご協力をよろしくお願いいたします。



■ 数久田インターチェンジ・・・右折立体化で国道58号からスムーズにアクセスできます。



■ 道の駅「許田」リニューアル・・・海側にも駐車場を配置し、歩道橋でつなぎます。



問 沖縄総合事務局 北部国道事務所 工務課

☎ 52-4350(代表) ☎ 52-1131 HP <http://www.dc.ogb.go.jp/hokkoku/index.html>




名護市新型コロナウイルス感染症緊急経済対策

名護市では、新型コロナウイルス感染症緊急経済対策について下記のとおり実施します。

今後も感染の状況などを踏まえながら、必要な対策を行います。

※緊急経済対策の詳細については名護市ホームページで公開していますのでご確認ください。

制 度	内 容	お問い合わせ先
低所得の子育て世帯に対する子育て世帯生活支援特別給付金(ひとり親世帯分)	<p>【支給対象者】 ①～③のいずれかに該当する方</p> <p>①令和3年4月分の児童扶養手当受給者の方(令和3年5月11日振り込み済み)</p> <p>②公的年金(遺族年金、障害年金、老齢年金、労災年金、遺族補償など)を受給中で、令和3年4月分の児童扶養手当の支給を受けていない方</p> <p>③新型コロナウイルス感染症の影響を受けて家計が急変するなど、収入が児童扶養手当を受給している方と同じ水準となっている方</p> <p>【支給額】 児童1人当たり一律5万円</p> <p>支給手続き</p> <p>②③に該当する方は申請が必要です。</p> <p>申請者の状況により必要書類が異なります。担当課までお問い合わせください。</p> <p>申請内容を確認し可能な限り速やかに指定口座に振り込みます。</p> <p>詳細はこちら</p> <p>HP http://www.city.nago.okinawa.jp/articles/2021042300024/</p>	<p>子育て支援課 子育て支援係</p> <p>☎ 53-1212 (内線108)</p> 

高齢者の新型コロナワクチン接種について

対象 65歳以上	接種費用 無料	接種は本人の 同意が必要	接種会場 名護市民会館中ホール、旧屋我地中学校校体育館、羽地支所 7月に久志支所での接種を予定しています。
--------------------	-------------------	------------------------	--

新型コロナワクチンの接種は、事前の予約が必要です。基礎疾患をお持ちの方や、投薬などの治療を受けている方は事前にかかりつけ医に確認をしてください。

接種当日の持ち物

- ・接種券・予診票・本人確認ができる物
- ・お薬手帳(服薬している方)



名護市新型コロナワクチン接種コールセンター

午前9時～午後5時(土・日、祝日、慰霊の日を除く)

相談・問い合わせ ☎ 43-5126 予約専用 ☎ 43-5125

ワクチン全般に関する問い合わせ

厚生労働省新型コロナワクチンコールセンター

午前9時～午後9時 ☎ 0120-761-770

副反応など、専門的な問い合わせ

沖縄県新型コロナウイルスワクチン専門相談コールセンター

午前9時～午後5時 ☎ 098-894-4856



詳細は名護市役所ホームページをご覧ください。

HP <http://www.city.nago.okinawa.jp/articles/2021031700019/>

6月の接種日

日	月	火	水	木	金	土
		1	2	3	4	5
6	7	8	9	10	11	12
13	14	15	16	17	18	19
20	21	22	23	24	25	26
27	28	29	30			

会 場 名護市民会館中ホール
旧屋我地中学校校体育館(15日)
羽地支所(30日)

※15日と30日の接種は、原則当該地域に住んでいる方で、名護市民会館中ホールに来ることが困難な方が対象です。

○予約した時間に会場にお越しください。会場内の密集を避けるため、早めに来てもお待ちいただくことになります。

○最新情報は、名護市ホームページ、QABデータ放送をご覧ください。

○7月分の予約受け付けは、6月24日(木)から開始予定です。

ハイサイ!
こちら名護防災
 防災あれこれまかせなサイ!
 問 総務課 防災基地対策係 ☎ 53-1212(内線208)

「Yahoo! 防災速報」アプリ
 ダウンロードはこちら

確認して
 おこう!

名護市のハザードマップ
 各地域のマップはこちら

台風時に避難場所などの情報を名護市役所ホームページやFacebookで発信します。

名護市役所公式 Facebook
 fb.me/okinawa.nago.official

6月から10月にかけて、毎年多くの台風が沖縄に上陸します。年々大型になっている台風ですが、事前に備えておくことで、被害を抑えることができます。台風シーズンの前に、改めて確認しておきましょう。

警戒レベル	新たな避難情報など		これまでの避難情報など
5	災害発生または切迫	緊急安全確保	災害発生情報 (発生を確認したときに発令)
~~~~~ <警戒レベル4までに必ず避難!> ~~~~~			
4	災害のおそれ高い	避難指示	・避難指示(緊急) ・避難勧告
3	災害のおそれあり	高齢者等避難	避難準備・高齢者等避難開始
2	気象状況悪化	大雨・洪水・高潮注意報 (気象庁)	大雨・洪水・高潮注意報 (気象庁)
1	今後気象状況悪化のおそれ	早期注意情報 (気象庁)	早期注意情報 (気象庁)


警戒レベル5は、すでに安全な避難ができず命が危険な状況です。警戒レベル5緊急安全確保の発令を待ってはいけません!

避難勧告は廃止されます。これからは、**警戒レベル4避難指示**で危険な場所から**全員避難**しましょう。

避難に時間のかかる高齢者や障がいのある人は、**警戒レベル3高齢者等避難**で**危険な場所から避難**しましょう。

令和3年5月20日付けで、災害対策基本法の一部を改正する法律が施行され、「避難勧告」と「避難指示(緊急)」は「**避難指示**」に一本化されています。  
**今後、市町村から警戒レベル4「避難指示」が発令された場合は、危険な場所から必ず避難してください。**

「避難」とは「難」を「避」けること。避難場所への避難のほか、安全な親戚・知人宅への避難、自宅での屋内安全確保など、住んでいる地域の安全な場所を日頃から確認しておこう。



## 空家の所有者へのお願い

所有者の皆さまは、台風襲来前に飛散防止対策を済ませましょう。日常的に定期点検や補修を行い、空家などの適切な管理に努めましょう。下記では、空き家に関する相談ができます。

○見回り、草刈りについて	公益社団法人 名護市シルバー人材センター	☎53-3115
○相続、遺言や利活用の相談について	沖縄県行政書士会北部支部	☎58-2313
○登記に関する相談について	沖縄県司法書士会北部支部	☎43-0760
○空き家の流通、活用の相談について	沖縄県北部地区宅地建物取引業者会	☎43-9191
○リフォーム、解体などの相談について	北部建築設計協会	☎53-0952

問 建築住宅課 建築相談係 ☎ 53-1212(内線223)

## 台風時の市内ごみ収集作業について

暴風警報発令時に路線バスが運休となった場合、ごみ収集運搬業務は市民の皆さまと収集員の安全面を考慮し休業します。

ただし、正午までに暴風警報が解除、または路線バスの運行を開始した場合は収集を開始します。市民の皆さまのご理解とご協力をお願いします。詳しくは名護市ホームページをご参照ください。



◀名護市ホームページ  
<http://www.city.nago.okinawa.jp/kurashi/2018072001465/>

問 環境対策課 環境衛生係 ☎ 52-0003



# 名護市教育委員会からの お知らせ

問 名護市教育委員会 総務課 総務係  
☎ 53-1212(内線132)

## ① 令和4年度 名護市給付型奨学金奨学生を募集します。

名護市では給付型奨学金給付事業実施にあたり、令和4年度新規奨学生を募集します。

### ◆応募資格

次の全てに該当する者

- ①家計支持者が名護市に1年以上住所を有していること。
- ②高等学校などに在学し、次年度、大学などに進学予定であること。
- ③次のいずれかに該当していること。
  - ア.住民税非課税世帯の子ども
  - イ.生活保護受給世帯の子ども
  - ウ.児童養護施設入所者または退所者
  - エ.名護市の定める所得基準額以下の世帯の子ども
- ④平均評定が4.3以上で進学目的が明確であり学習意欲が高いこと。
- ⑤在学する高等学校などの長の推薦を受けていること。
- ⑥郷土愛と生まれ育った地域へ貢献する意気込みを有していること。

### ◆給付内容

対象人数: 受付期間終了後、審査を経て5人以内で決定します。  
給付額: 県内4万円、県外5万円(月額)  
給付期間: 給付開始から正規の修学期間

### ◆必要書類

- ①奨学金給付申請書
- ②成績証明書
- ③住民票謄本
- ④世帯全員の所得・課税証明書
- ⑤在学する高等学校などの長の推薦書
- ⑥小論文
- ⑦その他市長が必要とする書類

### ◆申請締め切り

7月31日(土)



## ② 令和3年度 名護市育英会【入学準備金】貸与生を募集します。

名護市育英会は、経済的理由による修学困難な者に対して、修学上必要な育英資金(入学準備金)を貸し付け、有用な人材を育成することを目的に、令和3年度貸与生を募集します。

### ◆応募資格

- ①日本国籍を有し名護市内に1年以上住所を有する者の子弟であること。
- ②高等専門学校(第4学年)・専修学校(専門課程)・短期大学・大学・大学院に入学予定で、経済的理由により修学困難であること。
- ③学業、操行ともに優秀であること。(成績評定3.0以上)

### ◆貸与内容

- ①採用: 数人。審査あり。
- ②貸与額: 1回を限度とし、30万円、40万円または50万円の中から選択。
- ③貸与: 合格を証する書類を確認後、おおむね2週間以内に貸与。
- ④返還: 卒業後半年を経過した月の翌月から毎月1万円を返還(無利子)。

### ◆必要書類

- ①育英資金貸付願書(教育委員会総務課窓口または育英会ホームページより入手)
- ②住民票謄本(本籍・世帯主記載)
- ③保護者(両親)、同世帯で収入がある者の所得証明書
- ④保護者(両親)の納税証明書(市県民税・固定資産税)
- ⑤完納証明書(国保加入者のみ)
- ⑥成績証明書(在学・卒業校発行のもの)
- ⑦その他会長が必要とする書類

### ◆申請期間

6月1日(火)~30日(水)

HP <http://www.city.nago.okinawa.jp/kurashi/2018071901186/>



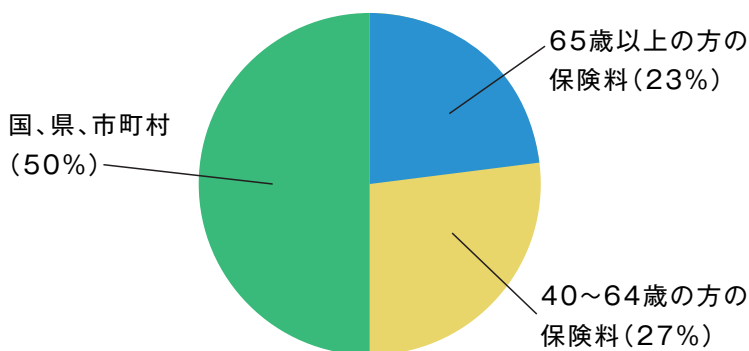
# 令和3年度からの 介護保険第1号被保険者(65歳以上の方) **介護保険料** 改定のお知らせ

介護保険制度では、介護サービス利用の実績や費用の見込み額などに基づき、3年ごとに介護保険事業計画を策定し、介護保険料を算定しています。令和3年度からは第8期介護保険事業計画に基づき65歳以上の方の介護保険料が改定されました。

今回の改定では、高齢化に伴う介護保険サービスの利用者増加などにより、介護保険料の基準額が引き上げとなります。

皆さまが納める介護保険料は介護保険制度を運営するための大切な財源です。介護保険料の納付にご理解とご協力をお願いします。

## 介護保険の給付財源負担の内訳



## 【介護保険料の決まり方】

65歳以上の方の介護保険料は、名護市で必要な介護保険サービス費用の見込み額に基づき、その全体額の23%を名護市にお住まいの65歳以上の方の人数で割った額を「基準額」とします。その基準額を基に、本人と世帯員の課税状況や所得に応じて、段階的に設定しています。

## 名護市第8期介護保険料額(令和3年度~令和5年度)

所得段階	対象者		保険料額(年額)
第1段階	本人と世帯全員が住民税非課税	生活保護受給者または老齢福祉年金を受給している方で世帯全員が住民税非課税の方	24,800円
		前年の合計所得金額と課税年金収入額の合計が80万円以下の方	
		前年の合計所得金額と課税年金収入額の合計が80万円を超え120万円以下の方	
第2段階	本人と世帯全員が住民税非課税	前年の合計所得金額と課税年金収入額の合計が120万円を超えている方	41,400円
第3段階		前年の合計所得金額と課税年金収入額の合計が120万円を超えている方	57,900円
第4段階		本人が住民税非課税で世帯の誰かに住民税が課税されている	前年の合計所得金額と課税年金収入額の合計が80万円以下の方
第5段階	前年の合計所得金額と課税年金収入額の合計が80万円以上の方		82,800円
第6段階	本人が住民税課税	前年の合計所得金額が80万円未満の方	95,200円
第7段階		前年の合計所得金額が80万円以上120万円未満の方	99,300円
第8段階		前年の合計所得金額が120万円以上190万円未満の方	111,700円
第9段階		前年の合計所得金額が190万円以上290万円未満の方	136,600円
第10段階		前年の合計所得金額が290万円以上500万円未満の方	157,700円
第11段階		前年の合計所得金額が500万円以上の方	173,800円

問 介護長寿課 介護給付・保険料係 ☎ 53-1212(内線137/136)

# 情熱農業

## ～無限の可農性～

このコーナーでは、市内の一次産業に取り組む団体の紹介を中心に、農業に関する情報を発信していきます。

### 元気の源、1日2エッグ

今月は、稲嶺区で採卵用養鶏を行っている、株式会社いなみねエッグファームをご紹介します。稲嶺区で養鶏を営んでいた農家7人が集まりスタートした「いなみねエッグファーム」は今年で創業25年を迎え、現在は22万羽を飼育する県内最大の採卵企業です。1日当たり18万個の卵をJA（農業協同組合）に出荷し、北部では供給量80%のシェアを誇っています。

同社の新里隆代表取締役は、「健康のために1日2個の卵を食べてほしいという思いから、当社は1日2エッグをキャッチフレーズとして掲げています」と話します。農場入り口には車両の消毒設備を設置し、サルモネラなどの感染症対策を徹底的に行っており、鶏には地下からくみ上げる過した新鮮な水を与えるなど、安心安全な卵の生産環境を整えています。中でも、特徴卵「やんばる卵」を主原料とした同社独自の餌を与えていること、県内初の動物愛護型である止まり木ケージの鶏舎を採用しているなど、

さまざまなこだわりの元で生産されています。

「現在の卵の県内自給率は70%弱ですが、当社の将来の目標は卵の県内需要を県産で満たすことです。特徴卵も、今後はさらに販売量を増やしていきたいです」と新里さんは意気込みます。

さらなる地域貢献を目指して、これからも稲嶺区からおいしい卵を届けます！



こだわりの特徴卵は、卵かけごはんなどで食べるのがおすすめ！

#### 株式会社 いなみねエッグファーム

- 代表者 代表取締役 新里 隆
- 営農地区 稲嶺区
- 営農品物 養鶏(採卵)
- 販売場所 羽地の駅、Aコープモーレ店、はい菜!やんばる市場など

問 農業政策課 農政計画係  
☎ 53-1212(内線281)

## キラリ輝く 中小企業・小規模企業

Vol. 67

市内の中小企業・小規模事業者の取り組みを紹介するコーナーです。今月は「salonあおみどり」を紹介します。

～沖縄の薬草、ヨモギの力で女性特有のお悩み解消!  
「salonあおみどり」の魅力をご紹介します～

### ★ よりリラックスしていただける空間へ

当初、自宅でもよぎ蒸しサロンを営業していましたが、よりお客さまにリラックスしていただける場所が欲しいと思っていたところに、名護市営市場に空き店舗があることを知りました。市営市場は名護市の中心地でもあるため、ぜひ名護のみなさんに体験していただき元気になってもらえたらなと思い、今年の3月にお店をオープンしました。



代表者 平野 雅子氏(中央)

### ★ 植物の力で元気に!

よもぎ蒸しの発祥地は韓国とされていますが、今では日本各地に店舗があり、温泉やサウナと類似した効果が得られます。ヨモギにはみなさんを健康にするパワーがあり、よもぎ蒸しにより汗を流しデトックス効果を高めることで、内部から体をきれいにしてくれます。ヨモギはどこでも入手することのできる薬草です。ヨモギの力で体のケアができることを知ってほしい、それを活用する方法としてよもぎ蒸しを認知してもらえたらうれしいです。

ここがキラリ!



ヨモギの力で体をメンテナンス!リラックスできる空間がキラリ輝いています。

salonあおみどり 代表者 平野 雅子 住所 名護市城1丁目4-11名護市営市場1F

電話 090-7633-8675 Instagram aomidori_nago_okinawa

主な事業 よもぎ蒸し器販売・サービス業 営業時間 AM:10:00~PM6:00 定休日:不定休

# 第2次名護市男女共同参画計画

—— リレーエッセー企画 第14弾 ——



名護市市民部 税務課  
あげな としみつ  
安慶名 俊光 さん



## 男性育児休業について

私が育児休業を取ろうと考えたのは、単純に「妻と共に子どもの成長を実感したい」という気持ちからです。

仕事は、人生において大切なものです。しかし私は子どもと過ごす時間や妻と子育てを共に考える時間も大事にしたいと思ったのです。

第1子が生まれたのは、2020年11月でした。私の場合、職場の繁忙期であったこともあり、2021年2月から3月末まで、約2カ月間の育児休業を取りました。

職場では、私が抜けることで迷惑をかけないように、上司や同僚には出産予定の半年前に育児休業を取得する旨を伝えました。周囲に男性育児休業取得者がいなかったため、とても緊張しました。業務の引き継ぎは入念に行い休業に入りましたが、現場で何かあれば対応

する準備はしていました。しかし、対応が必要な連絡はなく、育児に専念させてもらうことができました。職場の仲間にはとても感謝しています。

休業期間は約2カ月間ではありましたが、妻には感謝されましたし、何より子どもの成長がものすごく早く、毎日笑顔で充実していました。現在は職場に復帰していますが、子どものためにも頑張らないといけないう思いが湧いてきました。

男性の育児休業の取得が進まない現状ですが、男性が育児休業を「勇気を出して、取得する環境ではなく、当たり前」に取得できるような文化が社会に根付いてほしいと思います。

## 育児休業制度とは…

子が1歳(一定の要件を満たした場合は、最長で2歳)に達するまで(父母ともに育児休業を取得する場合は、子が1歳2カ月に達するまでの間の1年間<パパ・ママ育休プラス>)、申し出により育児休業の取得が可能。

(厚生労働省:育メンプロジェクト)

パパ・ママ育休プラスなどについてのリーフレットはこちらからご覧ください。

HP <https://ikumen-project.mhlw.go.jp/employee/system/>



名護市では毎年6月を男女共同参画月間と定め、パネル展を実施しています。

日時 6月1日(火)~30日(水)

場所 名護市役所ロビー

令和2年3月に『第2次名護市男女共同参画計画「あい・愛プラン」(改定版)』を策定しました。

名護市ホームページでダウンロードできます。

HP <http://www.city.nago.okinawa.jp/municipal/2018072700061/>



基本理念



認めあい、尊重しあい、協力しあい、支えあい

あい(愛)があふれる男女共同参画の社会 なご

問 地域力推進課 地域協働係 ☎ 53-5445

# 名護市都市計画 マスタープランの改定に向けて

都市計画マスタープラン(以下「都市マス」)の改定における地域別説明会について vol.2

名護市では新型コロナウイルス感染症の発生状況を踏まえ対策を実施しながら、令和3年7月頃より順次「都市計画マスタープランの改定における地域別説明会」を開催します。

## 「都市計画マスタープラン」の構成

### 現況編

- 市の現況 ○上位・関連計画における方向性 ○市民意向
- 社会動向 ○まちづくりの基本的課題



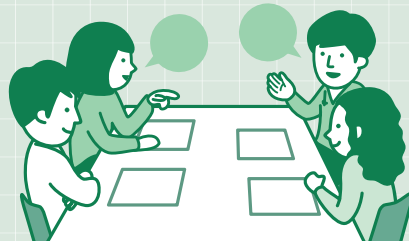
### 全体構想編

- 将来目標の設定
- 将来都市構造
- 分野別方針



### 地域別構想編

- 区域ごとのまちづくりの方針  
※7エリア  
(名護中心部、瀬喜田、屋部、羽地、屋我地、東海岸、久辺)



地域別説明会では、平成18年度に策定しました都市マスの「地域別構想」に基づき、名護市を七つに区分した区域ごとのまちづくりの方針や実施した施策、地域内プロジェクトについて進捗状況を報告します。新たに生じた地域課題や将来像などについて、地区住民の意見を把握し、まちづくりの方針に生かします。

詳しくは、【名護市ホームページ】→【組織一覧】→【建設部】→【都市計画課】→【関連ページ】をご確認ください。



問 都市計画課 都市計画係 ☎ 53-1212(内線229)

今回は、



地域別説明会について vol.3

## 令和2年度基地苦情110番 通報件数(報告)

名護市に寄せられた米軍基地に起因する騒音・事故などに関する通報件数について公表します。

地域 種別	地域						計
	本庁管内	羽地支所管内	屋部支所管内	久志支所管内	屋我地支所管内	その他不明	
航空機など	24	2	1	6	0	5	38
爆発音など	1	0	1	1	0	2	5
その他	0	1	1	1	0	1	4
計	25	3	3	8	0	8	47

問 総務課 防災基地対策係 ☎ 53-1212(内線201)

# 宝くじ公式サイトでも 宝くじを購入できます!!



宝くじ公式サイト会員登録になると、お得で便利に宝くじの購入ができます!

## 特典1 たまる!つかえる!宝くじポイント

宝くじを購入すると、  
**100円につき1ポイント**の  
宝くじポイントが獲得できます。



宝くじポイントは、**1ポイント1円**として、  
宝くじ公式サイトや宝くじ売り場で  
つかえます!



## 特典2 購入～受取までネットで完結!

原則**1年中、24時間いつでも**宝くじの購入ができます。  
ジャンボ宝くじ等の普通くじの購入もできます!

宝くじの購入にはクレジットカード決済またはキャリア決済がご利用いただけます。



抽せん結果も宝くじ公式サイトで簡単に確認できます。

当せん金は、登録した受取口座に**自動でお振り込み**するので、とっても便利!



## 特典3 宝くじ会員限定のキャンペーンに参加できる!

他にも!

お得な特典や便利な  
サービスいろいろ!

まずは宝くじ会員に今すぐ登録!!



宝くじの収益金は、私たちの街の公共事業等に役立てられます。

本件に関する  
お問い合わせ先

宝くじコールセンター

TEL 0570-01-1192 (ナビダイヤル 有料) TEL 011-330-0777 (有料)

受付時間 10:30～18:30 (土・日・祝日、年末年始を除く)

※電話番号を十分ご確認の上、おかけ間違いのないようお願いいたします。

# 図書館だより

家族で晴耕雨読

毎月第3日曜日は「ファミリー読書の日」ですが、雨の日も家族で読書を楽しんでみませんか？  
今月の特集で紹介している本もどうぞご活用ください。

## 今月の特集

一般：心のビタミン  
郷土：沖繩戦  
児童：梅雨、戦争と平和



ブックスタートのお知らせ

名護市で行われる乳児健診（前期）対象者への通知に、「絵本と布製絵本バッグの引換券」を同封しています。詳しくは、名護市立中央図書館ホームページをご確認ください。

◇日時 6月16日（水）

午前11時～正午

（毎月第3水曜日）

◇場所 中央図書館 地階 A V  
ホール

※諸事情により日程などが変更になる場合があります。その際は中央図書館のホームページでお知らせします。

## 図書館からのお願い

図書館にお越しになるときは、小学生以上の方はマスクの着用をお願いします。また、体調が優れない方は来館をご遠慮ください。

## 今月のオススメ本

### 『貨物船のはなし』

柳原良平／作  
福音館書店／出版  
産業が変化すると貨物船も新しい種類が誕生するんです。



◀中央図書館ホームページ



問 名護市立中央図書館  
53-7246

NIA × 名護市連動企画  
～小さな世界都市をめざして～

# What's up NIA??

令和3年4月時点  
ただいま名護市では  
43カ国622人の外国人が  
暮らしています。

## Vol.1 名護市国際交流協会（以下NIA）

この連載では、名護市で頑張る外国人の皆さんやその活動をサポートする企業・団体にスポットを当て、名護市での生活の様子や今後の夢、そして故郷や家族への思いなどを紹介します。

### ■名護市国際交流協会（Nago International Association）

NIAでは、市民の皆さんを対象とした語学教室やイベントの運営のほか、外国人の皆さんと多くの市民が交流できるようにさまざまな取り組みを行っています。

### ■NIAの主な事業・イベント

- 語学教室（英会話、日本語）
- 外国人日本語弁論大会
- 高校生英語スピーチコンテスト
- 多文化連絡会（今月号5ページで紹介しています）
- チャリティーイベント  
（ドミニカ共和国“BATEY”支援、ベトナム洪水、フィリピン地震など）
- 料理持ち寄りポットラックパーティーなど



### ■NIAとこんなことができるかも!? みんなでやろうよ！多文化共生！

- 例) 海外の料理を学びたい
- 海外の方に沖縄の踊りを教えたい
- たくさんの国の人と交流したい
- 他の国の文化を学びたい などなど

その他やりたいことや気になることがあれば  
お気軽にご連絡ください！！

### NIA会員募集中!



▲日本語弁論大会  
▲ハワイ出身の皆さんと開催した「Luuu」

Facebookで  
語学教室、イベント情報発信中



問 名護市国際交流協会 Nago International Association  
（4月から事務局が名護市役所 企画政策課内に移転しました）  
☎ 53-1212（内線141）



名護・やんばるの

# くらしと自然



## 屋我地のシンボル アジサシ



ベニアジサシ

初夏の沖縄、太陽が照り返す海を眺めると、海上を飛ぶ白いアジサシたちの姿がキラキラと輝いて見えるでしょう。国の鳥獣保護区に指定されている屋我地島の周辺岩礁は、ベニアジサシ、エリグロアジサシの沖縄における大事な繁殖地の一つです。オーストラリアなどはるばる南方から沖縄に渡ってきて、5月〜9月頃に産卵・子育てを行うのです。海に飛びこんで小魚を捕る姿から、地元ではスードウイ(潮の鳥)と呼ばれ、屋我地島

の豊かな自然を象徴するシンボルの一つとして地元の皆さんに親しまれています。しかし近年、アジサシたちの繁殖は失敗が続き、その数が減っていることが心配されています。

**繁殖している岩礁に近づかないで！**  
(5〜9月)

アジサシの繁殖シーズンは海のレジャーが本格化する時期と重なるため、人の活動が与える悪影響は無視できません。人が遊んでいる海岸のすぐ目の前の岩場に子育て中のアジサシが見られることもありますが、彼らに近づきすぎると、親鳥は産卵や子育てをやめてしまうことがあります。特に釣り人などが長い時間岩場に居座ると、親鳥は卵やヒナのそばに戻ることができません。夏の強い日差しで卵やヒナはやがて死んでしまいます。また、岩礁に上陸した人たちが捨てたゴミが散乱している状況が後を絶たず、釣り糸に絡まって死んでし

まったアジサシも確認されています。近年屋我地島周辺でアジサシの天敵であるカラスが増えています。捨てられたゴミがカラスを呼び寄せている可能性もあります。このような状況が続くと、アジサシはいずれ屋我地島から姿を消してしまうかもしれません。

アジサシの繁殖状況の調査や保全活動は、屋我地ひるぎ学園の生徒たちや地元関係者、環境省などの協力で毎年続けられています。岩礁に上陸しないよう注意喚起する看板の設置、島へ訪れる人々への呼びかけ運動などが行われ、屋我地島のアジサシは多くの人々に認知されつつありますが、まだまだ多くの市民や訪れる皆さんの理解、協力が必要です。

海のレジャーで岩場の近くへ行く場合は、アジサシたちに近づきすぎないように



日差しから卵を守るエリグロアジサシ

に気を付けましょう。けたたましく鳴いて岩場から飛び上がるアジサシ(白い鳥)を見かけたら、それは親鳥の警告サイン。そんなときはその場から少しはなれて見守ってあげましょう。一人ひとりのちよつとした意識の積み重ねが、アジサシの未来を明るくすることにつながるのです！

名護博物館 村田尚史

※羽地内海の四つの岩礁と源河の夫振岩には、繁殖シーズン中に立ち入りを規制するロープと看板が設置されていますので、上陸しないようお願いいたします。

岩礁で見られるアジサシ2種の群れ



問 名護博物館  
53・1342



経済金融活性化特区・  
情報特区の企業と雇用  
令和3年3月末現在

**企業数** 49社  
**雇用者数** 1,202人

# 特区で働こう!

## 『人材育成の取り組み』 (特定非営利活動法人NDA)

今月は、令和2年度に名護市・学校・企業・特定非営利活動法人NDAの産学官連携で取り組んだ人材育成事業をご紹介します。

### 名護商工高等学校向け 各種講座を実施

○ファイナンシャル・プランニング講座

資格取得に向けて試験対策講座を実施しました。高校生になじみがない分野では具体的にイメージできるように実例を挙げるなど、理解が深まるように取り組みました。

○ファイナンシャル・プランニング講座

ファイナンシャル・プランナーの視点から、将来の進路、人生設計について「目標設定できる力」を身に付けるための講話を行いました。ファイナンシャル・プラン



就職支援講座(名護商工高校)

ナーの資格、仕事のやりがいや面白さを知ることにより、資格取得や進路意識の向上につなげました。

### ○就職支援講座

就職活動を目前に控えた3年生には、就職活動がスタートする前にコロナ禍における労働市場の把握や、目的意識を持つて就職活動に取り組むための講座を実施しました。履歴書を書く際のポイント、面接マナーや模擬面接など、実践的な内容でした。

2年生には、就職活動に対する心構えや主な流れを把握し、進級後に本格的に始まる就職活動に備える講座を実施しました。卒業後の進路選択について、前向きに考え、行動する一歩につなげてほしいと思います。



ビジネススキルアップ講座

●経済金融活性化特区企業・  
就業者向け講座

沖縄県金融関連産業等人材育成事業※を活用し、経済金融活性化特区企業の就業者を対象に、中核人材を育成するため、「リーダー研修」を行いました。コロナ禍の中、全5回の研修は全てオンラインで実施しましたが、集合研修と自己学習を組み合わせたことにより、効率的に学ぶことができました。オンラインにも関わらず、グループワークを取り入れることで、企業間の交流を図ることにもつながりました。

【内容】リーダーシップとマネジメント、部下とのコミュニケーション、指導力ティーチングコーチングなど

※株式会社スプリングナレッジラボ  
と共同事業体を構成し実施。

●求職者向けビジネススキル  
アップ講座

株式会社Messageと連携し、就労支援講座を開催しました。参加者は基本的なビジネスマナーや仕事で役立つパソコンスキル(Word、Excel)を身につけることができました。

### ご意見・ご感想をお寄せください

お問い合わせ先

地域経済部 商工・企業誘致課 企業誘致係  
TEL.0980-53-7530 FAX.0980-53-7522  
特定非営利活動法人NDA  
TEL.0980-55-3333 FAX.0980-55-3332  
メールアドレス.info-nda@nda.city.nago.okinawa.jp

### WEBでも 情報発信しています!

- NDAホームページ  
<http://nda.city.nago.okinawa.jp/>
- 地域経済部 商工・企業誘致課 企業誘致係  
<http://www.city.nago.okinawa.jp/soshiki/chiikikeizai/shoukoukigyoyuuchi>



●ホームページをリニューアルしました!  
今年4月に当法人WEBサイトをリニューアルし、ご利用いただく皆さまにより見やすく、情報を分かりやすくお伝えできるようになりました。



新WEBサイト

を購入した方へ、その費用の一部を助成しています。

### ○補助金額

- ①生ごみ処理機(1世帯1基まで)本体価格(税抜き)の3分の1(上限額2万円)
  - ②生ごみ処理容器(1世帯2基まで)本体価格(税抜き)の2分の1(上限額3千円)
- ※購入後3カ月以内に申請してください。  
申請方法や詳細は上記へお問い合わせいただくか、名護市ホームページでご確認ください。

## 福祉・健康

### 家族介護教室・家族介護者交流会に参加してみませんか

問 介護長寿課 包括支援係  
☎ 53-1212(内線105)  
問 名護市社会福祉協議会 ☎ 53-4142

#### ○家族介護教室

在宅高齢者を介護している家族などが介護方法や介護者の健康づくりなどについて学びます。

#### ○家族介護者交流会

在宅高齢者を介護している家族などが心身をリフレッシュするための、日帰り旅行などによる介護者同士の交流会です。※どちらも年間5回実施予定です。お申し込み・詳細はお問い合わせください。

### スポーツ・フィットネスセンター「スポーツ講座」会員募集中!

問 スポーツ・フィットネスセンター  
☎ 52-7739

7月スタートのヨガ、ダンス系プログラム、アクアプログラムなど盛りだくさんの講座です。詳しくはお問い合わせください。



# 暮らしいきいき 情報ボックス

## 春の行政相談開設について

問 総務課 総務係 ☎ 53-1212(内線215)

「行政相談制度」は、役所の仕事に関する意見や要望など皆さんの声を行政に役立てるものです。相談は、総務大臣から委嘱された行政相談委員が応じます。相談は無料で、秘密は固く守られます。

日時…6月24日(木) 午前10時～午後3時  
場所…名護中央公民館2階 第3研修室  
相談内容…医療保険、年金、福祉、戸籍、道路、環境衛生、登記、窓口の応対、障がい者への配慮など、なんでもどうぞ  
※新型コロナウイルスの感染状況によっては、中止する場合があります。

## 証明書自動交付機サービス終了についてのお知らせ

問 市民課 窓口係  
☎ 53-1212(内線149/178)

市役所市民課ロビーに設置している「証明書自動交付機」は老朽化とメーカーによる交付機本体の製造終了のため、10月30日をもってサービスを終了します。今後はマイナンバーカードによるコンビニ交付をご利用くださいますようお願いいたします。なお、「なご市民カード」はそのまま「印鑑登録証」として利用できます。窓口へお越しの際は忘れずにお持ちください。

## 生ごみ処理機、処理容器補助金について

問 環境対策課 環境衛生係 ☎ 52-0003

名護市在住の方で生ごみの減量化もしくは堆肥化を目的に製造された機器

## 生活・安全

### 住宅用火災警報器について

問 名護市消防本部 予防課 予防係  
☎ 52-1195

名護市の住宅に、住宅用火災警報器の設置が義務付けられた平成23年6月1日から10年を迎えました。未設置住宅の方は、できるだけ早く設置しましょう。設置後も半年に1回程度の作動確認と、10年を目安に取り替えをおすすめします。

#### ○住宅用火災警報器とは?

火災により発生する煙を感知し、音や音声により警報を発して火災の発生を知らせてくれる機器です。就寝中などに火災が発生したときの逃げ遅れを防ぎ、被害を最小限に止めるため、全住宅に設置が義務付けられている「火災の見張り番」です。

## 普通救命講習会Ⅲ受講者募集

問 名護市消防本部 警防課 警防係  
☎ 52-2119

小児、乳児、新生児の応急手当に関する正しい知識を身に付けましょう。講習修了者に対し、修了証を交付します。

日時…6月27日(日) 午前9時～正午

会場…名護市消防本部 2階会議室

定員…10人(定員に達し次第締め切り)

※中学生以上で名護市在住の方

講習内容…心肺蘇生法(小児・乳児・新生児)・AED・異物除去法 など

申込期間…6月1日(火)～26日(土)

※平日夜間、土日祝日は名護市消防署(52-2121)までお問い合わせください。

※諸事情により中止する場合があります。

広告



湧き出る  
実力。

2021新年度  
生徒募集!!



受験勉強を始めたいのですが、何から始めたらいいのですか? (高2)

答えはここにあります。

## 東進衛星予備校名護校

名護市大北 5-22-26 TEL0980-43-9888



東進の受験情報  
良かったわ。

バズり話題

小中高生の進学塾



名護市宮里 5-15-15 TEL0980-53-3274

<https://www.ryudai-seminar.com>

## 7月のNIA主催講座

問 名護市国際交流協会(名護市役所 企画政策課内)  
☎ 53-1212(内線141/247)

### 1【少人数英会話教室(7人制) 中級クラス/2カ月コース】

①火曜日 午後2時～午後3時  
講師:ステイシー・パントン(カナダ)  
②水曜日 午後5時50分～午後6時50分  
講師:ラクサマーナ・みおき(日本)  
③金曜日 午後5時50分～午後6時50分  
講師:ケリー・クロス

### 2【少人数英会話教室(7人制) 初級クラス/2カ月コース】

①水曜日 午後6時50分～午後7時50分  
講師:ラクサマーナ・みおき(日本)  
②金曜日 午後2時～午後3時  
講師:ステイシー・パントン(カナダ)  
③金曜日 午後6時50分～午後7時50分  
講師:アラディン鈴木

※初級・中級各講座6千円/2カ月(3千円の2回払いも可)

### 3【Japanese Class/Intermediate】

※For foreign residents  
Fee:1,000 yen /month

○Intermediate  
Every Friday 5:50PM～6:50PM  
○Beginners  
Every Friday 6:50PM～7:50PM  
For more info; ☎53-1212 Nago International Association(English available)

※講座1、2については6月末までにお手続き・お支払いをお願いします。

※日程は変更になる場合があります。  
※各講座とも協会会員入会が必要です(年会費2千円)。学生、団体会員の社員は年会費無料。

※各講座は定員に達し次第締め切ります(先着順)。

※受講中はマスクの着用をお願いします。  
場所…名護市国際交流会館

○名護市役所1階ロビー  
6月14日(月)～18日(金)  
○各支所(順次実施予定)  
6月21日(月)～7月9日(金)



## 名護中央公民館講座

問 名護中央公民館  
☎ 53-5428(平日午前9時～午後5時)

### ○父の日に贈ろう～オリジナル革キーホルダーをつくろう～

日時…6月12日(土) 午前10時～正午  
場所…名護中央公民館 工作室  
講師…島袋 格氏  
対象…小学生以上※小学生は保護者同伴  
料金…千円(当日徴収)  
申込期間…6月1日(火)～10日(木)  
定員…10人(先着順)

### ○“初めての”菊花しぼり染め講座

日時…6月19日(土) 午前10時～正午  
場所…名護中央公民館 工作室  
講師…比嘉 康子氏  
定員…10人(先着順)  
参加費…1,500円(手ぬぐい、ハンカチ・マスクから2点選ぶ)  
持ち物…ゴム手袋、エプロン(汚れてもいい服装)、マスク、筆記用具  
申込期間…6月1日(火)～17日(木)  
※当日発熱や体調不良の方は講座への参加をご遠慮ください。  
※マスクの着用をお願いします。新型コロナウイルス感染症の影響により中止・延期になる場合があります。

## くらしと仕事の応援センター さぼんちゅ 出張相談会

問 くらしと仕事の応援センターさぼんちゅ  
(名護市役所 西棟裏プレハブ)  
☎ 53-1212(内線244)

さぼんちゅでは、幅広く困りごとの相談を受け付けています。市役所へ足を運ぶことが難しい方は、ぜひご相談ください。新型コロナウイルスの影響による生活のことや仕事のことなど、どなたでも無料で相談可能。友人や知人など一緒でもOK!各支所管内で毎月開催予定です。  
※屋部地区は庁舎建て替えのため各公民館のみでの開催となります。

### 相談日程(6月・7月上旬)

月	相談日	相談場所	相談内容
6月	8日(火)	旭川高齢者・若者活性化センター	生活全般 各種制度・就労 ひきこもり・家計相談 借金・子どもについて
	17日(木)	羽地支所	学習支援・生活保護 住まいについてなど
	22日(火)	久志コミュニティセンター	
7月	29日(火)	運天原地域力発信交流拠点施設	<b>秘密は 厳守します!</b>
	6日(月)	山入端地区会館	

受付時間…午前10時～正午  
午後1時～午後3時30分  
※諸事情により中止する場合があります。

## 📖 催し物・講座

### ハンセン病を正しく理解する 啓発パネル展

問 健康増進課 健康づくり係  
☎ 53-1212(内線155)

ハンセン病について正しい知識と理解を持つことが大切です。ハンセン病に対する差別や偏見を解消し、回復者やその家族が安心して暮らせる社会を目指しましょう。

※6月22日は「らい予防法による被害者の名誉回復および追悼の日」です。☑

広告

## K's サックス教室

楽譜の読めない方  
楽器を持ってない方  
初心者の方  
シニア世代  
大歓迎

**体験レッスン実施中**

名護市大南 2-5-15(プレーメン音楽教室)  
090-3193-0312(平田)

ケイズサックス教室 検索

## ネットワークやセキュリティのことならお任せ下さい!

### ICTソリューション提案

大規模ネットワークから 小規模オフィスまで

企画提案

運用保守

設計構築

システムネットワーク 保守運用

システムネットワーク 設計構築

～TCOM - always clients first～

トラストコミュニケーション株式会社

TEL:0980-50-0140  
☎ :info@ml.tcom.co.jp

## あけみお司法書士事務所

お気軽にご相談ください。

司法書士 金城哲成 司法書士 金城哲志  
行政書士 行政書士

相続や遺言書の相談・手続

土地や建物の登記 会社の設立・変更登記

法人登記 家庭裁判所提出書類の作成

契約書の作成 法律相談

司法書士は、皆様の暮らしの権利と財産を守る身近な法律家です。

☎ 0980-53-3461  
名護市港1-14-18

広告は、広告主の責任において掲載しているものです。広告掲載料の一部は、名護市子ども夢基金に積み立てられます。

## アルバイトの労働条件を確かめよう

問 沖縄労働局  
☎ 098-868-6060

アルバイトをする前に知っておきたい七つのポイント!

- ①労働条件を確認しましょう
  - ②バイト代は、毎月決められた日に全額支払いが原則です
  - ③アルバイトでも残業手当がでます
  - ④条件を満たせば有給休暇がもらえます
  - ⑤仕事中のけがは労災保険が使えます
  - ⑥会社都合の自由な解雇はできません
  - ⑦困った時は相談しましょう
- 名護総合労働相談コーナー  
☎ 52-2691
- 労働条件相談ほっとライン  
☎ 0120-811-610(夜間・土日)

## 労働安全衛生法に基づく 6月講習会のご案内

問 沖縄県労働基準協会北部支部  
☎ 54-4700

- 危険予知訓練リーダー研修  
受講料(テキスト代込み)…会員:1万6,170円/非会員:1万9,470円  
定員…30人  
期日…6月24日(木)・25日(金)
- フォークリフト運転技能講習  
受講料(テキスト代込み)…4万7,150円  
定員…20人  
期日…学科:6月28日(月)/実技:6月29日(火)~7月2日(金)



## 市営市場からのお知らせ

問 市営市場管理事務所  
☎ 43-0478

レンタサイクルを行っています。

- ①申込時間…午前8時30分~午後6時
- ②利用料金…千円/1日

### 地域いちば情報

#### ●ぴんぷん日曜朝市

日時 第2、4日曜 午前6時~午前9時  
場所 ひんぷんガジュマル南側広場

#### ●宮里区朝市

日時 第3日曜 午前7時30分~午前10時  
場所 宮里区公民館

#### ●勝山軽トラ市

日時 毎月第4日曜 午前8時30分~正午  
場所 (有)勝山シークワサー構内

## その他

### 参加者募集!第56回久志駅伝 第54回久志20kmロードレース大会

問 久志支部体育協会(名護市役所久志支所内)  
☎ 55-8101

期日…9月5日(日)

- 久志駅伝大会 中学の部のみ
- 20kmロードレース 定員150人(県内在住者、先着順)

参加費…2千円

申込方法…インターネット申し込み(スポーツエントリー)

受付期間…6月1日(火)~7月31日(土)まで  
※新型コロナウイルス感染症拡大の状況によっては中止になる場合があります。中止の場合でも参加費の払い戻しはありません。

### 沖縄銀行名護市役所出張所(ATM) 営業継続のお知らせ

問 監視センター(沖縄銀行)  
☎ 0120-073-050

名護市役所西側駐車場内の沖縄銀行ATMコーナーの営業終了を令和4年3月末まで延期します。引き続きご利用ください。

### 農業用廃プラスチック 回収について

問 園芸畜産課 園芸係  
☎ 53-1212(内線286)

農業用廃プラスチックの回収方法が大きく変わります。

収集期間…6月14日(月)~10月29日(金)

※日曜日は除く

収集時間…午前8時~午後4時30分

※正午~午後1時を除く

収集場所…(有)美ら島エコクリーン

(名護市字川上1071-2)

対象者…名護市内に住所を有し、名護市農業委員会の農家台帳に登録されている方

※詳しくは各コミュニティ施設・各支所・JAに備え付けの「名護市農業用廃プラスチック適正処理パンフレット」をご覧ください。

### 放送大学10月入学生募集

問 放送大学 沖縄学習センター  
☎ 098-895-5952

放送大学では、今年10月入学生を募集しています。老若男女幅広い世代の約9万人の学生が、さまざまな目的で学んでいます。福祉・経済・情報など約300の科目があり、1科目でも学べます。資料請求は上記までご連絡ください。

出願締切…8月31日(火)/9月14日(火)

## リメイク講座参加者募集

問 名護市エコステ3R「なごころ」  
☎ 43-0254(月曜定休)

### 1.古着で帽子作り

日時…6月25日(金) 午前10時~午後5時

場所…名護中央公民館 第1・2研修室

定員…10人※要事前予約

料金…1,500円(保険料込み)

### 2.環境フェアプレイイベント

古着でかりゆし・チュニック作り

日時…①7月9日(金)・10日(土)かりゆし

ウェア※両日参加必須

②7月16日(金)③7月17日(土)チュニック

場所…21世紀の森体育館 会議室

定員…①~③各回6人

持ち物…裁縫道具・ミシン(ある方)

講師…崎浜 京子氏(SEWING ROOM  
くれよん)

受講料…①4千円②③3千円(保険料込み)

申込方法…電話申し込み※先着順

申込締切…6月25日(金)

### 名桜大学公開講座受講生募集 ※無料・要事前登録

問 名桜大学地域連携機構  
☎ 51-1555

受講を希望される方は事前にご連絡ください。詳細はホームページに掲載します。

HP <https://www2.meio-u.ac.jp/ext-center/openlec.html>

○『ハブ(蛇)対策講座』

日時…6月17日(木) 午後6時~午後9時

申込締切…6月11日(金)

○『自然体験活動におけるインタープリテーション』

日時…6月1日を除く毎週火曜日(6月8

日・15日・22日・29日)

午後1時~午後4時15分

### 名護市平和祈願祭 規模縮小開催のお知らせ

問 社会福祉課 福祉総務係  
☎ 53-1212(内線131)

例年、先の大戦で戦没された御霊を慰めるとともに、恒久平和を願い市内各地区で平和祈願祭を執り行ってまいりましたが、新型コロナウイルス感染症の拡大防止のため、平和祈願祭は一般の方の参列を取りやめることにしました。

なお、沖縄全戦没者追悼式については開催が未定となっております。詳細は沖縄県保護・援護課へお問い合わせください。

問 沖縄県保護・援護課  
☎ 098-866-2428

市内の平和祈願祭について不明な点は各支所へお問い合わせください。

問 屋部支所 ☎ 52-2610

問 久志支所 ☎ 55-8102

問 羽地支所 ☎ 58-1221

問 屋我地支所 ☎ 52-8957

# 児童手当を受給するためには 現況届の提出が必要です。

問 子育て支援課 子育て支援係  
☎ 53-1212(内線110)

5月末時点で児童手当を受給する方が引き続き児童手当を受給するためには、必要事項を記載した現況届と必要書類を6月中に提出する必要があります。受給者の皆さまには、6月初旬までに現況届を発送します。提出がない場合、6月分以降の児童手当が受給できなくなります。

## 提出書類

- ①現況届
- ②受給者(振込口座名義人)の被保険者証の写し

## 提出方法

同封の返信用封筒に切手を貼り投函、もしくは名護市役所 子育て支援課窓口にて提出してください。

※新型コロナウイルス感染症拡大防止のため、郵送による提出にご協力ください。

## 提出期間

6月1日(火)～30日(水) ※土日・祝日を除く  
午前8時30分～正午 午後1時～午後5時

## その他必要に応じて提出する書類

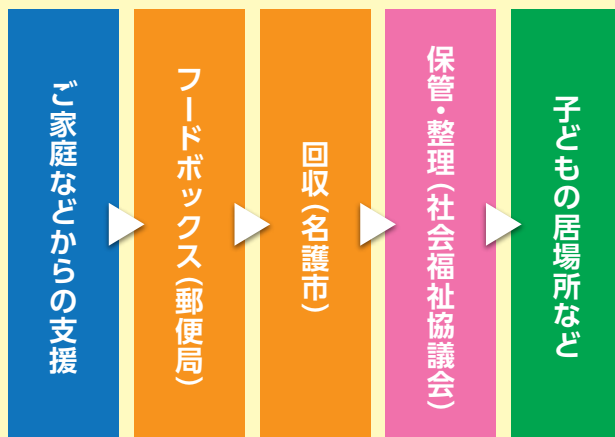
- ①令和3年1月1日時点で住民登録がない場合、当時お住まいの市区町村長が発行する令和3年度所得課税証明書
  - ②児童が名護市外に住民登録がある場合は、住民票謄本(本籍・筆頭者・続柄が記載されたもの)
  - ③児童と別居している場合…別居監護申立書
  - ④児童の養育者が父母以外の場合…養育申立書
- ※①②について、マイナンバーの提供・利用に同意する方は提出不要  
※その他、必要に応じて市が指定する書類を提出

# フードドライブにご協力ください

問 生活支援課 生活サポート係 ☎ 53-1212(内線140)

名護市は、「名護市におけるこどもの貧困対策に関する協定」(日本郵便株式会社沖縄支社、名護市社会福祉協議会、名護市)に基づき、フードドライブ事業を行っています。昨年度の12月から3月末までに830品以上を回収し、530品以上が子どもの居場所(子ども食堂、学習支援教室やこどもの家)などへ届けられました。ご協力ありがとうございます。

ご家庭で使いきれない食品がありましたら、名護市内8郵便局内に設置している「フードボックス」へお寄せください。



## フードボックス設置場所

- 名護郵便局
- 屋部郵便局
- 羽地郵便局
- 久志郵便局
- 久辺郵便局
- 名護大中南郵便局
- 名護宇茂佐郵便局
- 名護大北郵便局

## 例えばこのような食品を受け付けています

- 賞味期限が1カ月以上残っているもの
- 常温で保存ができるもの
- 製造者名が明記してあるもの
- 未開封のもの

・精米から1年以内のお米(玄米・タイ米・ジャスミンライスなどは不可)、餅・粉類・乾麺・乾物・インスタント・レトルト食品  
・各種調味料(みりん・料理酒可)・茶葉、缶、ペットボトルの飲料

## 受け付けできません

- × 生もの
- × 自家製のもの
- × 酒類
- × 食品以外のもの

# 国民健康保険課からの お知らせです

問 国民健康保険課 保険税係  
☎ 53-1212(1について 内線117/  
2について 内線274)

## 1. 収納対策緊急プラン策定

名護市国民健康保険事業を適正かつ健全に運営するため、令和3年度名護市国民健康保険税収納対策緊急プランを策定しました。

### 令和3年度名護市国民健康保険税 収納対策緊急プラン(抜粋)

- ① 滞納状況の解消→未申告者への申告勧奨など
- ② 体制の充実・強化→研修による職員の能力向上など
- ③ 徴収方法の改善など→口座振替の勧奨
- ④ 滞納処分の実施→滞納者の財産調査など

国民健康保険制度を堅持するため、ご理解とご協力をお願いします。

## 2. 令和3年度名護市国民健康保険税 軽減判定基準の改正

地方税法などの改正に伴い、軽減判定基準が変更されます。世帯の前年中の年間合計所得が下表の判定基準額以下の場合に、軽減措置が適用されます。

軽減区分	軽減判定基準額	
	令和2年度(改正前)	令和3年度(改正後)
7割軽減	33万円	43万円+ 10万円× (給与所得者などの数-1)
5割軽減	33万円+ (28.5万円×被保険者数)	43万円+ (28.5万円×被保険者数)+ 10万円×(給与所得者などの数-1)
2割軽減	33万円+ (52万円×被保険者数)	43万円+ (52万円×被保険者数)+ 10万円×(給与所得者などの数-1)

※給与所得者などの数：一定の給与所得者と公的年金などの支給を受ける者の数  
※被保険者数：世帯にいる国保の被保険者数

## 知っていますか？ 電波利用のルール

電波は、スマートフォン、無線LANなど、さまざまな形で利用されています。また、消防・救急無線などの重要無線は国民生活の安心・安全を支えるインフラとなっています。しかし、無免許での電波の不正使用などのルール違反も多発しています。

このため、総務省沖縄総合通信事務所では、電波に関するルール作りと、良好な電波利用環境の維持に取り組んでいます。

### 不法電波ではこのような重大な問題が起こります

不法電波は、携帯電話やテレビ・ラジオに障害を与えるなど、日常生活に悪影響を及ぼすばかりか、消防・救急、鉄道、防災行政、警察、飛行機など人命にかかわる重要な無線通信を妨害して、私たちの生活を脅かします。



### 編集後記

来年の3月に第60回全日本花いっぱい名護大会が開催されます。色とりどりの花は人を癒してくれると思います。大会の開催に向け、名護市内ではこれから花がいっぱいになっていくことでしょうか。楽しみます。

2020年4月号で紹介したランナーの1人、沖縄愛楽園自治会長の金城雅春さんは、今年3月にこの世を去った。この場を借りて心より哀悼の意を表した。ハンセン病啓発に生涯を捧げ、これまでひろげる取材にも快く応じていただいた。どうぞ安らかに。(もずく#減量中)

皆さんはじめまして。オッティと申します。5月から広報係に仲間入りしました。広報活動をおして名護市の魅力をたくさん伝えられるよう精進してまいります！(オッティ)

名護市では今年度もコミュニケーションパスを進行します。何気なく通り過ぎてしまっている場所もいつもと違う景色から見ると思いがけない発見があるかもしれません。運行開始の際はぜひコミュニケーションパスでプチ旅を！(ザンウ)





# 第33回「ツール・ド・おきなわ2021」 大会ポスターデザイン募集

北部地域(やんばる)をまわるサイクリススポーツの祭典、第33回「ツール・ド・おきなわ2021」の開催にあたり大会ポスターデザインを募集します。

## テーマ

大会の魅力である迫力あるレースのイメージをはじめ、やんばるの美しい大自然を舞台に楽しみながら誰でも気軽に参加できる「市民参加型サイクリススポーツ大会」であることをアピールし、さらに「沖縄の独自性」あるいは「斬新さ」といった切り口での作品を募集します。

## 締切

6月30日(水) ※当日消印有効

## 賞金

最優秀賞10万円

## 応募資格

県内外を問わず、中学生以上



応募方法・応募規定の詳細についてはツール・ド・おきなわ協会ホームページよりご確認ください。



▲前回(第32回)ポスター

問 NPO法人ツール・ド・おきなわ協会 ☎ 54-3174 HP <http://www.tour-de-okinawa.jp>

## 広告



**PRESSANCE LOGER**  
**NAGO UMUSA** *Vår*

宇茂佐の森に誕生  
いよいよ7月入居開始

現地案内会開催中

☎0980-53-5328

物件サイト



建設地 地図



株式会社 **ワンクラブ**

※掲載の外観写真は4月9日撮影、一部CG処理を施しています。

広告は、広告主の責任において掲載しているものです。広告掲載料の一部は、名護市子ども夢基金に積み立てられます。